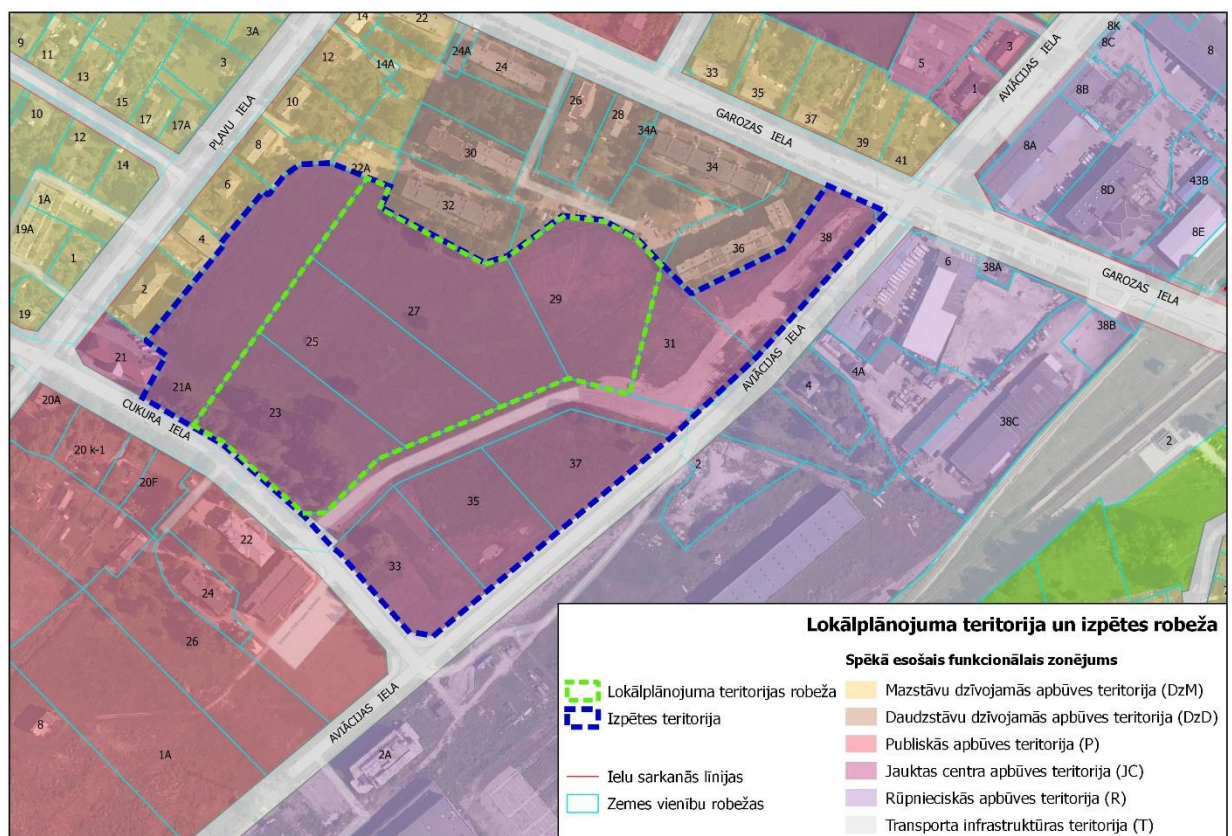


Ziņojums par lokālpārveidojuma zemes vienībām Cukura ielā 23, Cukura ielā 25, Cukura ielā 27 un Cukura ielā 29, Jelgavā

Lokālpārveidojuma zemesgabaliem Cukura ielā 23, Cukura ielā 25, Cukura ielā 27 un Cukura ielā 29, Jelgavā izstrāde tika uzsākta saskaņā ar Jelgavas valstspilsētas domes 2022. gada 24. marta lēmumu Nr. 5/5 „Lokālpārveidojuma izstrādes uzsākšana zemes vienībām Cukura ielā 23, Cukura ielā 25, Cukura ielā 27 un Cukura ielā 29, Jelgavā, lai izdarītu grozījumus Jelgavas pilsētas teritorijas plānojumā”. Lokālpārveidojuma teritorijas zemes vienības ir fiziskai personai piederoši īpašumi.

Lokālpārveidojuma teritorija 3,16 ha platībā ietver zemes vienības Cukura ielā 23 (kadastra apzīmējums 0900 014 0343, platība 3855m²), Cukura ielā 25 (kadastra apzīmējums 0900 014 0344, platība 8748m²), Cukura ielā 27 (kadastra apzīmējums 0900 014 0345, platība 11134m²) un Cukura ielā 29 (kadastra apzīmējums 0900 014 0346, platība 7866m²), Jelgavā (turpmāk – Lokālpārveidojums). Lokālpārveidojuma izpētes teritorijā (~7,7 ha platībā) ietilpst kvartāls starp Cukura ielu, Aviācijas ielu, Garozas ielu un Pļavu ielu.



No Lokālpārveidojuma darba uzdevumā norādītajām institūcijām ir saņemti nosacījumi (pielikumā), kas ietverti Lokālpārveidojuma redakcijā. No Vides pārraudzības valsts biroja 2022. gada 2. jūnijā ir saņemta vēstule Nr. 4-02/27/2022 par lēmumu Lokālpārveidojumam nepieņemot stratēģiskās ietekmes uz vidi novērtējuma procedūru.

Paziņojumi par Lokālpārveidojuma izstrādes uzsākšanu tika publicēti 06.04.2022. Jelgavas valstspilsētas pašvaldības mājas lapā interneta vietnē www.jelgava.lv, 19.04.2022. pašvaldības informatīvajā izdevumā “Jelgavas Vēstnesis” un 29.03.2022. Teritorijas attīstības plānošanas informācijas sistēmā (TAPIS) sistēmā.

Lokālpilnvarojuma izstrādātājs ir SIA "Arhitektūra un vide".

Lokālpilnvarojuma izstrādes mērķis ir veikt grozījumus Jelgavas pilsētas teritorijas plānojumā, mainot funkcionālo zonējumu no jauktas centra apbūves teritorijas (JC) uz mazstāvu dzīvojamās apbūves teritoriju, izvērtēt un precizēt transporta un inženiertehniskā nodrošinājuma infrastruktūras risinājumus, lai radītu priekšnoteikumus teritorijas attīstībai un pilnvērtīgai īpašuma izmantošanai.

Saskaņā ar apstiprināto darba uzdevumu Lokālpilnvarojuma izstrādei ir noteikti šādi darba uzdevumi:

- 1) Pamatot Jelgavas pilsētas teritorijas plānojuma funkcionālā zonējuma maiņu;
- 2) Izstrādāt lokālpilnvarojuma teritorijas izmantošanas un apbūves noteikumus, detalizēti nosakot atļautās izmantošanas veidus un apbūvi raksturojošos parametrus – apbūves blīvumu un intensitāti, brīvās zaļās teritorijas rādītāju un apbūves augstumu;
- 3) Izvērtēt un dot priekšlikumus kopējai izpētes teritorijas attīstības vīzijai;
- 4) Izstrādāt teritorijas perspektīvās attīstības priekšlikumu, nosakot plānotās apbūves un publiskās ārtelpas izvietojumu;
- 5) Veikt plānotās apbūves īstenošanas rezultātā paredzamās transporta plūsmas un noslogojuma analīzi;
- 6) Izstrādāt perspektīvās transporta organizācijas risinājumus lokālpilnvarojuma teritorijai. Definēt prasības gājēju celiņu, autonomvietņu un velonovietņu izvietojumam un izveidei;
- 7) Izvērtēt esošās inženiertehniskās infrastruktūras nodrošinājuma atbilstību teritorijas perspektīvai attīstībai un noteikt nepieciešamo perspektīvo inženiertehniskās apgādes tīklu un būvju izvietojumu;
- 8) Dot priekšlikumus un nosacījumus apstādījumu veidošanas zonām, paaugstinot teritorijas ainavisko vērtību. Noteikt apstādījumu teritorijas, definēt prasības apstādījumu ierīkošanai;
- 9) Attēlot apgrūtinātās teritorijas un objektus, kuriem aizsargjoslas nosaka saskaņā ar normatīvajiem aktiem par apgrūtinātajām teritorijām.

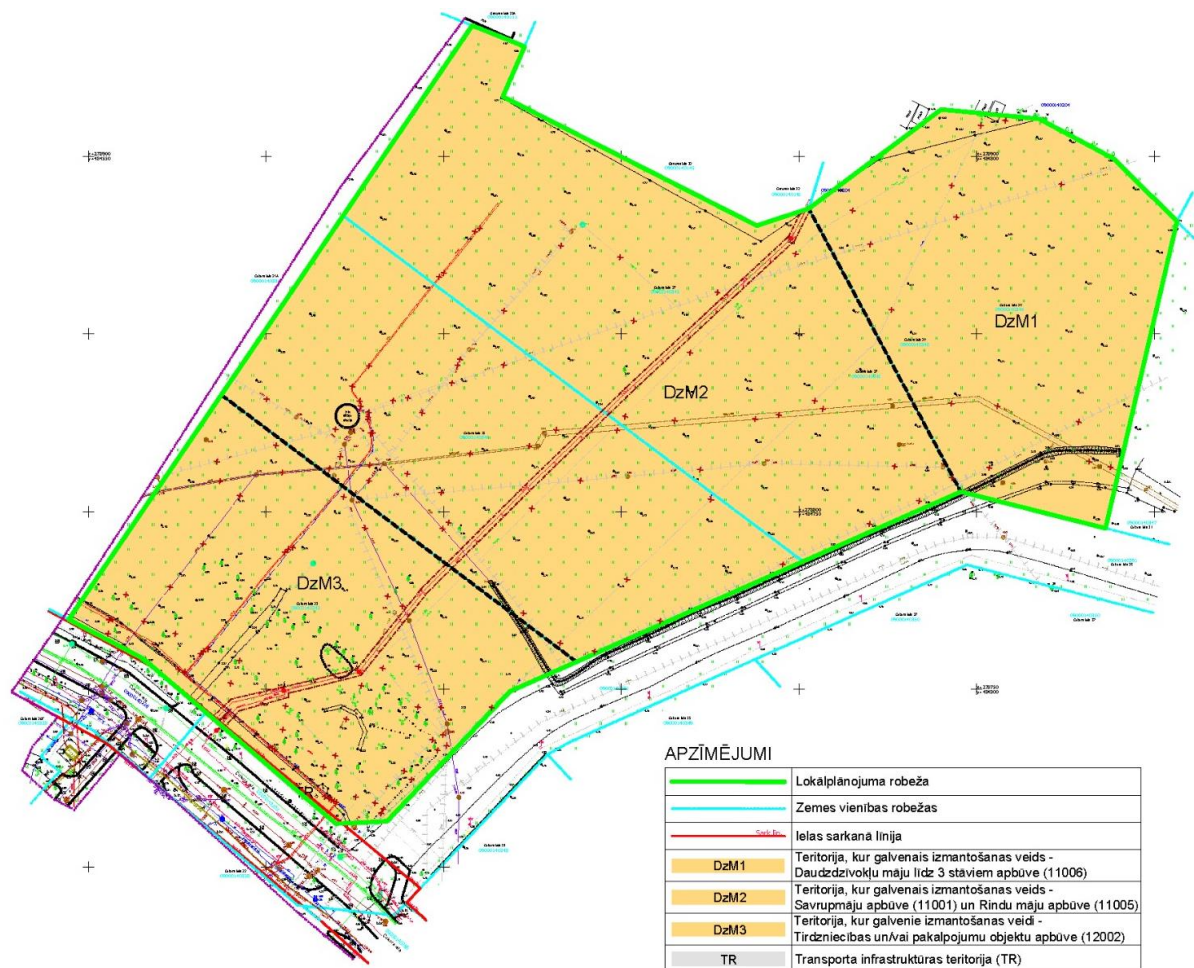
Saskaņā ar Jelgavas pilsētas teritorijas plānojuma 2009.-2021.gadam grozījumiem Lokālpilnvarojumā ietvertās teritorijas atļautā izmantošana ir Jaukta centra apbūve (JC) un Transporta infrastruktūras teritorija (TR).

Funkcionālā zona	Apbūves augstums	Stāvu skaits	Maks. Apbūves blīvums %	Brīvā zaļā teritorija %
JC	Līdz 20 m	Līdz 6 stāvi	50 %	30%
TR	Nav noteikts	Nav noteikts	Nav noteikts	Nav noteikts

Saskaņā ar teritorijas attīstības ieceri, Lokālpilnvarojuma teritoriju plānots attīstīt kā mazstāvu dzīvojamo apbūvi, kur izvietojami dažādu tipu mājokļi un apkalpes objekti atbilstoši apkārtējai teritorijas izmantošanai. Lokālpilnvarojuma risinājumi tiek izstrādāti kā pamatojums Jelgavas pilsētas teritorijas plānojuma grozījumiem, lai nodrošinātu iekškvartāla telpiskās struktūras sakārtošanu, piekļuves nodrošināšanu, radot priekšnosacījumus teritorijas ilgtspējīgai attīstībai.

Lokālpilnvarojumā risinājumos ir noteikta šāda teritorijas atļautā izmantošana:

Funkcionālā zona	Apbūves augstums	Stāvu skaits	Maks. Apbūves blīvums %	Brīvā zaļā teritorija %
DzM1	Līdz 15m	Līdz 3 stāvi	30%	40%
DZM2	Līdz 12m	Līdz 3 stāvi	30%	30%
DZM2	Līdz 15m	Līdz 3 stāvi	30%	30%
TR	Nav noteikts	Nav noteikts	Nav noteikts	Nav noteikts



Lokālplānojuma ietvaros ir izstrādāti risinājumi transporta un inženierheniskas infrastruktūras attīstībai, nosacījumi apbūves veidošanai un teritorijas labiekārtošanai, kā arī priekšlikums zemes vienību robežu pārkārtošanai.

Lokālplānojuma redakcija ir izstrādāta atbilstoši Ministru kabineta 14.10.2014. noteikumu Nr.628 "Noteikumi par pašvaldību teritorijas attīstības plānošanas dokumentiem" prasībām un ir nododama publiskai apspriešanai un atzinumu saņemšanai.

INFORMĀCIJA PAR INSTITŪCIJU NOSACĪJUMU IEVĒROŠANU

	Institūcija/ datums/ Nr.	Nosacījumi	Darbības
1.	JPII "Pilsētsaimniecība" 14.04.2022 Nr. PIL/5-6/22/110	<p>Jelgavas valstspilsētas pašvaldības iestāde "Pilsētsaimniecība" (turpmāk – Iestāde) ir izskatījusi Jūsu 2022.gada 1.aprīļa vēstuli Nr.2-26.3/22/357.3 ar informāciju par lokālpilnovaldības izstrādes uzsākšanu zemes vienībām Cukura ielā 23, 25, 27 un 29, Jelgavā.</p> <p>Iestāde izvirza šādus nosacījumus lokālpilnovaldības izstrādei:</p> <ol style="list-style-type: none"> 1. Lokālpilnovaldības izstrādāt atbilstoši noteikumiem LBN 223-15 "Kanalizācijas būves", LR MK noteikumiem Nr. 500 "Vispārīgie būvnoteikumi", LR MK noteikumiem Nr. 253 "Atsevišķu inženierbūvju būvnoteikumi", LR MK noteikumiem Nr. 574 "Noteikumi par Latvijas būvnormatīvu LBN 008-14 "Inženiertīklu izvietojums"", Jelgavas pilsētas pašvaldības saistošajiem noteikumiem Nr. 17-23 "Teritorijas izmantošanas un apbūves noteikumu un grafiskās daļas apstiprināšana", Jelgavas pilsētas teritorijas labiekārtošanas, uzturēšanas un aizsardzības prasībām, Ceļu specifikācijas 2019, LR MK Nr. 421 "Noteikumi par darba vietu aprīkošanu uz ceļiem", LVS EN 13201 "Ceļu apgaisme", LR MK Nr.972 "Ceļu drošības audita noteikumi" un citi LR spēkā esošie projektēšanas normatīvie dokumenti. 2. Izstrādāt transporta kustības shēmu, uzrādīt iebraucamos ceļus lokālpilnovaldības teritorijā. 3. Paredzēt apgaismojumu atbilstoši teritorijas izmantošanas mērķim. 4. Plānojot teritorijas virszemes notekūdeņu un gruntsūdeņu novadīšanu, ņemt vērā, ka notece uz centralizēto lietuvu ūdens kanalizācijas sistēmu ir ierobežota. Līdz ar to ieplūdes samazināšanai paredzēt caurlaidīgos segumus ar lietuvu ūdeņu akumulēšanu un teritorijas attīstībai "zaļo" risinājumu integrēšanu ilgtspējīgas apsaimniekošanas nodrošināšanai. 5. Izstrādāto lokālpilnovaldības saskaņot ar Iestādi. 	Nosacījumi ievēroti Lokālpilnovaldības risinājumos
2.	Valsts vides dienesta Atļauju pārvalde 07.04.2022	Valsts vides dienestā (turpmāk - Dienests) ir saņemts un izskatīts Jelgavas valstspilsētas pašvaldības iesniegums ar lūgumu sniegt nosacījumus lokālpilnovaldības izstrādāšanai nekustamajam īpašumam Cukura ielā 23 (kadastra Apz.	Nosacījumi ievēroti

<p>Nr. 11.2/AP/138/2022</p>	<p>09000140343), Cukura ielā 25 (kadastra Apz. 09000140344), Cukura ielā 27 (kadastra Apz. 09000140345) un Cukura ielā 29 (kadastra Apz. 09000140346), Jelgavā, un sniegt viedokli par Stratēģiskā ietekmes uz vidi novērtējuma piemērošanas nepieciešamību, lai izdarītu grozījumus Jelgavas valstpilsētas teritorijas plānojumā, mainot funkcionālo zonējumu no jauktas centru apbūves teritorijas (JC) uz mazstāvu dzīvojamās apbūves teritoriju (DzM). Lokālpilnojums tiks izstrādāts, pamatojoties uz Jelgavas valstpilsētas domes 2022. gada 25. marta Lēmumu Nr.5/5.</p> <p>Pamatojoties uz Ministru kabineta 2014. gada 14. oktobra noteikumu Nr. 628 „Noteikumi par pašvaldību teritorijas attīstības plānošanas dokumentiem” 56. punktu, Dienests lokālpilnojuma izstrādāšanai nekustamajam īpašumam Cukura ielā 23 (kadastra Apz. 09000140343), Cukura ielā 25 (kadastra Apz. 09000140344), Cukura ielā 27 (kadastra Apz. 09000140345) un Cukura ielā 29 (kadastra Apz. 09000140346), Jelgavā, izvirza sekojošus nosacījumus:</p> <ol style="list-style-type: none"> 1. uzrādīt vides un dabas resursu aizsardzības aizsargjoslas, nosakot saimnieciskās darbības aprobežojumus tajās, atbilstoši Aizsargjoslu likuma prasībām; 2. uzrādīt plānotās apbūves izvietojumu lokālpilnojuma teritorijā; 3. izstrādāt transporta kustības shēmu, uzrādīt piebraucamos ceļus, ielas lokālpilnojuma teritorijā; 4. izstrādāt teritorijas inženierkomunikāciju shēmu, nodrošinot ūdensapgādes un sadzīves kanalizācijas pieslēgumu pie pilsētas centralizētās ūdensapgādes un kanalizācijas sistēmas; 5. izvērtēt lokālpilnojuma teritorijai līdzās (uz DA no tās) esošās dzelzceļa līnijas vides trokšņa ietekmi uz plānoto dzīvojamo apbūvi un nodrošināt tā robežlielumu nepārsniegšanu saskaņā ar Ministru kabineta 2014. gada 7. janvāra noteikumiem Nr. 16 „Trokšņa novērtēšanas un pārvaldības kārtība”; 6. izvērtēt zemes vienībā augošos kokus un noteikt prasības vērtīgo koku saglabāšanai un aizsardzībai būvniecības laikā, izvērtējumu pievienot lokālpilnojuma projektam. <p>Ņemot vērā likuma „Par ietekmes uz vidi novērtējumu” 4. pantā noteikto un 2014. gada 23. marta noteikumu Nr.157 „Kārtība, kādā veicams ietekmes uz vidi stratēģiskais novērtējums” 2. punktā norādītos plānošanas dokumentus, kuriem nepieciešams ietekmes uz vidi stratēģiskais novērtējums, Dienests secina, ka lokālpilnojuma izstrādei, kas groza Jelgavas valstpilsētas teritorijas plānojumu, nekustamajos īpašumos Cukura ielā 23 (kadastra Apz. 09000140343), Cukura ielā 25 (kadastra Apz.</p>	<p>Lokālpilnojuma risinājumos</p>
---------------------------------	---	-----------------------------------

		<p>09000140344), Cukura ielā 27 (kadastra Apz. 09000140345) un Cukura ielā 29 (kadastra Apz. 09000140346), Jelgavā, būtu jāveic ietekmes uz vidi stratēģiskais novērtējums.</p> <p>Vēršam uzmanību, ka lēmumu par stratēģiskā ietekmes uz vidi novērtējuma procedūras piemērošanu vai nepiemērošanu plānošanas dokumentam pieņem Vides pārraudzības valsts birojs.</p> <p>Dienests informē, ka saskaņā ar MK noteikumu Nr.628 59. un 62.punktu, atzinuma sniegšanas termiņš varētu būt četras nedēļas.</p>	
3.	<p>AS "Gaso" 22.04.2022 Nr. 15.1-2/1522</p>	<p>Atbildot uz iesniegumu par nosacījumiem lokālplānojuma izstrādei zemes vienībām Cukura ielā 23 (kadastra apzīmējums 0900014343), Cukura ielā 25 (kadastra apzīmējums 09000140344), Cukura ielā 27 (kadastra apzīmējums 090014 0345) un Cukura ielā 29 (kadastra apzīmējums 09000140346), Jelgavā, akciju sabiedrība "Gaso" (turpmāk - Sabiedrība) informē, ka zemes vienības Cukura iela 23, Cukura iela 25 un Cukura iela 27 šķērso sadales gāzesvads ar spiedienu līdz 0,4 MPa.</p> <p>Informāciju par esošo gāzesvadu novietnēm var saņemt akciju Sabiedrības Jelgavas iecirknī, 4. līnijā 35, tālrunis 63048845.</p> <p>Patērētājiem teritorijā, kurai paredzēts izstrādāt lokālplānojumu, gāzes apgāde iespējama no esošā sadales gāzesvada ar spiedienu līdz 0,4 MPa, kas izbūvēts zemes vienības Cukura iela 23, Cukura iela 25 un Cukura iela 27, Jelgavā.</p> <p>Izstrādājot lokālplānojumu, nepieciešams:</p> <ol style="list-style-type: none"> 1. lokālplānojumā uzrādīt esošā gāzesvada ar spiedienu līdz 0,4 MPa novietni; 2. paredzēt perspektīvā sadales gāzesvada ar spiedienu līdz 0.4 MPa novietni projektējamo ielu sarkanajās līnijās vai inženiertīklu koridoros atbilstoši Latvijas standartu (LVS), Aizsargjoslu likuma, Latvijas būvnormatīva LBN 008-14 „Inženiertīklu izvietojums” un citu spēkā esošo normatīvo dokumentu prasībām; 3. paredzēt iespējas gāzes pievadu ar spiedienu līdz 0.4 MPa izbūvei katram patērētājam atsevišķi; 4. lokālplānojuma grafisko daļu (zemesgabala sadalījums, inženiertehnisko komunikāciju izvietojuma shēma, šķēršprofili) digitālā veidā (*.dwg formātā) iesniegt Sabiedrības Gāzapgādes attīstības departamenta Perspektīvās attīstības daļā atzinuma saņemšanai; 	<p>Nosacījumi ievēroti Lokālplānojuma risinājumos</p>

		<p>tehniskos noteikumus konkrētu objektu gāzes apgādei patērētājam pieprasīt Sabiedrības Jauno pieslēgumu daļā, pēc lokālplānojuma saskaņošanas pašvaldībā</p>	
4.	<p>VAS "Latvijas valsts ceļi" 27.04.2022 Nr. 4.3.3./6479</p>	<p>Objekta adrese: zemes īpašumi „Cukura ielā 23” (kadastra apzīmējums: 09000140343), „Cukura ielā 25” (kadastra apzīmējums: 09000140344), „Cukura ielā 27” (kadastra apzīmējums: 09000140345) un „Cukura ielā 29” (kadastra apzīmējums: 09000140346), Jelgavas valstspilsēta.</p> <p>Tehniskās prasības un sevišķie noteikumi:</p> <ol style="list-style-type: none"> 1. Lokālplānojuma projektu izstrādāt atbilstoši Jelgavas valstspilsētas teritorijas plānojumam, ievērtējot 2006. gada 14. septembra likumu „Zemes ierīcības likums”, Latvijas Republikas 1997. gada 5. februāra likumu „Aizsargjoslu likums”, Ministru kabineta 2014. gada 14. oktobra noteikumus Nr. 628 „Noteikumi par pašvaldību teritorijas attīstības plānošanas dokumentiem”, Ministru kabineta 2010. gada 13. aprīļa noteikumus Nr. 240 „Vispārīgie teritorijas plānošanas, izmantošanas un apbūves noteikumi”, Ministru kabineta 2016. gada 1. septembra noteikumus Nr. 238 „Ugunsdrošības noteikumi”, Ministru kabineta 2008. gada 25. novembra noteikumu Nr.972 „Ceļu drošības audita noteikumi” prasības, Ministru kabineta 2014. gada 7. janvāra noteikumu Nr.16 „Trokšņa novērtēšanas un pārvaldības kārtība” prasības, spēkā esošos ceļu projektēšanas noteikumus (LVS 190 grupas standartus), kā arī citu spēkā esošus normatīvos dokumentus un noteikumus. 2. Piekļuves iespējas detālplānojuma teritorijai nodrošināt no Jelgavas valstspilsētas autoceļa „Cukura iela” (kadastra apzīmējumi: 09000140291, 09000140292, 09000140226). 3. Detālplānojuma projektā ievērtēt autoceļa „Cukura iela” ceļa zemes nodalījuma joslu un apbūves līniju, respektējot Jelgavas valstspilsētas ielas un krustojuma satiksmes organizāciju, to parametrus un aprīkojumu, nodrošināt redzamības brīvlaukus pievedceļu robežās un piekļūšanas iespējas blakus esošajiem īpašumiem. 4. Pievedceļu, inženiertīklu, kā arī apbūves būvprojektiem Tehniskos noteikumus saņemt atsevišķi. 5. Saņemt Valsts sabiedrībā ar ierobežotu atbildību „Latvijas Valsts ceļi” (turpmāk tekstā – LVC) Ceļu pārvaldīšanas un uzturēšanas pārvaldes (turpmāk tekstā – CPUP) Jelgavas nodaļā Atzinumu par izstrādātā lokālplānojuma redakciju. Atzinuma saņemšanai iesniegt lokālplānojuma redakciju šādā sastāvā: iesniegums par atzinuma saņemšanu izstrādātajai lokālplānojuma redakcijai, paskaidrojuma raksts, grafiskā daļa, teritorijas izmantošanas un apbūves noteikumi (digitālā veidā LKS-92 koordinātu sistēmā *pdf formātā) nosūtīt elektroniski LVC Jelgavas nodaļai 	<p>Nosacījumi ievēroti Lokālplānojuma risinājumos</p>

		<p>uz e-pastu: jelgava@lvceli.lv.</p> <p>Nosacījumi derīgi divus gadus no izdošanas brīža. Ja divu gadu laikā no nosacījumu izdošanas brīža netiek saņemts pozitīvs Atzinums no LVC CPUP Jelgavas nodaļas, nosacījumi zaudē spēku.</p>	
5.	<p>AS “Sadales tīkls” 04.2022 Nr. 30AT00-05/TN-38401</p>	<p>1. OBJEKTA RAKSTUROJUMS</p> <p>1.1. Objekta atrašanās vieta: <i>Cukura iela 23, Jelgava (09000140343)</i></p> <p>1.2. Objekta nosaukums: <i>Lokālpilnojumā izstrādei</i></p> <p>2. NORĀDĪJUMI LOKĀLPLĀNOJUMA IZSTRĀDEI</p> <p>2.1. Plānojumā jāattēlo esošie un plānotie elektroapgādes objekti ((6-20)/0,4 kV apakšstacijas, 0,23 kV līdz 20 kV elektropārvades līnijas u. c. objekti), inženierkomunikāciju koridorus, kā arī atbilstošās aizsargjoslas, ja iespējams tās attēlot noteiktajā kartes mērogā (pielikumā obligāti jāpievieno grafisko attēlu (*.pdf, *.dwg, *.dgn u. c.) ar esošajiem un plānotajiem energoapgādes objektiem noteiktā kartes mērogā);</p> <p>2.2. Izstrādājamā lokālpilnojumā aptverošajā teritorijā <i>atrodas</i> esošās AS „Sadales tīkls” piederošie elektroapgādes objekti (0,23 –20) kV elektropārvades līnijas, a./st., TP u .c. elektroietaisies);</p> <p>2.3. Plānojumā norādīt, ka elektroapgādes projektēšana un būvniecība ir īpaša būvniecība, kura jāveic saskaņā ar MK noteikumiem Nr. 573 „ Elektroenerģijas ražošanas, pārvades un sadales būvju būvnoteikumi”</p> <p>2.4. Plānojuma teritorijā plānoto inženierkomunikāciju izvietojumam jāatbilst LBN 008-14 „Inženiertīklu izvietojums”. Pie esošajiem un plānotajiem energoapgādes objektiem jānodrošina ērta piekļūšana AS „Sadales tīkls” personālam, autotransportam u. c. to tehnikai.</p> <p>2.5. Plānojumos norādīt noteiktās aizsargjoslas gar elektriskajiem tīkliem, ko nosaka Aizsargjoslu likuma 16. pantā;</p> <p>2.6. Izstrādājot plānojumu, iekļaut prasības par aprobežojumiem, kas noteikti saskaņā ar Aizsargjoslu likumu (īpaši 35. un 45. panta prasībām);</p> <p>2.7. Plānojumā ietvert prasības par elektrotīklu ekspluatāciju un drošību, kā arī prasības vides un cilvēku aizsardzībai, ko nosaka MK noteikumi Nr. 982 „Enerģētikas infrastruktūras objektu aizsargjoslu noteikšanas metodika” – 3.,8. – 11. punkts;</p> <p>2.8. Elektroenerģijas lietotāju elektroapgādes kārtību, elektroenerģijas tirgotāja un elektroenerģijas sistēmas operatora un lietotāja tiesības un pienākumus</p>	<p>Nosacījumi ievēroti Lokālpilnojumā risinājumos</p>

		<p>elektroenerģijas piegādē un lietošanā nosaka MK noteikumi Nr. 50 „Elektroenerģijas tirdzniecības un lietošanas noteikumi”;</p> <p>2.9. Jaunu elektroietaišu pieslēgšana un atļautās slodzes palielināšana AS “Sadales tīkls” notiek saskaņā ar Sabiedrisko pakalpojumu regulēšanas komisijas padomes lēmumu „Sistēmas pieslēguma noteikumiem elektroenerģijas sistēmas dalībniekiem”;</p> <p>2.10. Plānojuma paskaidrojošā daļā lūdzam iekļaut informāciju, ko nosaka Enerģētikas likuma 19., 191, 23. un 24. pants;</p> <p>2.11. Veicot jebkādus darbus/darbības aizsargjoslās, kuru dēļ nepieciešams objektus aizsargāt, tie jāveic pēc saskaņošanas ar attiecīgā objekta īpašnieku;</p> <p>2.12. Plānojumu grafiskās daļas kartes mērogi: ;</p> <p>2.13. Lokālpilānojumiem izmantot Latvijas ģeodēziskajā koordinātu sistēmā LKS 92 TM izstrādātu topogrāfisko karti (ne vecāku par pieciem gadiem ar mēroga nenoteiktību 1:2000 līdz 1:10000);</p> <p>2.14. Pirms plānojuma iesniegšanas publiskajai apspriešanai un tā augšupielādes TAPIS sistēmā, plānojumu ar elektroapgādes tehnisko risinājumu elektroniskā formātā iesniegt portālā saskano.sadalestikls.lv;</p> <p>2.15. Plānojuma atzinums tiks sagatavots pēc pieprasījuma iesnieguma saņemšanas;</p> <p>2.16. Nosacījumi derīgi <i>vienu gadu</i> no to apstiprināšanas dienas.</p>	
6.	<p>SIA “Jelgavas Ūdens” 19.04.2022 Nr. 1465/03-01</p>	<p>Izstrādājot lokālpilānojumu zemes vienībām Cukura ielā 23, 25, 27 un 29, Jelgavā iespējamie pieslēgumi centralizētajiem ūdensapgādes un sadzīves kanalizācijas tīkliem:</p> <ul style="list-style-type: none"> - Ūdensvads- Cukura ielas Ø150mm ūdensvads; - Kanalizācija- Cukura ielas Ø315mm sadzīves kanalizācijas tīkls; Aviācijas ielas Ø315mm sadzīves kanalizācijas tīkls. <p>Ūdensapgādes un sadzīves kanalizācijas tīklu ierīkošanu plānot projektējamo ielu sarkano līniju vai ceļu nodalījumu joslu robežās.</p> <p>Katrai projektējamai zemes vienībai paredzēt atsevišķu ūdensapgādes un sadzīves kanalizācijas tīklu atzaru.</p> <p>Ārējo ugunsdzēsību risināt atbilstoši Latvijas būvnormatīvu un Jelgavas pilsētas saistošo noteikumu Nr. 19-10 prasībām.</p> <p>Zemes vienībām Cukura ielā 23, 25, 27 un 29, Jelgavā ūdensapgādes un sadzīves kanalizācijas tīklu pieslēgumu izbūvei centralizētajiem ūdenssaimniecības tīkliem, saņemt SIA “Jelgavas Ūdens” tehniskos noteikumus.</p>	<p>Nosacījumi ievēroti Lokālpilānojuma risinājumos</p>

7.	SIA "TET" 25.04.2022 Nr. PN-197886	<p>Plānojumā izstrādes uzrādītājā ģenerāla plāna fragmentos atrodas SIA „Tet”, sakaru kabeļu kanalizācija un gruntī guldīti sakaru kabeļi, kā arī citi elektronisko sakaru tīkla elementi.</p> <p>Veicamo darbu apraksts un TN izpildes nosacījumi: 1. Izstrādāt uz aktuāla topogrāfiskā materiāla, atbilstoši LR Aizsargjoslu likumam, MK noteikumiem, Latvijas būvnormatīva LBN 008-14 "Inženiertīklu izvietojums" un LR Elektronisko sakaru likuma prasībām. 2. Detālplānojumā paredzēt sakaru komunikāciju trases pa projektējamajiem pievedceļiem. 3. Projektējamās sakaru komunikāciju trases paredzēt zaļajā zonā vai zem gājēju ietves. 4. Paredzēt komunikāciju ievadus uz visām projektējamajām ēkām no projektējamajām komunikāciju trasēm. 5. Izstrādājot inženierkomunikāciju attīstības projektus, ievērot MK noteikumus Nr. 574 par „Inženiertīklu Izvietojumu”. 6. Paredzēt vietu(as) sakaru sadales punktu ierīkošanai pie projektējamajām sakaru trasēm ekspluatācijai piemērotā vietā. 7. Risinājumos paredzēt, lai esošās kabeļu kanalizācijas akas atrastos zaļajā zonā vai zem gājēju ietves. 8. Plānojumā paredzēt zemes gabala un pieguļošajā teritorijā esošo SIA „Tet” elektronisko sakaru tīkla un ar to saistīto elementu saglabāšanu. 9. Noteikumi ir derīgi 1 (vienu) gadu no to sagatavošanas dienas. 10. Lūgums savlaicīgi informēt SIA „Tet” par paredzamajām izmaiņām teritorijas apbūvē</p>	Nosacījumi ievēroti Lokālplānojuma risinājumos
8.	Veselības inspekcija 25.04.2022 Nr. 2.4.9.-10/74	<p>Lokālplānojuma projektēšanas gaitā paredzēt:</p> <ol style="list-style-type: none"> Ievērot Teritorijas attīstības plānošanas likumu (13.10.2011.), Ministru kabineta 2014. gada 14. oktobra noteikumus Nr. 628 „Noteikumi par pašvaldību teritorijas attīstības plānošanas dokumentiem” un Ministru kabineta 2013. gada 30. aprīļa noteikumu Nr. 240 „Vispārīgie teritorijas plānošanas, izmantošanas un apbūves noteikumi” (turpmāk – Noteikumi Nr. 240) prasības. Lokālplānojuma izstrādāšanas un infrastruktūras objektu apbūves plānojumā ņemt vērā Jelgavas pilsētas teritorijas plānojums prasības un ievērot Aizsargjoslu likumu (05.02.1997.). Minimālos attālumus starp būvēm plānot, ievērojot izsauļojuma, apgaismojuma prasības. Apbūves teritorijas transporta infrastruktūras plānošanu nodrošināt atbilstoši Noteikumu Nr.240 6.sadaļas „Transporta infrastruktūras plānošana” prasībām. Veikt plānotās apbūves īstenošanas rezultātā paredzamās 	Nosacījumi ievēroti Lokālplānojuma risinājumos

	<p>transporta plūsmas un noslogojuma analīzi. Izstrādāt perspektīvās transporta organizācijas risinājumus lokālpilnvarotības teritorijai. Definēt prasības gājēju celiņu, autonomvietņu un velonovietņu izvietojumam un izveidei.</p> <p>5. Inženierkomunikācijas tīklus izvietot saskaņā ar Ministru kabineta 2014. gada 30. septembra noteikumiem Nr. 574 „Noteikumi par Latvijas būvnormatīvu LBN 008-14 „Inženiertīklu izvietojums”” un Noteikumu Nr.240 8.sadaļas „Inženiertehniskās apgādes tīkli un objekti” prasībām. Paredzēt inženierkomunikāciju pieslēgšanu pilsētas centralizētajiem tīkliem, ūdensapgādes un kanalizācijas tīklu pievienošanu attiecīgajiem centralizētajiem ūdensapgādes un kanalizācijas tīkliem, ievērojot 30.06.2015. MK noteikumu Nr. 326 „Noteikumi par Latvijas būvnormatīvu LBN 222-15 “Ūdensapgādes būves”” un MK noteikumu Nr. 327 „Noteikumi par Latvijas būvnormatīvu LBN 223-15 “Kanalizācijas būves”” prasības. Paredzēt dzeramā ūdens kvalitātes atbilstības nodrošināšanu Ministru kabineta 14.11.2017. noteikumos Nr. 671 „Dzeramā ūdens obligātās nekaitīguma un kvalitātes prasības, monitoringa un kontroles kārtība” noteiktajām prasībām.</p> <p>6. Ņemt vērā visus riska faktorus, kuri var radīt draudus videi, cilvēka dzīvībai un veselībai. Nodrošināt vides trokšņa robežlielumu ievērošanu apdzīvotās teritorijās atbilstoši MK 07.01.2014. noteikumu Nr. 16 „Trokšņa novērtēšanas un pārvaldības kārtība” prasībām.</p> <p>7. Teritorijā plānot lietus notekūdeņu novadīšanu atbilstoši Noteikumu Nr. 240, 8.4.apakšsadaļas „Lietus ūdeņu savākšanas sistēmas” prasībām.</p> <p>8. Plānot sadzīves atkritumu apsaimniekošanu atbilstoši likuma „Atkritumu apsaimniekošanas likums” un saistošo noteikumu prasībām.</p> <p>Izvērtējot Jelgavas pilsētas teritorijas plānojuma grozījumu īstenošanas jomu un teritoriju, kuru varētu ietekmēt Lokālpilnvarotības realizācija, un ievērojot likuma „Par ietekmes uz vidi novērtējumu” 4. panta prasības, Veselības inspekcija uzskata, ka Lokālpilnvarotībam nav nepieciešams piemērot ietekmes uz vidi stratēģiskā novērtējuma procedūru.</p> <p>Veselības inspekcija iesaka Lokālpilnvarotības risinājumu izvērtēt Veselības inspekcijas Zemgales kontroles nodaļā.</p>	
--	--	--