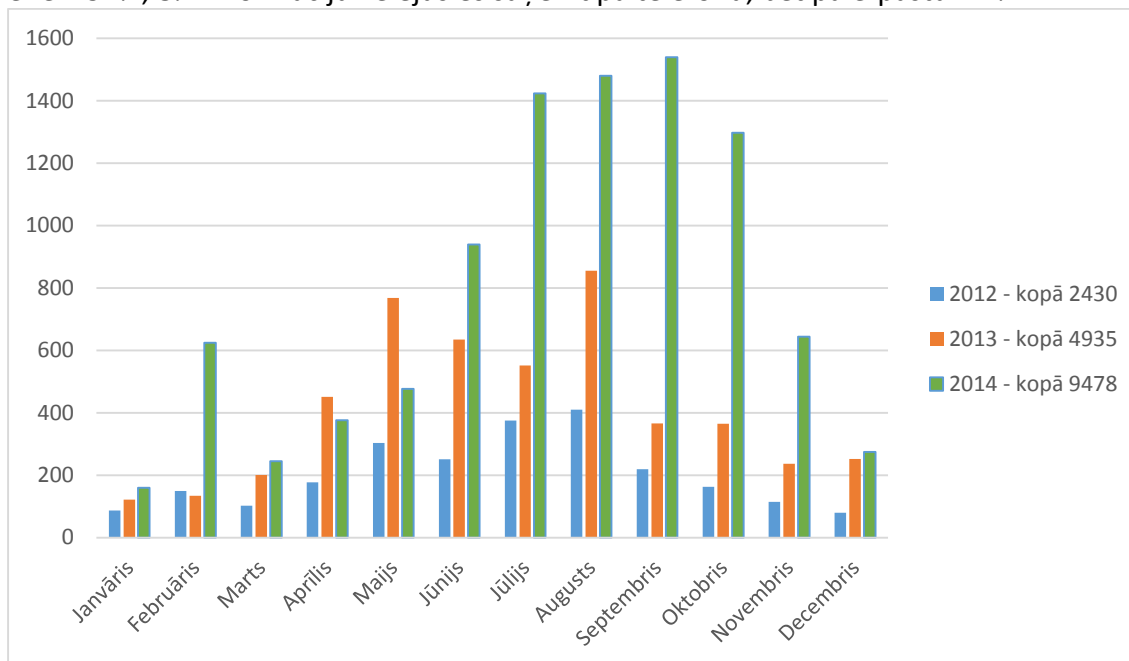


## Jelgavas reģionālā tūrisma centra statistika par 2014.gadu

### 1. Tūrisma informācijas pieprasījumi Jelgavas reģionālajā tūrisma centrā

#### ► Tūrisma informācijas pieprasījumu skaits

2014.gadā Tūrisma informācijas centrā (TIC) tika saņemti 9478 tūrisma informācijas pieprasījumi, kas ir par 4543 jeb 92% vairāk kā 2013.gadā. Salīdzinot ar 2012.gadu, informācijas pieprasījumu skaits pieaudzis par 7048 jeb 290%. Visvairāk interesentu 2014.gadā pēc informācijas vērsušies klātienē – 91%, 8% informāciju vēlējušies saņemt pa telefonu, bet pa e-pastu – 1%.



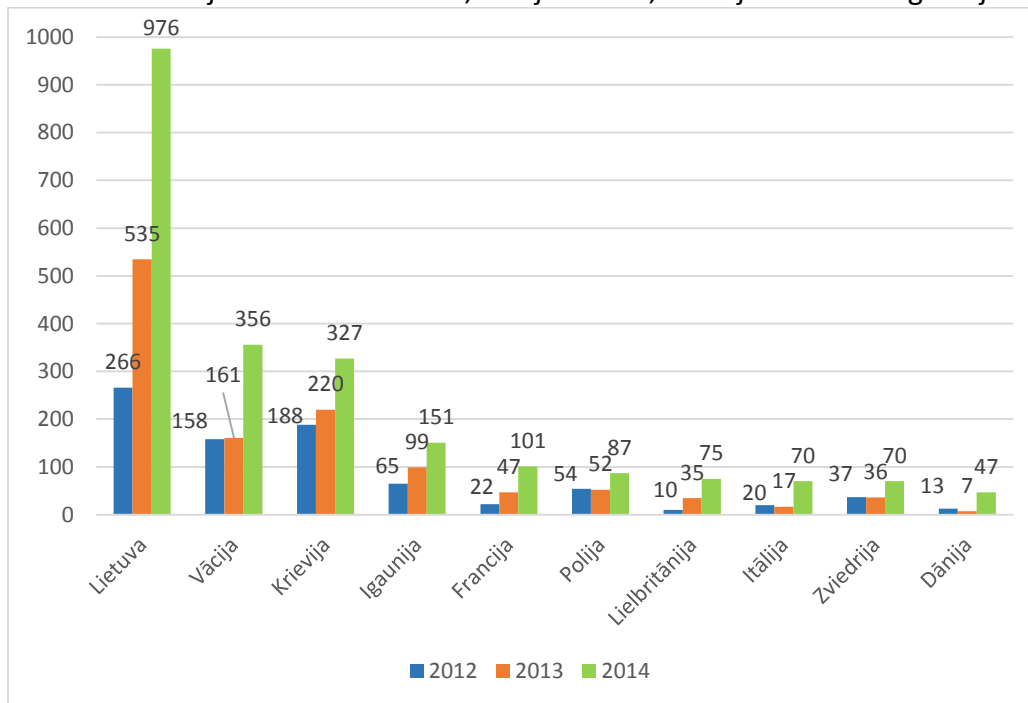
#### ► Tūrisma informācijas pieprasījumu izcelsme

Tūrisma informācijas pieprasījumi tiek iedalīti pēc to izcelsmes – Jelgavas iedzīvotāji, citu Latvijas pilsētu un novadu iedzīvotāji, kā arī ārvalstu tūristi. Visvairāk pēc informācijas TIC vērsušies interesenti no dažādām Latvijas vietām – 52% (4960), ārzemnieki sastādījuši 29% (2773), bet jelgavnieki – 18% (1745) no kopējā informācijas pieprasījumu skaita.

Mēnesis	Informācijas pieprasījumu skaits 2014			Kopā 2014	Kopā 2013
	Jelgavas un apkārtnes iedzīvotāji	Latvijas iedzīvotāji	Ārzemnieki		
Janvāris	34	44	82	160	122
Februāris	45	223	356	624	134
Marts	74	119	52	245	201
Aprīlis	73	155	148	376	451
Maijs	91	228	158	477	768
Jūnijs	137	398	404	939	634
Jūlijs	228	657	538	1423	551
Augusts	231	767	482	1480	855
Septembris	311	1052	176	1539	366
Oktobris	193	898	206	1297	365
Novembris	216	320	108	644	236
Decembris	112	99	63	274	252
<b>Kopā</b>	<b>1745 (18 %)</b>	<b>4960 (52%)</b>	<b>2773 (29%)</b>	<b>9478</b>	<b>4935</b>

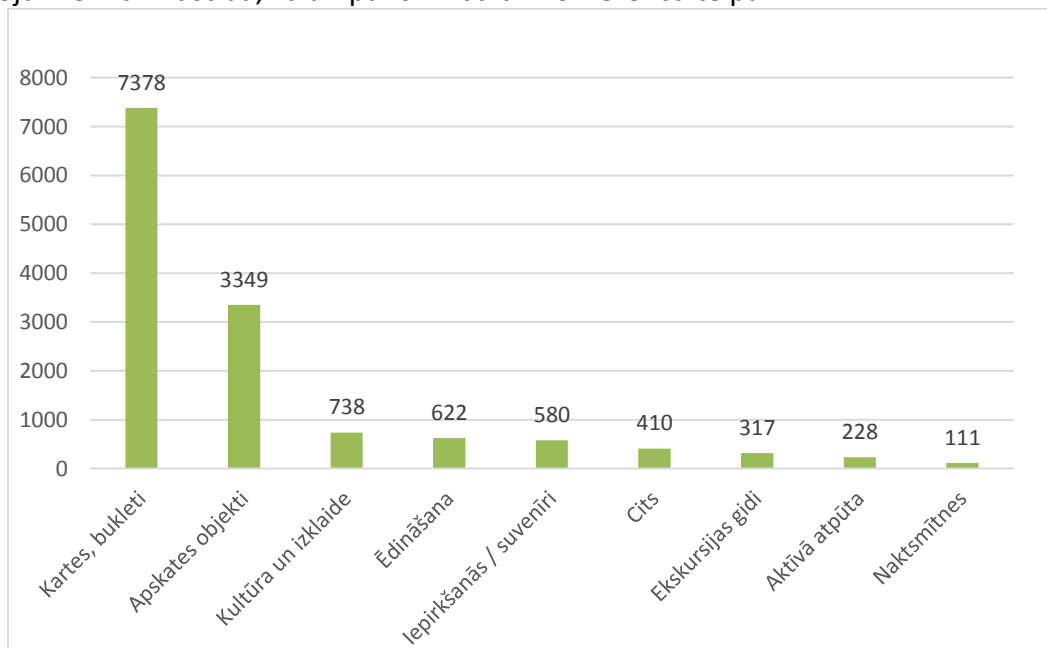
### ► Ārvalstu tūristu informācijas pieprasījumi

2014.gadā TIC pēc informācijas vērsās 4960 ārvalstu tūristi, kas ir par 59% vairāk kā 2013.gadā. Visvairāk interesentu bija no Lietuvas – 976, Vācijas – 356, Krievijas – 327 un Igaunijas – 151.



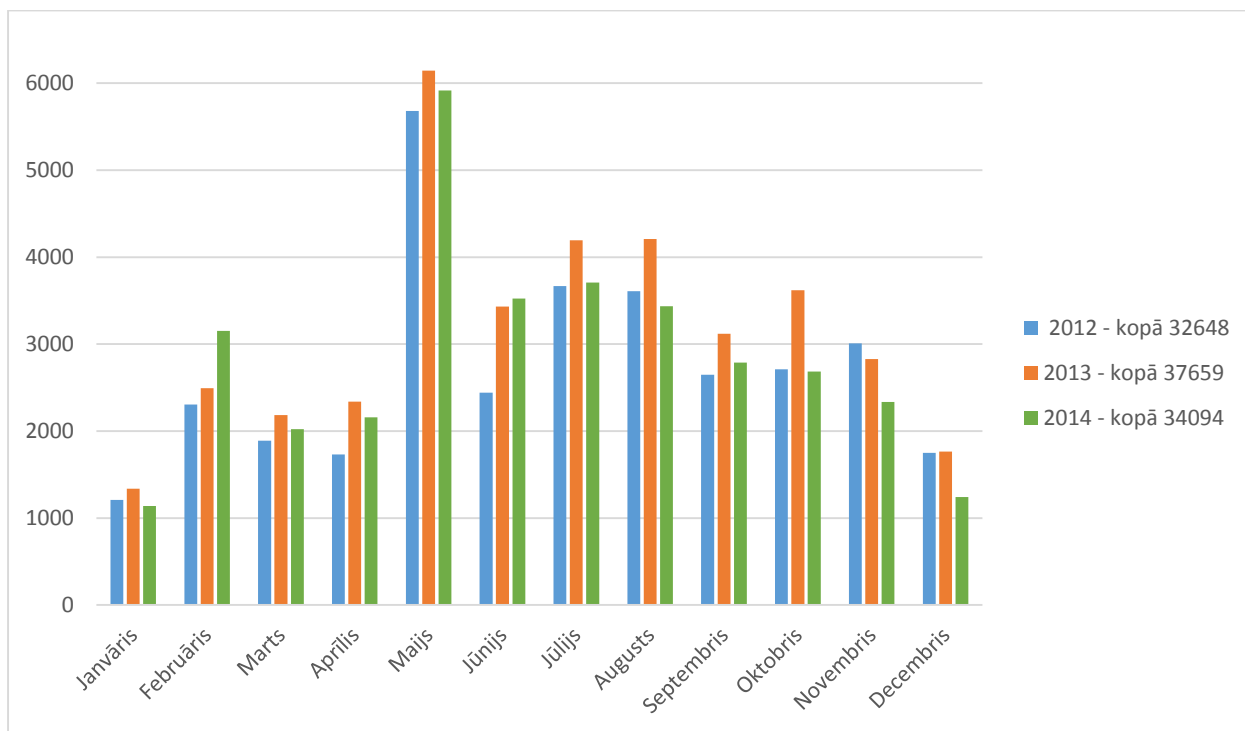
### ► Pieprasītās informācijas tematika

Vairāk nekā puse jeb 53% TIC apmeklētāju saņēmuši tūrisma bukletus, kartes un citus informatīvos materiālus. Populārākie jautājumi ir par apskates vietām – muzejiem, to darba laikiem, Jelgavas pili un citiem apskates objektiem Jelgavā un apkārtnē, kā arī par ēšanas iespējām, kultūras pasākumiem, ekskursijām un gidu pakalpojumiem, par veikaliem un suvenīru iegādes vietām, kā arī aktīvās atpūtas iespējām un naktsmītnēm. TIC tiek jautāts arī par velomaršrutiem un velonomu, izbraukumiem ar kuģi pa Lielupi un Driksu, transporta pakalpojumiem un kustību, kā arī par svinību un konferenču telpām.

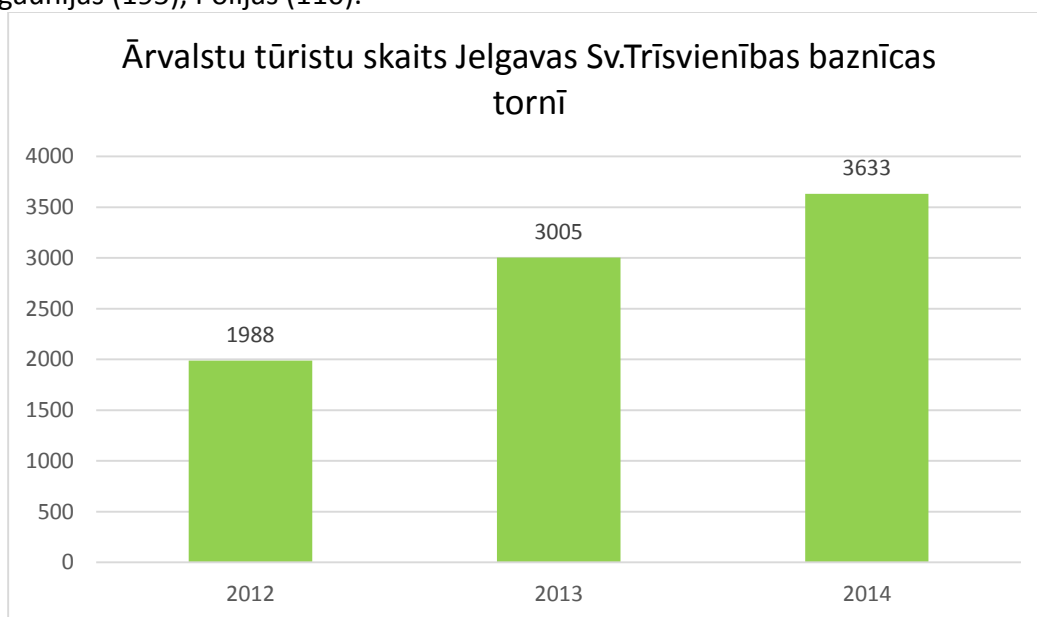


## 2. Jelgavas Sv. Trīsvienības baznīcas torņa apmeklējums

Jelgavas Sv. Trīsvienības baznīcas torņa apmeklētāju skaits 2014.gadā bija 34 094. Salīdzinot ar 2013.gadu, tas samazinājies par 3565 jeb 9,47 %, tomēr tas ir par 1446 vairāk nekā 2012.gadā.



Lielāko Torņa apmeklētāju skaitu sastāda Latvijas iedzīvotāji. Ārzemnieku skaits 2014.gadā sastādīja 10,7% no kopējā apmeklētāju skaita. Salīdzinot ar 2013.gadu, ārzemnieku skaits ir palielinājies par 21%. Visbiežāk tornī ieradušies tūristi no Lietuvas (1494), Krievijas (357), Vācijas (205), Igaunijas (195), Polijas (110).



### 3. Apmeklētāko objektu TOP Jelgavā, Jelgavas un Ozolnieku novados 2014

#### ► Apmeklētāko objektu TOP Jelgavā

Jau ceturto gadu pēc kārtas 1.vietu apmeklētāko tūrisma objektu TOPā Jelgavā ieņem Jelgavas Sv. Trīsvienības baznīcas tornis. Pirmās 4 vietas palikušas nemainīgas. Neskatoties uz to, ka Sv. Trīsvienības baznīcas torņa apmeklētāju skaits ir samazinājies par 9,47 %, pārējie TOPa muzeji un ekspozīcijas 2014.gadā sagaidījušas vairāk apmeklētāju nekā 2013.gadā. Piemēram, Kurzemes hercogu kapenēs apmeklētāju skaits palielinājies par 15,48 %.

Vieta	Objekts	Apmeklētāju skaits 2014.gadā	Izmaiņas pret 2013.gadu
1	Jelgavas Sv.Trīsvienības baznīcas tornis	34094	-9,47%
2	Ģ. Eliasa Jelgavas Vēstures un mākslas muzejs	18 184	+ 7,99%
3	LLU muzejs Jelgavas pilī	11316	+ 3,28%
4	Rundāles pils filiāle Kurzemes hercogu kapenes Jelgavas pilī	4827	+ 15,48%
5	Ādolfa Alunāna memoriālais muzejs	4196	+ 5,08%
6	Latvijas Dzelzceļa muzeja Jelgavas ekspozīcija	2780	+ 1,39%
7	Ražotne "Keramika LV"	2637	+ 8,38%
8	Slimnīcas "Ģintermuiža" muzejs	345	-10,62%
9	Plastmasas cauruļu ražotne "Evopipes"	250	0,00%

#### ► Apmeklētāko objektu TOP Jelgavas novadā un Ozolnieku novadā

Jau vairākus gadus pēc kārtas apmeklētākais objekts Jelgavas novadā ir Ziemassvētku kauju muzejs. Ievērojams tūristu skaita pieaugums 2014.gadā novērots Vilces muižā un dabas parkā – par 24,57 %, savukārt Lielplatones muižā par 131,59 %.

Vieta	Objekts	Apmeklētāju skaits 2014.gadā	Izmaiņas pret 2013.gadu
1	Ziemassvētku kauju muzejs	11923	+ 15,91%
2	Mini zoo "Lauku sēta" (Zemgales poniji)	5000	2013.gada līmenī
3	Kaziņu saimniecība "Līcīši"	2473	Nav datu
4	Vilces muiža un dabas parks	1318	+ 24,57%
5	Mājas saimniecība "Pie tēvoča Garika"	1298	Jauns objekts
6	Lielplatones muiža	1195	+ 131,59%
7	Mālkalnu siers	428	Jauns objekts
8	Ģ.Eliasa dzimtas mājas "Zīlēni"	328	Nav datu
9	Amatniecības centrs "Līve"	70	0,00%

Avots: Jelgavas reģionālais tūrisma centrs, 2015, [www.visit.jelgava.lv](http://www.visit.jelgava.lv)