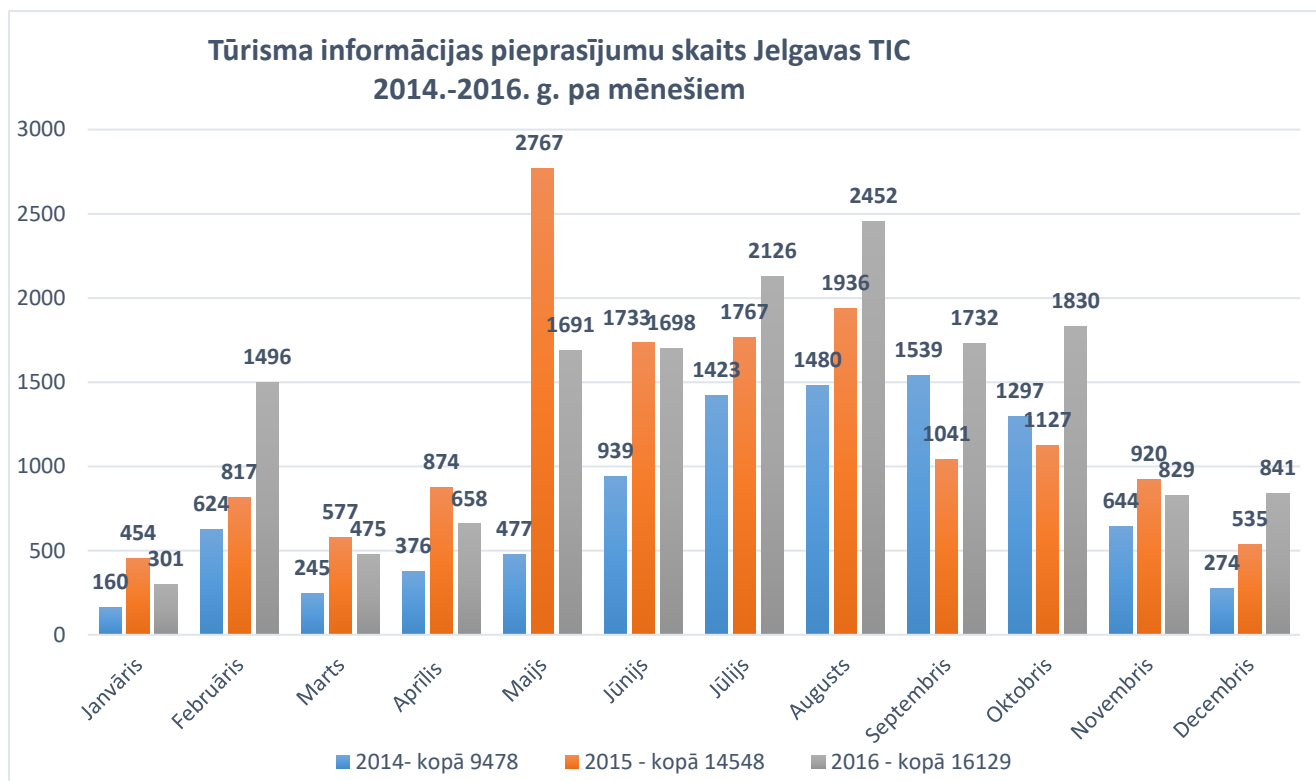


## Jelgavas reģionālā tūrisma centra statistika par 2016.gadu

### 1. Tūrisma informācijas pieprasījumi Jelgavas reģionālajā tūrisma centrā

#### ➤ Tūrisma informācijas pieprasījumu skaits 2016.gadā

Tūrisma informācijas centrā (TIC) 2016.gadā kopumā tika saņemti 16129 tūrisma informācijas pieprasījumi, kas ir par 1581 jeb 11% vairāk kā 2015. gadā. Lielākais skaits interesentu 2016. gadā pēc informācijas vēršusies klātienē – 93%, pa telefonu informāciju vēlējušies saņemt 6%, bet pa e-pastu – 1%. Zemāk diagrammā iespējams aplūkot tūrisma informācijas pieprasījuma skaitu Jelgavas TIC 2016. gadā pa mēnešiem.



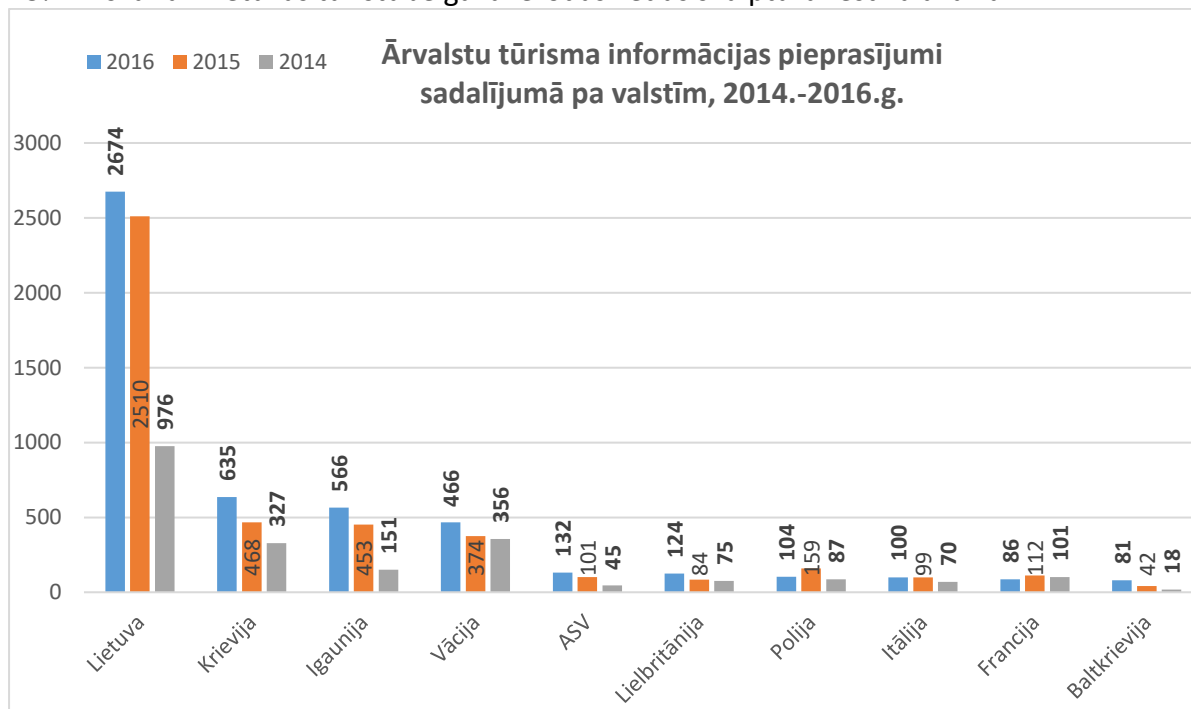
1.att. Tūrisma informācijas pieprasījuma skaits Jelgavas TIC 2014.-2016. g. pa mēnešiem

#### ➤ Tūrisma informācijas pieprasījumu izcelsme

Tūrisma informācijas pieprasījumi tiek iedalīti pēc to izcelsmes – Jelgavas iedzīvotāji, citu Latvijas pilsētu un novadu iedzīvotāji un ārvalstu tūristi. 2016.gadā visvairāk pēc tūrisma informācijas vēršusies interesenti no dažādām Latvijas vietām – 42% (6834), ārzemnieki sastādījuši 38% (6050), bet jelgavnieki – 20% (3245) no kopējā informācijas pieprasījumu skaita. Salīdzinājumā ar iepriekšējo gadu, tūrisma informācijas pieprasījuma sadalījumā pēc izcelsmes nav novērojamas būtiskas izmaiņas, nedaudz pieaudzis ārvalstu tūristu īpatsvars.

## ➤ Ārvalstu tūristu informācijas pieprasījumi

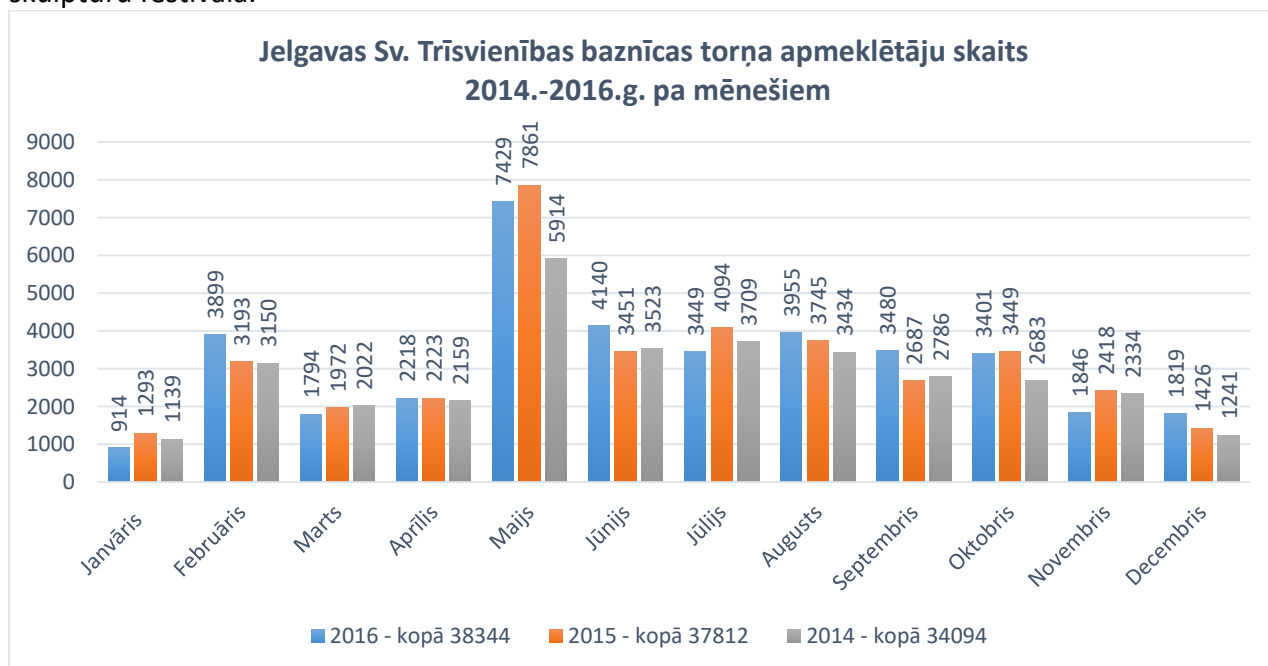
2016. gadā TIC pēc informācijas vērsās 6050 ārvalstu tūristi, kas ir par 15% vairāk kā 2015. gadā. Visvairāk interesentu, tāpat kā pagājušajā gadā, ieradās no kaimiņvalsts Lietuvas – 2674, TOPa augšgalā ir arī Krievija – 635, Igaunija – 566 un Vācija - 466. Lietuviešu skaits, salīdzinājumā ar pagājušo gadu, pieaudzis par 6,5%, Krievijas tūristu skaits par 36%, bet Igaunijas un Vācijas – par 25%. Visvairāk Lietuvas tūristu Jelgavā ierodas Ledus skulptūru festivāla laikā.



2.att. Ārvalstu tūrisma informācijas pieprasījumi sadalījumā pa valstīm, 2014.-2016.g.

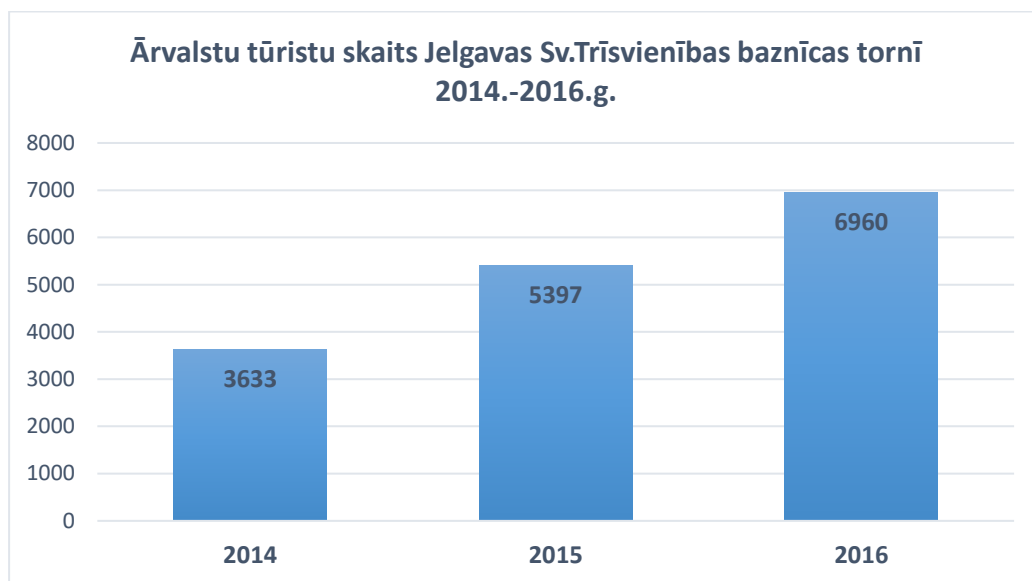
## 2. Jelgavas Sv. Trīsvienības baznīcas torņa apmeklējums

Jelgavas reģionālais tūrisma centrs apsaimnieko Jelgavā Sv. Trīsvienības baznīcas torni, kas jau 6.gadu ir apmeklētākais tūrisma objekts Jelgavā. 2016.gadā Torņa apmeklētāju skaits 2016.gadā bija 38344. Salīdzinot ar 2015.gadu, tas palielinājies par 532 jeb 1%. Visvairāk apmeklētāju Tornī ir lielo pasākumu un svētku laikā – Ledus skulptūru festivālā, Muzeju naktī, Pilsētas svētkos, Smilšu skulptūru festivālā.



3.att. Jelgavas Sv. Trīsvienības baznīcas torņa apmeklētāju skaits 2014.-2016.g. pa mēnešiem

Lielāko Tornā apmeklētāju skaitu sastāda Latvijas iedzīvotāji. Ārzemnieku skaits 2016. gadā bija 18% no kopējā apmeklētāju skaita. Salīdzinot ar 2015. gadu, ārzemnieku skaits Tornī ir palielinājies par 1563 jeb 29%. Visbiežāk Tornī ieradusies tūristi no Lietuvas (3265), Krievijas (654), Igaunijas (541) Vācijas (409), Polijas (225).



4.att. Ārvalstu tūristu skaits Jelgavas Sv. Trīsvienības baznīcas tornī 2014.-2016.g.

### 3. 2016.gada apmeklētāko tūrisma objektu TOP Jelgavā, Jelgavas un Ozolnieku novados

#### ➤ Apmeklētākie tūrisma objekti Jelgavas pilsētā

Jau sesto gadu pēc kārtas 1.vietu apmeklētāko tūrisma objektu TOPā Jelgavā ieņem Jelgavas Sv. Trīsvienības baznīcas tornis. Tam seko Karameļu darbnīca, kas ir viens no jaunajiem tūrisma objektiem pilsētā, apsteidzot Ģ. Eliasa Jelgavas Vēstures un mākslas muzeju. Gandrīz par piektdaļu, salīdzinot ar pērnā gadu, apmeklētāju skaits palielinājies LLU muzejā Jelgavas pilī. Par 23% pieaudzis arī Latvijas Dzelzceļa muzeja Jelgavas ekspozīcijas apmeklētāju skaits, bet Ugunsdzēsības ekspozīcijā - pat par 34%. Lai arī ar nelielu apmeklētāju skaita kritumu, bet joprojām starp apmeklētākajiem Jelgavas pilsētas tūrisma objektiem 2016. gadā atrodami Rundāles pils filiāle Kurzemes hercogu kapenes Jelgavas pilī un Ādolfa Alunāna memoriālais muzejs.

Vieta	Tūrisma objekts	Apmeklētāju skaits 2016.g.	Izmaiņas pret 2015.g.
1	Jelgavas Sv. Trīsvienības baznīcas tornis	38344	+1%
2	Karameļu darbnīca	30420	Jauns!
3	Ģ. Eliasa Jelgavas Vēstures un mākslas muzejs	17854	+2%
4	LLU muzejs Jelgavas pilī	14841	+20%
5	Latvijas Dzelzceļa muzeja Jelgavas ekspozīcija	5047	+23%
6	Rundāles pils filiāle Kurzemes hercogu kapenes Jelgavas pilī	4180	-4%
7	Ādolfa Alunāna memoriālais muzejs	3975	-9%
8	Ugunsdzēsības ekspozīcija	1586	+34%

1.tabula Apmeklētāko Jelgavas tūrisma objektu TOP 2016.g.

➤ **Apmeklētākie tūrisma objekti Jelgavas novadā un Ozolnieku novadā**

Lai arī ar nelielu apmeklētāju skaita samazinājumu, vairākus gadus pēc kārtas apmeklētākais objekts Jelgavas novadā ir Ziemassvētku kauju muzejs - 2016.gadā tur viesojušies 13570 interesenti. Vislielāko pieaugumu Jelgavas novada objektu vidū pagājušajā gadā piedzīvojis Lolitas Duges "Piparmētru namiņš", kur apmeklētāju skaits palielinājies 2,5 reizes. Ievērojams pieaugums arī Blankenfeldes muižai ar 2 reizes vairāk apmeklētājiem nekā pērn. Arī Ināras Mālkalnes saimniecība "Mālkalnu siers" gūst aizvien lielāku popularitāti. Savukārt, Ozolnieku novadā nemainīgi vairāku gadu garumā visvairāk tūristu viesojas mini zoo "Lauku sēta", 2016.gadā sasniedzot rekordlielu apmeklētāju skaitu vairāk kā 10 000. Pie pozitīviem jaunumiem jāmin atjaunotais Elejas muižas Tējas namiņš Jelgavas novadā un lauku sēta "Caunītes" Ozolnieku novadā, kas jau pirmajā aktīvajā darbības gadā iekļuvuši apmeklētāko objektu TOPā.

Vieta	Tūrisma objekts	Novads	Apmeklētāju skaits 2016.g.	Izmaiņas pret 2015.g.
1	Ziemassvētku kauju muzejs	Jelgavas nov.	13 570	-13%
2	Mini zoo "Lauku sēta"	Ozolnieku nov.	10 000	+82%
3	Bērnu atrakcijas "Līču ganības"	Jelgavas nov.	6000	Nav datu
4	Blankenfeldes muiža	Jelgavas nov.	4165	+108%
5	Strausu ferma "Mazzariņi"	Jelgavas nov.	3500	+17%
6	Lauku sēta latviskām tradīcijām "Caunītes"	Ozolnieku nov.	3200	Jauns!
7	Elejas muižas Tējas namiņš	Jelgavas nov.	3116	Jauns!
8	Lauku zoo "Pie tēvoča Garika"	Jelgavas nov.	2710	+27%
9	L. Duges "Piparmētru namiņš"	Jelgavas nov.	2209	+151%
10	Vilces muiža un dabas parks	Jelgavas nov.	2138	-32%
11	Saimniecība "Mālkalnu siers"	Jelgavas nov.	2098	+47%
12	Kazu saimniecība "Līcīši"	Ozolnieku nov.	1704	+26%
13	J. Čakstes mājas "Auči"	Ozolnieku nov.	1385	-9%
14	Ķiploku pasaule	Ozolnieku nov.	1350	+73%
15	Lielplatones muiža	Jelgavas nov.	1200	-20%
16	Zaļenieku (Zaļā) muiža	Jelgavas nov.	1000	-63%

2.tabula Apmeklētāko Jelgavas novada un Ozolnieku novada tūrisma objektu TOP 2016.g.

*Informāciju sagatavoja: Jelgavas reģionālais tūrisma centrs pēc Jelgavas pilsētas, Jelgavas novada un Ozolnieku novada tūrisma pakalpojumu sniedzēju iesniegtajiem datiem par 2016.gadu.*