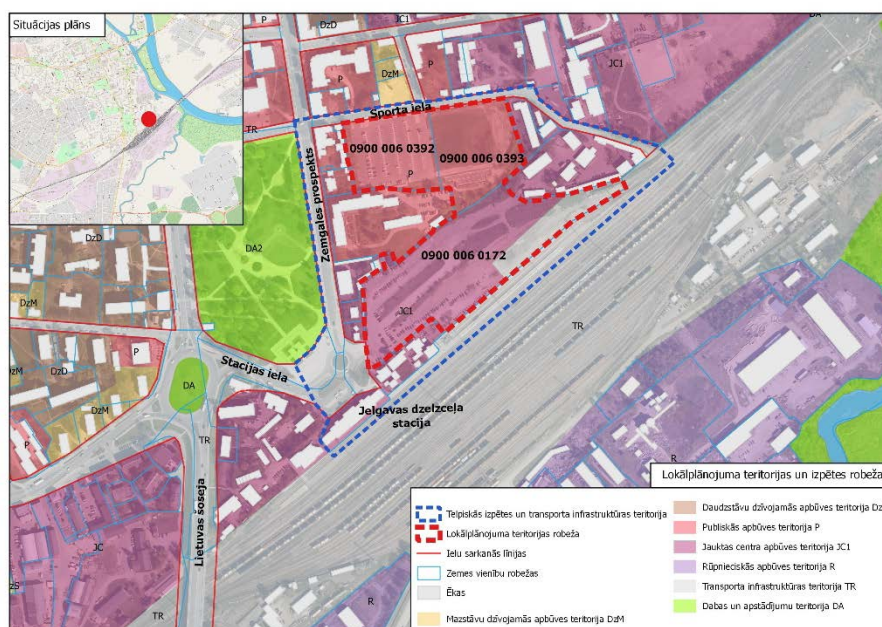


## Informācija par lokālpilnojomumu zemesgabaliem Zemgales prospektā 19A, Sporta ielā 2B un Sporta ielā 2C, Jelgavā

Lokālpilnojomuma zemesgabaliem Zemgales prospektā 19A, Sporta ielā 2B un Sporta ielā 2C, Jelgavā izstrāde tika uzsākta saskaņā ar Jelgavas pilsētas domes 2018.gada 28.jūnija lēmumu Nr.8/15 „Lokālpilnojomuma izstrādes uzsākšana zemesgabaliem Zemgales prospektā 19A, Sporta ielā 2B un Sporta ielā 2C, Jelgavā, lai izdarītu grozījumus Jelgavas pilsētas teritorijas plānojumā, un darba uzdevuma apstiprināšana. Lokālpilnojomuma teritorija ir Jelgavas pilsētas pašvaldības īpašums.

Lokālpilnojomuma teritorija 48342 m<sup>2</sup> platībā ietver zemesgabalus Zemgales prospektā 19A, Sporta ielā 2B un Sporta ielā 2C, Jelgavā (turpmāk – Lokālpilnojomums). Izpētes teritorija (~11 ha platībā) noteikta starp Sporta ielu, Zemgales prospektu un dzelzceļa staciju.



Paziņojumi par Lokālpilnojomuma izstrādes uzsākšanu tika publicēti 12.07.2018. Jelgavas pilsētas pašvaldības mājas lapā interneta vietnē [www.jelgava.lv](http://www.jelgava.lv), 12.07.2018. vietējā laikrakstā “Jelgavas Vēstnesis” un 10.07.2018. Teritorijas attīstības plānošanas informācijas sistēmā (TAPIS) sistēmā.

Saskaņā ar Jelgavas pilsētas teritorijas plānojuma 2009.-2021.gadam grozījumiem Lokālpilnojumā ietvertā zemesgabala Zemgales prospektā 19A, Jelgavā atļautā izmantošana ir jaukta centra apbūve (JC1) un transporta infrastruktūras apbūve (TR) un zemesgabalu Sporta ielā 2B un Sporta ielā 2C, Jelgavā atļautā izmantošana ir publiskā apbūve (P).

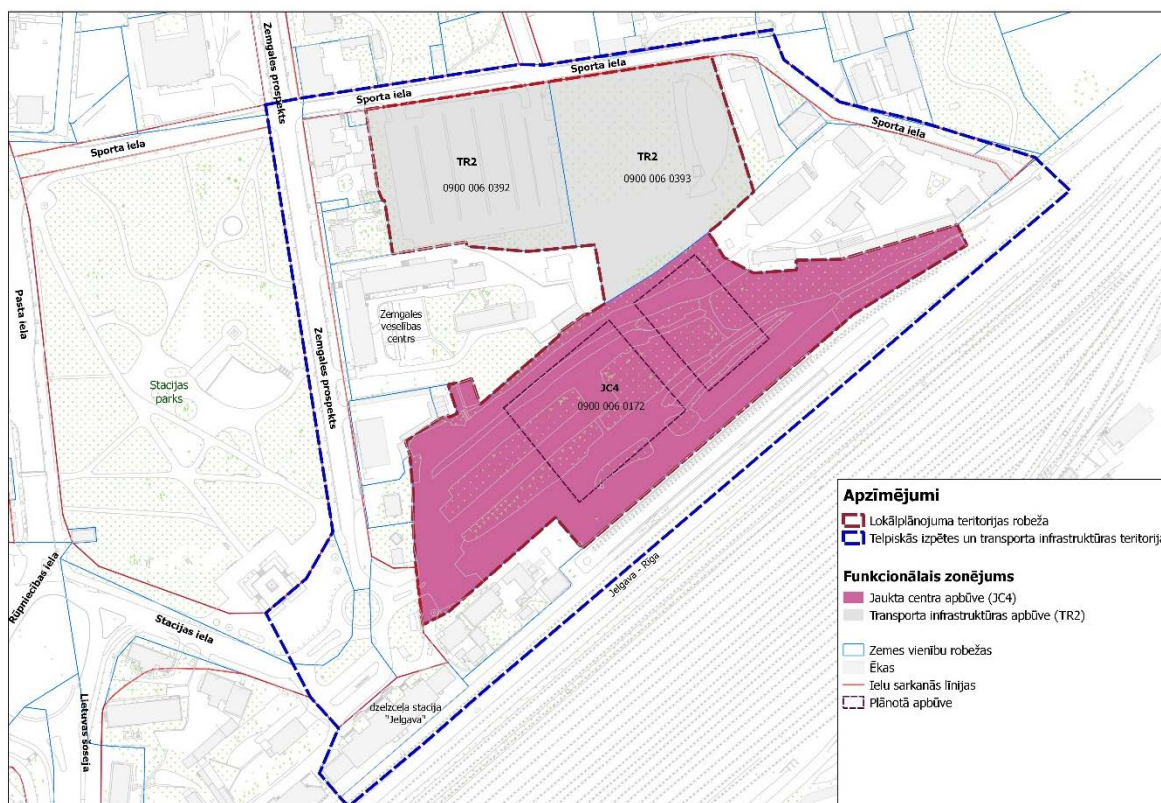
Teritorijas daļā, kas robežojas ar Sporta ielu atrodas izbūvēts stāvlaukums 250 autonomvietnēm un daļa no bijušā stadiona, kas šobrīd ir saimnieciski neizmantota. Teritorija Zemgales prospektā 19A ir degradējusies, neapbūvēta, kādreizējās ēkas un būves ir nojauktas daļēji ar asfalta un grunts iesegumiem, bez vērtīgiem koku un krūmu stādījumiem. Ikdienā teritorija tiek izmantota kā stāvvieta, jo tā ir izvietojusies blakus Jelgava – Rīga dzelzceļa sliežu ceļiem.

Lokālpilnojomuma izstrādātāji ir Jelgavas pilsētas pašvaldības administrācijas Attīstības un pilsētplānošanas speciālisti.

Lokālplānojuma izstrādes mērķis ir izvērtēt esošās funkcionālās apakšzonas apbūves parametrus un plānotās būvniecības ieceres atbilstību tiem, noteikt jaunu funkcionālo apakšzonu, izvērtēt un precizēt transporta infrastruktūras risinājumus, lai radītu priekšnoteikumus teritorijas ilgtspējīgai attīstībai un nodrošinātu pilnvērtīgas īpašuma izmantošanas iespējas uzņēmējdarbības attīstībai.

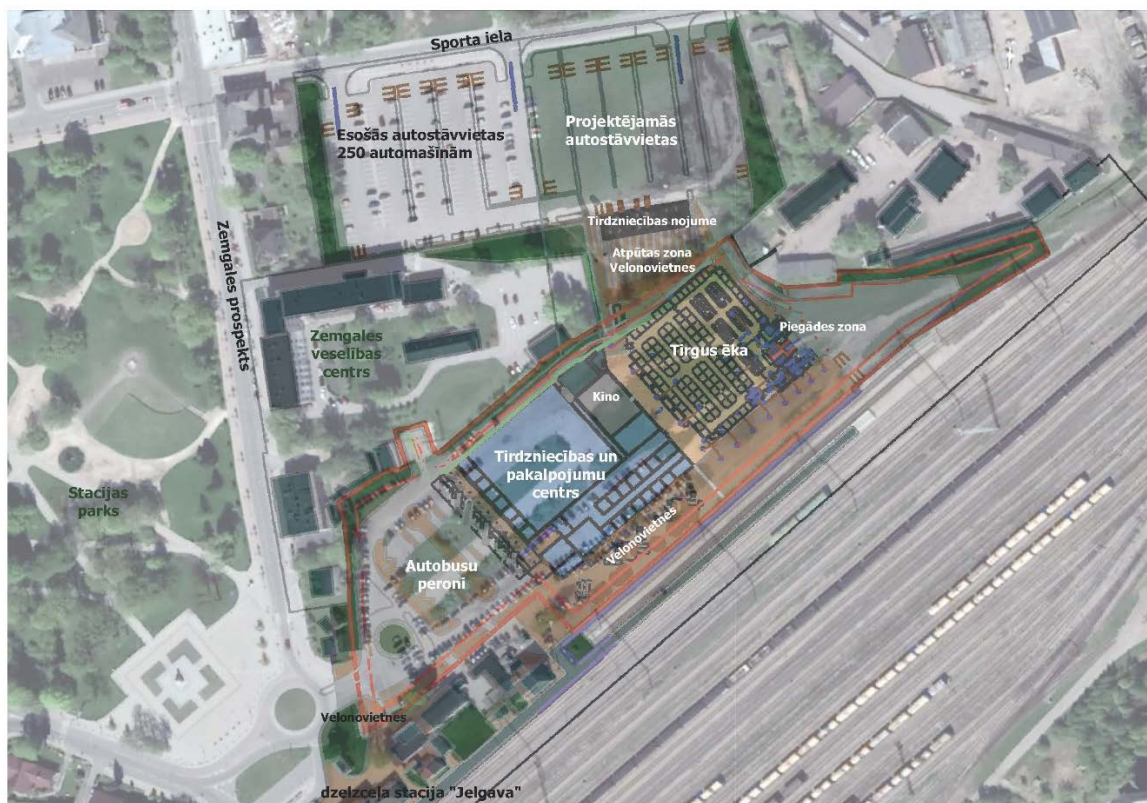
Lokālplānojuma ietvaros ir risināti šādi uzdevumi:

1. Pamatota Jelgavas pilsētas teritorijas plānojuma funkcionālā zonējuma maiņa.
2. Izstrādāti lokālplānojuma teritorijas izmantošanas un apbūves noteikumi, detalizēti nosakot Jauktas centra apbūves (JC4) un Transporta infrastruktūras (TR2) atļautās izmantošanas veidus un apbūvi raksturojošos parametrus – apbūves intensitāti, brīvās zaļās teritorijas rādītāju un apbūves augstumu.
3. Izstrādāti teritorijas perspektīvās attīstības priekšlikumi, nosakot perspektīvo apbūves un publiskās ārtelpas izvietojumu zemesgabalā.
4. Izstrādāti nosacījumi objektiem, kas varētu radīt kaitīgu ietekmi uz apkārtējo vidi.
5. Izstrādāti perspektīvās transporta infrastruktūras risinājumi, nodrošinot teritorijas iekļaušanos kopējā pilsētas transporta un ielu tīklā.
6. Attēlotas aprūtinātās teritorijas un objekti, kuriem aizsargjoslas nosaka saskaņā ar normatīvajiem aktiem par aprūtinātajām teritorijām.



No Lokālplānojuma darba uzdevumā norādītajām institūcijām ir saņemti nosacījumi (pielikumā), kas ietverti Lokālplānojuma redakcijā. No Vides pārraudzības valsts biroja 2018.gada 14.septembrī ir saņemta vēstule Nr.4-01/903 par lēmumu Lokālplānojumam piemērot stratēģiskās ietekmes uz vidi novērtējuma procedūru. Saskaņā ar 2018.gada 9.novembrī noslēgto pakalpojuma līgumu “Par stratēģisko ietekmes uz vidi novērtējumu plānošanas dokumentam “Lokālplānojums zemesgabaliem Zemgales prospektā 19A, Sporta ielā 2B un Sporta ielā 2C, Jelgavā” SIA “Enviroprojekts” ir izstrādājis stratēģiskās ietekmes uz vidi novērtējuma Vides pārskata redakciju, kurš tiek nodots publiskajai apspriešanai vienlaikus ar Lokālplānojuma redakciju.

Lokālplānojums tiek izstrādāts kā pamatojums Jelgavas pilsētas teritorijas plānojuma grozījumiem šajā teritorijā, lai radītu priekšnosacījumus teritorijas ilgtspējīgai attīstībai, sekmējot tās iekļaušanu ekonomiskajā apritē un pilsētībūvnieciskās struktūras pilnveidošanu. Saskaņā ar attīstības ieceri, Lokālplānojuma teritorijā paredzēts izvietot autoostu, autobusu peronus u.c. ar multimodālo satiksmes terminālu saistīto infrastruktūru, tirdzniecības un pakalpojumu objektu, kinoteātri, tirgu, automašīnu stāvlaukumus - esošais 250 vietām un jauns autostāvlaukums ~ 230 vietām, publisko ārtelpu.



Lokālplānojuma redakcija ir izstrādāta atbilstoši Ministru kabineta 14.10.2014. noteikumu Nr.628 "Noteikumi par pašvaldību teritorijas attīstības plānošanas dokumentiem" prasībām un ir nododama publiskai apspriešanai un atzinumu saņemšanai.

## INFORMĀCIJA PAR INSTITŪCIJU NOSACĪJUMU IEVĒROŠANU

<i>Nr. p.k.</i>	<i>Institūcija, kas izsniegusi nosacījumus</i>	<i>Datums; Nr.</i>	<i>Nosacījumi</i>	<i>Informācija par nosacījumu ievērošanu</i>
1.	Veselības inspekcija	30.07.2018. Nr.2.3.9-10/ 19576/457	<p>Lokālpārvaldes projekta gaitā paredzēt:</p> <p>1.teritorijas attīstības plānošanas likuma ievērošanu, Zemes ierīcības likuma, 14.10.2014. MK noteikumu Nr. 628 „Noteikumi par pašvaldību teritorijas attīstības plānošanas dokumentiem”; 30.04.2013. MK noteikumu Nr. 240 „Vispārīgie teritorijas plānošanas, izmantošanas un apbūves noteikumi” ievērošanu; Aizsargjoslu likuma un tā aprobežojumu ievērošanu;</p> <p>2.inženierkomunikāciju tīklu izvietojumu, ievērojot LBN 008-14 „Inženiertīklu izvietojumu” prasības;</p> <p>3.veicot ūdensapgādes un kanalizācijas sistēmu projektēšanu, paredzēt 30.06.2015. Nr.326 MK noteikumu „Noteikumi par Latvijas būvnormatīvu LBN 222-15 „Ūdensapgādes būves” un 30.06.2015. MK noteikumu Nr.327 „Noteikumi par Latvijas būvnormatīvu LBN 223-15 „Kanalizācijas būves” prasību ievērošanu;</p> <p>4. izvērtēt plānotās apbūves un objektu iespējamās ietekmes uz pilsētvides insolāciju, trokšņa un gaisa piesārņojuma līmeņa pieaugumu un paredzēt atbilstošus risinājumus negatīvo ietekmju samazināšanai;</p> <p>5.pasākumus kvalitatīvas pilsētvides nodrošināšanai cilvēkiem ar kustību traucējumiem;</p> <p>6.autotransporta kustības, piebraucamo ceļu, veloceļu un gājēju ceļu plānošanu;</p> <p>7.veselības inspekcija iesaka lokālpārvaldes risinājumu izvērtēt Veselības inspekcijas Sabiedrības veselības uzraudzības un kontroles departamenta Zemgales kontroles nodaļā.</p>	Nosacījumi ievēroti lokālpārvaldes risinājumos
2.	Valsts vides dienests Jelgavas reģionālā vides pārvalde	23.07.2018 Nr.3.5.-07/ 1254	<p>Pamatojoties uz Ministru kabineta Ministru kabineta 2014. gada 14. oktobra Ministru kabineta noteikumiem Nr. 628 „Noteikumi par pašvaldību teritorijas attīstības plānošanas dokumentiem”, Pārvalde lokālpārvaldes izstrādāšanai teritorijām Zemgales prospektā 19a, Sporta ielā 2B, Sporta ielā 2c, Jelgavā, lokālpārvaldes izstrādāšanai izvirza sekojošus nosacījumus:</p> <p>1. izstrādājot iespējamās apbūves izvietojumu paredzēt ēku pieslēgumu vienotai ūdensapgādes un kanalizācijas sistēmai;</p>	Nosacījumi ievēroti lokālpārvaldes risinājumos

			2.izstrādājot iespējamo infrastruktūras (autostāvlaukumi u.c) izvietojumu paredzēt lietus notekūdeņu savākšanas un attīrīšanas iespējas.	
3.	JPPI "Pilsētsaimniecība"	27.07.2018. Nr.PIL/5-6/ 18/126	<p>JPPI "Pilsētsaimniecība" izvirza sekojošus nosacījumus lokālplānojuma izstrādei:</p> <ol style="list-style-type: none"> <li>1. lokālplānojumu izstrādāt atbilstoši noteikumiem LBN 223-15 "Kanalizācijas būves", LR MK noteikumiem Nr. 500 "Vispārīgie būvnoteikumi", LR MK noteikumiem Nr. 253 "Atsevišķu inženierbūvju būvnoteikumi", LR MK noteikumiem Nr. 574 "Noteikumi par Latvijas būvnormatīvu LBN 008-14 "Inženiertīklu izvietojums"", Jelgavas pilsētas pašvaldības saistošajiem noteikumiem Nr. 17-23 "Teritorijas izmantošanas un apbūves noteikumu un grafiskās daļas apstiprināšana", Jelgavas pilsētas teritorijas labiekārtošanas, uzturēšanas un aizsardzības prasībām, Ceļu specifikācijas 2017, LR MK Nr. 421 "Noteikumi par darba vietu aprīkošanu uz ceļiem", LVS EN 13201 "Ceļu apgaisme", LR MK Nr.972 "Ceļu drošības audita noteikumi" un citi LR spēkā esošie projektēšanas normatīvie dokumenti;</li> <li>2. izstrādāt transporta kustības shēmu, uzrādīt iebraucamos ceļus lokālplānojuma teritorijā;</li> <li>3. pie lokālplānojuma izstrādes ņemt vērā, ka Zemgales prospekta un Sporta ielas segumi ir jaunāki par 5 gadiem.</li> <li>4. paredzēt apgaismojumu atbilstoši teritorijas izmantošanas mērķim;</li> <li>5. plānojot teritorijas virszemes notekūdeņu un gruntsūdeņu novadīšanu, ņemt vērā, ka notece uz centralizēto lietus ūdens kanalizācijas sistēmu ir ierobežota. Līdz ar to ieplūdes samazināšanai paredzēt caurlaidīgos segumus ar lietus ūdeņu akumulēšanu un teritorijas attīstībai "zaļo" risinājumu integrēšanu ilgtspējīgas apsaimniekošanas nodrošināšanai;</li> <li>6. izstrādāto lokālplānojumu saskaņot ar JPPI "Pilsētsaimniecība".</li> </ol>	
4.	AS "GASO"	18.07.2018. Nr.15.1-2/ 2429	<p>Izstrādājot lokālplānojumu, nepieciešams:</p> <ol style="list-style-type: none"> <li>1. paredzēt perspektīvā sadales gāzesvada ar spiedienu 0.4 MPa novietni projektējamo ielu sarkanajās līnijās vai inženierkomunikāciju koridoros atbilstoši Latvijas standartu (LVS), Aizsargjoslu likuma, Latvijas būvnormatīva <b>LBN 008-14 „Inženiertīklu izvietojums”</b> un</li> </ol>	Nosacījumi ievēroti lokālplānojuma risinājumos

			<p>citu spēkā esošo normatīvo dokumentu prasībām;</p> <ol style="list-style-type: none"> <li>paredzēt iespējas gāzes pievadu ar spiedienu līdz 0.4 MPa izbūvei katram patērētājam atsevišķi;</li> <li>izstrādāto lokālpilnojumu saskaņot ar Sabiedrības Jelgavas iecirkni;</li> <li>izstrādāto lokālpilnojumu saskaņot ar Sabiedrības Gāzapgādes attīstības departamenta Perspektīvās attīstības daļu;</li> <li>lokālpilnojuma grafisko daļu (zemesgabalu sadalījums, inženiertehnisko komunikāciju izvietojuma shēma) <b>digitālā veidā (*.dwg formātā)</b> iesniegt Sabiedrības Gāzapgādes attīstības departamenta Perspektīvās attīstības daļā;</li> <li>tehniskos noteikumus konkrētu objektu gāzes apgādei patērētājam pieprasīt Sabiedrības Perspektīvās attīstības daļā, pēc lokālpilnojuma saskaņošanas pašvaldībā.</li> </ol>	
4.	VAS "Latvijas Valsts ceļi"	17.07.2018. Nr.4.3.3/8474	<p>Tehniskās prasības un sevišķie noteikumi:</p> <ol style="list-style-type: none"> <li>lokālpilnojuma projektu izstrādāt, ievērtējot 2006. gada 14. septembra likumu „Zemes ierīcības likums”, Latvijas Republikas 1997. gada 5. februāra likumu „Aizsargjoslu likums”, Ministru kabineta 2014. gada 14. oktobra noteikumus Nr. 628 „Noteikumi par pašvaldību teritorijas attīstības plānošanas dokumentiem”, Ministru kabineta 2010. gada 13. aprīļa noteikumus Nr. 240 „Vispārīgie teritorijas plānošanas, izmantošanas un apbūves noteikumi”, Jelgavas pilsētas teritorijas plānojumu, spēkā esošo ceļu projektēšanas noteikumus (LVS 190 grupas standartus), kā arī citu spēkā esošus normatīvos dokumentus un noteikumus;</li> <li>ievērtēt piegulošo ielu nodalījuma joslas un apbūves līnijas;</li> <li>paredzēt īpašumu piekļūšanas iespējas respektējot piegulošo ielu un krustojumu satiksmes organizāciju, to parametrus un aprīkojumu, nodrošināt piekļūšanas iespējas blakus esošajiem īpašumiem;</li> <li>autostāvvietas objekta vajadzībām paredzēt ārpus ielu sarkanajām līnijām;</li> <li>nodrošināt virszemes ūdens atvadi un neapgrūtināt virsmas ūdens atvadi no esošajām brauktuvmēm;</li> <li>saņemt VAS "Latvijas Valsts ceļi" Jelgavas nodaļā, Savienības ielā 2, Jelgavā, LV3001, pirmdienās no 9.00 - 12.00 un ceturtdienās no 13.00 - 16.00, tālr.: 63020467 atzinumu par izstrādātā lokālpilnojuma redakciju un</li> </ol>	Nosacījumi ievēroti lokālpilnojuma risinājumos.

			<p>grafiskās daļas vienu eksemplāru papīra formātā sagatavot iesniegšanai LVC Jelgavas nodaļā.</p> <p>Nosacījumi derīgi divus gadus no izdošanas brīža. Ja divu gadu laikā no nosacījumu izdošanas brīža netiek saņemts pozitīvs atzinums no VAS „Latvijas Valsts ceļi”, nosacījumi zaudē spēku.</p>	
5.	A/S "Sadales tīkls"	16.07.2018. Nr.30AT30-05/ 453	<p>Nosacījumi Lokālplānojuma izstrādei Zemgales prospektā 19A, Sporta ielā 2B un Sporta ielā 2C, Jelgavā:</p> <ol style="list-style-type: none"> <li>1. Objekts - Zemgales prospekts 19A, Jelgava kadastra nr.09000060172, Sporta iela 2B, Jelgava kadastra nr.09000060393, Sporta iela 2C, Jelgava kadastra nr.09000060392;</li> <li>2. plānojumā jāattēlo esošie un plānotie elektroapgādes objekti ((6-20)/0.4 kV apakšstacijas, 0.23 kV līdz 20 kV elektropārvades līnijas u. c. objekti), inženierkomunikāciju koridorus, kā arī atbilstošās aizsargjoslas, ja iespējams tās attēlot noteiktajā kartes mērogā (<i>pielikumā obligāti jāpievieno grafisko attēlu (pdf, dwg, dgn u. c.) ar esošajiem un plānotajiem energoapgādes objektiem noteiktā kartes mērogā</i>);</li> <li>3. plānojumā norādīt, ka elektroapgādes projektēšana un būvniecība ir īpaša būvniecība, kura jāveic saskaņā ar MK noteikumiem Nr. 573 „Elektroenerģijas ražošanas, pārvades un sadales būvju būvnoteikumi”;</li> <li>4. plānojuma teritorijā plānoto inženierkomunikāciju izvietojumam jāatbilst LBN 008-14 „Inženiertīklu izvietojums”. Pie esošajiem un plānotajiem energoapgādes objektiem jānodrošina ērta piekļūšana AS „Sadales tīkls” personālam, autotransportam u. c. to tehnikai;</li> <li>5. plānojumos norādīt noteiktās aizsargjoslas gar elektriskajiem tīkliem, ko nosaka Aizsargjoslu likuma 16. pantā;</li> <li>6. izstrādājot plānojumu, iekļaut prasības par aprobežojumiem, kas noteikti saskaņā ar Aizsargjoslu likumu (īpaši 35. un 45. panta prasībām);</li> <li>7. plānojumā ietvert prasības par elektrotīklu ekspluatāciju un drošību, kā arī prasības vides un cilvēku aizsardzībai, ko nosaka MK noteikumi Nr. 982 „Energētikas infrastruktūras objektu aizsargjoslu noteikšanas metodika” – 3.,8. – 11. punkts:</li> </ol>	Nosacījumi ievēroti lokālplānojuma risinājumos.

			<p>8. elektroenerģijas lietotāju elektroapgādes kārtību, elektroenerģijas tirgotāja un elektroenerģijas sistēmas operatora un lietotāja tiesības un pienākumus elektroenerģijas piegādē un lietošanā nosaka MK noteikumi Nr. 50 „Elektroenerģijas tirdzniecības un lietošanas noteikumi”;</p> <p>9. jaunu elektroietaišu pieslēgšana un atļautās slodzes palielināšana AS “Sadales tīkls” notiek saskaņā ar Sabiedrisko pakalpojumu regulēšanas komisijas padomes lēmumu „Sistēmas pieslēguma noteikumiem elektroenerģijas sistēmas dalībniekiem”;</p> <p>10. plānojuma paskaidrojošā daļā lūdzam iekļaut informāciju, ko nosaka Enerģētikas likuma 19., 19<sup>1</sup>, 23. un 24. pants:</p> <p>11. veicot jebkādas darbus/darbības aizsargjoslās, kuru dēļ nepieciešams objektus aizsargāt, tie jāveic pēc saskaņošanas ar attiecīgā objekta īpašnieku:</p> <p>12. plānojumu grafiskās daļas kartes mērogi: 1:2000 līdz 1:10000. Lokālpilānojumiem izmanto Latvijas ģeodēziskajā koordinātu sistēmā LKS 92 TM izstrādātu topogrāfisko karti (ne vecāku par pieciem gadiem ar mēroga nenoteiktību 1:2000 līdz 1:10000);</p> <p>13. pirms plānojuma iesniegšanas publiskajai apspriešanai un tā augšupielādes TAPIS sistēmā, plānojumu ar elektroapgādes tehnisko risinājumu jāiesniedz saskaņošanai AS “Sadales tīkls” Tīkla pārvaldības funkcijas Dienvidu tehniskās daļas Projektu nodaļā, 106. kab., Elektriības ielā 10, Jelgava. Darba laiks: Pirmdiena 14:00-17:00, Otrdiena 09:00-12:00, Trešdiena 14:00-17:00, Ceturtdiena: 9:00-12:00. vai sūtīt e-pastu uz <a href="mailto:st@sadalestikls.lv">st@sadalestikls.lv</a>. Plānojuma atzinums tiks sagatavots pēc pieprasījuma iesnieguma saņemšanas.</p> <p>Nosacījumi derīgi 2 gadus no to izsniegšanas dienas.</p>	
6.	SIA “Jelgavas Ūdens”	08.08.2018. Nr.1351/03-01	<p>Zemesgabaliem Zemgales prospekts 19A, Sporta iela 2B un Sporta iela 2C, Jelgavā iespējamie pieslēgumi centralizētiem ūdensapgādes un sadzīves kanalizācijas un kanalizācijas tīkliem:</p> <p>1. ūdensvads – Zemgales prospekts Ø 225 mm un/vai Sporta ielas Ø 200 mm ūdensapgādes tīkls;</p>	Nosacījumi ievēroti lokālpilānojuma risinājumos.



			2. kanalizācija- Zemgales prospekts Ø 315 mm sadzīves kanalizācijas tīkls un/vai Sporta ielas Ø 315 mm sadzīves kanalizācijas tīkls.	
7.	VAS "Latvijas dzelzceļš"	03.10.2018. Nr.DN-6.3.1./261-2018	<p>Lokālpārplānojuma teritorija robežojas ar valsts publiskās lietošanas dzelzceļa infrastruktūras zemes nodalījuma joslu, kurā izvietotas Jelgavas dzelzceļa stacijas ēkas, sliežu ceļi, dzelzceļa infrastruktūra, un izstrādājot lokālpārplānojumu ievērot sekojošo:</p> <ol style="list-style-type: none"> <li>1. izstrādāt aizsargjoslu plānu, norādot dzelzceļa ekspluatācijas un drošības aizsargjoslas atbilstoši Aizsargjoslu likuma prasībām, ekspluatācijas aizsargjoslas platumu noteikt 50 m uz katru pusi no malējas sliedes, bet ne mazāk kā dzelzceļa zemes nodalījuma joslas platums attiecīgajā pusē, drošības aizsargjoslu -25 m;</li> <li>2. lokālpārplānojuma teritorijā plānot piebraucamo ceļu nodrošinot piekļuvi LDz nekustamajiem īpašumiem ar kadastra Nr. 09005060022, 09005060030 un LDz būvēm ar kadastra apzīmējumiem - 09000060227002, 09000060227003, 09000060227004, 09000060227001, 09000060326015 un 09000060326024 un Satiksmes ministrijas zemes vienībām ar kadastra apzīmējumiem 09000060203 un 09000060196. Lokālpārplānojumā plānoto piebraucamo ceļu uz zemes gabala Zemgales prospektā 19A lokālpārplānojuma realizācijas noteikumos (pašvaldības saistošie noteikumi) paredzēt reģistrēt kā ceļa servitūtu;</li> <li>3. teritorijas izmantošanas un apbūves noteikumos noteikt prasības prettrokšņu pasākumu veikšanai apbūves teritorijām gar dzelzceļu, ja tādas nepieciešamas, ievērojot Ministru kabineta 2014.gada 7.janvara noteikumus Nr.16 "Trokšņa novērtēšanas un pārvaldības kartība";</li> <li>4. lokālpārplānojuma redakciju iesniegt izskatīšanai valsts akciju sabiedrībā „Latvijas dzelzceļš”, Nekustamā īpašuma direkcijā (kontaktpersona Nekustamā īpašuma Tehniskās ekspluatācijas daļas vadītāja direktora vietniece E.Kalviņa, eva.kalvina@ldz.lv).</li> </ol>	Nosacījumi ievēroti lokālpārplānojuma risinājumos.
8.	SIA "Lattelecom"	12.07.2018. Nr.37.9-10/30/1391	<p>Veicot būvniecības darbus, jāievēro šādi vispārēji nosacījumi:</p> <ol style="list-style-type: none"> <li>1. Lokālpārplānojumā, paredzot izbūvēt jaunas ielas un ceļus, iepārplānot elektronisko sakaru tīklu kabeļu kanalizācijas vai sakaru kabeļu izvietošanu ārpus ielu un ceļu brauktuves;</li> </ol>	Nosacījumi ievēroti lokālpārplānojuma risinājumos.

2. visi būvniecības darbi jāveic atbilstoši spēka esošajiem būvnormatīviem, kā arī ievērojot LR „Aizsargjoslu likuma” 14.panta (Aizsargjoslas gar elektronisko sakaru tīkliem), 35.panta (Vispārīgie aprobežojumi aizsargjoslas) un 43.panta (Aprobežojumi aizsargjoslas gar elektronisko sakaru tīkliem) noteiktās prasības;

3. teritorijas aizsargjoslu plānā jābūt atzīmētam elektronisko sakaru tīklu un objektu aizsargjoslām;

4. visi būvprojekti SIA “Lattelecom” elektronisko sakaru tīklu tuvumā ir saskaņojami ar SIA “Lattelecom”, bet gadījumā, ja nepieciešami esošo sakaru tīklu pārvietošanas darbi, ir pieprasāmi tehniskie noteikumi un tīkla pārvietošana veicama par elektroniskā sakaru tīkla pārvietošanas ierosinātāja līdzekļiem;

5. privātiem elektronisko sakaru tīkliem, kurus paredzēts pieslēgt SIA “Lattelecom” vai jebkuram citam publiskajam elektronisko sakaru tīklam, jāatbilst Sabiedrisko pakalpojumu regulēšanas komisijas apstiprinātajiem „Noteikumiem par privātā elektronisko sakaru tīkla pieslēgšanu publiskajam elektronisko sakaru tīklam” (SPRK 22.09.2010. Padomes sēdes lēmums Nr.1/16, protokols Nr. 34, 10.p), kuros norādīta privātā elektronisko sakaru tīkla pieslēgšanas kārtība;

6. ja ar privātā tīkla īpašnieku noslēgts līgums „Par elektronisko sakaru tīkla robežu”, tad iekšējie telpu un teritoriju elektronisko sakaru tīklu izbūves darbi jāveic ēkas vai teritorijas īpašniekam vai valdītājam saskaņā ar šo noslēgto robežlīgumu;

7. uzņēmumos un sabiedriskās ēkās jānodrošina atsevišķa telpa elektronisko sakaru tīkla iekārtām, atsevišķā gadījuma arī līniju ievadiem;

8. privātie un publiskie elektronisko sakaru tīkli jāierīko un jāizbūvē atbilstoši Ministru kabineta apstiprinātajiem «Elektronisko sakaru tīklu ierīkošanas, būvniecības un uzraudzības kārtība» (MK noteikumi Nr.501) un “Noteikumi par Latvijas būvnormatīvu LBN 262-15 "Elektronisko sakaru tīkli" (MK noteikumi Nr.328);

9. lai veiktu elektronisko sakaru tīkla infrastruktūras attīstības plānošanu un pakalpojumu nodrošināšanu, vēlams savlaicīgi informēt SIA “Lattelecom” par nekustamā īpašuma attīstības plānā iekļauto jauno

			<p>dzīvojamo māju un uzņēmējdarbības objektu celtniecību;</p> <p>10. katra kalendārā gada beigās vēlams informēt SIA "Lattelecom" par nākamajā gadā plānoto ielu un teritoriju rekonstrukciju".</p> <p>Lai uzrādītu aizsargjoslas gar SIA "Lattelecom" elektronisko sakaru komunikācijām detālplānojumu kartogrāfiskajā materiālā, kā arī par elektronisko sakaru tīklu aizsargjoslām un elektronisko sakaru infrastruktūras objektu informatīvajiem materiāliem, lūdzu, griezties pie SIA „Lattelecom” PPUD RRN Jelgavas-Dobeles-Saldus grupas Līniju uzraudzības inženiera Vladimira Burenkova, Pasta iela 28-41, Jelgava, tālr. 63026661., e-pasts: vladimirs.burenkovs@lattelecom.lv</p>	
--	--	--	--	--

Sagatavoja: Lokālplānojuma izstrādes vadītāja G. Osīte