

Apstiprināts:

Jelgavas pilsētas dome
2011.gada 16.jūnija sēdē
(lēmums Nr. 7/1)

JELGAVAS PILSĒTAS PAŠVALDĪBAS

2010.GADA

PUBLISKAIS PĀRSKATS

Jelgavas pilsētas dome
Adrese: Lielā iela 11, Jelgava, LV-3001
Tālrunis: 63005522
Fakss: 63029059
E-pasts: dome@dome.jelgava.lv
Mājas lapa: www.jelgava.lv

SATURS

CIENĪJAMĀIS JELGAVAS PILSĒTAS PAŠVALDĪBAS PUBLISKĀ PĀRSKATA LASĪTĀJ!	3
1. PAMATINFORMĀCIJA	5
1.1. IEDZĪVOTĀJI	5
1.2. NODARBINĀTĪBA	7
1.3. EKONOMIKA	8
1.4. ZIŅAS PAR PAŠVALDĪBU.....	9
2. FINANŠU RESURSI UN IESTĀDES DARBĪBAS REZULTĀTI	16
2.1. 2010.GADA PAŠVALDĪBAS BUDŽETA IZPILDE.....	16
2.2. PAŠVALDĪBAS NEKUSTAMO ĪPAŠUMU NOVĒRTĒJUMS 2010.GADĀ	20
2.3. TERITORIJAS ATTĪSTĪBAS PLĀNOŠANA, ĪSTENOŠANA UN UZRAUDZĪBA	21
2.3.1. <i>Iepriekšējā un kārtējā gadā plānotie pasākumi plānošanas dokumentu īstenošanai</i>	21
2.3.2. <i>Būvniecības procesa uzraudzība</i>	22
2.3.3. <i>Investīciju piesaiste 2010.gadā</i>	24
2.4. PAŠVALDĪBU STRUKTŪRVIENĪBU DARBĪBA UN SNIEGTIE PAKALPOJUMI	28
2.4.1. <i>Pilsētsaimniecība</i>	28
2.4.2. <i>Sociālā palīdzība un veselības aprūpe</i>	30
2.4.3. <i>Izglītība</i>	32
2.4.3.1. <i>Pirmsskolas izglītība</i>	32
2.4.3.2. <i>Vispārējā pamatizglītība un vispārējā vidējā izglītība</i>	33
2.4.3.3. <i>Pedagoģisko darbinieku izglītība</i>	35
2.4.3.4. <i>Skolu finanšu resursu nodrošinājums un izmantošana 2010.gadā</i>	35
2.4.3.5. <i>Bērnu tiesību aizsardzība</i>	35
2.4.3.6. <i>Profesionālā izglītība</i>	35
2.4.3.7. <i>Profesionālās ievirzes izglītība</i>	36
2.4.3.8. <i>Interesu izglītība</i>	36
2.4.3.9. <i>Jelgavas reģionālais Pieaugušo izglītības centrs</i>	37
2.4.4. <i>Kultūra</i>	38
2.4.4.1. <i>Jelgavas pilsētas pašvaldības aģentūra "Kultūra"</i>	38
2.4.4.2. <i>Ģederta Eliasa Jelgavas Vēstures un mākslas muzejs</i>	39
2.4.4.3. <i>Jelgavas reģionālais tūrisma centrs</i>	40
2.4.4.4. <i>Jelgavas Zinātniskā bibliotēka</i>	40
2.4.5. <i>Sports</i>	41
2.4.6. <i>Sabiedriskā kārtība un drošība</i>	41
2.4.6.1. <i>Jelgavas pilsētas pašvaldības policija</i>	41
2.4.6.2. <i>Bāriņtiesa</i>	43
2.4.7. <i>Civilstāvokļa aktu reģistrācija</i>	43
2.4.8. <i>Sabiedrības integrācija</i>	44
2.5. PASĀKUMI PAŠVALDĪBAS VADĪBAS UN DARBĪBAS UZLABOŠANAI	44
3. PERSONĀLS	45
4. KOMUNIKĀCIJA AR SABIEDRĪBU	47
4.1. VEIKTIE PASĀKUMI SABIEDRĪBAS INFORMĒŠANAI UN IZGLĪTOŠANAI	47
4.1.1. <i>„Zemgales INFO”</i>	48
4.2. PASĀKUMI SABIEDRĪBAS VIEDOKĻA IZZINĀŠANAI	48
4.3. PAŠVALDĪBAS LĪDZDALĪBA SADARBĪBAS PROJEKTOS, BIEDRĪBĀS, NODIBINĀJUMOS	49
5. NĀKAMAJĀ GADĀ PLĀNOTIE PASĀKUMI	52
PIELIKUMI	56

CIENĪJAMĀS JELGAVAS PILSĒTAS PAŠVALDĪBAS PUBLISKĀ PĀRSKATA LASĪTĀJ!

Jelgava stingri iet iepriekšējos gados uzsākto attīstības ceļu - ilgtermiņa investīciju programmas pilsētas infrastruktūrai, izglītības sistēmai, uzņēmējdarbības atbalstam, sociālo pakalpojumu nodrošināšanai. Tās ir pašvaldības prioritātes pilsētā. Lai nodrošinātu programmu izpildi un turpinātu pilsētas attīstības ceļu, 2010.gadā esam pieņēmuši arī sāpīgus lēmumus - visiem pašvaldības sistēmā strādājošajiem ir būtiski samazinātas algas, veikti strukturālie auditi un samazināts darbinieku skaits.

Pašvaldības budžets 2010.gadā bija 36 miljoni latu - par 22% mazāks nekā 2009.gadā. Neskatoties uz to, mēs spējam realizēt plānotās ilgtermiņa investīciju programmas un nodrošināt visu pašvaldības pamatfunkciju kvalitatīvu izpildi. Pilsētas attīstības indekss pagājušajā gadā bija 0,213, kas ir ceturtais labākais rādītājs lielo pilsētu grupā. Latvijā aizvadītajā gadā bija tikai piecas pilsētas ar pozitīvu attīstības indeksu. Tas ir veiksmīgas saimnieciskās politikas rezultāts. Nosakot attīstības indeksu, vērā tiek ņemti četri kritēriji - bezdarba līmenis, iedzīvotāju ienākuma nodokļa apmērs uz vienu iedzīvotāju, demogrāfiskā slodze un iedzīvotāju skaita izmaiņas. Bezdarbs Jelgavā 2010.gada nogalē bija otrais zemākais valstī - 10,8%. Iedzīvotāju ienākumu nodoklis uz vienu iedzīvotāju - 326 lati, savukārt iedzīvotāju skaits 2010.gadā samazinājās par 619 cilvēkiem. Tas ir daudz, tomēr mazāk nekā vidēji valstī. Lai uzlabotu uzņēmējdarbības vidi, nodrošinātu darba vietas, Jelgavas pilsētas pašvaldība 2010.gadā dažādu projektu īstenošanai piesaistījusi vairāk nekā 40 miljonus latu. Arī pašvaldības uzņēmumi aktīvi iesaistījās projektu izstrādē un investīciju piesaistē. Jelgavas ūdensvada rekonstrukcijas otrajā kārtā ieguldīsim 17,5 miljonus latu, no kuriem 12,5 miljoni latu ir Kohēzijas fonda finansējums.

2010.gadā veiksmīgi izdevies sabiedrības vērtējumam nodot Zemgales Olimpisko centru, kura būvniecībā ieguldīti 16 miljoni latu. Starptautisko federāciju standartiem atbilstoši futbola un basketbola laukumi, vieglatlētikas sektors un BMX trase - tas ir ieguldījums jelgavnieku dzīves kvalitātes uzlabošanā un sportistu sasniegumu kaldināšanā. Fantastiskā futbola kluba „Jelgava” uzvara pār Anglijas premjerlīgas klubu „Blackpool” centra atklāšanā apliecināja, ka ieguldījumi ir tā vērti.

Atjaunots Jelgavas simbols – Jelgavas Sv. Trīsvienības baznīcas tornis. Varam teikt, ka Otrais Pasaules karš mūsu pilsētā ir beidzies. Tagad Eiropā vecākās, speciāli vācu luterāņu draudzei celtās baznīcas tornis ir viens no skaistākajiem objektiem pilsētā.

Turpinājās arī infrastruktūras sakārtošana - pilnībā pabeigta Lielās ielas posma rekonstrukcija, turpinājās darbi Dobeles šosejas izbūvē, uzlabota satiksmes drošība Rūpniecības ielā, Jelgavas Vecpilsēta ieguva jaunus vaibstus, izbūvēts Lielupes dambis un promenāde, kas jau šobrīd kļuvusi par jelgavnieku iecienītu atpūtas vietu.

Viens no būtiskākajiem faktoriem pilsētas un valsts attīstībā ir uzņēmējdarbības vides stabilitāte un prognozējamība. Šobrīd vērojamas pozitīvas attīstības tendences iekšzemes kopprodukta pieaugumā. Jelgavā plaši pārstāvētas tādas nozares kā apģērbu ražošana, koksnes un koka izstrādājumu, metālizstrādājumu, nemetālisko minerālu izstrādājumu ražošana. Neskatoties uz realizētās produkcijas kopapjoma samazināšanos, Jelgavas uzņēmumi palielinājuši eksportētās produkcijas īpatsvaru - 53,5% no realizētās produkcijas kopapjoma tiek eksportēti. Tas nozīmē, ka Jelgavas rūpniecības uzņēmumi ir konkurētspējīgi ārējā tirgū. Pilsētas rūpniecības uzņēmumu sadarbības sfēras aptver gan Baltijas, gan Eiropas tirgu. Tieša sadarbība notiek ar Zviedriju, Vāciju un Norvēģiju, jo Jelgavā savas ražotnes ir izvietojušas šo valstu uzņēmumu filiāles.

Pašvaldības interesēs ir efektīvi attīstīt un atbalstīt pilsētas ekonomiskās kapacitātes pieaugumu. Tautsaimniecības izaugsmei ir nepieciešamas investīcijas, kas nodrošinātu augstu pievienoto vērtību. Augsta līmeņa tehnoloģijas nodrošina augstu pievienoto vērtību, nodrošina pozitīvu un ilgtspējīgu attīstību, tādēļ izsaku atzinību tiem uzņēmējiem, kuri aktīvi iesaistās jaunu produktu un tehnoloģiju ieviešanā ražošanā. Piemēram, uzņēmums „Evopipes” - plastmasas cauruļu ražošanā, „Jelgavas būvmateriālu sistēmas” - fibrolīta akustisko sistēmu

ražošanā, „Igate” - asfalta ražošanā un Jelgavas mašīnbūves rūpnīca - metālapstrādē. Tā ir reālā nauda, kas ienāk pilsētā, nodrošinot uzņēmējdarbības attīstību un darba vietas.

Kā jau minēju, bezdarba līmenis Jelgavā šobrīd ir zemāks nekā vidēji valstī, bet tie ir četri tūkstoši darbspējas vecuma cilvēku, kuri nonākuši krīzes situācijā. Šajā laikā cilvēkiem palīdzēt ir īpaši svarīgi, jo ikvienam nepieciešama pleca sajūta. Komunālie maksājumi, bērnu ēdināšana, maksa par medicīnas pakalpojumiem - tās ir lietas, kuras nevar atlikt uz rītdienu. Tādēļ vislielāko uzmanību pievēršam tieši sociālo pabalstu nodrošināšanai. Lai pašvaldība varētu nodrošināt atbalstu krīzē nonākušajiem cilvēkiem, paldies godprātīgiem nodokļu maksātājiem - uzņēmējiem. Pašvaldības budžeta pamatienākumus veido iedzīvotāju ienākumu nodoklis un nekustamā īpašuma nodoklis. No nodokļu iemaksu savlaicīguma un apjoma ir atkarīgs ikviens pilsētas iedzīvotājs, pat tad, ja viņš nav bez darba un nav sociālo pabalstu saņēmējs. No uzņēmēju godaprāta tieši ir atkarīgi skolotāji un skolēni, bērnodārzu audzinātāji un pirmsskolas vecuma bērni, pensionāri, medicīnas pakalpojumu saņēmēji, ielu un ceļu lietotāji, ielu apgaismojums un citas ikdienā svarīgas lietas, kas skar ikvienu no mums.

Publiskā pārskata uzdevums ir sniegt informāciju par pašvaldības darbības mērķiem, sasniegtajiem rezultātiem un budžeta līdzekļu izlietojumu, tādēļ aicinu ikvienu interesentu iepazīties ar Jelgavas pilsētas pašvaldības 2010.gada publisko pārskatu, lai gūtu pilnīgu pārlicību - Jelgava aug un attīstās!

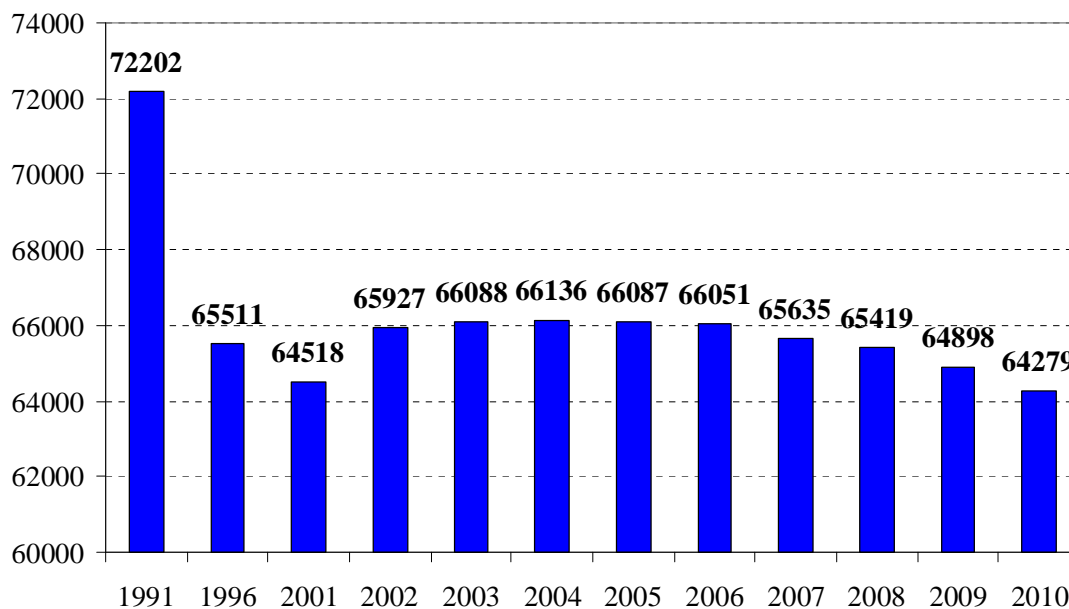
Andris Rāviņš
Jelgavas pilsētas domes priekšsēdētājs

1. PAMATINFORMĀCIJA

1.1. Iedzīvotāji

2010.gada 31.decembrī Jelgavā bija deklarēti 64 279 iedzīvotāji. 2010.gadā Jelgavā dzimis 551 un miruši 707 cilvēki, dabiskais pieaugums pilsētā bija negatīvs – -156.

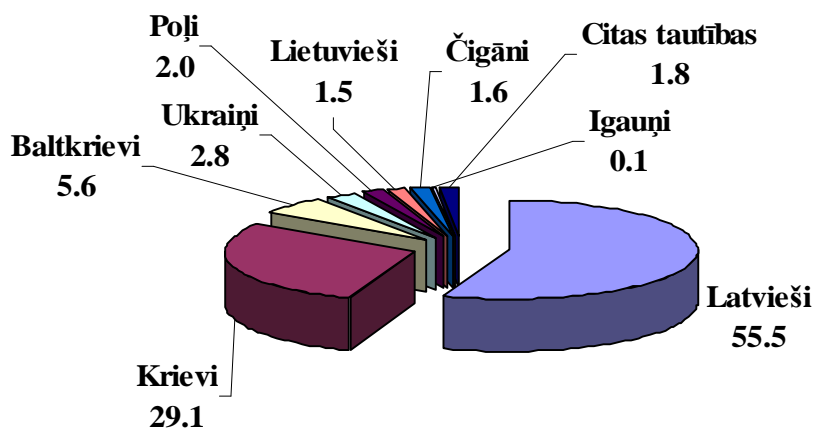
Iedzīvotāju skaits Jelgavā gada beigās



Avots: Latvijas Republikas Centrālā statistikas pārvalde

Iedzīvotāju nacionālais sastāvs ir praktiski nemainīgs.

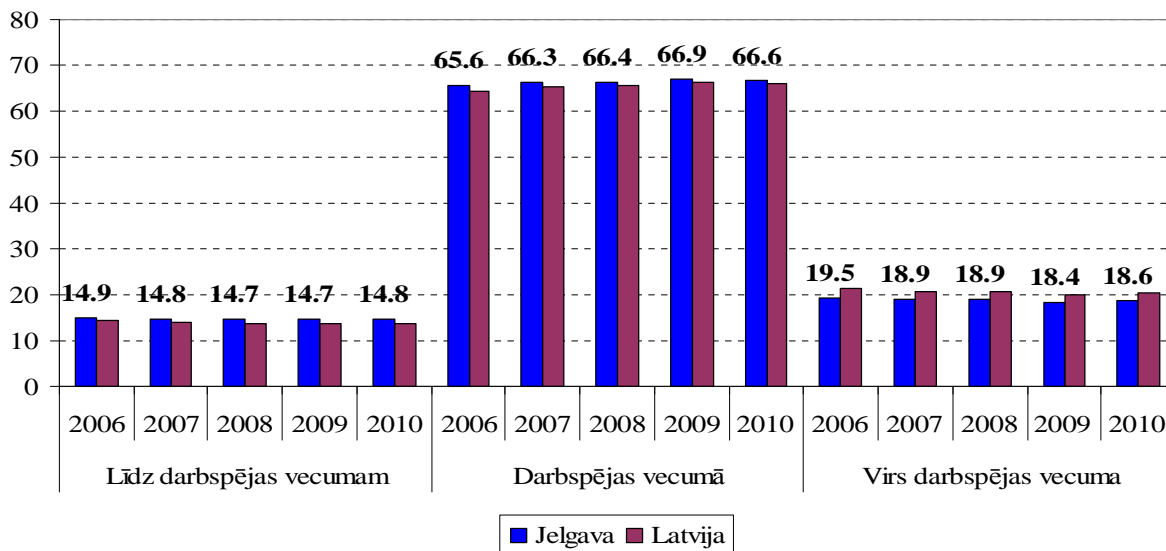
Pastāvīgo iedzīvotāju nacionālais sastāvs Jelgavā 2010.gada sākumā



Avots: Latvijas Republikas Centrālā statistikas pārvalde

Jelgavā ir samērā augsts darbaspējas vecuma iedzīvotāju īpatsvars - 66,6%, salīdzinot ar 2009.gadu, šis rādītājs ir samazinājies, kaut gan iepriekšējos gados darbaspējas vecuma iedzīvotāju īpatsvaram bija tendence pieaugt. 2010.gadā līdz darbaspējas vecumam Jelgavā bija 14,8% iedzīvotāju.

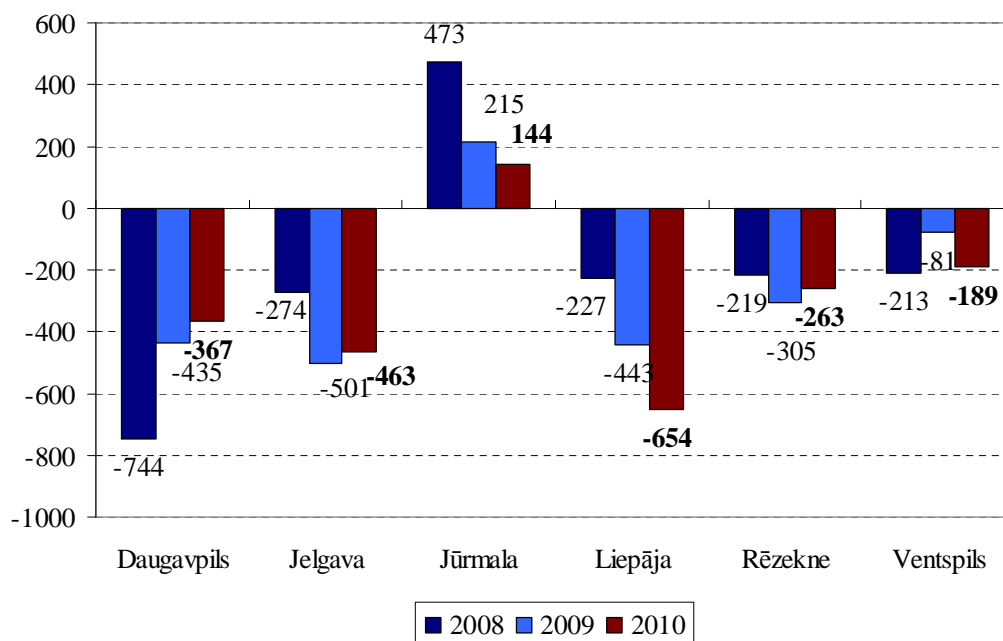
Pastāvīgo iedzīvotāju galvenās vecuma grupas, %



Avots: Latvijas Republikas Centrālā statistikas pārvalde

Pieaugot bezdarba līmenim, palielinās arī emigrācija no valsts. Migrācijas saldo Jelgavā 2010.gadā bija -463 cilvēki, emigrējošo iedzīvotāju skaits ir mazāks nekā 2009.gadā, kaut gan situācija Latvijā kopumā ir pretēja - 2010.gadā, salīdzinot ar 2009.gadu, situācija migrācijas jomā pasliktinājās, emigrācija pieauga 1,7 reizes un migrācijas saldo sasniedza -7912.

Iedzīvotāju migrācijas saldo Latvijas lielajās pilsētās



Avots: LR Centrālā statistikas pārvalde

1.2. Nodarbinātība

2010.gadā pie Jelgavas darba devējiem strādāja 21 216 darba ņēmēji, strādājošo skaits Jelgavas pilsētā šajā gadā, salīdzinot ar iepriekšējo gadu, ir samazinājies par 10%. Strādājošo skaita samazinājums ir mazāks nekā 2009.gadā, kad darba vietu skaits, salīdzinot ar 2008.gadu, bija sarucis par 28%. 56% no pilsētā strādājošajiem bija jelgavnieki, savukārt Rīgā darba vietu bija atraduši 12 374 Jelgavas iedzīvotāji. Kopējais darba ņēmēju jelgavnieku skaits 2010.gadā bija 30 029.

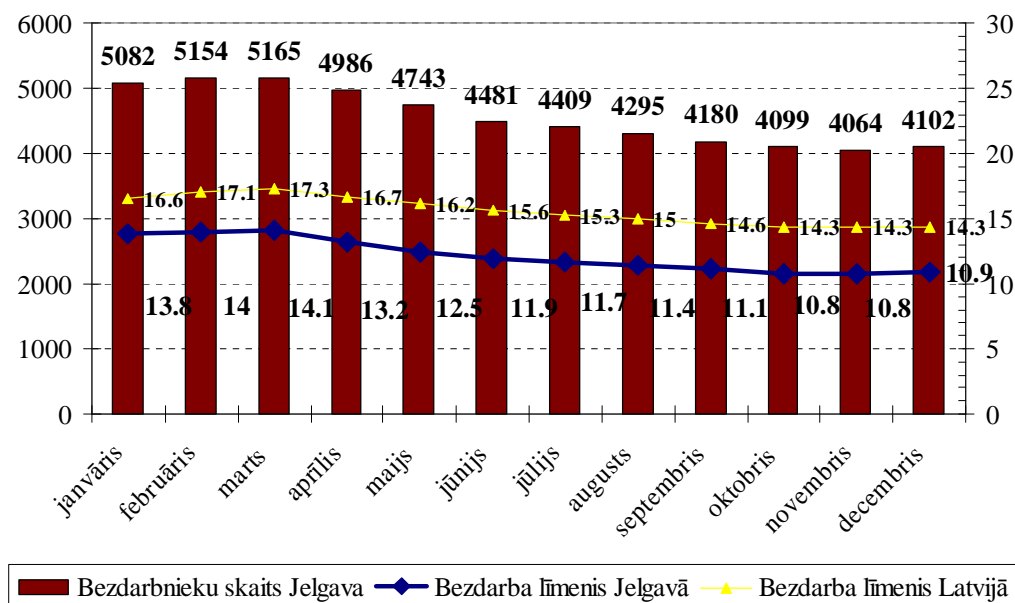
2010.gadā Jelgavā strādājošie iedzīvotāji pēc dzīves vietām

Darba ņēmēja deklarētā dzīves vieta	Darba ņēmēju skaits
Jelgava	11922
Jelgavas rajons	4531
Rīga	1478
Rīgas rajons	488
Dobeles rajons	754
tajā skaitā Dobeles rajons	247
Bauskas rajons	354
tajā skaitā Bauskas rajons	93
Citas teritorijas	1689
KOPĀ:	21 216

Avots: VID dati

Bezdarba līmenis 2010.gada I ceturksnī bija pieaudzis un martā sasniedza savu maksimālo vērtību - 14,1%, turpmākajos mēnešos līdz decembrim tas pakāpeniski samazinājās. Līdzīga situācija bija arī Latvijā kopumā. 2010.gada decembrī reģistrētais bezdarba līmenis Jelgavā bija 10,9%, kas bija zemāks nekā vidēji Latvijā (14,3%). Reģistrētais bezdarbnieku skaits pilsētā 2010.gada decembrī bija 4102 cilvēki.

Reģistrētais bezdarbnieku skaits un bezdarba līmenis 2010.gadā, %

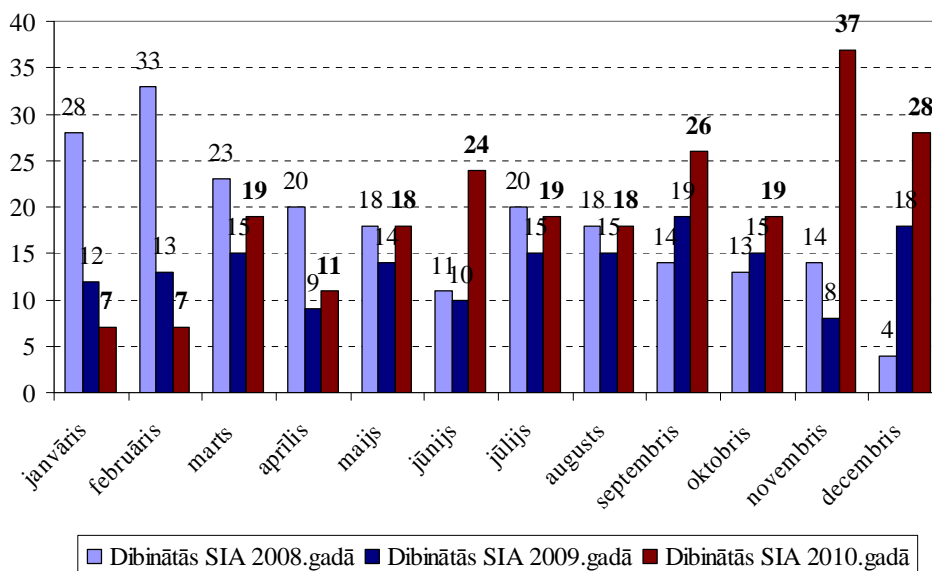


Avots: Nodarbinātības valsts aģentūra

1.3. Ekonomika

2010.gadā darba devēju skaits Jelgavā bija 1747, kas ir par 6% mazāk nekā 2009.gadā (1854). Pēc SIA „Lursoft” datiem 2010.gadā Jelgavas pilsētā reģistrēti 32 individuālie komersanti un 233 SIA. Kopā 2010.gadā komercreģistrā reģistrēts 271 uzņēmums ar juridisko adresi Jelgavā, likvidēts 61 uzņēmums, uzņēmumu reģistrā reģistrēti 2 uzņēmumi, likvidēti 95 (sakārtota uzņēmumu reģistra sistēma un likvidēti nepārreģistrētie uzņēmumi). Kopējais pilsētā reģistrēto uzņēmumu skaits 2010.gadā sasniedza 273 uzņēmumus, likvidēti 156. Salīdzinot ar 2009.gadu, kad kopējais reģistrēto uzņēmumu skaits bija 218 un likvidēto - 80, 2010.gadā pieaudzis gan reģistrēto, gan likvidēto uzņēmumu skaits. Reģistrēto uzņēmumu skaits arī 2010.gadā pārsniedz likvidēto uzņēmumu skaitu.

Laika periodā no 2008.-2010.gadam reģistrētās SIA Jelgavas pilsētā



Avots: SIA „Lursoft” datu bāze

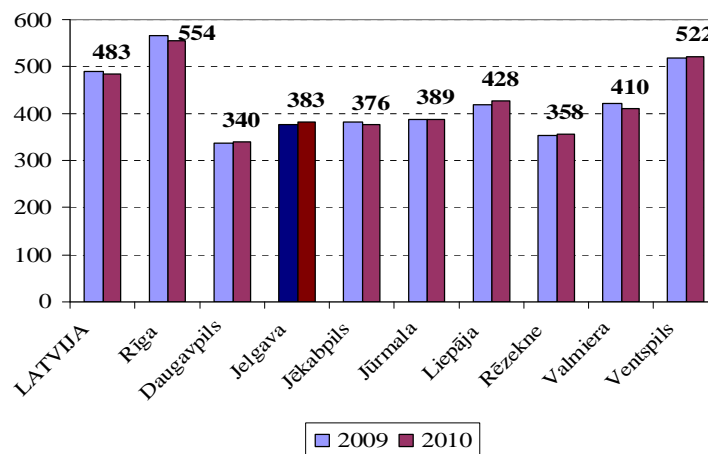
Jelgavas uzņēmumi pamatā darbojas sekojošās nozarēs: vairumtirdzniecība, mazumtirdzniecība, automobiļu remonts (642 uzņēmumi), transports un uzglabāšana (221 uzņēmums) un apstrādes rūpniecība (161 uzņēmums).

2009.gadā Jelgavā dominēja mikro uzņēmumi (strādājošo skaits ≤ 9), kopā ar pašnodarbinātajiem to skaits sasniedza 2500. Pilsētā bija 217 mazie uzņēmumi (strādājošo skaits 10-49), 46 vidējie uzņēmumi (strādājošo skaits 50-249), 6 lieli uzņēmumi. Lielo uzņēmumu skaits pilsētā ir nemainīgs, vidējo un mazo uzņēmumu skaits ir samazinājies, mikro uzņēmumu skaitam ir tendence pieaugt.

Strādājošo vidējā bruto darba samaksa mēnesī 2010.gadā Jelgavā bija Ls 383, kas bija zemāka nekā Latvijā vidējā (Ls 483). Lielākā vidējā bruto darba samaksa starp lielajām Latvijas pilsētām ir Rīgā – Ls 554.

Vidējā darba samaksa Jelgavā lielāka ir sabiedriskajā sektorā strādājošajiem – Ls 392, kamēr privātajā sektorā – Ls 362. Latvijā vidējā darba samaksa sabiedriskajā sektorā 2010.gadā bija Ls 470, privātajā – Ls 500.

Strādājošo mēneša vidējā bruto darba samaksa mēnesī (bez privātā sektora komersantiem ar nodarbināto skaitu < 50)¹, Ls



Avots: Latvijas Republikas Centrālā statistikas pārvalde

1.4. Ziņas par pašvaldību

Jelgavas pilsētas pašvaldība ir vietējās pārvaldes institūcija, kas ar pilsoņu vēlētas pārstāvniecības – domes – un tās izveidoto institūciju starpniecību nodrošina pašvaldības kompetencē esošo funkciju un pašvaldības brīvprātīgo iniciatīvu izpildi, ievērojot valsts normatīvo aktu prasības un pilsētas iedzīvotāju intereses.

Pašvaldības galvenais uzdevums – būt par pilsētas ilgtspējīgas attīstības iniciatoru, katalizatoru un koordinatoru un sekmēt iedzīvotāju dzīves kvalitātes uzlabošanu.

Jelgavas pilsētas pašvaldības funkcijas realizē izpildinstitūcija – pašvaldības administrācija, kuru vada pašvaldības izpilddirektore Irēna Škutāne - kā arī tās padotībā esošas pašvaldības institūcijas.

Jelgavas pilsētas pašvaldības pārvaldes struktūra 2010.gadā, salīdzinot ar 2009.gadu, ir nedaudz mainījies - izveidota jauna Informācijas tehnoloģiju pārvalde.

Lai veicinātu Jelgavas pilsētas attīstību, ilgtermiņā ir izvirzīts:

1. stratēģiskais mērķis – nodrošināt ilgtspējīgu Jelgavas ekonomiskās un sociālās vides attīstību, iedzīvotāju dzīves kvalitātes uzlabošanu, izmantojot pieejamos resursus, un pozicionēt pilsētu kā Zemgales plānošanas reģiona, Latvijas un Eiropas Savienības attīstības centru;
2. attīstības prioritātes:
 - ū izglītots, konkurētspējīgs, vesels, sociāli aktīvs un radošs iedzīvotājs;
 - ū ekonomiski attīstīts zināšanu, tehnoloģiju un jauninājumu centrs;
 - ū pilsēta ar mūsdienīgu un ilgtspējīgu dzīves vidi.

Jelgavas pilsētas pašvaldības budžets ir pamats stratēģiskā mērķa un attīstības prioritāšu īstenošanai. Pašvaldības budžeta politikas mērķis ir nodrošināt pašvaldības funkciju izpildei nepieciešamos finanšu resursus, koordinēt to izlietošanu un saglabāt budžeta stabilitāti, sekmējot ieņēmumu un izdevumu līdzsvaru.

Ņemot vērā ekonomisko krīzi un valstī pasludināto taupības politiku, Jelgavas pilsētas pašvaldības tēriņi 2010.gadā, tāpat kā 2009.gadā, salīdzinot ar iepriekšējo gadu, būtiski samazinājās. Galvenās pašvaldības aktivitātes pārskata gadā bija saistītas ar pašvaldības pamatfunkciju izpildi, kā arī ārvalstu finanšu resursu piesaisti pilsētas infrastruktūras attīstībai.

¹ informācija par privātā sektora komersantiem ar nodarbināto skaitu <50 CSP netiek apkopota

Pašvaldības īstenotās budžeta programmas detalizēti atspoguļotas pārskata 2.sadaļā un 1.pielikumā.

Jelgavas pilsētas dome ir pilsētas lēmēj institūcija, kuras darbību reglamentē Latvijas Republikas likums „Par pašvaldībām”, „Jelgavas pilsētas pašvaldības nolikums” un citi normatīvie akti. Jelgavas pilsētas domi veido 15 deputāti.

Pēc 2009.gada pašvaldību vēlēšanām Jelgavas pilsētas domes darbu vada domes priekšsēdētājs Andris Rāviņš, domes priekšsēdētāja vietnieki – Vilis Ļevčenoks un Aigars Rublis. Jelgavas pilsētas pašvaldības pārvaldes struktūra kopš reorganizācijas pēc 2009.gada pašvaldību vēlēšanām nav mainījies.

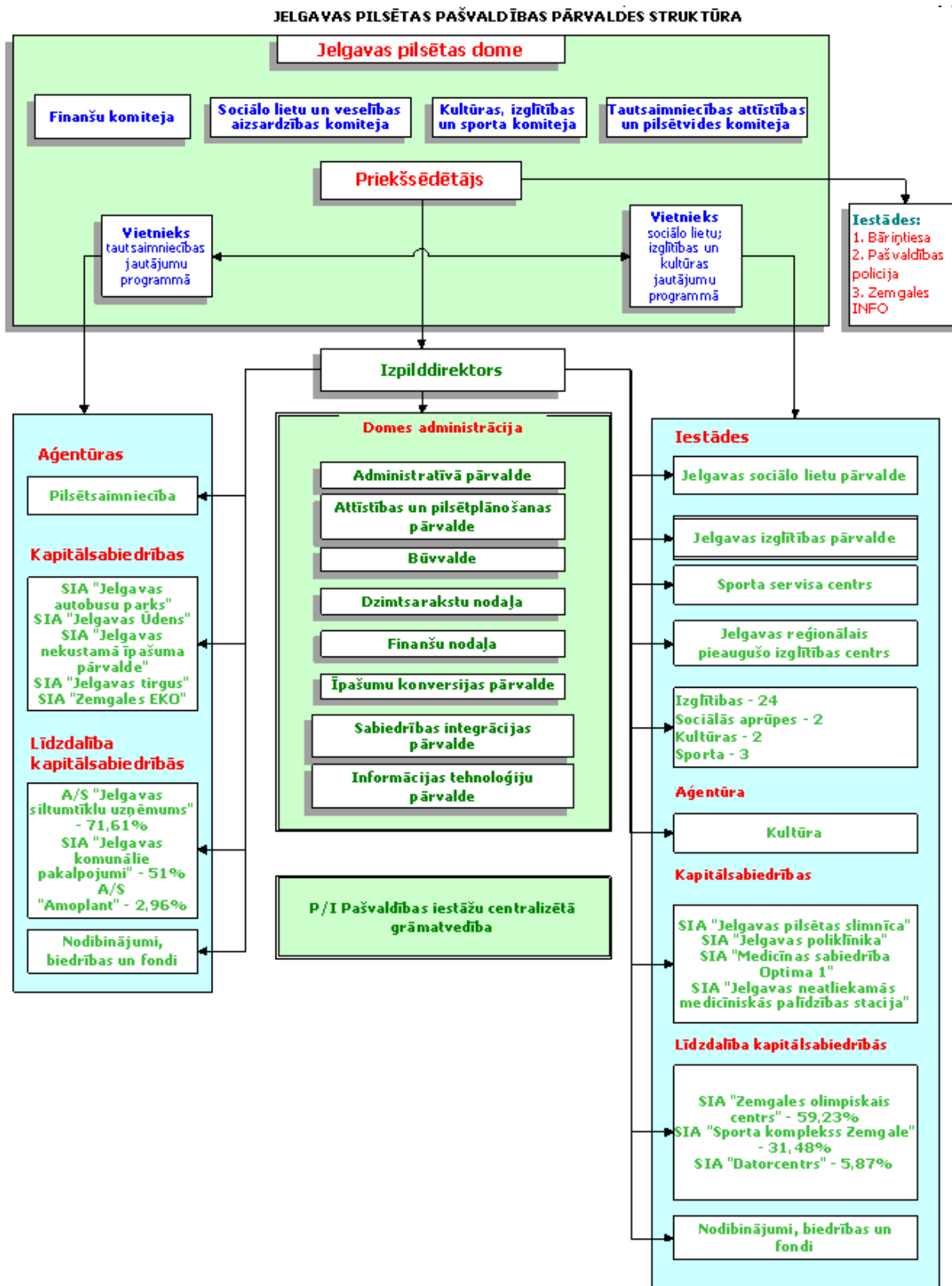
2010.gadā notikušas 16 domes sēdes un izskatīti 339 lēmuma projekti.

Lai nodrošinātu domes darbību un sagatavotu jautājumus izskatīšanai Jelgavas pilsētas domes sēdēs, darbojas četras pastāvīgās deputātu komitejas:

- Finanšu komiteja;
- Tautsaimniecības attīstības un pilsētvides komiteja;
- Sociālo lietu un veselības aizsardzības komiteja;
- Izglītības, kultūras un sporta komiteja.

Saskaņā ar Latvijas Republikas likumiem un normatīvajiem aktiem izveidotas un 2010.gadā turpināja darboties vairākas pastāvīgās komisijas un nodibinājumi pašvaldības darba nodrošināšanai. Komisiju sastāvu nosaka ar domes lēmumu, tajās tiek iekļauti deputāti, speciālisti, kā arī sabiedrības pārstāvji.

Jelgavas pilsētas pašvaldības struktūra uz 2010.gada 31.decembri



Pašvaldības kapitālsabiedrības

2010.gada sākumā Jelgavas pilsētas pašvaldība bija kapitāla daļu līdzīpašniece 15 kapitālsabiedrībās, tajā skaitā 8 kapitālsabiedrībās Jelgavas pilsētas pašvaldībai piederēja 100% kapitāla daļas (turpmāk – pašvaldības kapitālsabiedrības), 4 kapitālsabiedrībās Jelgavas pilsētas pašvaldībai bija kontrolējošā ietekme (kapitāla daļu (akciju) īpatsvars virs 50%) un 3 kapitālsabiedrībās kapitāla daļu īpatsvars bija zem 50% (turpmāk abas sauktas – līdzdalības kapitālsabiedrības).

2010.gadā SIA "Zemgales Olimpiskais centrs" dalībnieks Latvijas Olimpiskā komiteja veica ieguldījumu kapitālsabiedrības pamatkapitālā 3,8 miljonu latu apmērā, tādējādi Jelgavas pilsētas pašvaldības ieguldījuma īpatsvars samazinājās līdz 45,63%. Ņemot vērā iepriekš minēto, 2010.gada nogalē Jelgavas pilsētas pašvaldībai samazinājās kontrolējošās ietekmes kapitālsabiedrību skaits, bet atbilstoši palielinājās kapitālsabiedrību skaits, kurās kapitāla daļu īpatsvars mazāks par 50%.

Ilgtermiņa ieguldījumu uzskaitē kapitālsabiedrību pamatkapitālos Jelgavas pilsētas pašvaldībā tiek veikta pēc izmaksu uzskaites metodes. 2010.gada beigās Jelgavas pilsētas pašvaldības ilgtermiņa ieguldījumi kapitālsabiedrību pamatkapitālos veidoja Ls 30 528 110 un salīdzinājumā ar 2010.gada sākumu, tie pieauguši par Ls 63 654 jeb 0,21%, kas saistīts ar pašvaldības kapitālsabiedrību pamatkapitāla pieaugumu par Ls 63 654.

2010.gadā Jelgavas pilsētas pašvaldība veikusi ieguldījumu SIA "Jelgavas pilsētas slimnīca" pamatkapitālā, piešķirot finansējumu Ls 50 000 apmērā elektroapgādes ģeneratora iegādei un uzstādīšanai. Ieguldījuma rezultātā SIA "Jelgavas pilsētas slimnīca" pamatkapitāls pieauga par 2,74%.

Saskaņā ar SIA "Jelgavas poliklīnika" valdes priekšlikumu, dalībnieku sapulce 2010.gadā nolēma palielināt pamatkapitālu, pilnībā ieskaitot tajā kapitālsabiedrības 2009.gada peļņu Ls 13 654 apmērā, kā rezultātā kapitālsabiedrības pamatkapitāls pieauga par 1,87%.

2010.gadā Jelgavas pilsētas dome, lai nodrošinātu projekta "Zemgales Olimpiskā centra multifunkcionālais sporta komplekss" sekmīgu īstenošanu, nolēma SIA "Zemgales Olimpiskais centrs" pamatkapitālā kā mantisko ieguldījumu ieguldīt Jelgavas pilsētas pašvaldībai piederošo nekustamo īpašumu - zemes gabalu Tērvetes ielā 159D, Jelgavā. SIA "Zemgales Olimpiskais centrs" pamatkapitāla palielinājumu par iepriekšminēto ieguldījumu Latvijas Republikas Uzņēmumu reģistrā reģistrēja 2011.gada janvārī.

Finanšu pārskatus par 2010.gadu ir iesniegušas visas pašvaldības kapitālsabiedrības, izņemot SIA "Jelgavas neatliekamās medicīniskās palīdzības stacija", jo saskaņā ar Jelgavas pilsētas domes 2009.gada 29.septembra lēmumu Nr.14/27 "Par neatliekamās medicīniskās palīdzības nodrošināšanas funkcijas nodošanu neatliekamās medicīniskās palīdzības dienestam un ēku Svētes ielā 37, Jelgavā", Ministru kabineta 2011.gada 1.februāra rīkojumu Nr.40 "Par Jelgavas pilsētas domei piederošo sabiedrības ar ierobežotu atbildību "Jelgavas neatliekamās medicīniskās palīdzības stacija" kapitāla daļu pārņemšanu valsts īpašumā" un Latvijas Republikas Uzņēmumu reģistra 2011.gada 23.februāra lēmumu Nr.12-10/23339 "Par komercsabiedrības Sabiedrība ar ierobežotu atbildību "Jelgavas neatliekamās medicīniskās palīdzības stacija", vienotais reģistrācijas Nr.41703007023, izmaiņām", SIA "Jelgavas neatliekamās medicīniskās palīdzības stacija" kapitāla daļu turētājs no 2011.gada 23.februāra ir Veselības ministrija. Kapitālsabiedrību finanšu pārskati izskatīti Jelgavas pilsētas pašvaldības kapitālsabiedrību ekonomiskās darbības izvērtēšanas komisijas sēdē 2011.gada 19.aprīlī. Par visiem kapitālsabiedrību 2010.gada finanšu pārskatiem ir sniegti neatkarīgu revidentu ziņojumi bez piezīmēm. Pašvaldības kapitālsabiedrību darbība 2010.gadā kopumā vērtējama kā apmierinoša.

Pašvaldības medicīnas kapitālsabiedrības 2010.gadu noslēgušas ar peļņu, un salīdzinot ar 2009.gadu, peļņa pieaugusi par Ls 32 001 jeb 7,48%. Peļņas apjoma pieaugums galvenokārt saistīts ar SIA "Jelgavas pilsētas slimnīca" 2010.gada peļņas apjoma pieaugumu par 11,5%. Neskatoties uz to, ka 2010.gadā, salīdzinot ar 2009.gadu, pašvaldības medicīnas kapitālsabiedrību ražošanas izmaksas samazinājušās vidēji par 1,8-6,9%, peļņas apjoms pārejās pašvaldības medicīnas kapitālsabiedrībās samazinājies. Medicīnas kapitālsabiedrību neto

apgrozījums samazinājies vidēji par 0,6-8,7%, kas galvenokārt saistīts ar ieņēmumu samazināšanos no valsts apmaksātajiem medicīnas pakalpojumiem.

Arī pārējo pašvaldības kapitālsabiedrību grupā vispārējā valsts ekonomikas recesija turpināja veikt savas korekcijas. Neto apgrozījums pārējo kapitālsabiedrību grupā 2010.gadā, salīdzinot ar 2009.gadu, samazinājies vidēji par 0,8-14,1%, ražošanas izmaksas samazinājušās par 1,9-6,5%, izņemot SIA "Jelgavas nekustamā īpašuma pārvalde" (SIA „JNĪP”), kurai ražošanas izmaksas 2010.gadā pieaugušas par 1,5%.

Saskaņā ar Sabiedriskā transporta pakalpojumu likumu Jelgavas pilsētas pašvaldība 2010.gadā kompensēja SIA "Jelgavas autobusu parks" Jelgavas pilsētas nozīmes maršruta tīklā sniegto sabiedriskā transporta pakalpojumu izdevumus, kas pārsniedz gūtos ieņēmumus, tādējādi 2010.gadā šim mērķim no pašvaldības budžeta kapitālsabiedrībai pārskaitīti Ls 943 829 (t.sk. parāds par 2009.gadu – Ls 120 350).

SIA "Jelgavas ūdens" 2010.gadā turpināja darbu pie projekta "Ūdensapgādes un kanalizācijas pakalpojumu attīstība Jelgavā, II kārtā" (turpmāk – Projekts) realizācijas - 2010.gada jūlijā Vides ministrijā apstiprināts Projekta iesniegums, savukārt 2010.gada septembrī kapitālsabiedrība un Vides ministrija parakstīja Civiltiesisko līgumu par Projekta īstenošanu (līgums paredz Kohēzijas fonda līdzfinansējuma 12,5 milj. latu apjomā piešķiršanu). Lai nodrošinātu Projekta līdzfinansējuma daļu, kapitālsabiedrība parakstīja aizdevumu līgumu par 3,65 milj. latu ar Valsts kasi. Neskatoties uz to, ka jau vairākus gadus vērojama tendence samazināties SIA "Jelgavas ūdens" piegādātā ūdens un novadīto kanalizācijas notekūdeņu apjomam, 2010.gadā no jauna tika izbūvēti un pieņemti ekspluatācijā ūdensapgādes tīkli 198 m un kanalizācijas notekūdeņu tīkli 74,6 m garumā.

SIA "Jelgavas pilsētas slimnīca" 2010.gadā noslēdza līgumu par Eiropas Reģionālās attīstības fonda līdzfinansēta projekta „Infrastrukturā uzlabošana un stacionārās veselības aprūpes attīstība Jelgavas pilsētas slimnīcā” īstenošanu. Projekta rezultātā tiks nodrošināta slimnīcas pieejamība personām ar funkcionāliem traucējumiem, jaunas ēkas būvniecība, neiroloģijas nodaļas renovācija un dezinfekcijas un sterilizācijas telpu renovācija. Uz šo projektu varēja attiecināt arī iepriekšējos periodos veiktos celtniecības vai rekonstrukcijas darbus, tādēļ tika pieņemts lēmums uz šo projektu attiecināt arī 2007.gadā uzsākto un 2008.gadā realizēto sterilizācijas telpu renovācijas projektu. 2010.gada septembrī tika uzsākta neiroloģijas nodaļas, pataloģijas nodaļas, histoloģijas laboratorijas un ambulatorās pieņemšanas nodaļas rekonstrukcija.

Pašvaldības kapitāla vērtība uzņēmumos un tā izmaiņas

N.p.k.	Nosaukums, Reģistrācijas Nr., datums un juridiskā adrese	Reģistrētais pamatkapitāls uz 31.12.2009.			Reģistrētais pamatkapitāls uz 31.12.2010.			Izmaiņas (+;-) Ls	Daļas nominālvērtība
		Summa Ls	Kapitāla daļu skaits	Pašvaldības kapitāla īpatsvars %	Summa Ls	Kapitāla daļu skaits	Pašvaldības kapitāla īpatsvars %		
1.	SIA "Jelgavas pilsētas slimnīca" Nr.41703007038 Reģ.KR 11.11.2003. Brīvības bulvāris 6, Jelgava	1821928	1821928	100,00	1871928	1871928	100,00	50000	1,00
2.	SIA "Jelgavas poliklīnika" Nr.41703007095 Reģ. KR 05.12.2003. Sudrabu Edžus iela 10, Jelgava	730847	730847	100,00	744501	744501	100,00	13654	1,00

N.p.k.	Nosaukums, Reģistrācijas Nr., datums un juridiskā adrese	Reģistrētais pamatkapitāls uz 31.12.2009.			Reģistrētais pamatkapitāls uz 31.12.2010.			Izmaiņas (+;-) Ls	Daļas nominālvērtība
		Summa Ls	Kapitāla daļu skaits	Pašvaldības kapitāla īpatsvars %	Summa Ls	Kapitāla daļu skaits	Pašvaldības kapitāla īpatsvars %		
3.	SIA "Medicīnas sabiedrība "OPTIMA 1" Nr.41703007451 Reģ.KR 03.03.2004. Raiņa iela 42, Jelgava	348213	348213	100,00	348213	348213	100,00	0	1,00
4.	SIA "Jelgavas neatliekamās medicīniskās palīdzības stacija" Nr.41703007023 Reģ. KR 16.01.2004. Svētes iela 37, Jelgava	16370	16370	100,00	16370	16370	100,00	0	1,00
5.	SIA "Jelgavas autobusu parks" Nr.40003152664 Reģ. KR 02.05.2003. Meiju ceļš 62, Jelgava	3299835	3299835	100,00	3299835	3299835	100,00	0	1,00
6.	SIA "Jelgavas ūdens" Nr.41703001321 Reģ. KR 29.07.2003. Ūdensvada iela 4, Jelgava	3003539	3003539	100,00	3003539	3003539	100,00	0	1,00
7.	SIA "Jelgavas nekustamā īpašuma pārvalde" Nr.43603011548 Reģ. KR 05.10.2004. Pulkveža Brieža iela 26, Jelgava	138889	138889	100,00	138889	138889	100,00	0	1,00
8.	SIA "Jelgavas tirgus" Nr.43603007966 Reģ. Kr. 07.04.2003. Uzvaras iela 56, Jelgava	527978	527978	100,00	527978	527978	100,00	0	1,00
	Kopā pašvaldības kapitālsabiedrībās:	9887599	9887599	x	9951253	9951253	x	63654	x
9.	SIA "Zemgales EKO" Nr.43603040477 Reģ.Kr.11.11.2009. Uzvaras iela 8, Jelgava	2000	1440	72,00	2000	1440	72,00	0	1,00

N.p.k.	Nosaukums, Reģistrācijas Nr., datums un juridiskā adrese	Reģistrētais pamatkapitāls uz 31.12.2009.			Reģistrētais pamatkapitāls uz 31.12.2010.			Izmaiņas (+;-) Ls	Daļas nominālvērtība
		Summa Ls	Kapitāla daļu skaits	Pašvaldības kapitāla īpatsvars %	Summa Ls	Kapitāla daļu skaits	Pašvaldības kapitāla īpatsvars %		
10.	AS "Jelgavas siltumtīklu uzņēmums" Nr.41703001340 Reg. KR 12.06.2003. Pasta iela 47, Jelgava	17368870	12437181	71,61	17368870	12437181	71,61	0	1,00
11.	SIA "Zemgales olimpiskais centrs" Nr.43603019077 Reģ. KR 05.05.2003. Kronvalda iela 24, Jelgava	12237436	7317436	59,80	16037436	7317436	45,63	0	1,00
12.	SIA "Jelgavas komunālie pakalpojumi" Nr.43603022128 Reģ. KR 27.09.2004. Dobeles šoseja 34, Jelgava	16667	8500	51,00	16667	8500	51,00	0	1,00
13.	SIA "Sporta komplekss "Zemgale" Nr.43603012859 Reģ. KR 29.09.2003. Rīgas iela 11, Jelgava	688700	2168	31,48	664000	2168	32,65	0	100,00
14.	SIA "Datorcentrs" Nr.40003364684 Reģ.KR 22.11.2004. Zemgales prospekts 9, Jelgava	38300	225	5,87	38300	225	5,87	0	10,00
15.	AS "AMO PLANT" Nr.43603023960 Reģ.KR 21.06.2005. Aviācijas iela 42, Jelgava	21706500	2373	25,94	21706500	2373	2,73	0	250,00
	Kopā līdzdalības kapitālsabiedrībās:	52058473	19769323	x	55833773	19769323	x	0	x
	Pavisam:	61946072	29656922	x	65785026	29720576	x	63654	x

Avots: Jelgavas pilsētas pašvaldības informācija

2. FINANŠU RESURSI UN IESTĀDES DARBĪBAS REZULTĀTI

2.1. 2010.gada pašvaldības budžeta izpilde

Jelgavas pilsētas pašvaldības 2010.gada konsolidētā budžeta resursu (ieņēmumu) precizētais plāns bija **Ls 48 171 914**, un tas ir izpildīts **102,3% jeb Ls 49 303 680** apmērā.

Pārskata gada konsolidētie ieņēmumi bija **Ls 46 602 702** (kārtējā gada budžeta ieņēmumi Ls 41 005 057 + kārtējā gadā saņemtie aizņēmuma līdzekļi Ls 5 595 428 + saņemtā aizņēmuma atmaksa no SIA „JNĪP” Ls 2 217) un, salīdzinot ar iepriekšējo gadu, ir palielinājušies par **Ls 5 417 093**.

Naudas līdzekļu atlikums perioda sākumā bija **Ls 2 700 078** un perioda beigās – **Ls 8560443**.

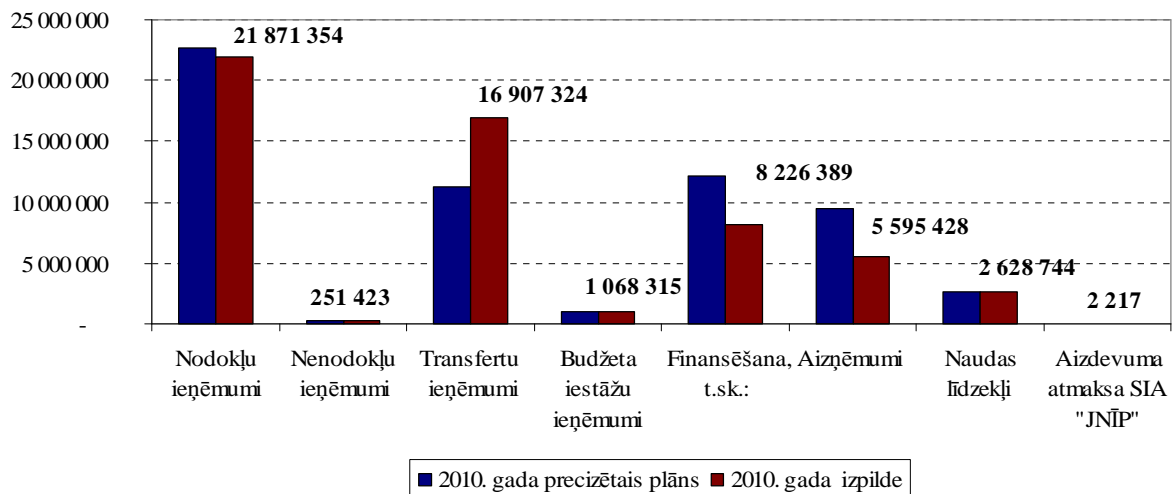
Jelgavas pilsētas pašvaldības konsolidētā budžeta ieņēmumi, Ls

IEŅĒMUMU NOSAUKUMS	2010. gada precizētais plāns	2010. gada izpilde	Izpildes %
Nodokļu ieņēmumi	22 595 163	21 871 354	96.8
Nenodokļu ieņēmumi	269 500	251 423	93.3
Transfertu ieņēmumi	11 224 037	16 907 324	150.6
Budžeta iestāžu ieņēmumi	997 449	1 058 093	106.1
Ārvalstu finanšu palīdzība	13 401	10 222	76.3
Finansēšana, t.sk.:	12 097 721	8 226 389	
Aizņēmumi	9 466 759	5 595 428	59.1
Naudas līdzekļu atlikums gada sākumā	2 628 744	2 628 744	100.0
Ieņēmumi no SIA „JNĪP” aizdevuma atmaksas	2 218	2 217	100.0
I PAMATBUDŽETA RESURSI	47 197 271	48 324 805	102.4
Dabas resursu nodoklis	30 000	34 215	114.1
Mērķdotācija pašvaldību autoceļu (ielu) fondiem	518 646	518 646	100.0
Mērķdotācija pašvaldībām pasažieru regulārajiem pārvadājumiem ar autobusiem	325 162	325 162	100.0
Maksas pakalpojumi un citi pašu ieņēmumi		17	
Finansēšana - naudas līdzekļu atlikums gada sākumā	33 631	33 631	100.0
II SPECIĀLĀ BUDŽETA RESURSI	907 439	911 671	100.5
Ziedojumu un dāvinājumu ieņēmumi	28 601	28 601	100.0
Finansēšana - naudas līdzekļu atlikums gada sākumā	38 603	38 603	100.0
III ZIEDOJUMU UN DĀVINĀJUMU RESURSI	67 204	67 204	100.0
PAVISAM KONSOLIDĒTĀ BUDŽETA RESURSI (I+II+III)	48 171 914	49 303 680	102.3
PĀRSKATA GADA IEŅĒMUMI	45 470 936	46 602 702	

Avots: Jelgavas pilsētas pašvaldības informācija

Ieņēmumus no finanšu darbības jeb aizņēmumus bija plānots saņemt **Ls 9 466 759** apmērā, bet faktiski saņemti aizņēmumi no Valsts kases – **Ls 5 595 428**. Neapgūtie aizņēmuma līdzekļi Ls 3 263 799 apmērā tiks izlietoti 2011.gadā.

Jelgavas pilsētas pašvaldības 2010.gada pamatbudžeta ieņēmumi, Ls



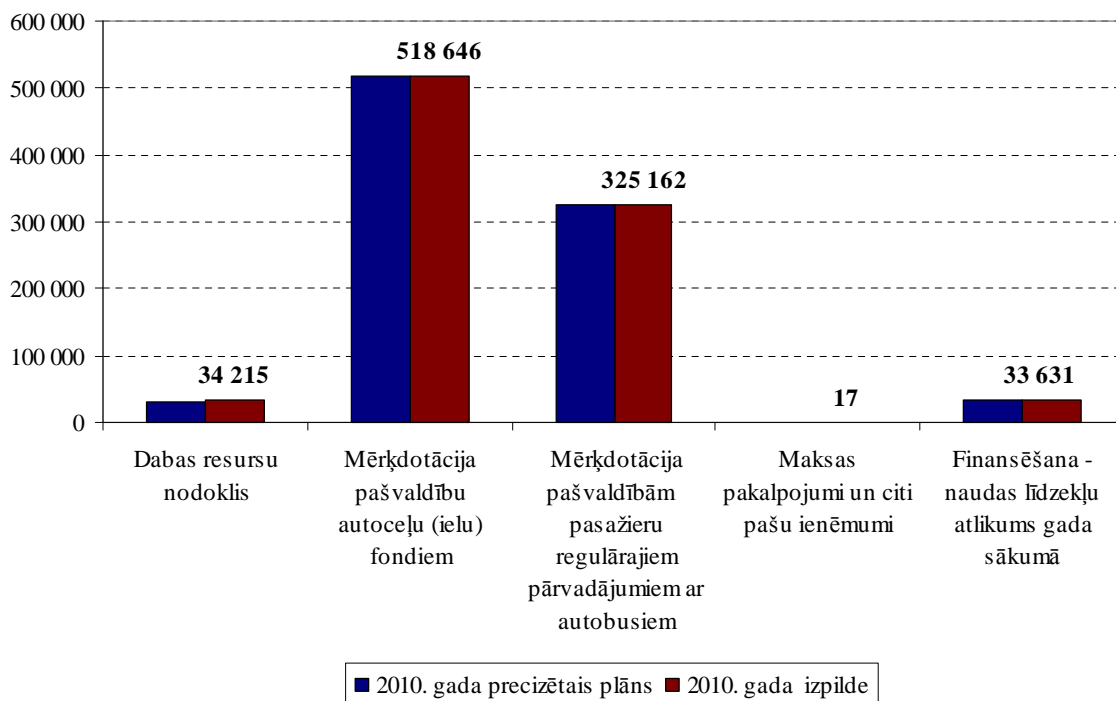
Avots: Jelgavas pilsētas pašvaldības informācija

2010.gada ieņēmumu plāns ir izpildīts **102,4%** apmērā. Plāna izpildi ietekmēja transfertu ieņēmumi Eiropas Savienības projektu realizācijai, jo gada beigās tika ieskaitīts avanss Ls 4 706 377 apmērā Eiropas Reģionālās attīstības fonda līdzfinansētā projekta „Jelu infrastruktūras un Driksas upes krastmalas sakārtošana” īstenošanai. Iedzīvotāju ienākuma nodokļa izpilde bija 95,9%, nekustamā īpašuma nodokļa izpilde – 112,7% un azartspēļu nodokļa izpilde - 73,9%.

2010.gada speciālā budžeta ieņēmumi pārsniedza plānotos par **Ls 4 232** jeb izpildīti **100,5%** apmērā, kas saistīts ar dabas resursu nodokļa plāna izpildes pārsniegumu.

Ziedojumi 2010.gadā tika saņemti **Ls 28 601** apmērā.

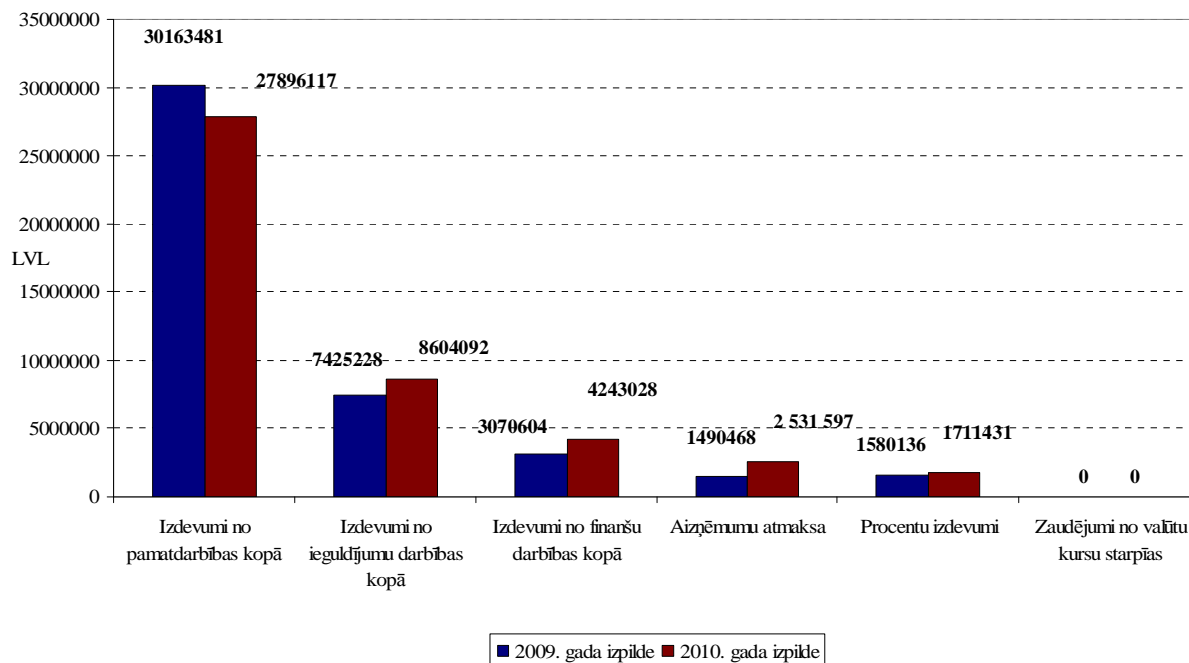
Jelgavas pilsētas pašvaldības 2010.gada speciālā budžeta ieņēmumi, Ls



Avots: Jelgavas pilsētas pašvaldības informācija

Pašvaldības konsolidētā 2010.gada budžeta izdevumu precizētais plāns – **Ls 46 998 846**, izpilde - **Ls 40 743 237** jeb **86,7%** un, salīdzinot ar iepriekšējo gadu, izdevumi bija lielāki par **Ls 83 924**.

Jelgavas pilsētas pašvaldības konsolidētā budžeta izdevumu veidi, Ls



Avots: Jelgavas pilsētas pašvaldības informācija

Pārskata gada **izdevumi no pamatdarbības** (iestāžu un aģentūru uzturēšanas izdevumi, subsīdijas un dotācijas, sociālie pabalsti, komercbanku kredītu procentu maksājumi un transfertu maksājumi), salīdzinot ar 2009.gadu, ir mazāki par **Ls 2 267 364** un bija **Ls 27 896 117**, tajā skaitā:

Izdevumu veids	2010.gada faktiskā izpilde	% pret 2009.gadu
Atlīdzība	14 111 891	85.1
Komandējumi un dienesta braucieni	61 969	151.3
Pakalpojumu apmaksa	5 579 766	82.8
Krājumu, materiālu, preču un grāmatu iegāde	1 422 997	120.2
Nodokļu maksājumi	82 020	105.1
Subsīdijas un dotācijas	2 373 265	114.3
Sociālie pabalsti	2 351 400	168.1
Procentu maksājumi	1 415	16.6
Pašvaldības budžeta uzturēšanas izdevumu transferti	1 609 516	78.2
Finansējuma atmaksa projektu partneriem	301 878	0.0
KOPĀ	27 896 117	92.5

Avots: Jelgavas pilsētas pašvaldības informācija

Izdevumiem no ieguldījumu darbības – nemateriālo ieguldījumu un pamatlīdzekļu iegādei un izveidošanai, nepabeigtai celtniecībai un SIA pamatkapitāla iegādei - izlietoti **Ls 8 604 092**, kas ir par **Ls 1 178 864** vairāk nekā 2009.gadā.

Izdevumiem no finanšu darbības - aizdevumu pamatsummas atmaksai un kredīta procentu nomaksai izlietoti **Ls 4 243 028**.

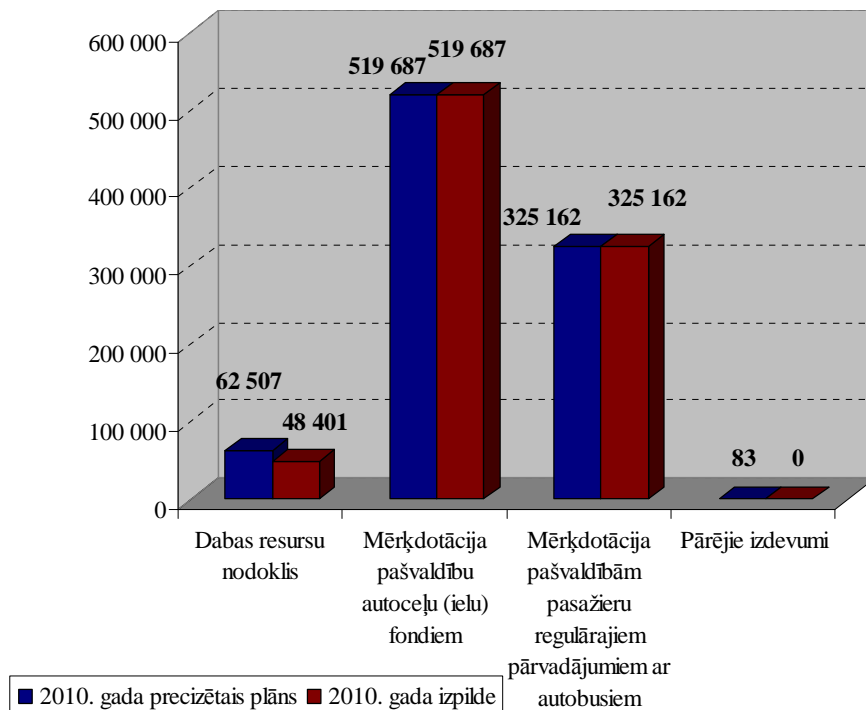
Jelgavas pilsētas pašvaldības konsolidētā budžeta izdevumu izpilde funkciju un speciālo budžetu veidu griezumā ir sekojoša: (Ls)

IZDEVUMU NOSAUKUMS	2010. gada precizētais plāns	2010. gada izpilde	Izpildes %
Vispārējie valdības dienesti	5 600 753	5 427 030	96,9
Sabiedriskā kārtība un drošība	2 295 372	2 064 444	89,9
Ekonomiskā darbība	8 995 832	6 313 731	70,2
Vides aizsardzība	2 101 884	1 891 341	90,0
Pašvaldības teritoriju un mājokļu apsaimniekošana	1 239 282	1 211 862	97,8
Veselība	100 410	99 890	99,5
Atpūta, kultūra un reliģija	2 433 585	2 235 328	91,9
Izglītība	17 349 721	14 880 459	85,8
Sociālā aizsardzība	3 214 716	3 106 425	96,6
Kopā izdevumi pašvaldības funkciju nodrošināšanai	43 331 555	37 230 510	85,9
Finansēšana, t.sk.:	2 692 648	2 590 097	96,2
Aizņēmumu atmaksa	2 531 873	2 531 597	100,0
Akcijas un cita līdzdalība komersantu pašu kapitālā, neskaitot kopieguldījumu akcijas (pamatkapitāla palielināšana), t.sk.:			
<i>SIA „Jelgavas pilsētas slimnīca”</i>	160 775	58 500	36,4
<i>SIA "Zemgales Olimpiskais centrs"</i>	50 000	50 000	100,0
<i>SIA "Jelgavas komunālie pakalpojumi"</i>	102 275	0	0,0
<i>SIA "Jelgavas komunālie pakalpojumi"</i>	8 500	8 500	100,0
I PAMATBUDŽETA IZDEVUMI	46 024 203	39 820 607	86,5
Dabas resursu nodoklis	62 507	48 401	77,4
Mērķdotācija pašvaldību autoceļu (ielu) fondiem	519 687	519 687	100,0
Mērķdotācija pašvaldībām pasažieru regulārajiem pārvadājumiem ar autobusiem	325 162	325 162	100,0
Pārējie izdevumi	83	0	
II SPECIĀLĀ BUDŽETA IZDEVUMI	907 439	893 250	98,4
III ZIEDOJUMU UN DĀVINAJUMU IZDEVUMI	67 204	29 380	43,7
PAVISAM KONSOLIDĒTĀ BUDŽETA IZDEVUMI (I+II+III)	46 998 846	40 743 237	86,7

Avots: Jelgavas pilsētas pašvaldības informācija

Pamatbudžeta izdevumi apgūti **86,5%** jeb **Ls 39 820 607** apmērā, no tiem izdevumi pašvaldības funkciju izpildei – **Ls 37 230 510**, aizņēmumu pamatsummu atmaksai - **Ls 2 531 597** un ieguldījumiem komercsabiedrību kapitālā izlietoti **Ls 58 500**.

Jelgavas pilsētas pašvaldības 2010.gada speciālā budžeta izdevumi, Ls



Avots: Jelgavas pilsētas pašvaldības informācija

Speciālā budžeta izdevumu precizētais pārskata gada plāns izpildīts **98,4%** apmērā. Izdevumi veikti saskaņā ar apstiprinātiem mērķiem.

Izdevumi no **ziedojumu un dāvinājumu līdzekļiem** izlietoti **43,7%** apmērā.

2.2. Pašvaldības nekustamo īpašumu novērtējums 2010.gadā

Salīdzinot ar 2009.gadu, Jelgavas pilsētas pašvaldības nekustamo īpašumu vērtība uz 2010.gada beigām palielinājās par **Ls 12 499 548**, sasniedzot **Ls 74 585 795**.

Bilances postenis	Atlikums uz 31.12.2009. Ls	Atlikums uz 31.12.2010. Ls	Novirze + vai - Ls
Zeme, ēkas un būves, t.sk.	62 086 247	74 585 795	+ 12 499 548
• Dzīvojamās ēkas	2 435 700	240*	- 2 435 459
• Nedzīvojamās ēkas	13 469 808	14 520 088	+1 050 280
• Transporta būves	19 351 231	20 220 311	+869 080
• Zeme zem ēkām un būvēm	15 012 540	10 393 570	- 4 618 970
• Pārējā zeme	5 746 795	22 510 136	+16 763 341
• Inženierbūves	6 043 519	6 726 740	+683 220
• Pārējais nekustamais īpašums	26 654	214 710	+188 056

* Saskaņā ar Ministru kabineta 15.12.2009. noteikumu Nr.1486 „Kārtība, kādā budžeta iestāde kārtu grāmatvedības uzskaiti” prasībām, pašvaldības nekustamie īpašumi pārvietoti uz kontu „Turējumā nodotie valsts un pašvaldību nekustamie īpašumi”

Avots: Jelgavas pilsētas pašvaldības informācija

Būtiskākie darījumi 2010.gadā:

- dāvinājumā saņemti 5 dzīvokļi kopsummā par Ls 8 445;
- nodoti ekspluatācijā iepriekšējos gados uzsāktie celtniecības darbi kopsummā par Ls 959 553, t.sk.:
 - Jelgavas Sv. Trīsvienības baznīcas tornis (Akadēmijas ielā 1, Jelgavā) - par Ls 950 956;
 - sabiedriskā tualete pie Jelgavas Sv. Trīsvienības baznīcas torņa - par Ls 8 597.
- no uzskaites izslēgtas nedzīvojamās ēkas Ls 57 695 vērtībā, t.sk. SIA „Zemgales EKO” nodotas nedzīvojamās ēkas Ls 30 312 vērtībā;
- sakarā ar privatizācijas pabeigšanu no uzskaites izslēgtas administratīvā noliktava un garāža par Ls 27 383.

Jelgavas pilsētas pašvaldības bilancē ir atspoguļotas tās zemes platības, uz kurām īpašuma tiesības ir nostiprinātas Zemesgrāmatā. Uz 31.12.2010. bilancē uzrādīti **544,2217 ha** zemes zem ēkām un būvēm ar vērtību **Ls 10 393 570**. Zemes vērtība, salīdzinot ar 2009.gadu, ir samazinājusies par Ls 4 618 970, t.sk. Ls 3 699 329 – sakarā ar zemes kadastrālās vērtības maiņu.

2010.gadā, veicot pašvaldībai piederošu un piekrītošu zemes gabalu uzskaites inventarizāciju, atbilstoši attaisnojuma dokumentiem tika veikti šādi darījumi:

- uz pašvaldības vārda reģistrēta zeme 7,343063 ha platībā ar vērtību Ls 335 453 t.sk.:
 - saņemta dāvinājumā par Ls 7 190;
 - īpašuma tiesības reģistrētas par Ls 201 005;
 - no Tieslietu ministrijas bez atlīdzības saņemta zeme par Ls 127 258 (zeme zem un pie Pārlielupes cietuma);
- no bilances sakarā ar privatizāciju izslēgta zeme ar vērtību Ls 75 569.

Pārējās zemes vērtība (karjeri, kapu teritorija, meža zeme un cita zeme), salīdzinot ar 2009.gadu, palielinājās par Ls 16 763 341.

2.3. Teritorijas attīstības plānošana, īstenošana un uzraudzība

2.3.1. Iepriekšējā un kārtējā gadā plānotie pasākumi plānošanas dokumentu īstenošanai

Lai konstatētu pārmaiņas pilsētas sociālajā, ekonomiskajā un vides situācijā, parādītu pašvaldības darbības progresu, noteiktu, vai jau 2007.gadā apstiprinātie stratēģiskie plānošanas dokumenti - Jelgavas ilgtermiņa attīstības stratēģija 2007.-2020.gadam un Jelgavas integrētas attīstības programma 2007.-2013.gadam - tiek īstenoti kā plānots, nodrošinātu ar informāciju politikus, sabiedrību un citus interesentus, 2010.gadā Jelgavas pilsētas pašvaldības administrācija sadarbībā ar pārējām pašvaldības struktūrvienībām sagatavoja Pārskatu par Jelgavas pilsētas stratēģisko plānošanas dokumentu īstenošanu, kurā analizēta rezultatīvo rādītāju izpilde un īstenoto projektu rezultāti. Pārskats pieejams sabiedrībai pašvaldības mājas lapā.

2010.gadā saistošo noteikumu veidā apstiprināti 2 detālplānojumi teritorijām ar kopējo platību 4,78 ha jeb 0,03% no pilsētas teritorijas un 12 zemes ierīcības projekti ar kopējo platību 24,65 ha jeb 0,2% no pilsētas teritorijas.

2010.gadā izstrādāti un apstiprināti detālplānojumi šādām teritorijām:

Pirmā redakcija

Nr. p.k.	Adrese	Detālplānojuma izstrādes mērķis	Domes lēmuma datums un Nr.
1.	Kūliņu ceļš 4	Savrupmāju apbūve	22.07.2010. Nr.9/11

Saistošie noteikumi

Nr. p.k.	Adrese	Detālplānojuma izstrādes mērķis	Domes lēmuma datums un Nr.	Saistošo noteikumu Nr.
1.	Kļavu ceļš 10	Savrupmāju apbūve	26.08.2010. Nr.10/20	10-13
2.	Iekškvartāla teritorija starp Pasta ielu, Krišjāņa Barona ielu, Uzvaras ielu un Dobeles ielu	Sabiedrisko un darījumu apbūve, parku un skvēru teritorija	26.08.2010. Nr.10/21	10-14

2010.gadā izstrādāti un apstiprināti Zemes ierīcības projekti šādām teritorijām:

Nr. p.k.	Adrese	Zemes komisijas lēmums Nr. un datums
1.	Kalnciema ceļš 89B	Lēmums Nr.1/9.1, 26.01.2010.
2.	Meiju ceļš 4A	Lēmums Nr.5/9.1, 25.05.2010.
3.	Loka maģistrāle 29	Lēmums Nr.6/9.1, 29.06.2010.
4.	Atmodas iela 21 un Pūra ceļš 5	Lēmums Nr.7/9.1, 10.08.2010.
5.	Birzes iela 4A un Birzes iela 4B	Lēmums Nr.8/9.1, 07.09.2010.
6.	Priežu iela 4	Lēmums Nr.8/9.2, 07.09.2010.
7.	Ganību iela 78	Lēmums Nr.8/9.3, 07.09.2010.
8.	Tērvetes iela 176 un Gulbju iela 23	Lēmums Nr.8/9.4, 07.09.2010.
9.	Zemgales prospekts 3	Lēmums Nr.8/9.5, 07.09.2010.
10.	Kārķu iela 6	Lēmums Nr.9/9.1, 05.10.2010.
11.	Salnas iela 21, Salnas iela 19	Lēmums Nr.10/9.1, 07.09.2010.
12.	Aviācijas iela 57	Lēmums Nr.11/9.1, 01.12.2010.

Avots: Jelgavas pilsētas pašvaldības informācija

2.3.2. Būvniecības procesa uzraudzība

Ekspluatācijā pieņemtās ēkas un izsniegtās būvatļaujas Jelgavā 2010.gadā

Nr. p.k.	Būves	Izsniegtās būvatļaujas (skaits);			Pieņemti ekspluatācijā (skaits):		
		Kopā	Jauna būvniecība	Rekonstrukcija, renovācija	Kopā	Jauna būvniecība	Rekonstrukcija, renovācija
	Būves kopā (I+II)	151	55	96	156	100	56
I	Ēkas						
1.	Dzīvojamās mājas						
1.1.	Individuālās mājas	60	23	37	90	60	30
1.2.	Daudzdzīvokļu mājas	4	-	4	2	-	2
2.	Nedzīvojamās ēkas						
2.1.	Rūpnīcas	7	4	3	3	2	1
2.2.	Veikali (tirdzniecības objekti)	4	-	4	4	2	2
2.3.	Pakalpojumu objekti	22	-	22	11	2	9
	Citi	18	10	8	12	7	5
II	Inženierbūves						
1.	ielas	14	-	14	7	1	6
	u.t.t. tīkli	22	18	4	27	26	1

Avots: Jelgavas pilsētas pašvaldības informācija

Ievērojamākie objekti, kas pieņemti ekspluatācijā 2010.gadā

Adrese	Pasūtītājs, nosaukums
Langervaldes iela 1	SIA "M-2", Ražošanas komplekss
Kristapa Helmaņa iela 3	Jelgavas pilsētas pašvaldība, Daudzdzīvokļu dzīvojamās mājas renovācija
Filozofu iela 69	VSIA slimnīca "Ģintermuiža", Esošā ēku kompleksa rekonstrukcija (II.kārta, 1.apakškārta). Virtuves bloka 1.posms, stacionāra 2.korpuss ar savienojošo galeriju un stacionāra 3.korpuss ar savienojošo galeriju
Aviācijas iela 42	AS "AMO PLANT", Automobiļu ražošanas industriālais komplekss, administratīvais korpuss un caurlaides ēka (visi tīkli un teritorijas labiekārtošana)
Kronvalda iela 24	SIA „Zemgales Olimpiskais centrs”, Zemgales olimpiskais centrs multifunkcionālais sporta komplekss
Akadēmijas iela 10	Jelgavas pilsētas pašvaldības iestāde „Ģederta Eliasa Jelgavas vēstures un mākslas muzejs”, Fasāžu restaurācija un teritorijas labiekārtošana - teritorijas labiekārtošana un ārējā apgaismošana (projekta II kārtā)
Lielā iela, Dobeles šoseja	Jelgavas pilsētas dome, Lielās ielas posma rekonstrukcija no Dambja ielas līdz Māras ielai un Dobeles šosejas posma rekonstrukcija no Māras ielas līdz Atmodas ielai
Rūpniecības - Atmodas iela	Jelgavas pilsētas dome, Satiksmes drošības uzlabošana Rūpniecības - Atmodas ielas posmā
Jāņa Asara iela no Vecpilsētas līdz Krišjāņa Barona ielai	Jelgavas pilsētas dome, Jāņa Asara ielas rekonstrukcija posmā no Vecpilsētas ielas līdz Krišjāņa Barona ielai
Krišjāņa Barona iela posmā no Jāņa Asara ielas līdz Vecpilsētas ielai	Jelgavas pilsētas dome, Krišjāņa Barona ielas rekonstrukcija posmā no Jāņa Asara ielas līdz Vecpilsētas ielai
Akadēmijas iela 1	Jelgavas pilsētas dome, Jelgavas Sv. Trīsvienības baznīcas torņa rekonstrukcija
Akadēmijas iela 1; Lielā iela 1, Jāņa Čakstes bulvāris 7	Jelgavas pilsētas dome, Jelgavas Sv. Trīsvienības baznīcas torņa teritorijas labiekārtošana
Akmeņu iela 1	Jelgavas pilsētas dome, Jelgavas 4.vidusskolas energoefektivitātes paaugstināšana
Filozofu iela 69	VSIA slimnīca "Ģintermuiža", Esošā ēku kompleksa rekonstrukcija (II kārtā, 2.apakškārta) - virtuves bloka 2.posms, 4.korpuss ar savienojošo galeriju, 7.korpuss + vārti

Avots: Jelgavas pilsētas pašvaldības informācija

Ievērojamākie objekti, kuriem izsniegtas būvatļaujas 2010.gadā

Adrese	Pasūtītājs, nosaukums
Viskaļu iela 74 (zemes nomas līgums)	SIA "ROSĪBA ZS", Gaļas produktu ražotne
Rūpniecības- Atmodas, Filozofu, Dambja ielas	Jelgavas pilsētas dome, Rekonstrukcijas darbi satiksmes drošības uzlabošanai Rūpniecības - Atmodas ielas posmā
Dobeles šoseja	Jelgavas pilsētas dome, Dobeles šosejas rekonstrukcija posmā no Pūra ceļa līdz 5.līnijai, 1.kārta
Jāņa Asara iela	Jelgavas pilsētas dome, Jāņa Asara ielas rekonstrukcija posmā no Vecpilsētas ielas līdz Krišjāņa Barona ielai
Pulkveža Brieža iela 23A	Jelgavas pilsētas dome, Izglītības iestādes ēkas Pulkveža Brieža ielā 23A energoefektivitātes paaugstināšana
Pulkveža Brieža iela 23A	Jelgavas pilsētas pašvaldības iestāde "Jelgavas izglītības pārvalde", Jelgavas pilsētas pašvaldības izglītības iestādes ēkas Pulkveža Brieža ielā 23A rekonstrukcija
Akmeņu iela 1	Jelgavas pilsētas dome, Jelgavas 4.vidusskolas energoefektivitātes paaugstināšana
Lāču iela 20	SIA "Rosība ZSM", Biokurināmā koģenerācijas stacija
Lapskalna iela 18A	SIA "M3J", Biokurināmā koģenerācijas elektrostacija
Akadēmijas iela 1	Jelgavas pilsētas dome, Jelgavas Sv. Trīsvienības baznīcas torņa teritorijas labiekārtošana

Adrese	Pasūtītājs, nosaukums
Filozofu iela 3	Jelgavas pilsētas dome, Ādolfa Alunāna memoriālā muzeja ēkas fasādes restaurācija, teritorijas labiekārtošana
Sarmas iela 2	Jelgavas pilsētas dome, Jelgavas 2.pamatskolas energoefektivitātes paaugstināšanas pasākumi
Meiju ceļš 31	Jelgavas pilsētas dome, Pirmsskolas izglītības iestādes "Kamolītis" energoefektivitātes paaugstināšanas pasākumi
Uzvaras iela 10	Jelgavas pilsētas dome, Jelgavas 3.pamatskolas energoefektivitātes paaugstināšana - fasādes siltināšana un apdare (2.kārta)
Aspazijas iela 18	Jelgavas pilsētas dome, Jelgavas pirmsskolas izglītības iestādes "Pasaciņa" energoefektivitātes paaugstināšanas pasākumi
Raiņa iela 3	SIA "JNĪP", Daudzdzīvokļu dzīvojamā māja (Ēkas fasādes vienkāršota renovācija)
Filozofu iela 50	Jelgavas pilsētas dome, Jelgavas Speciālā internātskola
Institūta iela 4	Jelgavas pilsētas dome, Jelgavas 1.sanatorijas internātpamatskolas infrastruktūras uzlabošana
Dobeles šoseja	Jelgavas pilsētas dome, Dobeles šosejas rekonstrukcija posmā no 5.līnijas līdz Svētes upes tiltam, 2.kārta
Brīvības bulvāris 6	Infrastruktūras uzlabošana un stacionārās veselības aprūpes attīstība Jelgavas pilsētas slimnīcā. Slimnīcas patoloģijas nodaļas, histoloģijas laboratorijas un ambulatorās pieņemšanas nodaļas rekonstrukcija, neiroloģijas nodaļas rekonstrukcija
Aviācijas iela 40	A/S "AMO PLANT", Automobiļu ražošanas industriālais komplekss. Kompozītmateriālu izstrādājumu ražotne. Teritorijas nosusināšana.

Avots: Jelgavas pilsētas pašvaldības informācija

2.3.3. Investīciju piesaiste 2010.gadā

2010.gadā Jelgavas pilsētas pašvaldība un tās institūcijas sagatavojušas un dažādiem fondiem finansējuma piesaistei iesniegušas 27 projektus. 2010.gada laikā atbalstīts 21 projekts jeb 78% no iesniegtajiem, t.sk. noslēgti finansējuma līgumi par 17 projektu īstenošanu. 13 projektus jeb 48% no iesniegtajiem projektiem sagatavojusi un iesniegusi Jelgavas pilsētas dome, pārējos sagatavojušas un iesniegušas pašvaldības institūcijas (pašvaldības iestādes un uzņēmumi).

2010.gadā Jelgavas pilsētas pašvaldība un tās institūcijas kopā projektu veidā piesaistījušas² līdzekļus Ls 40 670 833 apmērā, kas ir divas reizes vairāk nekā iepriekšējā gadā.

Domes administrācija piesaistījusi Ls 20 740 093 jeb 51% no pašvaldības un tās institūciju kopējā piesaistītā finansējuma apjoma. Finansiāli apjomīgākais projekts, par kura īstenošanu noslēgts līgums 2010.gadā, bija ERAF līdzfinansētais projekts „Ielu infrastruktūras un Driksas upes krastmalas sakārtošana”.

Pašvaldības institūcijas kopā piesaistījušas Ls 19 930 740 jeb 49% no pašvaldības un tās institūciju kopējā piesaistītā finansējuma apjoma. Kā finansiāli apjomīgāko var minēt SIA „Jelgavas ūdens” projektu „Ūdensapgādes un kanalizācijas pakalpojumu attīstība Jelgavā, II kārtā”.

² Projektu veidā piesaistītais finansējums aprēķināts, saskaitot noslēgto līgumu par projektu finansēšanu kopsummas pārskata gadā

Lielākie projekti, par kuru finansēšanu noslēgti līgumi 2010.gadā

Projekta nosaukums	Kopējais projekta finansējums, Ls	Finansējuma avoti	Plānotie rezultāti
Ūdensapgādes un kanalizācijas pakalpojumu attīstība Jelgavā, II kārtā	17 657 174	KF – 71.42% Uzņēmums – 28.58%	Tiks veikta dzeramā ūdens ņemšanas vietas rekonstrukcija – 9 jaunu dziļurbumu aku izveidošana Tetelē, maģistrālā ūdensvada rekonstrukcija, otrā pacēluma sūkņu stacijas un ūdens rezervuāru rekonstrukcija, jaunas ūdens attīrīšanas stacijas izbūve, ūdens tīklu rekonstrukcija un paplašināšana 28.4 km garumā un kanalizācijas tīklu paplašināšana.
Ielu infrastruktūras un Driksas upes krastmalas sakārtošana	13 435 060	ERAF - 85% Valsts - 2.25% Pašvaldība - 12.75%	Raiņa ielas rekonstrukcija; Jāņa Čakstes bulvāra rekonstrukcija gar Driksas upes krastu (t.sk. Pilssalas iela); Lielās ielas rekonstrukcija posmā no Dambja ielas līdz Jāņa Čakstes bulvārim
Dobeles šosejas rekonstrukcija Jelgavas pilsētā	4 900 100	ERAF – 78.50% Valsts – 2.80% Pašvaldība – 18.70%	Rekonstruēta Dobeles šosejas posms no Atmodas ielas līdz Svētes upes tiltam
Infrastruktūras uzlabošana un stacionārās veselības aprūpes attīstība Jelgavas pilsētas slimnīcā	2 106 534	ERAF – 85% Valsts – 13.21% Uzņēmums – 1.79%	Tiks nodrošināta slimnīcas pieejamība personām ar funkcionāliem traucējumiem, jaunas ēkas būvniecība, neiroloģijas nodaļas renovācija un dezinfekcijas un sterilizācijas telpu renovācija.
Mācību aprīkojuma modernizācija un infrastruktūras uzlabošana Jelgavas Amatu vidusskolā	1 182 990	ERAF – 86% Valsts – 2.10% Pašvaldība – 11.90%	Uzlabota Jelgavas Amatu vidusskolas infrastruktūra – tiks veikta apmācību telpu, vispārīglītojošo un dabas zinību mācību kabinetu rekonstrukcija un renovācija, bibliotēkas-lasītavas izbūve, aprīkojuma iegāde
Melioratīvās sistēmas rekonstrukcija cukura rūpniecības skartajās teritorijās Jelgavas pilsētā	658 906	ELGF – 75.83% Pašvaldība – 24.17%	Rekonstruēta Garozas iela 0,968 km garumā; sakārtota lietus ūdens kanalizācija sistēma Pārlielupē 0,447 km garumā; sakārtota virsūdeņu savākšanas un novadīšanas sistēma, nodrošinot bijušo cukurfabrikai piegulošo teritoriju tālāku izmantošanu un iekļaušana apkārtējā pilsētvidē
Daudzdzīvokļu dzīvojamās mājas Raiņa ielā 3 energoefektivitātes paaugstināšanas pasākumi	187 878	ERAF – 50%, dzīvokļu īpašnieki – 50%	Raiņa ielas 3 ēkas fasādes renovācija, lai samazinātu siltumenerģijas patēriņu.
Sociālās dzīvojamās mājas siltumnoturības uzlabošanas pasākumi	186 000	ERAF – 75% Pašvaldība – 25%	Energoefektivitātes paaugstināšana Jelgavas pilsētas pašvaldības sociālajā dzīvojamā mājā Pulkveža Oskara Kalpaka ielā 9, Jelgavā, realizējot siltumnoturības uzlabošanas pasākumus, un tādējādi panākot siltumenerģijas patēriņa samazinājumu un ēkas kvalitātes un telpu mikroklimata paaugstināšanu
Šauļu un Jelgavas pilsētu pašvaldību sadarbība kultūras un sporta dzīves pilnveidošanā	78 078	ERAF – 85% Pašvaldība – 15%	Kultūras un sporta pasākumu organizēšana – 2 netradicionālās Sporta dienas (Jelgavā un Šauļos) un radošās Mākslas dienas (Jelgavā); materiāli tehniskās bāzes uzlabošana kultūras un sporta pasākumu nodrošināšanai – aprīkojuma un iekārtu iegāde
Energoefektivitātes paaugstināšana Jelgavas Amatu vidusskolā	150 000	KPFI – 80% Pašvaldība – 20%	Oglekļa dioksīda emisiju samazināšana, realizējot energoefektivitātes paaugstināšanas pasākumus un samazinot siltumenerģijas patēriņu Jelgavas Amatu vidusskolas mācību ēkā Akadēmijas ielā 25
Sadarbība mācību programmu kvalitātes uzlabošanai	89 556	ERAF – 85% Valsts – 5% Pašvaldība – 10%	Jelgavas Amatu vidusskolā un Klaipēdas šūšanas un biznesa skolā tiks paaugstināta frizieru apmācību kvalitāte un paaugstināta skolēnu konkurētspēja

Avots: Jelgavas pilsētas pašvaldības informācija

Lielākais finansējuma apjoms 2010.gadā piesaistīts pilsētas teritorijas labiekārtošanas pasākumiem – 47%, komunālo pakalpojumu organizēšanai – 43%, izglītības infrastruktūras uzlabošanai un pakalpojumu pieejamībai – 3% un sociālajai sfērai – 5%.

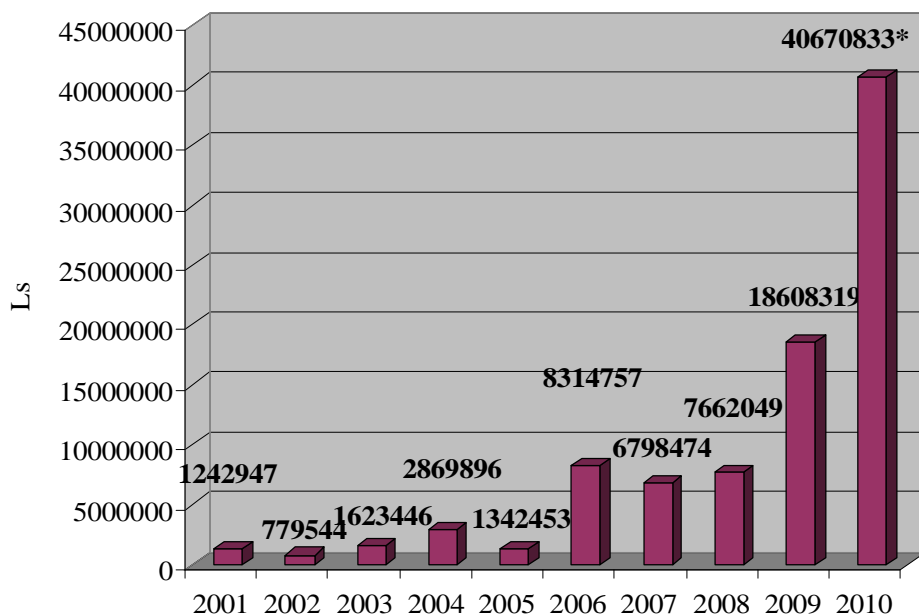
Jelgavas pilsētas pašvaldības un tās institūciju 2010.gadā projektu veidā piesaistītais finansējums sadalījumā pa pašvaldības funkcijām, Ls

Teritorijas labiekārtošana	19 181 944
Komunālo pakalpojumu organizēšana	17 567 174
Izglītība	1 430 711
Kultūra	79 853
Uzņēmējdarbības veicināšana	80 003
Civilā aizsardzība	186 000
Sociālā sfēra	2 145 148
Kopā	40 670 833

Avots: Jelgavas pilsētas pašvaldības informācija

Salīdzinot piesaistītā finansējuma apjomu pa gadiem, pēdējos gados vērojams būtisks projektu veidā piesaistītā finansējuma apjoma pieaugums, sevišķi straujš pieaugums - tieši 2010.gadā.

Jelgavas pilsētas pašvaldības un tās institūciju projektu veidā piesaistītais finansējums 2001.-2010.gadā, Ls



* t.sk. 17 657 174 Ls – SIA „Jelgavas Ūdens” Kohēzijas fonda projekta finansējums

Avots: Jelgavas pilsētas pašvaldības informācija

Projekti, kuru ietvaros 2010.gadā veiktas lielākās investīcijas

Projekta nosaukums	Kopējais projekta finansējums, Ls	Investētā finansējuma apjoms 2010.gadā, Ls
Energoefektīva un saskaņota darbība pilsētas attīstībā	213 335	80 821
Ādolfa Alunāna memoriālā muzeja pakalpojumu dažādošana un koka fasādes restaurācija	256 927	136 188
Energoefektivitātes paaugstināšana Jelgavas pilsētas pašvaldības izglītības iestāžu ēkās	1 796 064	871 136
Ielu infrastruktūras un Driksas upes krastmalas sakārtošana	13 435 060	99 680
Dobeles šosejas rekonstrukcija Jelgavas pilsētā	4 900 100	2 644 637
Kvalitatīvai dabaszinātņu apguvei atbilstošas materiālās bāzes nodrošināšana Jelgavas pilsētas izglītības iestādēs	393 568	213 023
Jelgavas pašvaldības pirmsskolas izglītības iestādes ēkas Pulkveža Briēža ielā 23A rekonstrukcija	1 860 969	305 083
Izglītības iestāžu informatizācija Jelgavas pilsētā	275 881	34 527
Mācību aprīkojuma modernizācija un infrastruktūras uzlabošana Jelgavas Amatu vidusskolā	1 182 990	546 134
Sadarbība mācību programmu kvalitātes uzlabošanai	89 556	46 408
Jelgavas pilsētas speciālo izglītības iestāžu infrastruktūras sakārtošana	295 176	151 775
Pārrobežu sadarbības iniciatīva riska vadības sistēmas veidošanai Latvijas un Lietuvas kaimiņu reģionos II (CBRM-II)	544 321	518 643
Transporta infrastruktūras sakārtošana pilsētas centra un apkārtējo teritoriju sasniedzamības uzlabošanai	5 050 000	378 548
Reģiona nozīmes tūrisma un kultūrizglītības centra izveide Jelgavā	1 812 600	1 202 920
Jelgavas vecpilsētas atjaunošana un pielāgošana tūrisma attīstībai	288 236	237 760
Lielupes gultnes tīrīšana un Lielupes labā krasta aizsargdambja posmā no dzelzceļa tilta līdz Rīgas ielai atjaunošana	1 333 143	989 111
Atraktīvu un pieejamu muzeju attīstība Zemgalē un Ziemeļlietuvā	227 708	53 600
Daudzfunkcionālā atbalsta centra izveide bērniem ar īpašām vajadzībām Jelgavā	281 121	38 826

Avots: Jelgavas pilsētas pašvaldības informācija

No Jelgavas lielākajiem uzņēmumiem investīcijas pamatkapitālā 2010.gadā ir veikusi AS „Amo plant” – uzņēmuma pamatlīdzekļu vērtība pieaugusi par Ls 1 398 372, AS „Jelgavas gaļas kombināts” – uzņēmuma pamatlīdzekļu vērtība pieaugusi par Ls 56 705, SIA „VT East” – uzņēmuma pamatlīdzekļu vērtība pieaugusi par Ls 323 627, SIA „Green Word” - uzņēmuma pamatlīdzekļu vērtība pieaugusi par Ls 362 889. Vērtējot kopumā, pilsētas lielākajos uzņēmumos pamatlīdzekļu vērtība ir samazinājusies.

Piedaloties Eiropas Savienības struktūrfondu apgūvē, Jelgavas uzņēmumi 2010.gadā piesaistījuši investīcijas Ls 43 429 911 apmērā, t.sk.:

- 1) Latvijas investīciju un attīstības aģentūras administrētajā programmā „Augstas pievienotās vērtības investīcijas” līgumus par projektu realizāciju Jelgavas pilsētā 2010.gadā noslēguši divi uzņēmumi: SIA „Solar Energy” - plānotās projekta izmaksas ir Ls 10 176 390, projekta ietvaros paredzēts izveidot multikristāliskā silīcija solāro plāksņu ražotni; un SIA „Eko PET” - plānotās projekta izmaksas ir Ls 3 873 152, projekta ietvaros paredzēts izveidot kristalizētu pārtikas kvalitātes PET granulu ražotni;

- 2) Latvijas investīciju un attīstības aģentūras administrētajā programmā „Atjaunojamo energoresursu izmantojošu koģenerācijas elektrostaciju attīstība” projektu iesniedza siltumapgādes pakalpojumu sniedzējs Jelgavas pilsētā - SIA „Fortum Jelgava”, 2010.gadā noslēdzot līgumu par biokurināmā koģenerācijas elektrostācijas izveidi Rūpniecības ielā 73, projekta plānotās izmaksas - Ls 29 380 369.

2.4. Pašvaldību struktūrvienību darbība un sniegtie pakalpojumi

2.4.1. Pilsētsaimniecība

Jelgavas pilsētas komunālo saimniecību un administratīvās teritorijas labiekārtošanu pārziņa un koordinē pašvaldības aģentūra «Pilsētsaimniecība».

Ielas, ceļi, stāvlaukumi

Nr.p.k.	Paveiktie darbi	Izmaksas, Ls
1.	Asfaltbetona bedrīšu remonts - 21 515 m ²	243 215
2.	Asfaltbetona seguma plaisu aizliešana (570 m Aviācijas ielā)	200
3.	Grants seguma ielu atputeļošana ar CC ROAD preparātu	6386
4.	Ielu piebēršana ar granti un šķembām	700
5.	Ielu nomaļu profilēšana, piebēršana un blietēšana	1327
6.	Drupinātas grants uzbēršana - 400 m ³	4200
7.	Ielu greiderēšana	20 771
8.	Segumu pastiprināšana ar frēzēto asfaltu	3000
9.	Frēzētā asfalta seguma ielu remonts	500
10.	Ziemas dienests	391 974
11.	Ietvju sakārtošana	17839
12.	Asfaltbetona bedrīšu remonts 9 iekšpagalmos 1000 m ² platībā	10 000
13.	14 izglītības iestāžu piebraucamo ceļu, ietvju asfalta un bruģa seguma remonts	1811
14.	3 stāvlaukumu sakārtošana	500
15.	2 autobusu pieturvietu platformu izbūve	500

Apgaismojuma tīklu un luksoforu darbības sakārtošana

Nr.p.k.	Paveiktie darbi	Izmaksas, Ls
1.	Ielu apgaismojuma uzturēšana	77 248
2.	Ielu apgaismojuma elektroenerģijas izmaksas	187 205
3.	Luksoforu ikdienas uzturēšanas darbi, tai skaitā	76 178
3.1.	Luksoforu elektroenerģijas izmaksas	14 547

Satiksmes drošība

Nr.p.k.	Paveiktie darbi	Izmaksas, Ls
1.	Ielu mehānizētā tīrīšana	29 703
2.	Ielu horizontālais marķējums	22 350
3.	Ceļa zīmju uzturēšana	18 334
4.	Satiksmes drošība pie skolām	1924
5.	Satiksmes drošība pārējā pilsētā	2600

Hidrotehniskās būves

Nr.p.k.	Paveiktie darbi	Izmaksas, Ls
1.	Sūknētavu uzturēšana	29 703
2.	Pilsētas lietus ūdens kanalizācijas tīklu uzturēšanas darbi	155 481
3.	Pretplūdu pasākumi	57 820
4.	Bebru dambju likvidēšana	1067
3.	Tiltu apsaimniekošana	11 826
4.	Jauna būvniecība	4184

Pilsētas labiekārtošana

Nr.p.k.	Paveiktie darbi	Izmaksas, Ls
1.	Pašvaldības teritoriju zaļo platību ikdienas uzturēšana	125 631
2.	Rotaļlaukumu uzturēšana	5540
3.	Dzīvnieku uzturēšanas uzraudzība	31 116
4.	Pilsētas pieturvietu iestiklošana un uzkopšana, pieturvietu un parku soliņu remontdarbi un ielu plāksnīšu uzturēšana	7726
5.	Svētku pasākumi Jelgavas pilsētā	47 045

Mežu apsaimniekošana

Nr.p.k.	Paveiktie darbi	Izmaksas, Ls
1.	Atjaunots mežs 3,4 ha platībā ar bērza konteinerstādiem	762
2.	Likvidētas četras patvarīgi izveidotas atkritumu izgāztuves pilsētas mežos	188
3.	Veiktas sastāva kopšanas cirtes 16,3 ha platībā	1319
4.	Ierādītas kurināmās malkas ieguves vietas 41 pilsētas iedzīvotājam 145 m ³ apjomā	0
5.	Novākti 145 nevēlami koki, veikta traucējošo zaru un krūmu izzāģēšana 105 vietās pie brauktuvēm un ceļa zīmēm	12 950
6.	Veikta koku celmu (53 gab.) frēzēšana pilsētas centrālajās ielās un parkos	1066
7.	Ielu apstādījumi papildināti ar 12 jauniem kociņiem	916
8.	Veikta pēdējos gados stādīto kociņu (621 gab.) regulāra kopšana (atsaišu atjaunošana, papildmēslojuma iestrāde, laistīšana)	765

Kapsētu apsaimniekošana

Nr.p.k.	Paveiktie darbi	Izmaksas, Ls
1.	Kapsētu labiekārtošanas un apsaimniekošanas darbi	8564

Avots: JPPA „Pilsētsaimniecība” dati

2.4.2. Sociālā palīdzība un veselības aprūpe

Pašvaldības iestāde «Jelgavas Sociālo lietu pārvalde» (turpmāk tekstā – JSPL) saskaņā ar nolikumu veic darbību sociālo pakalpojumu un sociālās palīdzības jomā Latvijas Republikas tiesību aktos noteiktajā kārtībā, administrē sociālo pakalpojumu un sociālās palīdzības sniegšanai paredzētos pašvaldības budžeta līdzekļus un kontrolē to izlietojumu pārraudzībā esošajās iestādēs.

2010.gadā:

- izskatītas 8176 iztikas līdzekļu deklarācijas un iesniegumi (par 11% vairāk nekā 2009.gadā);
- ienākumi un materiālais stāvoklis izvērtēti 4719 ģimenēm (pieaugums 15%), 9280 personām (pieaugums 36%);
- trūcīgas ģimenes (personas) statuss noteikts 2203 ģimenēm (pieaugums 41%), 5612 personām (pieaugums 22%);
- izsniegtas 2548 izziņas par atbilstību trūcīgas ģimenes (personas) statusam (pieaugums 3 reizes);
- sociālie pabalsti saskaņā ar saistošajiem noteikumiem kopumā piešķirti 4888 ģimenēm, 9274 personām.

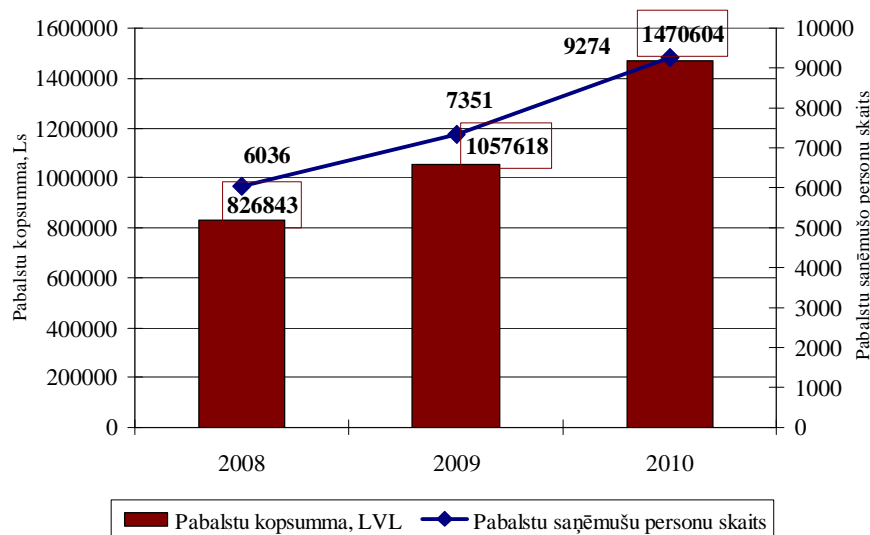
Pašvaldības sociālai palīdzībai izlietoto līdzekļu sadalījums 2010.gadā

Nr.p.k.	Pabalsta veids	Summa, Ls	Ģimeņu skaits	Pabalstu saņēmušo personu skaits
1.	GMI pabalsts	381 562	940	2182
2.	Vienreizējie pabalsti ārkārtas situācijā	7420	260	281
3.	Pabalsti medicīnisko pakalpojumu apmaksai	96 790	1570	1748
4.	Pabalsti skolēna izglītībai un audzināšanai (skolas piederumi, pulciņi)	48 027	730	1223
5.	Pabalsts bāreņiem (pēc pilngadības sasniegšanas, ikmēneša, BSAC)	29 379	46	49
6.	Pabalsti audžu ģimenēm	26 918	13	22
7.	100 gadu sasniegušajiem	800	8	8
8.	Dzīvokļa pabalsts īres un komunālajiem maksājumiem	546 775	3281	6285
9.	Dzīvokļa pabalsts individuālās apkures nodrošināšanai	151 850	1301	2757
10.	Pabalsti brīvpusdienām (skolā, bērnudārzā)	146 453	985	1486
11.	Pabalsti mēnešbiļetes apmaksāšanai	34 630	394	597
	Sociālie pabalsti kopā	1 470 604	4888	9274

Avots: JSPL dati

Sakarā ar to, ka pieaudzis to ģimeņu skaits, kuru ienākumi uz ģimenes locekli nepārsniedz valstī noteikto garantētā minimālā ienākumu (GMI) līmeni, 2010.gadā, salīdzinot ar 2009.gadu, GMI pabalsta saņēmēju skaits palielinājies 2,29 reizes, savukārt saņemtā GMI pabalsta summa palielinājusies 2,48 reizes. Palielinājies arī GMI pabalsta īpatsvars no visas pabalsta summas: 2009.gadā - 14,54%, bet 2010.gadā - 25,95%.

Pašvaldības sociālo pabalstu saņēmēju personu skaits un pabalstu kopsumma laika periodā no 2008.-2010.gadam



Avots: JSLP dati

Sakarā ar ekonomiskā stāvokļa pasliktināšanos un bezdarba līmeņa pieaugumu, 2010.gadā būtiski palielinājies gan sociālo pabalstu saņēmēju skaits, gan saņemto pabalstu kopsumma. Salīdzinot ar 2008.gadu, 2010.gadā pabalstu saņēmēju skaits palielinājies 1,5 reizes, bet salīdzinot ar 2009.gadu – 1,2 reizes. Saņemto pabalstu summa 2010.gadā, salīdzinot ar 2009.gadu, pieaugusi par gandrīz Ls 413 000.

Pēc ienākumiem un materiālā stāvokļa izvērtēto ģimeņu, pašvaldības sociālo pabalstu saņēmēju, raksturojums pa ģimeņu tipiem

Ģimenes tips	Ģimeņu skaits	Personu skaits	Sociālais pabalsts (Ls)
Ģimenes, kurās ir bērni un viena vai vairākas pilngadīgas darbspējīgas personas	1281	4634	637 476
Ģimenes, kurās ir bērni un nav nevienas pilngadīgas darbspējīgas personas	50	139	17 852
Ģimenes, kurās nav bērnu un ir viena vai vairākas pilngadīgas darbspējīgas personas	1187	1951	323 074
Ģimenes, kurās nav bērnu un nav nevienas pilngadīgas darbspējīgas personas	2201	2346	391 781
Kopā:	4719	9070	1 370 183

Avots: JSLP dati

2010.gadā sociālās aprūpes pakalpojumus mājās saņēma 175 klienti, vidēji mēnesī aprūpe mājās tika nodrošināta 133 personām.

Sociālais darbs ir veikts ar 623 ģimenēm ar bērniem, kas ir par 96 ģimenēm mazāk nekā iepriekšējā gadā.

2010.gadā grupu dzīvokļu pakalpojumu saņēma 25 klienti.

Atkarību profilakses centrā pēc palīdzības griezušies 503 klienti, no kuriem 401 - pirmreizēji, bet 93 – atkārtoti.

Higiēnas centra pakalpojumus 2010.gadā izmantojušas 448 personas.

2010.gadā ir sniegtas 1893 psihologa konsultācijas. Psihologus apmeklējuši 225 bērni un 336 pieaugušie, kopā - 561 persona. Uzlabojums ir vērojams 409 personām.

Jelgavas bērnu sociālās aprūpes centrā aprūpēti 77 bērni.

Nakts patversmes pakalpojumus 2010.gadā izmantojuši 149 klienti, no kuriem 69 tika reģistrēti kā pirmreizējie klienti, nakts patversmes noslogotība bija 79,8%. 2010.gadā JSLP un

Jelgavas pilsētas nakts patversme ar uzņēmēju atbalstu turpināja nodrošināt zupas virtuvi Jelgavas trūcīgajiem iedzīvotājiem, un divas reizes nedēļā siltu ēdienu saņēma vidēji 75 personas.

2.4.3. Izglītība

Jelgavas pilsētas pašvaldības iestāde „Jelgavas izglītības pārvalde” (turpmāk tekstā – Pārvalde) īsteno valsts un pašvaldības izglītības politiku Jelgavas pilsētas domes deleģētas kompetences ietvaros.

Jelgavas pilsētas pašvaldībā ir 38 izglītības iestādes, tajā skaitā Pārvaldes metodiskā pārraudzībā ir 7 privātās izglītības iestādes.

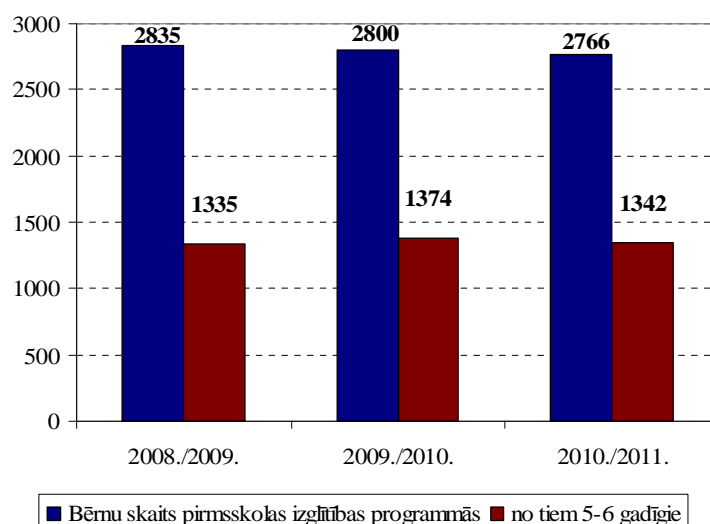
2.4.3.1. Pirmsskolas izglītība

Pirmsskolas izglītības programmas Jelgavā īsteno 8 pašvaldības pirmsskolas izglītības iestādes un 6 privātās pirmsskolas izglītības iestādes. 2009./2010. mācību gadā darbojās 7 privātās pirmsskolas izglītības iestādes, bet sakarā ar ekonomiskās situācijas pasliktināšanos 2010.gada augustā tika slēgta privātā pirmsskolas izglītības iestāde „Alfa”.

Jelgavas speciālā internātpamatskola, Jelgavas 2.pamatskola, Jelgavas 3.pamatskola, Jelgavas 4. pamatskola, Jelgavas 4.vidusskola un Jelgavas 6.vidusskola īsteno piecgadīgo un sešgadīgo bērnu obligātās pirmsskolas izglītības programmas.

2010./2011. mācību gadā pirmsskolas izglītības programmu apguvi uzsāka 2766 bērni vecumā no pusotra līdz 7(8) gadiem, tai skaitā 48,5% - piecgadīgie un sešgadīgie bērni. 2010.gada 1.septembrī pašvaldības bērnu reģistrā pirmsskolas izglītības apguvei reģistrēti 2040 pieteikumi. 1154 bērni gaida rindu pirmsskolas izglītības apguvei pašvaldības pirmsskolas izglītības iestādēs 2010./2011. mācību gadā.

Bērnu skaits pirmsskolas izglītības programmās Jelgavas pilsētas izglītības iestādēs



Avots: Jelgavas izglītības pārvaldes dati

2010.gadā pirmsskolas izglītības programmu īstenošanu nodrošināja profesionāli sagatavoti pedagogi, no kuriem 15 ir starptautiskais Skolotāju meistarības sertifikāts (ISSA). 2010./2011. mācību gadā Jelgavā pirmsskolas izglītības iestādēs strādā 254 pedagogi, 84% no kuriem ir augstākā pedagoģiskā izglītība, 15% apgūst augstāko pedagoģisko izglītību, 1% ir bez augstākās izglītības.

Nozīmīgākie par pašvaldības finansējumu veiktie remontdarbi pirmsskolas izglītības iestādēs 2010.gadā

Nr. p.k.	Veiktie darbi	Izmaksas, Ls	Izglītības iestāde
1.	Grupas tualetes telpas remonts	4882,83	Jelgavas pilsētas pašvaldības pirmsskolas izglītības iestāde „Vārpiņa”
2.	Lietus kanalizācijas sistēmas remonts	1571,76	Jelgavas pilsētas pašvaldības pirmsskolas izglītības iestāde „Rotaļa”
	Kopā	6454,59	

Avots: Jelgavas izglītības pārvaldes dati

2.4.3.2. Vispārējā pamatizglītība un vispārējā vidējā izglītība

Vispārējās pamatizglītības un vispārējās vidējās izglītības programmas latviešu mācību valodā piedāvā 11 izglītības iestādes. Mazākumtautību izglītības programmas īsteno 6 izglītības iestādes.

Izglītojamo skaits vispārizglītojošās izglītības iestādēs

Nr. p.k.	Izglītības iestāde	Izglītojamo skaits 2009.gada 1.septembrī	Izglītojamo skaits 2010.gada 1.septembrī	Skolēnu skaita izmaiņas salīdzinot ar 2009. gadu
1.	Jelgavas 1.ģimnāzija	678	559	- 119
2.	Jelgavas Valsts ģimnāzija	826	803	-23
3.	Jelgavas 4.vidusskola	936	952	+16
4.	Jelgavas 5.vidusskola	752	717	-35
5.	Jelgavas 6.vidusskola	585	575	-10
6.	Jelgavas Spīdolas ģimnāzija	432	408	-24
7.	Jelgavas 2.pamatskola	511	507	-4
8.	Jelgavas 3.pamatskola	802	760	-42
9.	Jelgavas 4.pamatskola	984	939	-45
10.	Jelgavas 1.speciālā internātpamatskola	141	130	-11
11.	Jelgavas Speciālā internātpamatskola	129	123	-6
12.	Jelgavas Speciālā pamatskola	114	112	-2
13.	Lazdiņas privātā vidusskola „Punktiņš”	29	9	-20
14.	Jelgavas Vakara (maiņu) vidusskola	467	445	-22
	Kopā	7386	7039	-347

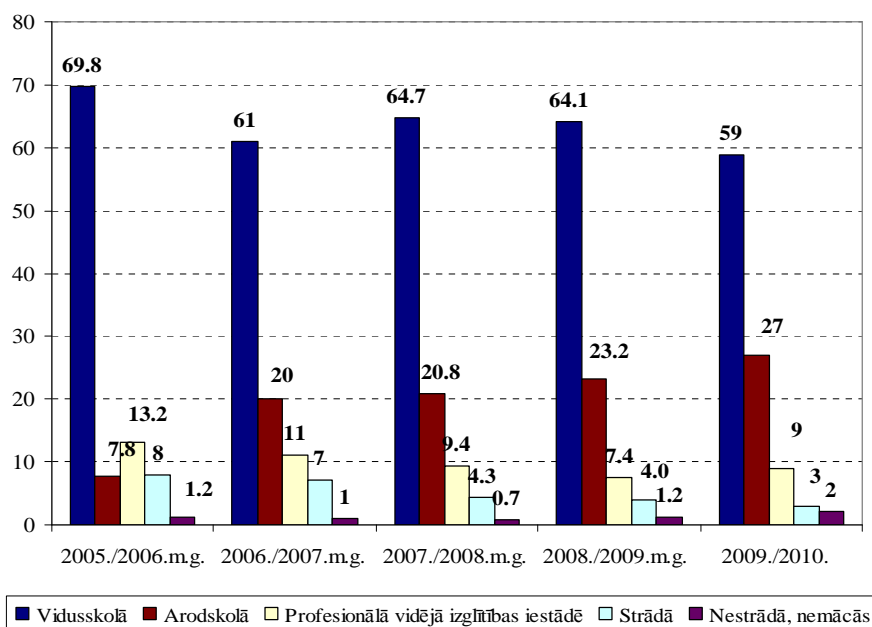
Avots: Jelgavas izglītības pārvaldes dati

2010./2011.mācību gadā Jelgavas vispārizglītojošās izglītības iestādēs mācās 7039 izglītojamie, kas ir par 5% izglītojamo mazāk nekā iepriekšējā mācību gadā. 2010./2011.mācību gadā izglītības programmas latviešu mācību valodā apgūst 70,9%, mazākumtautību valodā - 29,1% izglītojamo.

Izglītības programmas izglītojamajiem ar īpašām vajadzībām piedāvā: Jelgavas 1.speciālā internātpamatskola, kurā mācās izglītojamie ar skoliozi un kustību traucējumiem un izglītojamie ar fiziskās un garīgās attīstības traucējumiem; Jelgavas speciālā internātpamatskola, kurā mācās izglītojamie ar garīgās veselības traucējumiem un izglītojamie ar mācīšanās traucējumiem.

Pilsētā ir viena speciālā pamatskola, kurā izglītību iegūst izglītojamie ar garīgās attīstības traucējumiem, iegūstot profesionālo kvalifikāciju – remontstrādnieks un palīgšuvēja.

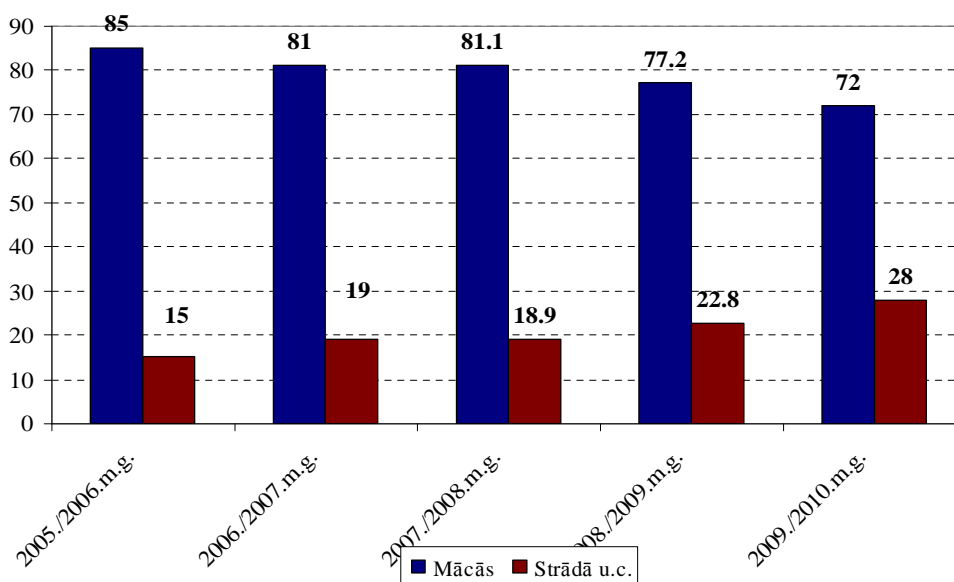
Jelgavas pilsētas 9.klašu beidzēju skaits, kuri turpina mācīties,%



Avots: Jelgavas izglītības pārvaldes dati

2010.gadā 9.klasi ar apliecību beidza 626 izglītojamie, no tiem izglītību vidusskolās 10.klasē turpināja 370 (59%), vidējās profesionālajās izglītības iestādēs – 55 (9%), arodskolās – 173 (27%), strādāja – 17 (3%), nestrādāja un neturpināja izglītību – 11 (2%) izglītojamie. Kopumā 95% Jelgavas jauniešu pēc pamatzglītības iegūšanas turpināja izglītību. Pēdējo gadu laikā ir pieaudzis to jauniešu īpatsvars, kas turpina mācības profesionālās izglītības iestādēs - 2009./2010. mācību gadā profesionālās izglītības iestādēs iestājās 36% no pamatskolas beidzējiem, kamēr 2008./2009. mācību gadā tie bija 30%.

Jelgavas pilsētas 12.klašu beidzēju skaits, kuri turpina mācīties,%



Avots: Jelgavas izglītības pārvaldes dati

2.4.3.3. Pedagoģisko darbinieku izglītība

2010.gadā vispārizglītojošās izglītības iestādēs strādāja 659 pedagogi, no tiem ar augstāko pedagoģisko izglītību – 640 pedagogi jeb 97% (2009.gadā – 92%), 12 pedagogi (2%) apgūst augstāko pedagoģisko izglītību, 7 pedagogiem (1%) ir vidējā profesionālā izglītība. Izglītības iestādēs strādā 144 pedagoģijas maģistri un 5 pedagogi ar doktora grādu.

Pilsētas pedagogu kvalifikācija ir augsta, tiek nodrošināta nepārtraukta pedagoģisko kompetenču paaugstināšana. Tas atspoguļojas arī pedagogu darba rezultātos - pilsētas skolēnu sasniegumi valsts pārbaudes darbos ir augstāki nekā vidēji valstī.

Jelgavas izglītības pārvalde jau no 2008.gada 30.aprīļa piedalās LR Izglītības un zinātnes ministrijas īstenotajā ESF projektā „Atbalsts vispārējās izglītības pedagogu nodrošināšanai prioritārajos mācību priekšmetos”, kura īstenošana turpināsies līdz 2011.gada 30.jūnijam. 2009./2010.mācību gadā mērķstipendijas tika piešķirtas 93 pedagogiem par kopējo summu Ls 118 480, 2010./2011.mācību gadā 55 pedagogi saņēma mērķstipendijas par kopējo summu Ls 71 960.

ESF projekta „Pedagogu konkurētspējas veicināšana izglītības sistēmas optimizācijas apstākļos” īstenošanas ietvaros 2010.gadā stipendijās un mērķstipendijās pedagogiem izmaksāti Ls 204 700.

2.4.3.4. Skolu finanšu resursu nodrošinājums un izmantošana 2010.gadā

Nozīmīgākie par pašvaldības finansējumu veiktie remontdarbi 2010.gadā

Nr.p.k.	Veiktie darbi	Izmaksas, Ls	Izglītības iestāde
1.	2. stāva gaitēņa telpas remontdarbi	11 390,57	Jelgavas 1.speciālā internātpamatskola
2.	Tualetes telpas remontdarbi	27 65,91	Jelgavas Vakara (maiņu) vidusskola
3.	Gaitēņa grīdas seguma nomaiņa	5937,51	Jelgavas 2.pamatskola
4.	Klases telpas remontdarbi	4712,14	Jelgavas 4.vidusskola
5.	Zēnu dušas telpas remontdarbi	3230,48	Jelgavas 6.vidusskola
	Kopā:	28 036,61	

Avots: Jelgavas izglītības pārvaldes dati

2.4.3.5. Bērnu tiesību aizsardzība

Pilsētas vispārējās izglītības iestādēs strādā 11 sociālie pedagogi, 8 izglītības iestāžu psihologi, 6 logopēdi, kas sadarbībā ar medicīnisko personālu veido speciālistu atbalsta komandu atbalsta sniegšanai izglītojamajiem, vecākiem, skolotājiem un klašu audzinātājiem.

Nodrošinot saturīgu brīvā laika pavadīšanu vasaras periodā, 9 pašvaldības izglītības iestādēs tika organizētas dienas nometnes vispārējās pamatzglītības pirmā posma (1.-6.kl.) izglītojamajiem ar kopējo finansējumu Ls 5400.

2010.gada darbu turpināja pilsētas pedagoģiski medicīniskā komisija. 19 komisijas sēdēs tika izskatīti 216 vecāku/aizbildņu iesniegumi par bērna intelektuālo spēju un mācīšanās grūtību iemeslu izvērtēšanu. Komisija izsniedza 216 atzinumus ar ieteikumiem izglītības turpināšanai atbilstoši speciālās izglītības programmām.

2.4.3.6. Profesionālā izglītība

Profesionālo izglītību pilsētā piedāvā Jelgavas Amatu vidusskola, Jelgavas Mūzikas vidusskola, Jelgavas Amatniecības vidusskola un Jelgavas reģionālais Pieaugušo izglītības centrs.

Jelgavas Amatu vidusskolā 2010./2011.mācību gadā mācās 654 izglītojamie, t.sk. 207 izglītojamie jeb 32% - no citām pašvaldībām (galvenokārt no Jelgavas un Ozolnieku novadiem. Laika posmā no 2008./2009.m.g. līdz 2010./2011.m.g. audzēkņu skaits palielinājies par 221 audzēkni, kas liecina par profesionālās izglītības prestiža celšanos. Jelgavas Amatu vidusskolā var apgūt 9 kvalifikācijas: mazumtirdzniecības komercdarbinieks, maizes un miltu konditorejas izstrādājumu speciālists, tērpu stila speciālists, ciparu programmas vadības darbgaldu iestatītājs, konditors, pavārs, frizieris, pavāra palīgi, montāžas darbu atslēdznieki.

Jelgavas Amatniecības vidusskolā 2010./2011.mācību gadā 695 izglītojamie apgūst 9 kvalifikācijas: arodizglītībā - autoatslēdznieka kvalifikāciju, profesionālās vidējās izglītības programmās - apdares darbu tehnika, sekretāra, mēbeļu galdnieka, ēdināšanas, viesmīlības pakalpojumu speciālista, viesmīļa, automehāniķa un datorsistēmu tehnika kvalifikāciju.

2010./2011. mācību gadā Jelgavas Amatu vidusskolā un Jelgavas Amatniecības vidusskolā kopā mācās 1349 izglītojamie, kas ir par 7% vairāk nekā iepriekšējā mācību gadā.

2.4.3.7. Profesionālās ievirzes izglītība

Profesionālās ievirzes izglītības programmas vispārizglītojošo izglītības iestāžu skolēniem īsteno Jelgavas Mākslas skola, Jelgavas Mūzikas vidusskola, Jelgavas bērnu un jaunatnes sporta skola, Jelgavas specializētā peldēšanas skola un Jelgavas Ledus sporta skola.

Jelgavas Mākslas skola profesionālās ievirzes izglītības programmā „Vizuāli plastiskā māksla” nodrošina sistematizētu pamatzināšanu un pamatprasmju apguvi, sekmē mākslinieciskās darbības pieredzi 192 izglītojamajiem.

Jelgavas Mūzikas vidusskolā 9 profesionālās ievirzes izglītības programmas 2010.gadā apguva 400 izglītojamie (2009.gadā – 390).

Jelgavas Ledus sporta skolā tiek apgūta profesionālās ievirzes sporta programma hokejā, daiļslidošanā. 2010.gadā šajās programmās trenējās 205 audzēkņi, t.sk. 150 - hokejā, 55 - daiļslidošanā.

Jelgavas specializētās peldēšanas skolas profesionālās ievirzes izglītības programmā 2010.gadā trenējās 108 audzēkņi.

Jelgavas Bērnu un jaunatnes sporta skolā 2010./2011. mācību gadā 400 izglītojamie apgūst sporta izglītības programmas smaiļošanā un kanoe airēšanā, džudo, futbolā, basketbolā, vieglatlētikā, šahā.

2.4.3.8. Interesešu izglītība

Interesešu izglītības programmas 2010.gadā piedāvāja 4 pašvaldības izglītības iestādes 2075 izglītojamiem: Jelgavas bērnu un jauniešu centrs „Junda”, Jelgavas specializētās peldēšanas skola, Jelgavas Bērnu un jaunatnes sporta skola, Jelgavas Mākslas skola un 2 privātās interesešu izglītības iestādes – Eksperimentālā mūzikas un mākslas studija „Vide intra” un Radošo domu un darbu centrs „Svētelis.

Sākot ar 2010.gadu izglītības iestādēs interesešu izglītība 453 stundu apmērā tiek finansēta no valsts mērķdotācijām.

Izglītības iestādēs 2010.gadā interesešu izglītībā tiek piedāvātas dažādas izglītojošas programmas:

- kultūrizglītības (dejas māksla, mūzika, vizuālā un lietišķā māksla, teātra māksla u.c.);
- tehniskās jaunrades (tehniskā modelēšana, automodelisms, video, foto u.c.);
- vides izglītības (mazpulki, floristika, vides pētnieki, botānikas u.c.);
- jaunatnes darba (skolēnu pašpārvaldes, jaunatnes klubi, skauti u.c.);
- sporta (sporta dejas, šahs un dambrete, orientēšanās, tūrisms, basketbols u.c.);

- citas izglītojošās programmas (žurnālistika, estētikas skola, stila mācība, svešvaloda, literārā jaunrade u.c.).

No 2000.gada visiem Jelgavas vispārizglītojošo skolu 2.klašu audzēkņiem Jelgavas pilsētas pašvaldība nodrošina bezmaksas peldētapmācību 14 nodarbību apjomā.

Uz 2010.gada 15.oktobri Jelgavas bērnu un jauniešu centru „Junda” apmeklē 1669 jauno jelgavnieku vecumā no trim mēnešiem līdz 25 gadu vecumam. Jelgavas Bērnu un jauniešu centrā „Junda” darbojas 119 grupas.

Pašvaldības finansējums radīja iespēju 2010.gada 5.oktobrī „Lediņos” atvērt interešu grupu bērniem ar īpašām vajadzībām - „Lediņu bitītes”.

2.4.3.9. Jelgavas reģionālais Pieaugušo izglītības centrs

Pieaugušo izglītības nodrošināšanas funkciju pilsētā īsteno pašvaldības iestāde „Jelgavas reģionālais Pieaugušo izglītības centrs” (JRPIC), kura darbības galvenais mērķis – nodrošināt Jelgavas un reģiona iedzīvotājiem nepārtrauktu mūžizglītību, lai iegūtu zināšanas un prasmes, kas atbilstu darba tirgus prasībām un nepieciešamas pastāvīgai un aktīvai līdzdalībai uz zināšanām balstītā sabiedrībā.

2010.gadā iestāde izstrādāja 155 izglītības kursu programmas, organizēja 77 seminārus un sniedza 352 individuālās konsultācijas. Minētos izglītības pakalpojumus kopā izmantojuši 4129 cilvēki.

	Grupu skaits	Studentu skaits
2005. gads	107	1073
2006. gads	189	1973
2007. gads	234	2849
2008. gads	251	4461
2009. gads	213	2565
2010. gads	277	4129

Lai veicinātu uzņēmējdarbības attīstību, izglītības aktivitātes tika plānotas un īstenotas, pamatojoties uz uzņēmēju aptauju par nepieciešamajiem atbalsta pasākumiem un tēmām. Visvairāk uzņēmējus interesēja: IT izmantošana uzņēmējdarbībā, ES finansiālā atbalsta iespējas uzņēmumiem, mūsdienīgs mārketingš, patentēšanas jautājumi un konkurētspējas attīstība, sadarbojoties ar uzņēmējiem citās valstīs. Apkopojot informāciju par Zemgales reģiona uzņēmumiem, to sniegtajiem pakalpojumiem, ražoto un tirgoto produkciju, JRPIC izveidoja Zemgales uzņēmumu katalogu.

Metālapstrādes apmācības filiāles 2010.gada prioritāte bija Metālapstrādes parka projekta izstrāde un materiāltehniskās bāzes izveides uzsākšana. Metālapstrādes apmācības filiāles speciālisti sadarbībā ar Jelgavas pilsētas domi sagatavoja dokumentāciju iepirkumam „Metālapstrādes aprīkojuma piegādes”, kā arī izstrādāja precīzu Metālapstrādes apmācības filiāles CNC mācību un praktisko nodarbību modeli.

Atbalsts pedagogiem vispārējā izglītībā tika plānots saskaņā ar aktualitātēm izglītības saturā un izmaiņām valsts pārbaudes darbos. Tika aktualizēti jautājumi par svešvalodu apguvi no 1.klases, izmaiņām valsts pārbaudes darbos, kā arī turpināts darbs pie skolotāju vienotas izpratnes veidošanas par valsts standarta un mācību priekšmetu standartu prasībām, un tā ieviešanas procesu. Tika koordinēts metodiskais darbs 18 mācību priekšmetu metodiskajās apvienībās, regulāri organizētas skolotāju metodisko apvienību sanāksmes, atklātās stundas un pieredzes apmaiņas pasākumi Jelgavas pilsētas skolās un citu novadu skolās. JRPIC darbojās vairākas jauniešu grupas - tika koordinēts un vadīts Skolēnu Domes, jauniešu atbalsta grupas

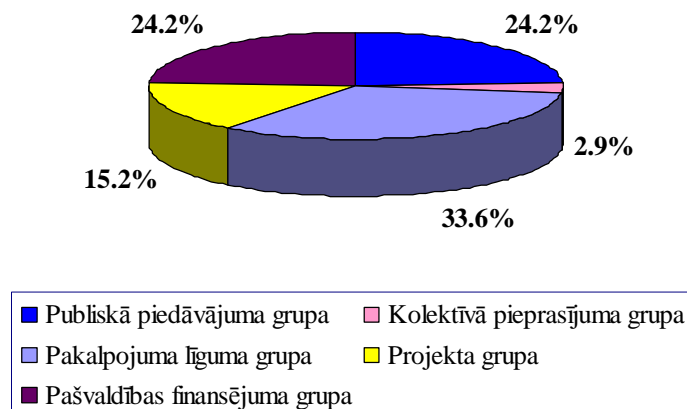
„Jaunie līderi” darbs, kā arī izstrādāts jaunas interešu grupas „Jaunieši izglītotāji” darbības modelis un programma un uzsākta tās īstenošana.

2010.gadā, papildus jau esošajam izglītības piedāvājumam vecākiem, tika organizētas Vecāku dienas ar semināriem un darbnīcām, izstrādāta jauna programma „Montesori pedagoģija bērna attīstībai”, kā arī izveidots Montesori pedagoģijas kabinets. Programma paredzēta kā palīdzība vecākiem bērna intelektuālo spēju attīstībai, emocionālās noturības stiprināšanai un radošas personības veidošanas veicināšanai. Programmas saturs ir piemērots visiem bērniem līdz 9 gadu vecumam, arī bērniem ar attīstības traucējumiem. Kopš 2010.gada oktobra konsultējušās un Montesori praktikumus izmanto 14 ģimenes.

2010.gadā tika uzsākta profesionālās pilnveides un neformālās izglītības programmu apguves organizēšana bezdarba riskam pakļautām nodarbinātām personām Eiropas Sociālā fonda projektā „Mūžizglītības pasākumi nodarbinātām personām”. JR PIC piedāvāja 36 tālākizglītības programmas. Strādājošo interese par iespēju papildināt savas zināšanas bija ļoti liela, un no 2010.gada oktobra līdz decembra beigām pavisam mūžizglītības kuponus iesniegušas un mācībām tika reģistrētas 253 nodarbinātas personas.

Atbilstoši bezdarbnieku un darba meklētāju izglītības vajadzībām un darba tirgus pieprasījumam, jebkurš Nodarbinātības valsts aģentūras uzskaitē reģistrējies bezdarbnieks vai darba meklētājs var apgūt jaunas un papildināt esošās prasmes 15 neformālās izglītības programmās (moduļos). Kopā 2010.gadā neformālās izglītības programmās JRPIC iesaistīti 1066 bezdarbnieki un darba meklētāji.

Grupu iedalījums pēc finansējuma avota 2010.gadā



Avots: JR PIC dati

2.4.4. Kultūra

2.4.4.1. Jelgavas pilsētas pašvaldības aģentūra “Kultūra”

Jelgavas pilsētas pašvaldības aģentūra “Kultūra” (turpmāk tekstā – aģentūra “Kultūra”) ir Jelgavas pilsētas pašvaldības kultūras iestāde, kas sadarbībā ar Latvijas Republikas Kultūras ministriju realizē valsts un Jelgavas pilsētas domes politiku kultūras jomā Jelgavas pilsētā. Tās valdījumā ir pilsētas kultūras nams, kultūras nams „Rota” un brīvdabas estrāde Uzvaras parkā.

Ieņēmumi no maksas pakalpojumiem 2010. gadā kopā sastāda Ls 143 601, kas ir par 22% mazāk nekā 2009.gadā (Ls 183 208).

2010.gadā Jelgavas iedzīvotājiem un tās viesiem tika piedāvāts 71 koncerts, no kuriem 32 ir profesionālie, 65 teātra izrādes (31 amatieru un 34 profesionālās), bija apskatāmi 25 kino seansi, noorganizēti 27 sarīkojumi un citi pasākumi.

Lielākie aģentūras „Kultūra” organizētie pasākumi 2010.gadā bija: Jelgavas pilsētas svētki, 12.Starpautiskais ledus skulptūru festivāls, X Vispārējie Latvijas Piena, Maizes un Medus svētki, 8. Piena paku laivu regate, 4.starptautiskais Smilšu skulptūru festivāls, , Stādu dienas, vasaras saulgrieži, rudens gadatirgus, Latvijas amatierteātru festivāls „No aktiera nāk joki”, Lāčplēša dienai veltīts sarīkojums, Latvijas Republikas proklamēšanas gadadienai veltīts sarīkojums, valsts svētku koncerts Annas baznīcā, piemiņas brīdis Jelgavas atbrīvošanas dienai no Bermonta karaspēka.

Kultūras pasākumu un apmeklētāju skaits

	2007	2008	2009	2010
Kultūras pasākumu skaits Jelgavas kultūras namā	245	250	241	220
Brīvdabas pasākumu skaits	40	51	36	30
Pasākumu skaits kopā	285	301	277	250
Kultūras pasākumu apmeklējums Jelgavas kultūras namā	151 258	155 321	149 730	157 401
Brīvdabas pasākumu apmeklējums	159 210	178 379	177 551	163 565
Apmeklētāju skaits kopā	310 468	333 700	327 281	320 966

Avots: aģentūras „Kultūra” informācija

Lai veicinātu mākslas un kultūras tradīciju iedzīvināšanu pilsētas kultūrvidē un plašas sabiedrības iesaistīšanu kultūras dzīvē, Jelgavas pilsētas pašvaldības Kultūras padome katru gadu izsludina kultūras pasākumu projektu konkursu.

Jelgavas pilsētas pašvaldības Kultūras Padomes piešķirtais finansējums iesniegtajiem projektiem

	2006	2007	2008	2009	2010
Iesniegtie projekti	61	42	41	36	45
Atbalsstītie projekti	32	24	26	14	29
KP Finansējums	8 000	10 000	10 000	5 000	5 000

Avots: aģentūras „Kultūra” informācija

2.4.4.2. Ģederta Eliasa Jelgavas Vēstures un mākslas muzejs

Ģederta Eliasa Jelgavas Vēstures un mākslas muzejs (turpmāk tekstā – Jelgavas muzejs) ir aģentūras „Kultūra” pārraudzībā esoša Jelgavas pilsētas pašvaldības iestāde.

Jelgavas muzejam ir viena filiāle – Ādolfā Alunāna memoriālais muzejs (ĀAMM). Jelgavas muzejs ir akreditēts, t.i. tam ir valsts atzīta muzeja statuss, līdz 2014.gada 23.martam.

Iestāde ir atbildīga par Zemgales kultūretnogrāfiskā novada kultūrvēstures procesu pētniecību, artefaktu krājuma veidošanu, sabiedrības kultūrvēsturiskās atmiņas un vēsturiskās apziņas uzturēšanu ar muzejiskiem līdzekļiem.

2010.gadā Jelgavas muzeja krājums ir palielinājies par 175 vienībām un pašlaik muzeja krājuma priekšmetu skaits ir 89401 vienība, no kurām 74432 priekšmeti ir pamatkrājumā.

No Jelgavas muzeja pamatkrājuma pastāvīgajās ekspozīcijās un izstādēs bija eksponēta 2691 muzeālija. 2010.gadā konservēti un restaurēti 23 priekšmeti, nacionālajā muzeju kopkatalogā ievadīta informācija par 1576 muzeja priekšmetiem, Jelgavas muzeja un ĀAMM speciālisti izstrādājuši 25 pētniecības darbus.

2010.gadā Jelgavas muzejs bija atvērts apmeklētājiem 203 dienas. Šajā laikā Jelgavas muzeja piedāvātās ekspozīcijas, tematiskos pasākumus un lekcijas apmeklēja 13025 interesentu, t.sk. 6157 bija bezmaksas apmeklējumi.

2.4.4.3. Jelgavas reģionālais tūrisma centrs

Jelgavas pilsētas pašvaldības iestāde „Jelgavas reģionālais tūrisma centrs” ir 2010.gada septembrī pašvaldības izveidota iestāde ar mērķi veicināt tūrisma un kultūrizglītības attīstību Jelgavas pilsētā.

Iestādes galvenās funkcijas: ERAF projekta “Reģiona nozīmes tūrisma un kultūrizglītības centra izveide Jelgavā” ietvaros rekonstruētā Jelgavas Sv. Trīsvienības baznīcas torņa apsaimniekošana, veidojot to kā reģionālas nozīmes tūrisma un kultūrizglītības centru un tūrisma objektu ar inovatīvu un kvalitatīvu pakalpojumu klāstu, kā arī tūrisma infrastruktūras un tūrisma pakalpojumu attīstības veicināšana Jelgavas pilsētā un reģionā, veidojot pievilcīgu tūrisma tēlu un popularizējot to Latvijā un ārvalstīs.

Pēc rekonstrukcijas un atjaunošanas darbu beigšanas Jelgavas Sv. Trīsvienības baznīcas tornī (turpmāk tekstā – Tornis) iestāde darbu uzsāka 2010.gada 16.novembrī. Tornis apmeklētājiem tika atvērts no 2010.gada 17.novembra. Torņa trīs stāvos izveidotās vēstures ekspozīcijas un 9.stāva skatu laukumu no 17.novembra līdz 31.decembrim apmeklējuši 7000 interesenti. 2010.gada 18.novembrī Torņa apmeklējums pilsētas iedzīvotājiem un viesiem bija bez maksas, šajā dienā, nodrošinot nepārtrauktu apmeklētāju plūsmu, Torni apmeklējuši 1500 cilvēki. 2010.gadā Torņa konferenču zālē un 9.stāva izstāžu zālē notikuši 22 pasākumi (konferences, semināri u.c.) ar kopējo cilvēku skaitu 521.

Torņa ēkas 1.stāvā darbu uzsāka tūrisma informācijas centrs, nodrošinot tūrisma informācijas pieejamību gan pilsētas iedzīvotājiem, gan viesiem. Īstenojot tūrisma attīstības un koordinēšanas darbu, organizētas tikšanās ar Latvijas profesionālajām tūrisma organizācijām - Zemgales tūrisma asociāciju, Latvijas profesionālo gidu asociāciju, Latvijas tūrisma informācijas organizāciju, kā arī apzinot situāciju pilsētā ar tūrisma gidiem, veiktas gidu pārrunas. Organizēta sadarbības jautājumu risināšana tūrisma jomā, vienojoties par līguma slēgšanu starp Jelgavas pilsētas pašvaldību, Jelgavas novada un Ozolnieku novada pašvaldībām.

2.4.4.4. Jelgavas Zinātniskā bibliotēka

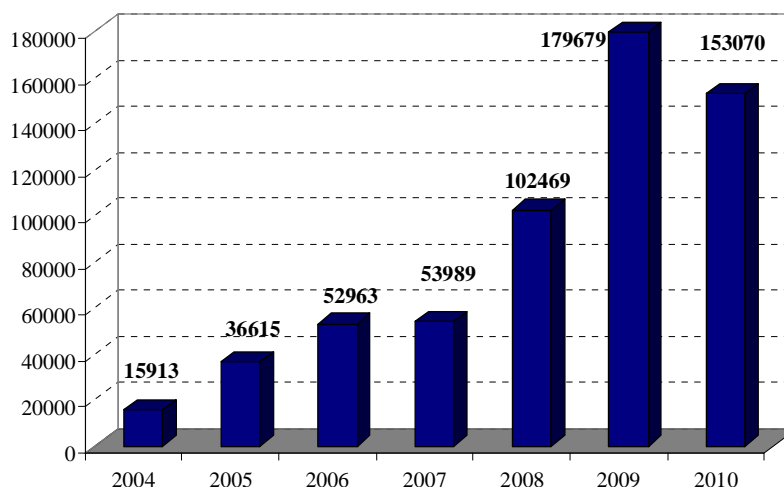
Jelgavas Zinātniskā bibliotēka ir Jelgavas pilsētas pašvaldības kultūras, izglītības un informācijas iestāde, kura veic arī Jelgavas un Ozolnieku novadu pašvaldību bibliotēku galvenās bibliotēkas funkcijas un darbojas kā koordinējošais un metodiskais centrs 28 novadu pašvaldību bibliotēkām.

2010.gadā Jelgavas pilsētas iedzīvotāju bibliotekāro apkalpošanu veica 4 bibliotēkas - Jelgavas Zinātniskā bibliotēka un tās 3 filiāles „Pārlielupe”, Miezītes bibliotēka un bērnu bibliotēka „Zinītis”.

2010.gadā katru dienu četras pilsētas bibliotēkas vidēji dienā apmeklēja 470 apmeklētāji, kopējais apmeklējums - 286 876, t.sk. virtuālie – 170 691, kas ir 59,5 % no kopējā apmeklējuma skaita. Bibliotēku krājums uz 2010.gada 1.janvāri – 228 415 krājuma vienības.

Bibliotēku apmeklētājiem tiek nodrošināta bezmaksas interneta lietošana. Bezmaksas interneta un datoru izmantošanas nodrošināšanai 2010.gadā Jelgavas pilsētas bibliotēkām piešķirta valsts mērķdotācija Ls 1800 apmērā.

JZB tīmekļa vietnes attālo pieslēgumu skaits



Avots: JZB informācija

2.4.5. Sports

Jelgavas pilsētas pašvaldības iestāde «Sporta servisa centrs» (SSC) ir Jelgavas pašvaldības iestāde un veic sporta pasākumu, sacensību organizēšanu, pašvaldības sporta iestāžu un pilsētā darbojošos sporta klubu un apvienību darbības koordināciju.

2010.gadā radītas jaunas treniņu iespējas vieglatlētiem, futbolistiem, daļai basketbolistu, kā arī BMX riteņbraucējiem un citu sporta veidu pārstāvjiem jaunuzceltajā multifunkcionālajā sporta kompleksā - Zemgales olimpiskajā centrā, tādējādi atslogojot esošās pilsētas sporta bāzes. Ugunsgrēka rezultātā sporta hallei Mātera ielā radīti zaudējumi Ls 247 012 apmērā.

Jelgavas sporta klubu atbalstam pašvaldības līdzfinansējums tika piešķirts 45 sporta pasākumu projektu realizācijai.

Nozīmīgākie sporta sasniegumi: futbola kluba „Jelgava” izcīnītais Latvijas kauss, jauno basketbolistu sasniegumi Eiropas jaunatnes basketbola līgā, karatista Kalvja Kalniņa bronzas medaļa pasaules čempionātā, kas ir visu laiku augstākais panākums Latvijas karatē, sieviešu kērlinga komandas „Ledenes” dalība pasaules čempionātā, jelgavnieku rezultāti VII Pasaules čempionātā ziemas peldēšanā.

2.4.6. Sabiedriskā kārtība un drošība

2.4.6.1. Jelgavas pilsētas pašvaldības policija

Jelgavas pilsētas pašvaldības policija ir pašvaldības iestāde, kuras pienākums ir aizsargāt personu dzīvību, veselību, tiesības un brīvības, īpašumu, sabiedriskās un valsts intereses no noziedzīgiem un citiem prettiesiskiem apdraudējumiem.

2010.gadā Jelgavas pilsētas pašvaldības policijas Operatīvās vadības nodaļā reģistrēti 8288 izsaukumi, kas ir par 239 izsaukumiem vai 2,97% vairāk nekā 2009.gadā.

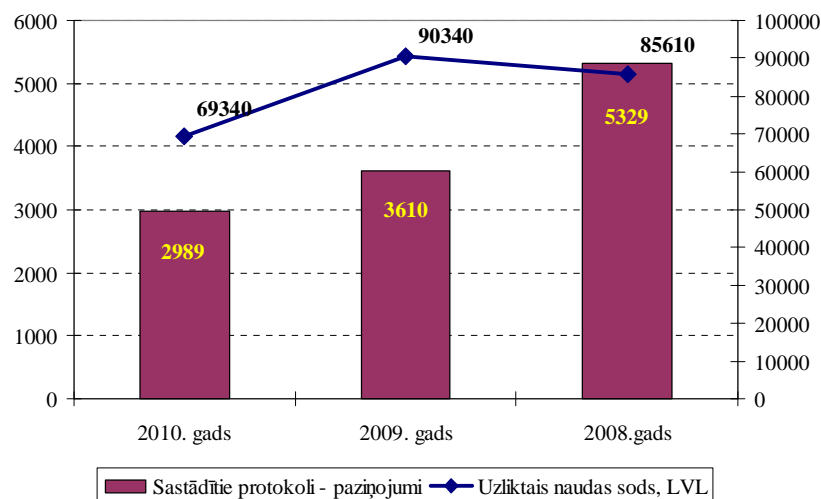
Saņemtie izsaukumi 2008.-2010. gadā

	2008.gads	2009.gads	2010.gads
Kopā saņemtie izsaukumi, t.sk.	9201	8049	8288
No valsts policijas saņemtie izsaukumi	1500	827	988
Valsts policijai nodotie izsaukumi	244	257	214
Atsautie izsaukumi	204	207	183
Trokšņošana	739	523	619
Ģimenes un kaimiņu konflikti	1396	1116	1077
Alkohola reibumā izraisīti konflikti	674	563	569
Veterināra klīnikā nogādātie dzīvnieki	210	92	86
Citi izsaukumi	4234	4464	4552

Avots: Jelgavas pilsētas pašvaldības policijas informācija

Satiksmes uzraudzības nodaļa kontrolē transportlīdzekļu apstāšanās un stāvēšanas noteikumu ievērošanu, gājēju noteikumu ievērošanu un ūdens transportlīdzekļa vadīšanu.

Sastādītie protokoli – paziņojumi un uzliktais naudas sods



Avots: Jelgavas pilsētas pašvaldības policijas informācija

2010.gadā Patruļpolicijas nodaļā apkalpoti 7282 iedzīvotāju izsaukumi.

	2009.gads	2010.gads
Pēc LAPK (Latvijas Administratīvo pārkāpumu kodeksa) sastādīti protokoli	1582	838
Pēc JPSN (Jelgavas pašvaldības saistošiem noteikumiem) sastādīti protokoli	124	95
Iekasētais naudas sods pēc LAPK (Ls)	2494	243
Iekasētais naudas sods pēc JPSN (Ls)	994	391

Avots: Jelgavas pilsētas pašvaldības policijas informācija

2010.gadā Medicīniskajā atskurbtuvē tika ievietotas 2388 personas (2009.gadā - 2400), sastādīti 889 protokoli.

Sabiedriskās kārtības un drošības uzraudzības nodaļa 2010.gadā nodrošināja sabiedrisko kārtību un drošību 10 dažādos pašvaldības objektos.

2008.gadā Jelgavas pašvaldības policijā tika izveidota Iecirkņu inspektoru grupa, kuras galvenais uzdevums ir Jelgavas pašvaldības saistošo noteikumu kontrole. 2010.gadā Pilsētas iecirkņu grupa sastādījusi 557 administratīvā pārkāpuma protokolus, t.sk. pēc Latvijas

Administratīvo pārkāpumu kodeksa – 91, pēc Jelgavas pilsētas pašvaldības saistošajiem noteikumiem – 466. Pilsētas iecirkņu grupas darbinieki 2010.gadā saņēma 90 iesniegumus, sastādīja 1110 apskates protokolus un 152 priekšrakstus.

2010.gadā Nepilngadīgo likumpārkāpumu prevencijas grupas (NLPG) darbinieki saņēmuši 408 iesniegumus un 464 cita veida informāciju, kurā konstatēti bērnu tiesību pārkāpumi. Veikts preventīvais darbs ar nepilngadīgiem likumpārkāpējiem – 804 un viņu vecākiem - 877. Grupas uzskaitē ir 32 bērni, ar kuriem regulāri tiek veikts preventīvais darbs. Veiktas 219 ģimenes apsekošanas.

2.4.6.2. Bāriņtiesa

Jelgavas pilsētas bāriņtiesa (turpmāk tekstā – bāriņtiesa) ir Jelgavas pilsētas domes izveidota aizbildnības un aizgādības iestāde, kas savā darbībā pamatojas uz normatīvajiem aktiem un publisko tiesību principiem, un Jelgavas pilsētas administratīvajā teritorijā prioritāri nodrošina bērna vai citas rīcības nespējīgas personas tiesību un tiesisko interešu aizstāvību.

2010.gadā:

- bāriņtiesa ir informējusi Jelgavas sociālo lietu pārvaldi par 87 ģimenēm ar 95 bērniem, kurās netiek pietiekami nodrošināta bērnu attīstība un audzināšana;
- ar bāriņtiesas lēmumu 49 vecākiem atņemtas 56 bērnu aprūpes tiesības, tajā skaitā ar bāriņtiesas lēmumu atņemtas bērna aprūpes tiesības sakarā ar konstatēto vardarbību 6 gadījumos, par šiem gadījumiem bāriņtiesa sniegusi informāciju tiesībsargājošām iestādēm un uzsākts kriminālprocess;
- 12 vecākiem atjaunotas bērna aprūpes tiesības, tiesā iesniegti 32 prasības pieteikumi par aizgādības tiesību atņemšanu vecākiem;
- ārpusģimenes aprūpe piemērota 52 Jelgavas pašvaldības bērniem, no tiem 3 bērni ievietoti audžuģimenēs, 25 bērni nodoti aizbildnībā, 24 bērni ievietoti ārpusģimenes aprūpes un rehabilitācijas institūcijās;
- 9 Jelgavas pilsētas pašvaldības ģimenes ieguvušas viesģimenes statusu, bāriņtiesas uzskaitē ir 59 rīcībnespējīgas personas, 5 personas ieceltas par mantojuma aizgādņiem, adoptēti 12 bērni, no tiem, 3 bērni adoptēti no Jelgavas bērnu sociālās aprūpes centra, no audžuģimenes 4 bērni, 2 bērnus adoptējuši bērnu aizbildņi, savukārt 3 bērnus adoptējuši otrs laulātais ģimenē;
- kopumā notikušas 97 bāriņtiesas sēdes, pieņemti 367 lēmumi, saņemti 3028 ienākošie dokumenti un izsūtīti 3426 dokumenti.

2.4.7. Civilstāvokļa aktu reģistrācija

Civilstāvokļa aktu reģistrāciju pilsētā veic Jelgavas pilsētas pašvaldības administrācijas struktūrvienība – Dzimtsarakstu nodaļa.

2010.gadā Jelgavas pilsētā laulību reģistrējuši 347 pāri, kas ir par 12 pāriem mazāk nekā 2009.gadā, no tiem 27 gadījumos laulība reģistrēta ar citas valsts pilsoni. Jelgavu kā laulības reģistrācijas vietu 2010.gadā izvēlējās 62 pāri, kuri nav jelgavnieki.

2010.gadā Jelgavas pilsētas Dzimtsarakstu nodaļā sastādīti 586 dzimšanas reģistri (par 139 mazāk kā 2009.gadā), 329 bērni dzimuši, vecākiem esot laulībā, bet 217 reģistri sastādīti, pamatojoties uz vecāku kopīgu iesniegumu par paternitātes atzīšanu.

2010.gadā reģistrēti 809 miršanas gadījumi (par 44 vairāk nekā 2009.gadā).

2.4.8. Sabiedrības integrācija

Sabiedrības integrācijas pārvalde organizē un koordinē pašvaldības darbu sabiedrības integrācijas jomā, pašvaldības atbalstu biedrībām un nodibinājumiem mazākumtautību tiesību aizsardzības jomā un etniskās identitātes saglabāšanā.

2010.gadā Sabiedrības integrācijas pārvaldē sniegta informācija 511 klientiem. Sabiedrības integrācijas pārvalde īstenojusi IZM atbalstītu projektu „Jelgavas jauniešu centra darbības nodrošināšana”, kā ietvaros tika labiekārtots Jauniešu centrs. 2010.gadā projektu ietvaros 30 personas guva iespēju bez maksas apgūt 60 stundu latviešu valodas kursus. Sadarbībā ar Jelgavas lietuviešu biedrību „Vītis” un Latvijas Poļu Savienības Jelgavas nodaļu tika organizēti arī lietuviešu un poļu valodas kursi.

Sabiedrības integrācijas pārvalde 2010.gadā organizēja 28 mazākumtautību etniskās identitātes saglabāšanas pasākumus, kuros piedalījās 5950 apmeklētāji.

2.5. Pasākumi pašvaldības vadības un darbības uzlabošanai

Jelgavas pilsētas pašvaldības darbība no 2005.gada tiek veikta atbilstoši standartu ISO 9001:2008 un ISO 14001:2004 prasībām, kas nodrošina

- augstāku organizācijas darbības efektivitāti;
- atbilstību likumdošanas aktu prasībām;
- organizācijas vadības procesu uzlabošanu;
- labāku atbilstību investoru kritērijiem;
- labāk apmierinātas klientu prasības;
- videi draudzīgāku lēmumu pieņemšanu.

2010.gada 15.aprīlī notika Integrētās vadības sistēmas uzraudzības audits un 2011.gada 23.februārī - sistēmas pārsertifikācijas audits atbilstoši standartu ISO 9001:2008/ISO14001:2004 prasībām, kuru veica SIA „Bureau Veritas Latvia” auditori, pārbaudot atbilstību darbības sfērai - Pašvaldības pakalpojumu nodrošināšana saskaņā ar likumu „Par pašvaldībām” un vides normatīvajiem aktiem Jelgavas pilsētā. Tika gūti apliecinājumi, ka pilsētas pašvaldības administrācijā ieviestā un uzturētā Integrētā vadības sistēma atbilst augstāk norādīto standartu prasībām.

Pašvaldības administrācijā darbojas 12 integrētās vadības sistēmas iekšējie auditori, kuri laika periodā no 2010.gada 31.marta līdz 31.janvārim veica 112 vadības sistēmas auditus. Iekšējo auditu laikā pārbaudīta sistēmas darbība, noteiktas preventīvās un korektīvās darbības.

Lai uzraudzītu pašvaldības iestāžu un aģentūru darbību, 2010.gadā tajās tika veikti 14 auditi, audita darba grupa sniedza 18 ieteikumus, no kuriem 17 ieviesti pārskata gadā.

Veicot pašvaldības risku vadību, 2010.gadā Jelgavas pilsētas pašvaldība turpināja finanšu pārvaldības sistēmas ieviešanu visās pašvaldības iestādēs un aģentūrās.

3. PERSONĀLS

2010.gadā Jelgavas pilsētas domes administrācijas organizatoriskā struktūra nav mainījies, taču ir notikušas personāla skaita izmaiņas atsevišķās struktūrvienībās atbilstoši noteiktajiem uzdevumiem un darba apjomiem.

2010.gadā domes administrācijas darbinieku skaits bija 149 darbinieki, salīdzinot ar 2009.gadu, strādājošo skaits palielinājies par 4% jeb 6 darbiniekiem.

Struktūrvienības nosaukums	Uz 31.12.2009.	Uz 31.12.2010.	+/-
Vadība	4	4	0
Administratīvā pārvalde t.sk.:	70	57	-13
Pārvaldes vadība	2	2	0
Personāldaļa	2	2	0
Civilās aizsardzības speciālists	1	1	0
Juridiskais sektors	8	8	0
Sabiedrisko attiecību sektors	6	6	0
Informācijas tehnoloģiju sektors*	13	0	0
Kanceleja	13	13	0
Informācijas aģentūra	6	6	0
Saimniecības sektors	19	19	0
Informācijas tehnoloģiju pārvalde*	0	14	+14
Īpašumu konversijas pārvalde	19	19	0
Attīstības un pilsētplānošanas pārvalde	17	20	+3
Būvvalde	12	12	0
Finanšu nodaļa	10	12	+2
Dzimisarakstu nodaļa	7	7	0
Sabiedrības integrācijas birojs	4	0	0
Sabiedrības integrācijas pārvalde	0	4	0
Kopā	143	149	+6

* IT sektors izslēgts no Administratīvās pārvaldes (13 darbinieki) un izveidota IT pārvalde ar 14 darbiniekiem

Avots: Jelgavas pilsētas pašvaldības informācija

No Jelgavas pilsētas domes administrācijas darbiniekiem 69% bija sievietes, 31% - vīrieši. Vecumā līdz 30 gadiem bija 20% darbinieku, vecuma grupā no 30 līdz 40 gadiem – 24% darbinieku, no 40 līdz 50 gadiem – 23% darbinieku, vecumā virs 50 gadiem – 33% darbinieku. Vidējā izglītība bija 30% darbinieku, no kuriem 16% šobrīd mācās augstskolās. Augstākā izglītība ir 70% darbinieku, no tiem 24% ieguvuši maģistra grādu, bet 3% vēl mācās maģistrantūrā.

Jau no 2009.gada, sakarā ar taupības režīma ieviešanu, administrācijā plānotās mācības tika apturētas un darbinieki apmeklēja tikai tos seminārus, kas bija 2010.gadā aktuāli un saistīti ar normatīvo aktu grozījumiem, un šīs zināšanas darbiniekiem bija būtiski nepieciešamas tiešo darba pienākumu izpildei.

2010.gadā apmeklēja seminārus:			2009.gadā apmeklēja seminārus:		
Struktūrvienība	Darbinieku skaits	Izmaksas Ls	Struktūrvienība	Darbinieku skaits	Izmaksas Ls
Vadība	4	580.80	Vadība	2	138.00
Administratīvās pārvaldes vadība	0	0	Administratīvās pārvaldes vadītāja vietnieks	1	484.00
Juridiskais sektors	3	198.70	Juridiskais sektors	7	834.00
Saimniecības sektors	1	34.00	Saimniecības sektors	0	0
Dzimtsarakstu nodaļa	1	120.00	Dzimtsarakstu nodaļa	0	0
Kanceleja	1	598.18.	Kanceleja	1	40.00
Informācijas aģentūra	0	0	Informācijas aģentūra	1	335.00
Sabiedrisko attiecību sektors	1	145.20	Sabiedrisko attiecību sektors	0	0
Personāla sektors	1	35.00	Personāla sektors	1	65.00
Īpašumu konversijas pārvalde	2	76.30	Īpašumu konversijas pārvalde	5	285.00
Informācijas tehnoloģiju pārvalde	8	774.40	Informācijas tehnoloģiju sektors	2	832.62
Attīstības un pilsētplānošanas pārvalde	1	120.54	Attīstības un pilsētplānošanas pārvalde	2	124.00
Sabiedrības integrācijas pārvalde	1	77.00	Sabiedrības integrācijas pārvalde	0	0
Būvvalde	0	0	Būvvalde	4	268.31
Finanšu nodaļa	3	270.58	Finanšu nodaļa	1	65.00
Kopā:	28	3030.70		27	3470.93

Avots: Jelgavas pilsētas pašvaldības informācija

LR likumā "Par pašvaldībām" noteikto patstāvīgo funkciju veikšanai Jelgavas pilsētas pašvaldībā ir izveidotas šādas iestādes un aģentūras:

Iestādes vai aģentūras nosaukums	Vadītājs	Darbinieku skaits		
		Uz 31.12.2009.	Uz 31.12.2010.	+/-
Jelgavas Izglītības pārvalde	Gunta Auza	30	30	0
Jelgavas reģionālais Pieaugušo izglītības centrs	Sarmīte Vīksna	33	37	+4
Jelgavas Sociālo lietu pārvalde	Rita Stūrāne	95	93	-2
Jelgavas pilsētas nakts patversme	Artis Āns	9	9	0
Jelgavas Bērnu sociālās aprūpes centrs	Maija Neilande	61	67	+6
Pašvaldības iestāžu centralizētā grāmatvedība	Kristīne Umbraško	6	7	+1
Jelgavas Zinātniskā bibliotēka	Aija Nadziņa	49	51	+2
Ģederta Eliasa Jelgavas Vēstures un mākslas muzejs	Gīta Grase	27	26	-1
Sporta servisa centrs	Juris Kaminskis	28	20	-8
Pašvaldības policija	Viktors Vanags	173	175	+2
Bāriņtiesa	Irisa Guntra Turčinska	7	7	0
Jelgavas reģionālais tūrisma centrs	Anda Iljina	0	9,5	+9,5
Pašvaldības aģentūra «Kultūra»	Mīnauts Buškevičs	41	42	+1
Pašvaldības aģentūra „Zemgales	Jānis Kovaļevskis	8	8	0

Iestādes vai aģentūras nosaukums	Vadītājs	Darbinieku skaits		
		Uz 31.12.2009.	Uz 31.12.2010.	+/-
INFO”				
Pašvaldības aģentūra «Pilsētsaimniecība»	Andrejs Baļčūns	53,5	52,5	-1
	Kopā:	620,5	634,0	+13,5

Avots: Jelgavas pilsētas pašvaldības informācija

Kopumā darbinieku skaits pašvaldības iestādēs un aģentūrās palielinājies par 13,5 vienībām, t.sk. 2010.gadā izveidota jauna pašvaldības iestāde „Jelgavas reģionālais tūrisma centrs” ar 9,5 darbiniekiem.

4. KOMUNIKĀCIJA AR SABIEDRĪBU

4.1. Veiktie pasākumi sabiedrības informēšanai un izglītošanai

Lai informētu sabiedrību par pašvaldības darbu, Jelgavas pilsētas domes Sabiedrisko attiecību sektors regulāri sniedz informāciju vietējiem un nacionālajiem medijiem – laikrakstu redakcijām, lielākajām ziņu aģentūrām, TV un radiostaciju informatīvajiem dienestiem, interneta portāliem. Tiek gatavotas preses relīzes par pašvaldības darbu, domes pieņemtajiem lēmumiem, sociālajiem jautājumiem, realizētajiem pilsētas attīstības projektiem un citiem aktuāliem jautājumiem. 2010.gadā sagatavotas un masu medijiem izsūtītas 112 preses relīzes un sniegtas atbildes uz 272 masu mediju jautājumiem.

Sabiedrības informētības veicināšanai, 2010.gadā tika turpināta TV sižetu sagatavošana par Jelgavu. Tiešraidēs iedzīvotājiem dota iespēja zvanīt un uzdot jautājumus pašvaldības amatpersonām un speciālistiem par aktuālām tēmām.

Izvērtējot publicitāti vietējos un nacionālajos medijos (drukātajā presē, TV, radio un interneta ziņu portālos), regulāri veikts monitorings, kas palīdz noskaidrot pozitīvo un negatīvo publikāciju skaitu, publicitātes iemeslus. Kopumā 2010.gadā nacionālajos masu medijos publicētas 6244 ziņas, kurās minēta Jelgava, t.sk. 60% jeb 3782 publikācijas par Jelgavu vērtējamas kā pozitīvas, 33% jeb 2056 - kā neitrāla informācija, savukārt 7% jeb 406 ziņas vērtējamas kā negatīvas.

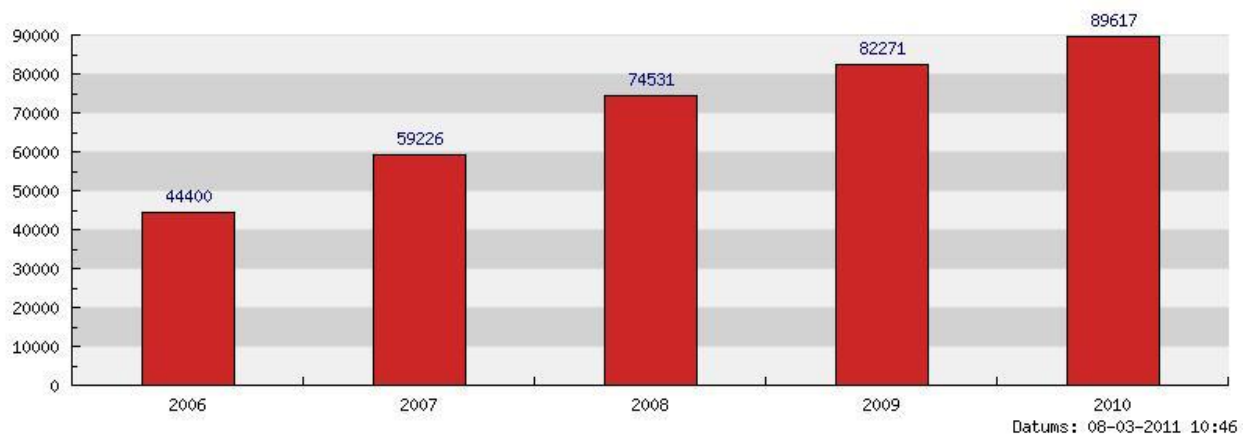
Gada griezumā Jelgavas pilsētas atpazīstamību masu medijos veicinājusi jauno objektu atklāšana – Zemgales olimpiskā centra būvniecības pabeigšana, Jelgavas Sv. Trīsvienības baznīcas torņa atjaunošana un darbības uzsākšana, kā arī Vecpilsētas daļas rekonstrukcijas projekta noslēgums. Pozitīvi atspoguļoti sporta panākumi, Jelgavas skolēnu dalība dziesmu svētkos, dalība akcijās (labdarība, „Lielā talka”), iekšzemes un citu valstu amatpersonu vizītes, dažādu objektu rekonstrukcija un dažādi labiekārtošanas darbi pilsētā, kā arī projekti, kas tiek īstenoti Jelgavā ar Eiropas Savienības fondu atbalstu.

Jelgavas pilsētas dome atbild par pilsētas portāla www.jelgava.lv administrēšanu. Portālā pieejamas ziņas, informācija par pasākumiem, amatpersonu viedokļi dažādos sabiedrībai aktuālos jautājumos un vispārīga informācija par pilsētu. 2010.gadā tika turpināts darbs pie e-pakalpojumu pieejamības – šobrīd interesenti var detalizēti iepazīties ar aprakstu par sniegtajiem pašvaldības pakalpojumiem un lejupeļādēt attiecīgās veidlapas.

Salīdzinot ar 2009.gadu, 2010.gadā ir pieaudzis portāla apmeklētāju skaits – vidēji 800 unikālie apmeklējumi darba dienās, bet brīvdienās - vidēji 600 unikālie apmeklējumi dienā. Turklāt apmeklējumu statistika būtiski pieauga pirms nozīmīgiem pasākumiem pilsētā (13.Ledus skulptūru festivāls, Pilsētas svētki, 18.novembra svinības), kas skaidrojams ar faktu, ka pirms šādiem pasākumiem portālu www.jelgava.lv kā primāro informācijas gūšanas avotu izvēlas ne tikai Jelgavas iedzīvotāji, bet arī pilsētas viesi. Šajos periodos portāla unikālo apmeklējumu skaits bijis no 1000 līdz 2100.

Par aktualitātēm Jelgavas pilsētā iespējams uzzināt arī sekojot Jelgavas pašvaldības Twitter kontam: @JelgavaLV, kas 2010.gada decembrī pēc sekotāju skaita bija otrais populārākais starp pašvaldību kontiem Latvijā.

Portāla www.jelgava.lv apmeklētāju statistika pa gadiem



Avots: Jelgavas pilsētas pašvaldības informācija

4.1.1. „Zemgales INFO”

Jelgavas pilsētas pašvaldības aģentūra «Zemgales INFO» (turpmāk tekstā – aģentūra) ir iestāde, kura īsteno pašvaldības kompetencē esošas funkcijas realizēšanu – sabiedrības izglītošanu, nodrošinot objektīvas informācijas apriti vietējā sabiedrībā.

2010.gadā aģentūra sagatavoja un izplatīja pilsētas iedzīvotājiem 51 bezmaksas laikraksta «Jelgavas Vēstnesis» numuru. Katra numura tirāža bija 28 000 eksemplāru.

2010.gada martā «Latvijas faktu» veiktajā socioloģiskajā aptaujā 75,3% no aptaujātajiem jelgavniekiem kā nozīmīgāko informācijas avotu par norisēm pilsētā minēja tieši «Jelgavas Vēstnesi». 2009.gadā veiktajā aptaujā «Jelgavas Vēstnesi» par nozīmīgāko informācijas avotu atzina 71,3% respondentu, bet 2007.gada nogalē šis skaits bija 49,2%. Līdz ar to var secināt, ka laikraksta informatīvā nozīme pakāpeniski pieaug. Jāatzīmē, ka 91,5% no 2010.gada martā veiktās aptaujas respondentiem, laikraksta lasītājiem, to novērtē pozitīvi. Tas apliecina, ka laikraksta saturs iedzīvotājiem ir saistošs un sniedz nepieciešamo informāciju.

Aģentūra uztur arī otru informācijas resursu – portālu www.jelgavasvestnesis.lv, kurā vairāk nekā divdesmit dažādās sadaļās interneta vidē tiek nodrošināti gan operatīvie ziņu materiāli, gan cita pilsētas iedzīvotājiem aktuāla informācija. Papildus teksta ziņu materiāliem un fotoreportāžām, portāla saturs tiek papildināts arī ar videomateriāliem. 2010.gadā, salīdzinot ar 2009.gadu, portāla unikālo apmeklētāju skaits pieaudzis par 25%, sasniedzot vidēji 800 apmeklētāju dienā.

4.2. Pasākumi sabiedrības viedokļa izziņāšanai

2010.gadā martā SIA „Latvijas fakti” pašvaldības uzdevumā veica socioloģisko aptauju par pašvaldības sniegtajiem pakalpojumiem un pilsētai aktuāliem jautājumiem.

Veiktajā sabiedriskās domas aptaujā Jelgavā 72% pilsētnieku atzina, ka ekonomiskā situācija, salīdzinot ar iepriekšējo gadu, ir pasliktinājusies, taču, neskatoties uz to, vairāku dzīves jomu attīstība vērtēta pozitīvi. Iedzīvotāji atzinīgi novērtējuši kultūras dzīvi pilsētā, tirdzniecības centru un veikalu atklāšanu, pilsētvides sakārtošanu un etnisko saskaņu Jelgavā, savukārt visvairāk pilsētniekus uztraukuši ielu un ceļu remontu un jaunu rūpniecības uzņēmumu būve.

Gandrīz katrs otrais (46,7%) Jelgavas iedzīvotājs atzina, ka informācija par pašvaldības darbību un pieņemtajiem lēmumiem ir pietiekama. Salīdzinājumā ar 2008. un 2009.gada aptaujām, šādu viedokli paudušo jelgavnieku skaits ir pieaudzis.

Ar pašvaldības sniegto sociālo palīdzību apmierināti vairāk nekā 48,3% aptaujāto, kas ir par 12% vairāk kā 2009.gada aptaujā.

Pie aktuālām problēmām aptaujātie minēja ielu/ ceļu seguma atjaunošanu/remontu un jaunu darba vietu radīšanu/ bezdarbu.

Tāpat kā iepriekš veiktajās aptaujās, lielākā daļa pilsētnieku par piemērotāko Jelgavas attīstības modeli izvēlējušies Jelgavu kā Zemgales novada ekonomisko un kultūras centru.

Arī portālā www.jelgava.lv regulāri tiek publicētas aptaujas par tobrīd aktuāliem vai pilsētai nozīmīgiem jautājumiem. Atbildes uz aptaujas jautājumu sniedz vidēji 300-350 apmeklētāju, bet uz aktuālākajiem jautājumiem atbildi sniedz līdz pat 3000 portāla apmeklētāju.

4.3. Pašvaldības līdzdalība sadarbības projektos, biedrībās, nodibinājumos

Jelgavas pilsētas ārējo un starptautisko sakaru politika tiek realizēta saskaņā ar pilsētas attīstības stratēģijas prioritātēm, kur svarīga vieta ir atvēlēta jautājumiem, kas saistīti ar labvēlīgas vides radīšanu investīciju piesaistei, kultūrvēsturiskā mantojuma saglabāšanu, kultūrvides, sporta dzīves veidošanu, izglītības līmeņa paaugstināšanu un zinātnes attīstību.

Sadarbība tiek veikta Eiropas Savienības projektu līmenī, dažādu institūciju un sabiedrisko organizāciju līmenī, pašvaldības darbinieku līmenī.

2010.gadā Latvijas Pašvaldību savienības (LPS) dome uzticēja Jelgavas pilsētas domes priekšsēdētājam Andrim Rāviņam pārstāvēt Latvijas pašvaldību intereses Vietējo un reģionālo varu kongresā. Kongress dot iespēju pašvaldību politiķiem diskutēt par kopīgām problēmām, apspriest esošo pieredzi un izteikt savus priekšlikumus valdībām; pārstāvēt Eiropas vietējo pašvaldību un reģionu viedokli Eiropas Padomē; būt padomdevējam Ministru Komitejai un Parlamentārajai Asamblejai par visiem Eiropas vietējās un reģionālas politikas aspektiem u.c. Andris Rāviņš piedalījās abās kongresa plenārsēdes, kā arī darbojās Ilglaicīgās attīstības komitejā, kas izskata vides, telpiskās un pilsētplānošanas jautājumus.

2010.gada 12.maijā Jelgava kļuva par Eiropas Ceļu satiksmes drošības hartas dalībnieci. Ar parakstīšanas brīdi pilsēta apņēmas radīt drošu ceļu infrastruktūru visiem satiksmes dalībniekiem, samazinot ceļu satiksmes negadījumu un bojā gājušo skaitu pašvaldības teritorijā.

Notiek nepārtraukts darbs pie 2009.gada sākumā parakstītā Eiropas pilsētu mēru pakta. Ar pakta parakstīšanas brīdi pilsēta iekļaujas kopīgās aktivitātēs, kas īsteno energopolitiku Eiropas Savienības kontekstā. Tas nozīmē, ka līdz 2020.gadam Jelgava apņemas samazināt CO₂ emisijas par vismaz 20%, izstrādāt un realizēt ilgtspējīgas enerģijas plānu, lai realizētu efektīvu energoefektivitātes politiku pilsētā, mobilizējot pilsētas iedzīvotājus nopietni risināt jautājumus, kas saistīti ar enerģijas taupību, saprātīgu izmantošanu un mājokļu siltināšanu.

Regulāra ir sadarbība ar ārvalstu vēstniecībām un pārstāvniecībām Latvijā. 2010.gads diplomātijā bija īpašs ar to, ka Jelgavā tika uzņemti:

- Amerikas Savienoto Valstu Ārkārtējā un pilnvarotā vēstniece Džudeta Gārbere oficiālā vizītē apmeklēja Jelgavu, tikās ar pilsētas vadību un apmeklēja vairākus uzņēmumus un izglītības iestādes;
- Francijas Republikas Ārkārtējā un pilnvarotā vēstniece Šantala Puarē oficiālā vizītē apmeklēja pilsētu, lai iepazītos ar pilsētplānošanas un attīstības jautājumiem, un piedalītos Jelgavas Sv. Trīsvienības baznīcas torņa atklāšanas pasākumā. Francijas Kultūras Centra vadītājs Ž.L.Lepretre vairākkārtēji apmeklēja Jelgavu, lai atbalstītu sadarbības iespējas ar Rueil – Malmaison Francijā;
- Jelgavā tika uzņemta Rueil – Malmaison pilsētas delegācijas, kas piedalījās Latvijas Republikas 92.gadadienas svinībās un apmeklēja kultūras pasākumus veltītus valsts svētkiem;

- Lielbritānijas un Ziemeļīrijas Apvienotās Karalistes Ārkārtējais un pilnvarotais vēstnieks Endrjū Sopers apmeklēja Jelgavu, lai iepazītos ar sporta dzīvi pilsētā, piedalītos Zemgales Olimpiskā centra atklāšanā un noskatītos futbola maču starp futbola klubiem „Jelgava” un „Blackpool”;
- Īrijas Ārkārtējais un pilnvarotais vēstnieks Brendans Makmahons oficiālā vizītē apmeklēja pilsētu, tikās ar pilsētas vadību, iepazīnās ar kultūras dzīvi Jelgavā un apmeklēja 12. Starptautisko Ledus skulptūru festivālu;
- Ķīnas Tautas Republikas Ārkārtējais un pilnvarotais vēstnieks apmeklēja Jelgavu iepazīšanās vizītē, kuras laikā tika pārrunātas Jelgavas, Šeņjanas un Huludao pilsētas ekonomiskās sadarbības iespējas, kuras plānots attīstīt 2010. un 2011.gadā;
- Taipejas misijas pārstāvis Latvijā apmeklēja Jelgavu, tikās ar pilsētas vadību, iepazīnās ar pilsētas uzņēmējdarbības attīstību un kultūras dzīvi;
- Jelgavu darba vizītē apmeklēja Krievijas galvaspilsētas Maskavas valdības delegācija, ko vadīja pilsētas mērs. Vizītes laikā notika jaunuzceltās rūpnīcas AMO Plant apmeklējums, delegācija piedalījās rūpnīcas AMO Plant ražošanas ceha atklāšanā, iepazīnās ar autobusu ražotni, kā arī ar rūpnīcas nākotnes perspektīvām;
- Lielbritānijas un Ziemeļīrijas Apvienotās Karalistes, Kanādas, Lietuvas vēstniecību pārstāvji apmeklēja Jelgavu, lai piedalītos tradicionālajā Atceres svētdienā jeb Sarkanās magones dienā, kad Eiropā tiek pieminēti visos karos kritušie, kas aizstāvējuši savu valstu neatkarību un nodrošinājuši miera uzturēšanu sabiedrotajiem;
- Pieredzes apmaiņas vizītēs Jelgavu apmeklēja Baltkrievijas pašvaldību darbinieki, lai iepazītos ar pašvaldības darbu, izglītības un kultūras jomām, Serbijas pašvaldību darbinieki, lai iepazītos ar realizētajiem ES projektiem ūdens saimniecības un atkritumu apsaimniekošanas jomā, Lietuvas galvaspilsētas - Viļņas pilsētas vadība apmeklēja Jelgavu, lai iepazītos ar komunālo jautājumu organizāciju pilsētā.

Jelgavas pašvaldībai ir noslēgti sadraudzības līgumi ar četrpadsmit valstu pašvaldībām: Vejle (Dānija), Naka, Halleforsa (Zviedrija), Šauļi (Lietuva), Pērnava (Igaunija), Belostoka (Polija), Baranoviči (Baltkrievija), Šin-jinga (Taivāna), Alkamo (Itālija), Ivano – Frankovska (Ukraina), Rueil – Malmaison (Francija), Maskavas Dienvidu administratīvā apgabala prefektūra, Magadana (Krievija), Novu - Odesa (Brazīlija).

Svarīgākās sadarbības jomas:

- izglītība, intelektuālo resursu attīstība;
- kultūra;
- sociālā labklājība, atkarību izraisošu vielu profilakse;
- uzņēmējdarbības un ražošanas attīstība;
- pievilcīgas pilsētvides veidošana un komunālo jautājumu risināšana;
- energoefektivitātes jautājumu risināšana.

2010.gadā notika vairākas svarīgas vizītes. No 15. līdz 23. oktobrim Andris Rāviņš kopā ar Jelgavas delegāciju 12 cilvēku sastāvā devās komandējumā uz Ķīnas Tautas Republiku. Jelgavas delegācijā tika iekļauti pilsētas izglītības, kultūras, veselības aizsardzības un uzņēmējdarbības nozaru pārstāvji. Jelgavas pilsētas domes priekšsēdētājam 16.oktobrī Pekinā notika tikšanās ar Latvijas Republikas vēstnieci Ķīnas Tautas Republikā Ingrīdu Levrences kundzi, 17.oktobrī delegācija apmeklēja Huludao pilsētu un tikās ar pilsētas vadību, lai pārrunātu sadarbības iespējas. Notika arī pilsētas attīstības un ekonomisko zonu apmeklējums. No 18.oktobra Jelgavas pilsētas domes priekšsēdētājs ar Jelgavas delegāciju pievienojās Latvijas Valsts prezidenta darba vizītes programmai. Delegācija vizītes laikā piedalījās biznesa forumos un semināros Šanhajā un Šeņjanā. 20.oktobrī Jelgavas pilsētas domes priekšsēdētājs Andris Rāviņš un Liaoningas provinces pilsētas Huludao mērs Sun Zhaolin parakstīja sadarbības memorandu. Saskaņā ar memorandu, Jelgavas un Huludao pilsētas apņemas veicināt sapratni, nostiprināt un attīstīt sadarbību. Memorands paredz sadarbību attīstīt vairākās jomās – ekonomikā, izglītībā, zinātnē un tehnoloģijās, kā arī kultūrā. Vizītes mērķis ir veicināt ekonomikas, izglītības un kultūras sadarbību starp abām valstīm.

Huludao, kas atrodas Ļiņņinas provinces DR pie Austrumķīnas jūras, pilsētas statusu ieguvusi pirms 20 gadiem un pašlaik piedzīvo strauju ekonomisko attīstību. Pilsētā ir 2,8 miljoni iedzīvotāju, galvenās attīstības prioritātes ir rūpniecība, tūrisms, kultūra, izglītība. Pilsētā ir attīstīta metālapstrāde, naftas pārstrāde, siltumenerģijas ražošana, kuģu būvniecība un tekstilrūpniecība.

No 19. līdz 21.decembrim Jelgavas pilsētas domes priekšsēdētājs Andris Rāviņš Latvijas Valsts prezidenta Valda Zatlera pavadošās delegācijas sastāvā devās uz Krievijas Federācijas galvaspilsētu Maskavu, t.sk. lai piedalītos Latvijas – Krievijas biznesa forumā, Valsts prezidenta sarunās ar Maskavas mēru Sergeju Sobjaņinu un Valsts delegācijas sastāvā tiktos ar Sanktpēterburgas gubernatori Valentīnu Matvijenko. Vizītes galvenais mērķis bija pārrobežu ekonomiskās sadarbības veicināšana.

Jelgavas pilsētas delegācijas viesojās Jelgavas sadraudzības pilsētu svētkos Belostokā, Ivano – Frankovskā, un Šauļos, kā arī septembrī Domes priekšsēdētājs devās darba vizīte uz Maskavu, lai tiktos ar Maskavas Dienvidu administratīvā apgabala jaunielcelto Prefektu Georgiju Smoļejevu.

Jelgava ir Baltijas Jūras Pilsētu savienības dalībniece, organizācija sniedz plašas iespējas pilsētai sadarboties ar citu Eiropas pašvaldību speciālistiem. Organizācijas iekšienē darbs tiek organizēts komisijās, kuras apmeklē pašvaldībā strādājošie attiecīgās jomas speciālisti, tas padziļina profesionālās zināšanas, sniedz pieredzes apmaiņas iespējas un ļauj veidot sadarbības tīklus.

Mūsu pilsēta ir atvērta gan ārvalstu viesiem, gan arī pilsētas politiķi un speciālisti ir gatavi doties pieredzes apmaiņas braucienos, prezentēt mūsu pilsētas attīstības iespējas un tendences ārvalstīs.

2010.gadā notikušie pasākumi un augstāk minētās vizītes pierāda, ka Jelgava ir starptautiski atpazīstama, un pilsēta spēj veidot sadarbību Austrumu un Rietumu dimensijā.

Biedrības un nodibinājumi, kuros Jelgavas pilsētas dome ir dibinātāja vai dalībniece

Nr.	Nosaukums, adrese	Reģistrācijas numurs	Reģistrēta Biedrību reģistrā	Datums, no kura esam dalībnieki (domes lēmums)
1.	Latvijas Tirdzniecības un rūpniecības kamera, Rīga, K.Valdemāra iela 35	40003081501	31.08.2005.	25.01.1993. Jelgavas pilsētas Tautas deputātu padomes administrācijas vēstule Nr.9/03 (Biedru anketa). Biedri no 04.02.1993.
2.	Latvijas Lielo pilsētu asociācija, Rīga, Mazā Jauniela 5	40008062649	15.09.2004.	09.08.2001. DL Nr.16/11
3.	Latvijas Pašvaldību savienība, Rīga, Mazā Pils iela 1	40008020804	02.07.2004.	26.03.1992. Pilsētas padomes 16. sesijas lēmums
4.	Sporta padome (darbojas pie LPS)			
5.	Latvijas Pašvaldību izpilddirektoru asociācija, Rīga, Mazā Pils iela 1			10.09.1998. DL Nr.19/7
6.	Latvijas Atkritumu saimniecības uzņēmumu asociācija, Jelgava, Lielā iela 6	000801392	10.11.2005.	22.07.1994. DL Nr.4/5
7.	Sporta tālākizglītības atbalsta fonds (nodibinājums), Jelgava, Lielā iela 11	40008088826	03.03.2005.	16.12.2004. DL Nr.17/10; 28.09.2006. DL Nr. 15/18
8.	Fonds «Atbalsts kultūrai	40008091258	23.05.2005.	10.03.2005. DL Nr.3/15

Nr.	Nosaukums, adrese	Reģistrācijas numurs	Reģistrēta Biedrību reģistrā	Datums, no kura esam dalībnieki (domes lēmums)
	Jelgavā», Jelgava, Krišjāņa Barona iela 6			
9.	Izglītības atbalsta fonds, Jelgava, Lielā iela 11	40008090214	21.04.2005.	17.02.2005. DL Nr.2/4
10.	Jāņa Bisenieka fonds, Jelgava, Akadēmijas iela 10	4000809105	18.05.2005.	10.11.2004. DL Nr.15/2
11.	Zemgales tūrisma attīstības biedrība, Jelgava, Svētes iela 33	500008083021	29.06.2004.	20.05.2004. DL Nr.6/5
12.	Zinātnes, inovāciju un testēšanas centrs, Jelgava, Svētes iela 33	40008090676	05.05.2005.	16.06.2005. DL Nr.8/7
13.	Baltijas pilsētu savienība	UR nav, starptautiska	-	10.02.2000. DL Nr.3/14
14.	Eiropas reģions «Saule»	UR nav, starptautiska	-	23.09.1999. DL Nr.24/13
15.	Latvijas tūrisma informācijas organizāciju asociācija «LATTŪRINFO», Limbažu raj., Salacgrīva, Rīgas iela 10a – 4033	000801547	26.01.2006.	05.12.2000. DL Nr.23/6
16.	Gaisa Sporta Sertifikācijas centrs			04.02.2008. vēstule Nr.2-22/309
17.	Zemgales reģionālā enerģētikas aģentūra	40008134754	12.12.2008.	25.09.2008. DL 13/11
18.	Basketbola klubs „Zemgale”	40008028066	25.08.2005.	05.11.2008. DL 16/3
19.	Volejbola klubs „Jelgava”	40008105914	04.09.2006.	05.11.2008. DL 16/3
20.	„Futbola klubs Jelgava”	40008089380	21.03.2005.	05.11.2008. DL 16/3

Avots: Jelgavas pilsētas pašvaldības informācija

5. NĀKAMAJĀ GADĀ PLĀNOTIE PASĀKUMI

2011.gadā Jelgavas pilsētas pašvaldības plānotie pasākumi saistīti galvenokārt ar pašvaldības funkciju izpildi un vērienīgu investīciju projektu īstenošanu, kas uzskatāmi parādīts 2011.gada budžeta izdevumu plānā.

Jelgavas pilsētas pašvaldības 2011.gada plānotie budžeta izdevumi

Valdības funkcija	2011.gada izdevumu plāns
I. Izdevumi atbilstoši funkcionālajām kategorijām	37622713
Vispārējie valdības dienesti	5322240
Sabiedriskā kārtība un drošība	1624397
Ekonomiskā darbība, t.sk.	8333527
Autotransports	7992392
Ceļu un ielu infrastruktūras funkcionēšana, izmantošana, būvniecība un uzturēšana	239635
Eiropas Ekonomiskās zonas un Norvēģijas valdības divpusējais finanšu instrumentu projekts "Publiskās partnerības ieviešana Jelgavas ielu apsaimniekošanā"	21099
Dotācija zaudējumu kompensācijai pašvaldības SIA "Jelgavas autobusu parks"	694850
ERAF projekts „Dobeles šosejas rekonstrukcija Jelgavas pilsētā”	2330431

Valdības funkcija	2011.gada izdevumu plāns
<i>ERAF projekts "Ielu infrastruktūras attīstība un Driksas upes krastmalas sakārtošana"</i>	4706377
Tūrisms	150665
<i>ERAF projekts "Reģiona nozīmes tūrisma un kultūrizglītības centra izveide Jelgavā"</i>	2550
<i>Jelgavas reģionālais tūrisma centrs</i>	148115
Pārējā citur neklasificētā ekonomiskā darbība	190470
<i>Zemes reformas darbība, zemes īpašuma un lietošanas tiesību pārveidošana</i>	15000
<i>Projektu sagatavošana un izstrāde</i>	63812
<i>Projekts "Administratīvā sloga samazināšana uzņēmējiem Latvijas-Lietuvas pierobežu reģionos"</i>	1675
<i>Baltijas jūras transnacionālā sadarbības programmas projekts "Energoefektīva un saskaņota darbība pilsētas attīstībā"</i>	47102
<i>Intelīgentās enerģijas -Eiropas programmas projekts "Zemgales reģionālās enerģijas aģentūras izveide enerģijas vadības un efektivitātes atbalstīšanai"</i>	51676
<i>Projekts „Jelgavas pilsētas attīstības plānošanas kapacitātes paaugstināšana”</i>	11205
Vides aizsardzība, t.sk.	1025623
Atkritumu apsaimniekošana	760109
<i>Ielu, laukumu, publisko dārzu un parku tīrīšana un atkritumu savākšana (aģentūras "Pilsētsaimniecība" funkcija)</i>	610109
<i>Pilsētas sanitārā tīrīšana (SIA "Zemgales EKO" funkcija)</i>	150000
Notekūdeņu apsaimniekošana	159370
<i>Vides piesārņojuma novēršana un samazināšana - Eiropas lauksaimniecības garantijas fonda projekts "Lielupes gultnes tīrīšana un Lielupes labā krasta aizsargdambja posmā no dzelzceļa tilta līdz Rīgas ielai atjaunošana"</i>	106144
Pašvaldības teritoriju un mājokļu apsaimniekošana	1337583
Veselība	102810
Atpūta, kultūra un reliģija	2458502
Atpūtas un sporta pasākumi	607782
<i>Iestāde "Sporta servisa centrs"</i>	141546
<i>Jelgavas Sporta halles uzturēšana</i>	247536
<i>Dotācijas sporta pasākumiem</i>	216700
<i>Dotācija Sporta tālākizglītības atbalsta fondam</i>	2000
Kultūra	1521437
<i>Bibliotēkas - iestāde "Jelgavas zinātniskā bibliotēka"</i>	319282
<i>Muzeji</i>	279761
<i>Iestāde "Jelgavas Ģederta Eliasa Vēstures un mākslas muzejs"</i>	178148
<i>EEA granta projekts "Ādolfa Alunāna memoriālā muzeja pakalpojumu dažādošana un koka ēkas restaurācija"</i>	101613
Kultūras centri, nami un klubi	602809
<i>Aģentūra "Kultūra"</i>	430609
<i>Aģentūras pasākumi</i>	172200
Teātri, izrādes un koncertdarbība	57890
Pārējā citur neklasificētā kultūra	261695
<i>Dotācija Tautas mākslas kolektīviem</i>	124695
<i>Pilsētas nozīmes pasākumi</i>	137000
<i>Izdevniecība - aģentūra "Zemgales INFO"</i>	218000
Reliģisko organizāciju un citu biedrību un nodibinājumu pakalpojumi - dotācijas biedrībām un nodibinājumiem	111283
Izglītība	14149349
Pirmsskolas izglītības iestādes	2924318
<i>Pirmsskolas izglītības iestāžu uzturēšana</i>	2507581
<i>ERAF projekts "Jelgavas pašvaldības pirmsskolas izglītības iestādes ēkas Pulkveža</i>	416737

Valdības funkcija	2011.gada izdevumu plāns
<i>Brieža ielā 23a rekonstrukcija</i>	
Vispārējās izglītības mācību iestāžu izdevumi	6743031
<i>Jelgavas vispārīzglītojošās skolas un šo skolu projektu realizācijai</i>	5351279
<i>Internātpamatskolu uzturēšanas izdevumi</i>	755661
<i>Klimata pārmaiņu finanšu instrumenta projekts "Energoefektivitātes paaugstināšana Jelgavas pilsētas pašvaldības izglītības iestāžu ēkās"</i>	350671
<i>ERAF projekts "Kvalitatīvai dabas zinātņu apguvei atbilstošas materiālās bāzes nodrošināšana Jelgavas pilsētas izglītības iestādēs"</i>	179243
<i>ERAF projekts "Jelgavas pilsētas speciālo izglītības iestāžu infrastruktūras sakārtošana"</i>	106177
Profesionālā vidējā izglītība	1412295
<i>Jelgavas Amatu vidusskola un tās projektu realizācija</i>	742450
<i>Latvijas-Lietuvas pārrobežu sadarbības programmas projekts "Sadarbība mācību programmu kvalitātes uzlabošanai"</i>	63158
<i>ERAF projekts „Mācību aprīkojuma modernizācija un infrastruktūras uzlabošana Jelgavas Amatu vidusskolā”</i>	606687
Interese un profesionālās ievirzes izglītība	1558123
<i>Bērnu un jauniešu izglītības centrs "Junda"</i>	476190
<i>Jelgavas mākslas skola</i>	112647
<i>Jelgavas sporta skolas</i>	969286
Līmeņos nedefinēta izglītība pieaugušajiem	592774
<i>Iestāde "Jelgavas reģionālais Pieaugušo izglītības centrs"</i>	385158
<i>Projektu realizācija (JRPIC)</i>	207616
Atbalsta fondi - subsīdija Izglītības atbalsta fondam un Bisenieka fondam	3000
Pārējā izglītības vadība	915808
<i>Iestāde "Jelgavas Izglītības pārvalde" un izglītības pārvaldes projektu realizācija</i>	674454
<i>ERAF projekts "Izglītības iestāžu informatizācija Jelgavas pilsētā"</i>	241354
Sociālā aizsardzība	3268682
II. Finansēšana	3115670
Saņemto ilgtermiņa aizņēmumu atmaksa	3081395
Akcijas un cita līdzdalība komersantu pašu kapitālā	34275
Pamatkapitāla palielināšana SIA "Zemgales Olimpiskais centrs"	34275
PAVISAM IZDEVUMI	40 738 383

Liela uzmanība no pašvaldības puses tiek veltīta pilsētas infrastruktūras attīstībai, ieguldījumi kurā lielākoties tiek īstenoti ar Eiropas Savienības finansētu projektu palīdzību.

2011.gadā turpināsies būvniecības darbi jau iepriekšējos gados uzsāktos objektos, kurus plānots pabeigt 2011.gadā, gan arī tiks uzsākti jauni projekti, t.sk. ar Eiropas Savienības finanšu instrumentu atbalstu:

- ielu rekonstrukcijā – Čakstes bulvāra un Raiņa ielas, Dobeles šosejas, Garozas ielas rekonstrukcija;
- komunālajā saimniecībā - SIA "Jelgavas ūdens" turpinās darbu pie projekta "Ūdensapgādes un kanalizācijas pakalpojumu attīstība Jelgavā, II kārtā" īstenošanas, savukārt SIA „Fortum Jelgava” uzsāks darbu pie biokurināmā koģenerācijas elektrostacijas izveides Rūpniecības ielā 73;
- energoefektivitātes paaugstināšanā - sociālās dzīvojamās mājas Oskara Kalpaka ielā 9 siltināšana;
- veselības aprūpē - SIA "Jelgavas pilsētas slimnīca", piesaistot Eiropas reģionālās attīstības fonda līdzekļus, veiks patoloģijas nodaļas, histoloģijas laboratorijas un ambulatorās pieņemšanas nodaļas būvniecību;

- izglītībā - Jelgavas pašvaldības pirmsskolas izglītības iestādes ēkas Pulkveža Brieža ielā 23a rekonstrukcijas pabeigšana, energoefektivitātes paaugstināšana Jelgavas pilsētas pašvaldības 7 izglītības iestāžu ēkās, speciālo izglītības iestāžu infrastruktūras sakārtošana, Amatu vidusskolas infrastruktūras sakārtošana un mācību bāzes modernizācija;
- u.c.

Kā katru gadu, tiks organizēti gan pilsētas iedzīvotājiem, gan viesiem nozīmīgi un gaidīti kultūras pasākumi:

Nozīmīgākie kultūras pasākumi Jelgavas pilsētā 2011. gadā

Datums	Pasākuma nosaukums
15.01.2011.	Pareizticīgo Ziemassvētku koncerts
11.-13.02.2011.	13. Starptautiskais ledus skulptūru festivāls
12.02.2011.	Latvijas deju ansambļu koncerts „Mēs mīlam dejā”
14.02.2011.	Sv. Valentīna balle
23.02.2011.	22. Studentu folkfestivāls
05.03.2011.	TDA „Kalve” salidojuma koncerts
11.03.2011.	Vokālajam ansamblim „Rūta 20”
12.03.2011.	Ulda Ozola deju koncerts
23.03.2011.	Pavasara koncerts
02.04.2011.	JDK „Skalbe” 20 gadu jubilejas koncerts
24.04.2011.	Lieldienu Pastaiga
07.-08.05.2011.	Latvijas stādu diena
08.05.2011.	„Mātes dienai veltīts koncerts”
14.05.2011.	Deju koncerts „Man liekas, ka lidot protu”
14.05.2011.	Muzeju nakts
27.-29.05.2011.	Jelgavas pilsētas svētki
23.06.2011.	Zāļu tirgus
08.-10.07.2011.	5. Starptautiskais Smilšu skulptūru festivāls
27.08.2011.	XI Vispārējie Latvijas Piena, Maizes un Medus svētki, IX. Piena paku laivu regate
09.- 11.08.2011.	Starptautiskais Teātru festivāls „Baltijas rampa”
10.-11.09.2011.	Metāla skulptūru festivāls
Septembrī	Dzejas dienas
17.09.2011.	Rudens gadatirgus „Miķeļdienu gaidot”
29.09.2011.	Azemitaloga svētki
08.- 9.10.2011.	13. Latvijas Amatierteātru festivāls „No aktiera nāk joki”
30.10.2011.	Latvijas deju ansambļu koncerts „Rudens danči”
16.11.2011.	Studentu dienas ieskaņu koncerts
17.11.2011.	Studentu diena
18.11.2011.	Latvijas Republikas proklamēšanas dienas sarīkojumi
01.12.2011.	Lielās egles iedegšana
17.12.2011.	Ziemassvētku gadatirgus
17.12.2011.	Ziemassvētku balle

Lai nodrošinātu uzsākto aktivitāšu ilgtspēju, pašvaldībā notiek regulāri plānošanas un organizatoriskie darbi Jelgavas attīstības veicināšanai.

PIELIKUMI

Jelgavas pilsētas pašvaldības 2010.gada konsolidētā budžeta resursi

IEŅĒMUMU NOSAUKUMI	2009. gada precizētais plāns	2010. gada precizētais plāns	"+"vai "- "salīdzināju mā ar 2009.gada precizēto plānu	2011.gada plāns
1. Nodokļu ieņēmumi	21 887 475	22 595 163	707 688	20 371 175
Iedzīvotāju ienākuma nodoklis	20 531 852	21 039 938	508 086	18 444 306
Saņemts no Valsts kases sadales konta iepriekšējā gada nesadalītais iedzīvotāju ienākuma nodokļa atlikums		293 639	293 639	224 832
Saņemts no Valsts kases sadales konta pārskata gadā ieskaitītais iedzīvotāju ienākuma nodoklis	20 531 852	20 746 299	214 447	18 219 474
Nekustamā īpašuma nodoklis par zemi	462 880	518 289	55 409	711 186
Nekustamā īpašuma nodoklis par ēkām	678 743	861 936	183 193	741 865
Nekustamā īpašuma nodoklis par mājokļiem				328 818
Azartspēļu nodoklis	214 000	175 000	-39 000	145 000
2.Nenodokļu ieņēmumi	348 225	269 500	-78 725	248 200
Ieņēmumi no uzņēmējdarbības un īpašuma	31 295	2 300	-28 995	5 600
Valsts (pašvaldību) nodevas un kancelejas nodevas	110 563	54 900	-55 663	52 500
Valsts nodevas, kuras ieskaita pašvaldību budžetā	66 863	11 000	-55 863	15 500
Pašvaldību nodevas	43 700	43 900	200	37 000
Naudas sodi un sankcijas	95 000	125 000	30 000	118 000
Pārējie nenodokļu ieņēmumi	31 392	44 700	13 308	31 100
Ieņēmumi no privatizācijas	4 465	43 700	39 235	30 000
Ieņēmumi no apbūvēta zemes gabala privatizācijas	2 550	28 100	25 550	21 600
Ieņēmumi no dzīvojamo māju privatizācijas	145	600	455	700
Ieņēmumi no neapbūvēta zemes gabala privatizācijas	1 770	15 000	13 230	7 700
Ieņēmumi no budžeta iestāžu saņemto un iepriekšējos gados neizlietoto budžeta līdzekļu atmaksāšanas	24 587		-24 587	
Citi dažādi nenodokļu ieņēmumi	2 340	1 000	-1 340	1 100
Ieņēmumi no pašvaldības īpašuma iznomāšanas, pārdošanas un no nodokļu pamatparāda kapitalizācijas	79 975	42 600	-37 375	41 000
Ieņēmumi no ēku un būvju īpašuma pārdošanas	6 300	6 900	600	5 700
Ieņēmumi no zemes īpašuma pārdošanas	61 600	35 300	-26 300	35 300
Ieņēmumi no pašvaldību kustamā īpašuma un mantas realizācijas	255	400	145	
Ieņēmumi no valsts un pašvaldību īpašuma iznomāšanas	11 820		-11 820	
3.Transferti	14 620 265	11 224 037	-3 396 228	7 838 137
Valsts budžeta transferti	13 656 251	10 557 243	-3 099 008	7 211 153
Pašvaldību budžetā saņemtie uzturēšanas izdevumu transferti no valsts budžeta	7 810 448	8 064 601	254 153	4 673 096
Pašvaldību budžetā saņemtā valsts budžeta dotācija	475 488	408 841	-66 647	300 232

IEŅĒMUMU NOSAUKUMI	2009. gada precizētais plāns	2010. gada precizētais plāns	"+"vai "- "salīdzināju mā ar 2009.gada precizēto plānu	2011.gada plāns
Pašvaldību budžetā saņemtās valsts budžeta mērķdotācijas	7 024 863	6 322 404	-702 459	4 371 671
Pašvaldību budžetā saņemtie uzturēšanas izdevumu transferti ārvalstu finanšu palīdzības projektu īstenošanai no valsts budžeta iestādēm	179 431	1 286 435	1 107 004	101
Pārējie pašvaldību budžetā saņemtie valsts budžeta iestāžu uzturēšanas izdevumu transferti	130 666	46 921	-83 745	1 092
Pašvaldību budžetā saņemtie kapitālo izdevumu transferti un mērķdotācijas no valsts budžeta	1 322 369		-1 322 369	
Pašvaldību budžetā saņemtie valsts budžeta transferti Eiropas Savienības struktūrfondu finansēto projektu īstenošanai	4 523 434	2 492 642	-2 030 792	2 538 057
Pašvaldību budžetu transferti	964 014	666 794	-297 220	626 984
Ieņēmumi no vienas pašvaldības cita budžeta veida	142 747	0	-142 747	0
No speciālā budžeta uz pamatbudžetu	142 747		-142 747	
Ieņēmumi pašvaldību budžetā no citām pašvaldībām	821 267	666 794	-154 473	626 984
Ieņēmumi izglītības funkciju nodrošināšanai	638 739	604 560	-34 179	570 000
Ieņēmumi kultūras funkciju nodrošināšanai	12 000	11 984	-16	11 984
Ieņēmumi par līdzfinansējuma projektu īstenošanu	52 528	50 250	-2 278	45 000
Pārējie ieņēmumi no citām pašvaldībām	118 000		-118 000	
4.Budžeta iestāžu ieņēmumi	1 669 133	1 010 850	-658 283	855 479
Ieņēmumi no budžeta iestāžu sniegtajiem maksas pakalpojumiem un citi pašu ieņēmumi	1 653 314	997 449	-655 865	849 250
Budžeta iestāžu ieņēmumi no ārvalstu finanšu palīdzības	15 819	13 401	-2 418	6 229
I. KOPĀ PAMATBUDŽETA IEŅĒMUMI (1+2+3+4)	38 525 098	35 099 550	-3 425 548	29 312 991
II FINANSĒŠANA	5 356 576	12 097 721	6 741 145	11 767 997
Naudas līdzekļi gada sākumā	1 619 848	2 628 744	1 008 896	8 504 198
Aizņēmumi	3 674 510	9 466 759	5 792 249	3 263 799
Aizdevuma atmaksa no SIA "JNĪP"	62 218	2 218	-60 000	
III PAVISAM PAMATBUDŽETA RESURSI (I+II)	43 881 674	47 197 271	3 315 597	41 080 988
<i>Speciālais budžets</i>				
Privatizācijas fonda līdzekļi	25 912		-25 912	
Dabas resursu nodoklis	23 000	30 000	7 000	30 000
Mērķdotācija pašvaldību autoceļu (ielu) fondiem	719 908	518 646	-201 262	518 646
Mērķdotācija pašvaldībām pasažieru regulārajiem pārvadājumiem ar autobusiem	335 689	325 162	-10 527	311 190
IV Kopā speciālā budžeta ieņēmumi	1 104 509	873 808	-230 701	859 836
Finansēšana	502 242	33 631	-468 611	18 421
Speciālo budžetu naudas līdzekļi gada sākumā	502 242	33 631	-468 611	18 421

IEŅĒMUMU NOSAUKUMI	2009. gada precizētais plāns	2010. gada precizētais plāns	"+"vai "-"salīdzinājuma ar 2009.gada precizēto plānu	2011.gada plāns
IV KOPĀ SPECIĀLĀ BUDŽETA RESURSI	1 606 751	907 439	-699 312	878 257
Ziedojumu un dāvinājumu ieņēmumi	14 194	28 601	14 407	
V Finansēšana - naudas līdzekļi gada sākumā	52 594	38 603	-13 991	37 824
VI KOPĀ ZIEDOJUMU UN DĀVINĀJUMU RESURSI (IV + V)	66 788	67 204	416	37 824
VII PAVISAM SPECIĀLĀ BUDŽETA RESURSI AR ZIEDOJUMIEM UN DĀVINĀJUMIEM IEŅĒMUMI (IV+VI)	1 673 539	974 643	-698 896	916 081
PAVISAM KONSOLIDĒTĀ BUDŽETA RESURSI (III + VII)	45 555 213	48 171 914	2 616 701	41 997 069
KĀRTĒJIE GADA IEŅĒMUMI	39 643 801	36 001 959	-3 641 842	30 172 827
AIZŅĒMUMI	3 674 510	9 466 759	5 792 249	3 263 799
AIZDEVUMU ATMAKSA NO SIA "JNĪP"	62218	2 218	-60 000	
NAUDAS LĪDZEKĻI GADA SĀKUMĀ	2 174 684	2 700 978	526 294	8 560 443

2.tabula

Jelgavas pašvaldības 2010. gada konsolidētā budžeta ieņēmumu izpilde

IEŅĒMUMU NOSAUKUMI	2009. gada izpilde	2010. gada izpilde	"+"vai "-"salīdzinājumā ar 2009.gada izpildi
1. Nodokļu ieņēmumi	20 548 295	21 871 354	1 323 059
Iedzīvotāju ienākuma nodoklis	19 188 411	20 186 526	998 115
Saņemts no Valsts kases sadales konta iepriekšējā gada nesadalītais iedzīvotāju ienākuma nodokļa atlikums		293 639	293 639
Saņemts no Valsts kases sadales konta pārskata gadā ieskaitītais iedzīvotāju ienākuma nodoklis	19 188 411	19 892 887	704 476
Nekustamā īpašuma nodoklis par zemi	479 198	589 865	110 667
Nekustamā īpašuma nodoklis par ēkām	706 176	965 635	259 459
Azartspēļu nodoklis	174 510	129 328	-45 182
2.Nenodokļu ieņēmumi	356 190	251 423	-104 767
Ieņēmumi no uzņēmējdarbības un īpašuma	26 386	5 574	-20 812
Valsts (pašvaldību) nodevas un kancelejas nodevas	108 808	49 127	-59 681
Valsts nodevas , kuras ieskaita pašvaldības budžetā	67 319	14 915	-52 404
Pašvaldību nodevas	41 400	34 212	-7 188
Pārējās nodevas	89		-89
Naudas sodi un sankcijas	101 793	109 325	7 532
Pārējie nenodokļu ieņēmumi	35 201	41 905	6 704
Ieņēmumi no privatizācijas	9 432	41763	32331
Ieņēmumi no apbūvēta zemes gabala privatizācijas	3 808	23 083	19 275
Ieņēmumi no dzīvojamo māju privatizācijas	268	631	363

IEŅĒMUMU NOSAUKUMI	2009. gada izpilde	2010. gada izpilde	"+"vai "-" salīdzinājumā ar 2009.gada izpildi
Ieņēmumi no neapbūvēta zemes gabala privatizācijas	5 356	18 049	12 693
Ieņēmumi no budžeta iestāžu saņemto un iepriekšējos gados neizlietoto budžeta līdzekļu atmaksāšanas	24 490	92	-24 398
Citi dažādi nenodokļu ieņēmumi	1 279	50	-1 229
Ieņēmumi no valsts (pašvaldības) nekustamā īpašuma pārdošanas un no nodokļu pamatparāda kapitalizācijas	84 002	45 492	-38 510
Ieņēmumi no ēku un būvju īpašuma pārdošanas	6 693	5 637	-1 056
Ieņēmumi no zemes, meža īpašuma pārdošanas	64 279	39 518	-24 761
Ieņēmumi no pašvaldību kustamā īpašuma un mantas realizācijas	255	337	82
Ieņēmumi no valsts un pašvaldību kustamā īpašuma iznomāšanas	12 775		-12 775
3.Transferti	15 556 878	16 907 324	1 350 446
Valsts budžeta transferti	14 703 530	16 348 843	1 645 313
Ieņēmumi uzturēšanas izdevumiem pašvaldību pamatbudžetā no valsts budžeta	8 582 991	7 977 360	-605 631
Pašvaldību budžetā saņemtā valsts budžeta dotācija	1 271 905	421 512	-850 393
Pašvaldību budžetā saņemtās valsts budžeta mērķdotācijas	7 023 323	6 390 111	-633 212
Pašvaldību budžetā saņemtie uzturēšanas izdevumu transferti ārvalstu finanšu palīdzības projektu īstenošanai no valsts budžeta iestādēm	167 364	1 073 308	905 944
Pārējie pašvaldību budžetā saņemtie valsts budžeta iestāžu uzturēšanas izdevumu transferti	120 399	92 429	-27 970
Pašvaldību budžetā saņemtie kapitālo izdevumu transferti un mērķdotācijas no valsts budžeta	1 320 902		-1 320 902
Pašvaldību budžetā saņemtie valsts budžeta transferti Eiropas Savienības struktūrfondu finansēto projektu īstenošanai	4 799 637	8 371 483	3 571 846
Pašvaldību budžetu transferti	853 348	558 481	-294 867
Ieņēmumi no vienas pašvaldības cita budžeta veida	142 747	0	-142 747
No speciālā budžeta uz pamatbudžetu	142 747		-142 747
Ieņēmumi pašvaldību budžetā no citām pašvaldībām	710 601	558 481	-152 120
Ieņēmumi izglītības funkciju nodrošināšanai	561 831	496 247	-65 584
Ieņēmumi kultūras funkciju nodrošināšanai	12 000	11 984	-16
Ieņēmumi par līdzfinansējuma projektu īstenošanu	46 778	50 250	3 472
Pārējie ieņēmumi no citām pašvaldībām	89 992		-89 992
4.Budžeta iestāžu ieņēmumi	1 533 949	1 068 315	-465 634
Ieņēmumi no budžeta iestāžu sniegtajiem maksas pakalpojumiem un citi pašu ieņēmumi	1 517 472	1 058 093	-459 379
Budžeta iestāžu ieņēmumi no ārvalstu finanšu palīdzības	16 477	10 222	-6 255
I Kopā pamatbudžeta ieņēmumi (1+2+3+4)	37 995 312	40 098 416	2 103 104
II FINANSĒŠANA	3 651 501	8 226 389	4 574 888
Naudas līdzekļi	1 619 847	2 628 744	1 008 897
Aizņēmumi	1 969 436	5 595 428	3 625 992
Ieņēmumi no SIA "JNĪP" aizdevuma atmaksas	62 218	2 217	-60 001
III PAVISAM PAMATBUDŽETA RESURSI	41 646 813	48 324	6 677 992

IEŅĒMUMU NOSAUKUMI (I+II)	2009. gada izpilde	2010. gada izpilde 805	"+"vai "-" salīdzinājumā ar 2009.gada izpildi
<i>Speciālais budžets</i>			
Privatizācijas fonda līdzekļi	26 883		-26 883
Dabas resursu nodoklis	43 903	34 215	-9 688
Mērķdotācija pašvaldību autoceļu (ielu) fondiem	719 908	518 646	-201 262
Mērķdotācija pašvaldībām pasažieru regulārajiem pārvadājumiem ar autobusiem	335 689	325 162	-10 527
Pārējie ieņēmumi		17	17
IV Kopā speciālā budžeta ieņēmumi	1 126 383	878 040	-248 343
V Finansēšana	502 242	33 631	-468 611
Speciālo budžetu naudas līdzekļi gada sākumā	502 242	33 631	-468 611
VI KOPĀ SPECIĀLĀ BUDŽETA RESURSI (IV+V)	1 628 625	911 671	-716 954
Ziedojumu un dāvinājumu ieņēmumi	32 260	28 601	-3 659
Finansēšana -naudas līdzekļi gada sākumā	52 593	38 603	-13 990
VII KOPĀ ZIEDOJUMU UN DĀVINĀJUMU RESURSI	84 853	67 204	-17 649
VIII PAVISAM SPECIĀLĀ BUDŽETA RESURSI AR ZIEDOJUMIEM UN DĀVINĀJUMIEM IEŅĒMUMI (VI+VII)	1 713 478	978 875	-734 603
PAVISAM KONSOLIDĒTĀ BUDŽETA RESURSI (III + VIII)	43 360 291	49 303 680	5 943 389
KĀRTĒJIE GADA IEŅĒMUMI	39 153 955	41 005 057	1 851 102
IEŅĒMUMI NO SIA "JNĪP" AIZDEVUMU ATMAKSAS	62 218	2 217	-60 001
AIZŅĒMUMU LĪDZEKĻI	1 969 436	5 595 428	3 625 992
NAUDAS LĪDZEKĻU ATLIKUMS GADA SĀKUMĀ	2 174 682	2 700 978	526 296

3.tabula

Jelgavas pašvaldības 2010. gada konsolidētā budžeta izdevumu izpilde

<i>Pamatbudžeta izdevumi</i>			
IZDEVUMU NOSAUKUMS	2009. gada izpilde	2010. gada izpilde	"+"vai "-" "salīdzinājumā ar 2009.gada izpildi
I Kopā izdevumi pašvaldības funkciju nodrošināšanai	37 466 161	37 230 510	-335 541
Vispārējie valdības dienesti	5 748 029	5 427 030	-320 999
Sabiedriskā kārtība un drošība	1 716 539	2 064 444	347 905
Ekonomiskā darbība	5 188 840	6 313 731	1 124 891
Vides aizsardzība	2 550 795	1 891 341	-659 454
Pašvaldības teritoriju un mājokļu apsaimniekošana	1 499 355	1 211 862	-287 493
Veselība		99 890	99 890

Atpūta, kultūra un reliģija	2 225 002	2 235 328	10 326
Izglītība	16 157 142	14 880 459	-1 276 683
Sociālā aizsardzība	2 380 459	3 106 425	725 966
II Finansēšana	1 551 908	2 590 097	1 038 189
Aizņēmumu atmaksa	1 490 468	2 531 597	1 041 129
Akcijas un cita līdzdalība komersantu pašu kapitāla neskaitot kopieguldījumu akcijas (pamatkapitāla palielināšanai), t.sk.:	61 440	58 500	-2 940
<i>SIA "Zemgales EKO"</i>	<i>1 440</i>		<i>-1 440</i>
<i>SIA "JNĪP"</i>	<i>60 000</i>		<i>-60 000</i>
<i>SIA "Jelgavas komunālie pakalpojumi"</i>		<i>8 500</i>	<i>8 500</i>
<i>SIA "Jelgavas pilsētas slimnīca"</i>		<i>50 000</i>	<i>50 000</i>
III PAVISAM PAMATBUDŽETA IZDEVUMI (I+II)	39 018 069	39 820 607	702 648
<i>Speciālā budžeta izdevumi</i>			
Privatizācijas fonda līdzekļi	423 795		-423 795
Dabas resursu nodoklis	27 246	48 401	21 155
Mērķdotācija pašvaldību autoceļu (ielu) fondiem	793 807	519 687	-274 120
Mērķdotācija pašvaldībām pasažieru regulārajiem pārvadājumiem ar autobusiem	335 689	325 162	-10 527
Pārējie izdevumi	14 457		-14 457
IV Kopā speciālā budžeta izdevumi	1 594 994	893 250	-701 744
V Ziedojumu un dāvinājumu izdevumi	46 250	29 380	-16 870
VI PAVISAM SPECIĀLĀ BUDŽETA UN ZIEDOJUMU UN DĀVINĀJUMU IZDEVUMI (IV + V)	1 641 244	922 630	-718 614
PAVISAM KONSOLIDĒTĀ BUDŽETA IZDEVUMI (III + VI)	40 659 313	40 743 237	-15 966



Latvijas Republika

Jelgavas pilsētas dome

Lielā iela 11, Jelgava, LV 3001, tālrunis: 63005531, 63005538, fakss: 63029059

LĒMUMS

Jelgavā

28.04.2011.

Nr.5/1

JELGAVAS PILSĒTAS PAŠVALDĪBAS 2010.GADA PĀRSKATA APSTIPRINĀŠANA

(ziņo I.Škutāne)

Atklāti balsojot ar 10 balsīm PAR – A.Rāviņš, J.Strods, A.Garančs, M.Buškevičs, V.Ļevčenko, D.Olte, A.Rublis, A.Ķipurs, L.Gineite, A.Eihvalds, PRET – nav, ar 5 balsīm ATTURAS – M.Galkins, D.Liepiņš, S.Ņevojskis, S.Šalājevs, A.Ļitvinovs,

Saskaņā ar Latvijas Republikas likuma „Par pašvaldībām” 21.panta pirmās daļas 2.punktu, likumu „Par budžetu un finansu vadību” 30.panta pirmo daļu, likumu „Par grāmatvedību” un Ministru kabineta 17.08.2010. noteikumiem Nr.777 „Gada pārskata sagatavošanas kārtība”,

JELGAVAS PILSĒTAS DOME NOLEMJ:

1. Apstiprināt Jelgavas pilsētas pašvaldības 2010.gada pārskatu (pielikumā), kas iekļauj sevī:
 - 1.1. Finanšu pārskatu, kas sastāv no:
 - 1.1.1. Veidlapa Nr.1 "Balance";
 - 1.1.2. Veidlapa Nr.4-3 "Pārskats par darbības finansiālajiem rezultātiem";
 - 1.1.3. Veidlapa Nr.4-1 "Pašu kapitāla (neto aktīva) izmaiņu pārskats";
 - 1.1.4. Veidlapa Nr.2-NP "Naudas plūsmas pārskats";
 - 1.2. Vadības ziņojumu.
2. Apstiprināt finanšu pārskata pielikumus, kas sastāv no:
 - 2.1. Veidlapa Nr.1-1 "Naudas līdzekļu atlikumu izvietojums";
 - 2.2. Veidlapa Nr.4-2 "Pārskats par uzkrājumiem";
 - 2.3. Veidlapa Nr.5 "Nemateriālo ieguldījumu un pamatlīdzekļu izmaiņu pārskats";
 - 2.4. Veidlapa Nr.6 "Krājumu izmaiņu pārskats";
 - 2.5. Veidlapa Nr.7-1 "Līdzdalības kapitālsabiedrību kapitālā izmaiņu pārskats";
 - 2.6. Veidlapa Nr.7-3 "Pārējo finanšu ieguldījumu izmaiņu pārskats";
 - 2.7. Veidlapa Nr.7-4 "Finanšu ieguldījumu vērtspapīros izmaiņu pārskats";
 - 2.8. Veidlapa Nr.7-5 "Aizdevumu izmaiņu pārskats";
 - 2.9. Veidlapa Nr.8-AV "Pārskats par nākamo periodu izdevumiem un avansu maksājumiem";
 - 2.10. Veidlapa Nr.8-1 "Pārskats par debitoriem (prasībām)";
 - 2.11. Veidlapa Nr.8-2 "Pārskats par kreditoriem (saistībām)";
 - 2.12. Veidlapa Nr.9-1 "Pārskats par aizņēmumiem";
 - 2.13. Veidlapa Nr.9-2 "Pārskats par galvojumiem";
 - 2.14. Veidlapa Nr.2 "Pārskats par budžeta izpildi";
 - 2.15. Veidlapa Nr.2-DII "Pārskats par dažādiem ieņēmumiem un izdevumiem";
 - 2.16. Veidlapa Nr.22 "Budžeta iestāžu saraksts".

3. Apstiprināt grāmatvedības uzskaites pamatprincipu aprakstu.
4. Apstiprināt pārskata skaidrojumus, Lsk. skaidrojumus par budžeta izpildi.

Domes priekšsēdētājs

A.Rāviņš

Jelgava 28.04.2011.

REVIDENTS UN GRĀMĀLVEDIS

NEATKARĪGA REVIDENTA ZIŅOJUMS

Jelgavas pilsētas domei

Ziņojums par finanšu pārskatu

Mēs esam veikuši Jelgavas pilsētas pašvaldības (turpmāk tekstā „Pašvaldība”) 2010.gada konsolidētā finanšu pārskata revīziju. Revidētais finanšu pārskats ietver:

- 2010.gada 31.decembra pārskatu par pašvaldības finansiālo stāvokli – veidlapa Nr.1 "Bilance",
- 2010.gada pārskatu par darbības finansiālajiem rezultātiem – veidlapa Nr.4-3,
- pašu kapitāla (neto aktīva) izmaiņu pārskatu – veidlapa Nr.4-1,
- naudas plūsmas pārskatu – veidlapa Nr.2-NP,
- finanšu pārskata pielikumus, kas noteikti Latvijas Republikas Ministru kabineta 2010.gada 17.augusta noteikumu Nr.777 „Gada pārskata sagatavošanas kārtība” 4.5. punktā, grāmatvedības uzskaites pamatprincipu aprakstu, pārskatu skaidrojumus, t.sk. skaidrojumus par budžeta izpildi.

Šis konsolidētais finanšu pārskats ir sagatavots, apvienojot Pašvaldības struktūrvienību finanšu pārskatus, kā norādīts finanšu pārskata pielikumā. Pašvaldības radniecīgie uzņēmumi nav konsolidēti šajā finanšu pārskatā.

Vadības atbildība par konsolidētā finanšu pārskata sagatavošanu

Vadība ir atbildīga par šī konsolidētā finanšu pārskata sagatavošanu un tajā sniegtās informācijas patiesu atspoguļošanu saskaņā ar 2010.gada 17.augusta LR Ministru Kabineta noteikumiem Nr. 777 „Gada pārskata sagatavošanas kārtība”. Šī atbildība ietver tādu iekšējās kontroles izveidošanu, ieviešanu un uzturēšanu, kas nodrošina finanšu pārskatu, kas nesatur ne krāpšanas, ne kļūdu izraisītas būtiskas neatbilstības, sagatavošanu un patiesu atspoguļojumu, piemērotas grāmatvedības politikas izvēli un lietošanu, kā arī apstākļiem atbilstošu grāmatvedības aplēšu sagatavošanu.

Revidenta atbildība

Mēs esam atbildīgi par atzinumu, ko, pamatojoties uz mūsu veikto revīziju, izsakām par šo finanšu pārskatu. Mēs veicām revīziju saskaņā ar Latvijā atzītajiem Starptautiskajiem revīzijas standartiem. Šie standarti nosaka, ka mums jāievēro ētikas prasības un jāplāno un jāveic revīzija tā, lai iegūtu pietiekamu pārliecību par to, ka finanšu pārskatos nav būtisku neatbilstību.

Revīzija ietver procedūras, kas tiek veiktas, lai gūtu revīzijas pierādījumus par finanšu pārskatā uzrādīto summu un atklātās informācijas pamatotību. Procedūras tiek izvēlētas, pamatojoties uz revidenta profesionālu vērtējumu, ieskaitot krāpšanas vai kļūdu izraisītu būtisku neatbilstību riska novērtējumu finanšu pārskatā. Veicot šo riska novērtējumu, revidents nem vērē iekšējo kontroli, kas izveidota, lai nodrošinātu finanšu pārskata sagatavošanu un tajā sniegtās informācijas patiesu atspoguļošanu, ar mērķi noteikt apstākļiem piemērotas revīzijas procedūras, bet nevis lai izteiktu atzinumu par kontroles efektivitāti. Revīzija ietver arī pielietoto grāmatvedības uzskaites principu un nozīmīgu uzņēmuma vadības izdarīto pieņemumu pamatotības, kā arī finanšu pārskatā sniegtās informācijas vispārēju izvērtējumu.

Uzskatām, ka iegūtie revīzijas pierādījumi ir pietiekami un atbilstoši mūsu revīzijas atzinuma izteikšanai.

Atzinums

Mūsaprāt, iepriekš minētais konsolidētais finanšu pārskats sniedz skaidru un patiesu priekšstatu par Jelgavas pilsētas pašvaldības finansiālo stāvokli 2010.gada 31.decembrī, kā arī par tās finanšu rezultātiem un naudas plūsmām 2010.gadā saskaņā ar 2010.gada 17.augusta LR Ministru kabineta noteikumiem Nr. 777 „Gada pārskata sagatavošanas kārtība”.

Ziņojums par vadības ziņojuma atbilstību

Mēs esam iepazinušies arī ar vadības ziņojumu par 2010.gadu, kas atspoguļots gada pārskata sadaļā Vadības ziņojums, un neesam atklājuši būtiskas neatbilstības starp šajā vadības ziņojumā un 2010.gada finanšu pārskatā atspoguļoto finanšu informāciju.

SIA „Revidents un grāmatvedis”
Licence Nr. 30
Valdes locekle, LR zvērināta revidente
Sertifikāts Nr. 30

Rīgā,
2011.gada 26.aprīlī


 Sandra Vilcāne