

JELGAVAS PILSĒTAS

PAŠVALDĪBAS

PUBLISKAIS PĀRSKATS

PAR 2001.GADU

Saturs.

| | |
|--|----|
| Ziņas par Jelgavas pilsētas pašvaldības vadību un struktūru..... | 3 |
| Informācija par ekonomisko stāvokli Jelgavas pilsētā 2001.gadā..... | 6 |
| Pašvaldības struktūrvienību darbība un divos iepriekšējos gados izpildīto un kārtējam gadam pieņemto budžetu ieņēmumi un izdevumi..... | 12 |
| - Kopsavilkums..... | 12 |
| - Budžets..... | 14 |
| - Komunālā saimniecība..... | 25 |
| - Sociālā palīdzība..... | 26 |
| - Izglītība..... | 31 |
| - Kultūra..... | 37 |
| - Sports..... | 55 |
| Pašvaldības kapitāla vērtība uzņēmumos un paredzētās tā izmaiņas..... | 61 |
| Iepriekšējos divos gados un kārtējā gadā plānotie pasākumi teritorijas attīstības plāna īstenošanā..... | 65 |
| - Investīcijas 2001.gadā..... | 66 |
| - Investīcijas 2002.gadā..... | 67 |
| Pašvaldības līdzdalība sadarbības projektos, iestādēs un uzņēmumos..... | 70 |
| Veiktie pasākumi pašvaldības iestāžu un uzņēmumu vadības pilnveidošanai..... | 72 |
| Pasākumi, lai veicinātu iedzīvotāju informētību par pašvaldības darbību un iespējām piedalīties lēmumu apspriešanā..... | 75 |
| Zvērināta revidenta atzinums par pašvaldības, tās iestāžu un uzņēmumu saimniecisko darbību, kā arī pašvaldības iepriekšējā gada saimniecisko pārskatu. | |
| Jelgavas Domes lēmums par iepriekšējā saimnieciskā gada pārskatu. | |
| Valsts kontroles revīzijas atzinums. | |

Ziņas par Jelgavas pilsētas pašvaldības vadību un struktūru.

Jelgavas Dome – pašvaldība
Reģistra Nr.90000042516
Adrese: Jelgavā, Lielā ielā 11

Jelgavas pilsēta atrodas Zemgales līdzenumā Latvijas centrālajā daļā 42 km attālumā no Rīgas. Pilsētas kopējā platība ir 6032 ha, no tiem 272 ha ir atklātas ūdens platības, 1096 ha meži, 162 ha parku platības, ielu kopējais garums ir 214,3 km. Vidējais iedzīvotāju skaits pilsētā 2001.gadā bija 65730. Vidējais bezdarba līmenis – 8%, salīdzinot ar 2000.gadu ir samazinājies par 0,9%.

Jelgavas domes darbību regulē Latvijas Republikas likums “Par pašvaldībām” un “Jelgavas Domes nolikums”. Jelgavas dome sastāv no 15 deputātiem: Jelgavas dome sastāv no 15 deputātiem: domes priekšsēdētājs Andris Rāviņš, domes priekšsēdētāja pirmā vietniece Irēna Škutāne, domes priekšsēdētāja otrais vietnieks Jurijs Strods, Andrejs Aleksejevs, Juris Kaminskis, Valentīns Grigorjevs, Andrejs Garančs, Jānis Bērziņš, Dace Olte, Andris Ķipurs, Jānis Laizāns, Viktors Valainis, Voldemārs Strīķis, Harijs Veģeris, Einars Grigors.

Domes funkciju veikšanai izveidotas šādas komitejas:

- 1) finansu komiteja – 9 deputātu sastāvā,
- 2) sociālo lietu un veselības aizsardzības komiteja – 5 deputātu sastāvā,
- 3) kultūras, izglītības un sporta komiteja – 5 deputātu sastāvā,
- 4) tautsaimniecības attīstības un pilsētvides komiteja – 5 deputātu sastāvā.

Pašvaldības izpilddirektors ir G.Kurlovičs, pašvaldības izpilddirektora vietnieks V.Ļevčenoks, Izglītības pārvaldes vadītāja G.Auza, Īpašumu konversijas pārvaldes vadītāja A.Īljina, Būvvaldes vadītājs A.Račinskis, Informācijas un servisa centra vadītāja I.Meija, Finanšu nodaļas vadītāja V.Brauna.

Domes darbību saskaņā ar pārvaldes struktūras shēmu nodrošina: domes komitejas (4), komisijas (19), administrācija, iestādes (7), uzņēmumi (13) un uzņēmējdarbības ar pašvaldības kapitāla daļu (2):

1. Komisijas:

- 1.1. Pilsētas apbalvojumu komisija,
- 1.2. Administratīvā komisija,
- 1.3. Izsoles komisija,
- 1.4. Nepilngadīgo lietu administratīvā komisija,
- 1.5. Privatizācijas komisija,
- 1.6. Politiski represēto personu statusa noteikšanas komisija,
- 1.7. Pabalstu piešķiršanas komisija,
- 1.8. Dzīvojamo māju privatizācijas komisija,
- 1.9. Pilsētas estētikas komisija,
- 1.10. Sabiedriskās drošības un kārtības komisija,
- 1.11. Dzīvokļu komisija,

- 1.12. Integrācijas komisija,
- 1.13. Pašvaldības uzņēmumu (uzņēmēj sabiedrību) ekonomiskās darbības pārraudzības komisija,
- 1.14. Pilsētas ārkārtējā pretepidēmiskā komisija,
- 1.15. Uzņēmējdarbības licencēšanas un individuālā darba uzskaites komisija,
- 1.16. Īres valde,
- 1.17. Izglītības atbalsta fonda padome,
- 1.18. Pilsētas autoceļu fonda sabiedriski konsultatīvā padome,
- 1.19. Kultūras atbalsta fonda padome,

2. Iestādes:

- 2.1. Izglītības pārvalde,
- 2.2. Sociālo lietu pārvalde,
- 2.3. Pašvaldības aģentūra "Pilsētsaimniecība",
- 2.4. Pašvaldības aģentūra "Kultūra",
- 2.5. Municipālā policija,
- 2.6. Domes administrācija,
- 2.7. Reģionālais pieaugušo izglītības centrs.

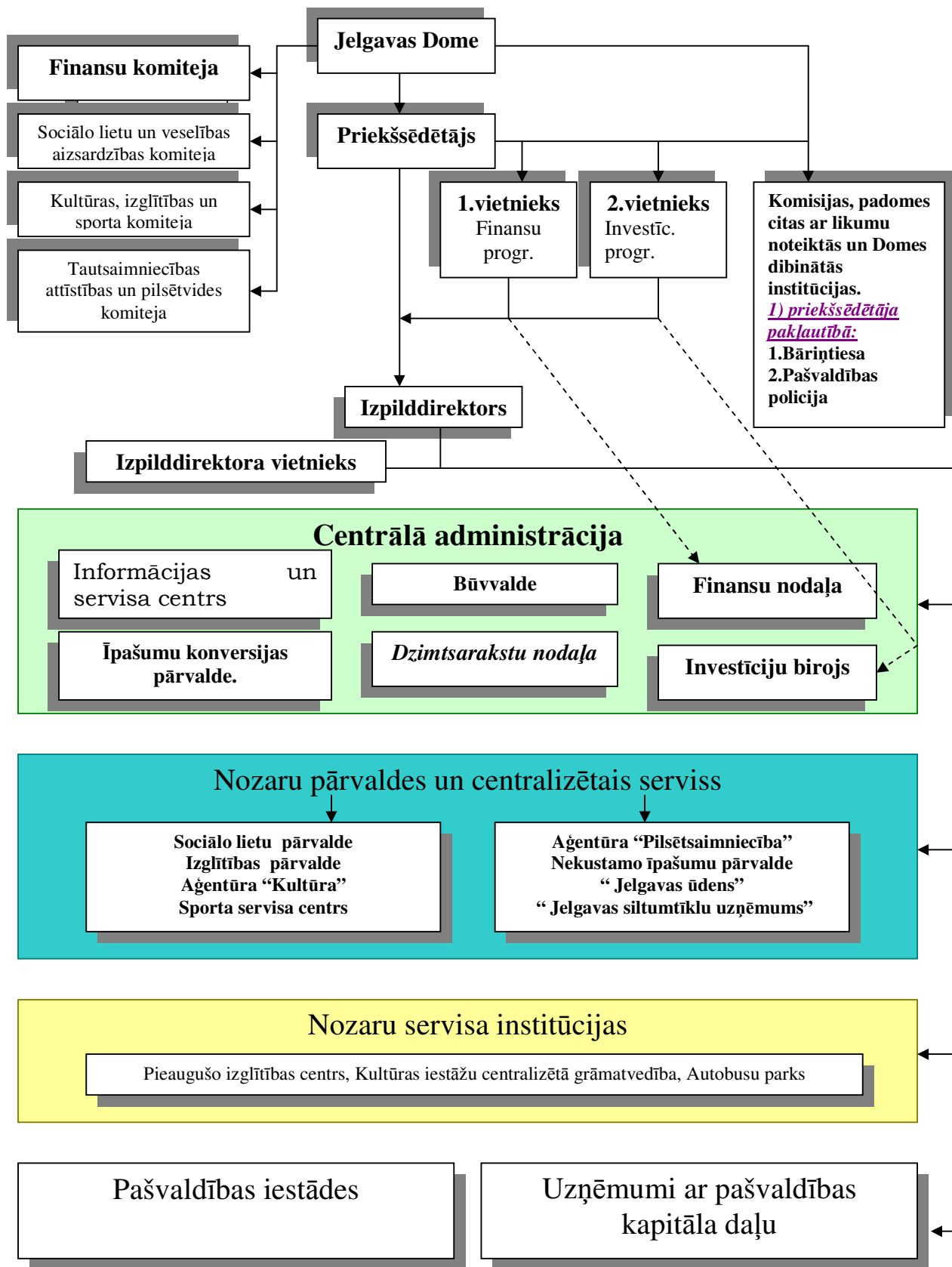
3. Uzņēmumi:

- 3.1. SIA "Jelgavas ūdens",
- 3.2. Pašvaldības uzņēmums "Nekustamā īpašuma pārvalde",
- 3.3. Maksātspējīgā Jelgavas pašvaldības akciju sabiedrība "Jelgavas siltumtīklu uzņēmums",
- 3.4. Pašvaldības akciju sabiedrība "Auto-Remonts",
- 3.5. Pašvaldības uzņēmums "Jelgavas tehniskā skola",
- 3.6. Pašvaldības uzņēmums "Jelgavas tirgus",
- 3.7. Pašvaldības uzņēmums "Kapu saimniecība",
- 3.8. Pašvaldības uzņēmums "Jelgavas pilsētas slimnīca",
- 3.9. Pašvaldības uzņēmums "Jelgavas poliklīnika",
- 3.10. Pašvaldības SIA "Medicīnas sabiedrība "Optima-1"",
- 3.11. Pašvaldības uzņēmums "Jelgavas tuberkulozes slimnīca",
- 3.12. Pašvaldības uzņēmums "Jelgavas medicīniskās palīdzības stacija",
- 3.13. Pašvaldības uzņēmums "Jelgavas autobusu parks".

4. Uzņēmēj sabiedrības ar pašvaldības kapitāla daļu:

- 4.1. Latvijas pašvaldību bezpeļņas organizācija sabiedrība "Latvijas pašvaldību mācību centrs",
- 4.2. Bezpeļņas organizācija SIA "Viduslatvijas slimokase".

Domes iestāžu tiesības, pienākumus un struktūru nosaka saskaņā ar šo iestāžu nolikumiem, kurus apstiprina Jelgavas Dome. Pašvaldības uzņēmumu tiesības, pienākumus un struktūru nosaka saskaņā ar uzņēmumu statūtiem.



Informācija par ekonomisko stāvokli Jelgavas pilsētā 2001.gadā.

Jelgava ir ceturtnā lielākā pilsēta Latvijā ar iedzīvotāju skaitu 65781, no kuriem 51,9% ir latvieši (Latvijā iedzīvotāju skaits ir 2366131, no kuriem latvieši 57,9%) (1.diagramma).

Jelgavas pilsētai ir izteikti pozitīvs migrācijas saldo, kaut gan dabiskais pieaugums tāpat kā visā Latvijā ir negatīvs (2.diagramma). Jelgavā ir augsts darbības vecuma iedzīvotāju īpatsvars 62,8% (vidēji Latvijā tas ir 59,4%, Zemgales reģionā 59%). Problēmas nākotnē var radīt nelielais bērnu īpatsvars kopējā iedzīvotāju skaitā. Patreiz līdz darba spējas vecumam Jelgavā ir 17,1% (vidēji Latvijā 17,8%, Zemgales reģionā 20,2%)(3.tabula).

2000.gada beigās Jelgavā reģistrēti 921 ekonomiski aktīvie uzņēmumi un uzņēmējdarbības no kuriem :

- 451(47,4%) nodarbojās ar tirdzniecību un sadzīves tehnikas remontu,
- 98 (10,6%) uzņēmumi darbojās rūpniecībā,
- 66 (7,2%) uzņēmumi darbojās būvniecībā.

No ekonomiski aktīvajiem uzņēmumiem :

- 870 ir ar nodarbināto skaitu no 0-49,
- 42 uzņēmumi ir ar nodarbināto skaitu 50-249,
- 9 ir ar nodarbināto skaitu virs 250.

Salīdzinoši situācija Jelgavā ir apmēram tāda pat kā Latvijā (4.tabula)

Vidējā strādājošo darba samaksa Jelgavā kopš 1997.gada ir pieaugusi no Ls 98,94 līdz Ls 126,63, kas ir lēns, bet stabils kāpums, tomēr tas atpaliek no vidējās darba samaksas Latvijā un ļoti izteikti no vidējās darba samaksas pamatdarbā Rīgā. Tas ir viens no būtiskākajiem faktoriem, kas ietekmē kvalificētā darbaspēka aiziešanu darbā uz Rīgu (5.diagramma).

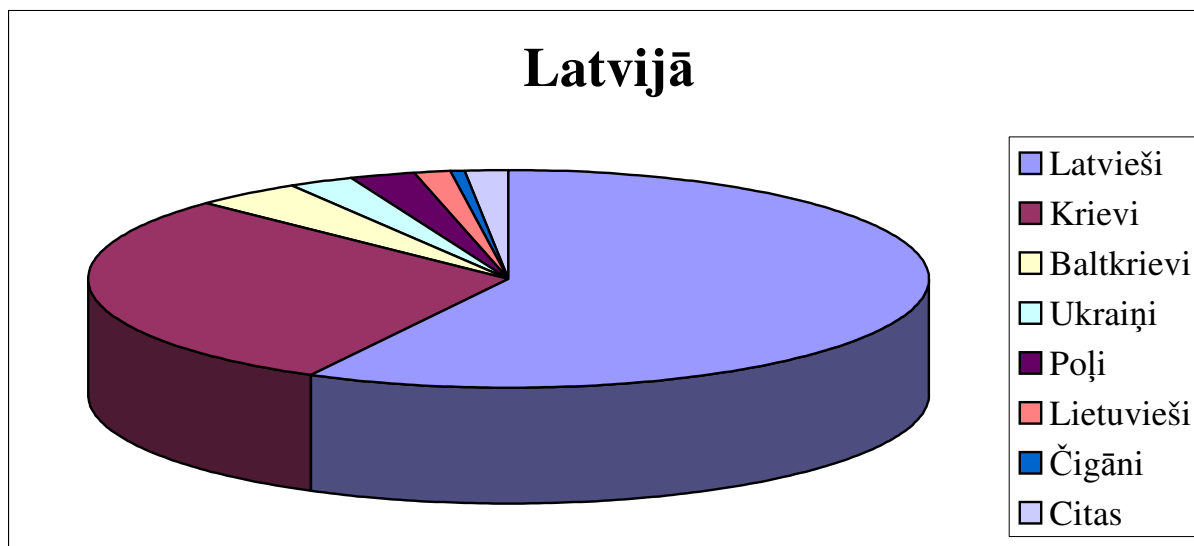
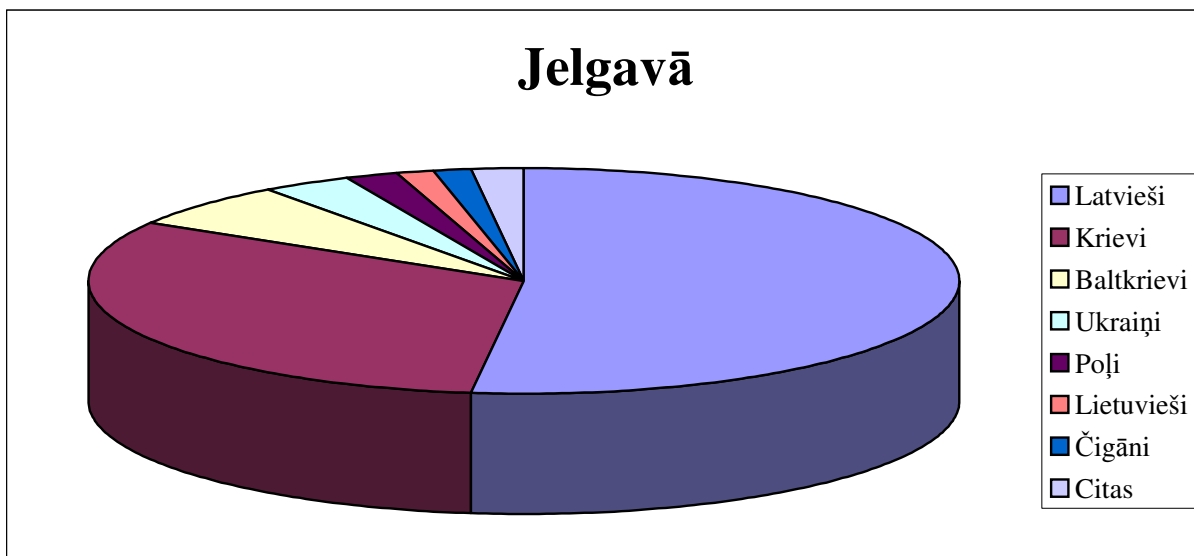
Bezdarba līmenis Jelgavā ir tuvu vidējam Latvijā. Reģistrētais bezdarba līmenis 2001.gada decembrī Jelgavā bija 7,2%, Latvijā vidējais 7,7%. Nodarbinātības problēmu jelgavnieki daļēji atrisina pateicoties Rīgas tuvumam (bezdarba līmenis Rīgā 2001.gada decembrī bija 3,6%) (6.diagramma).

Nodarbinātības problēmu varētu risināt arī veicinot tūrisma attīstību Jelgavas pilsētā. Pilsētai ir interesanta vēsture, apskatāmi tādi objekti, kā Kurzemes hercogu kapenes Jelgavas pilī, Ģ.Eliasa Jelgavas vēstures un mākslas muzejs, un daudzi citi interesanti muzeji, kā arī dabas un kultūrvēsturiskie objekti. Tūrisma attīstība pilsētā ļautu radīt papildus darba vietas gan viesnīcu un sabiedrisko pakalpojumu sfērā, gan tirdzniecībā.

Jelgavā viens no sāpīgākajiem jautājumiem ir investīciju piesaiste. Investīciju apjomi no 1997.gada Jelgavā ir samazinājušies, turpretim Latvijā to apjoms laika periodā no 1997. līdz 2000.gadam ir audzis. Līdzīga situācija ar investīcijām ir arī Jelgavas rajonā. 7.tabulā un 8.diagrammā apskatītas nefinansu investīcijas uz vienu iedzīvotāju. Šeit var redzēt, ka Jelgavā 2000.gadā tās ir ~ 2,5 reizes mazākas nekā Latvijā kopumā un ~4 reizes mazākas kā Rīgā. No rādītājiem var secināt, ka sevišķi nopietni jāstrādā tieši investīciju piesaistes jomā.

Pastāvīgo iedzīvotāju nacionālais sastāvs 2001.gadā Jelgavā (% (%))

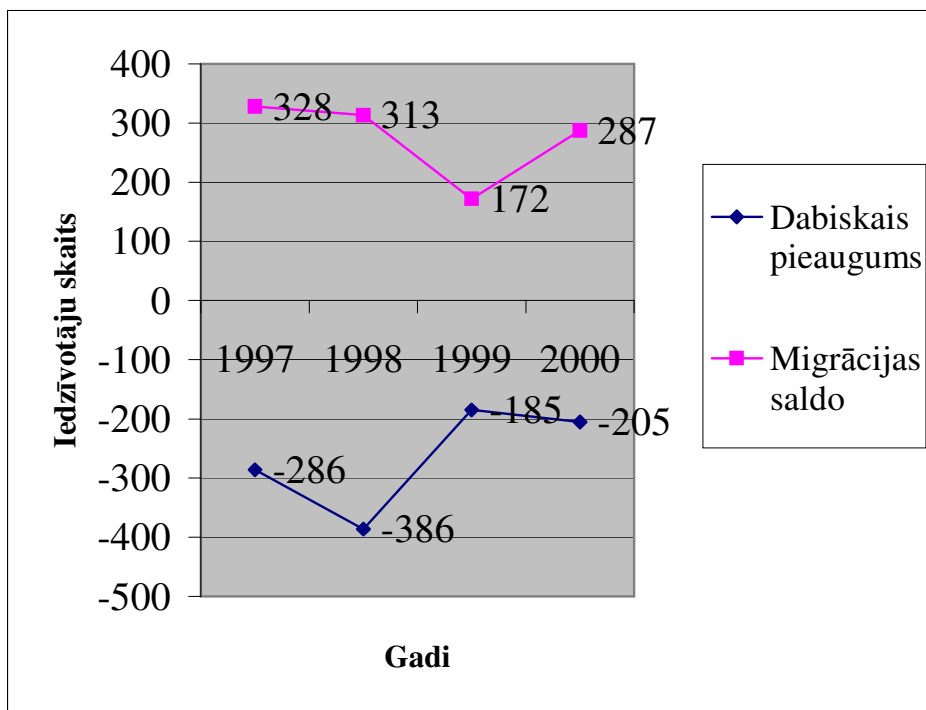
| | Latvieši | Krievi | Baltkrievi | Ukraiņi | Poļi | Lietuvieši | Čigāni | Citas |
|---------|----------|--------|------------|---------|------|------------|--------|-------|
| Jelgava | 51,9 | 31,8 | 6,3 | 3,3 | 2 | 1,5 | 1,3 | 1,9 |
| Latvijā | 57,9 | 29,4 | 4 | 2,7 | 2,5 | 1,4 | 0,3 | 1,8 |



2.diagramma

Iedzīvotāju skaita izmaiņas Jelgavā

| | 1997 | 1998 | 1999 | 2000 |
|------------|------|------|------|------|
| Dabiskais | -286 | -386 | -185 | -205 |
| Migrācijas | 328 | 313 | 172 | 287 |



3.tabula

Pastāvīgo iedzīvotāju galvenās vecuma grupas un demogrāfiskās slodzes līmenis 2000.gada sākumā

| | Iedzīvotāju skaits procentos | | | Demogrāfiskā slodze |
|---------------------|---------------------------------|----------------------|---------------------------------|---------------------|
| | Līdz darb- spējas vecumam | Darbspējas vecumā | Virs darb- spējas vecumam | |
| Jelgava | 17,1 | 62,8 | 20,1 | 592 |
| Zemgales reģions | 20,2 | 59,0 | 20,8 | 696 |
| Latvija | 17,8 | 59,4 | 22,8 | 685 |

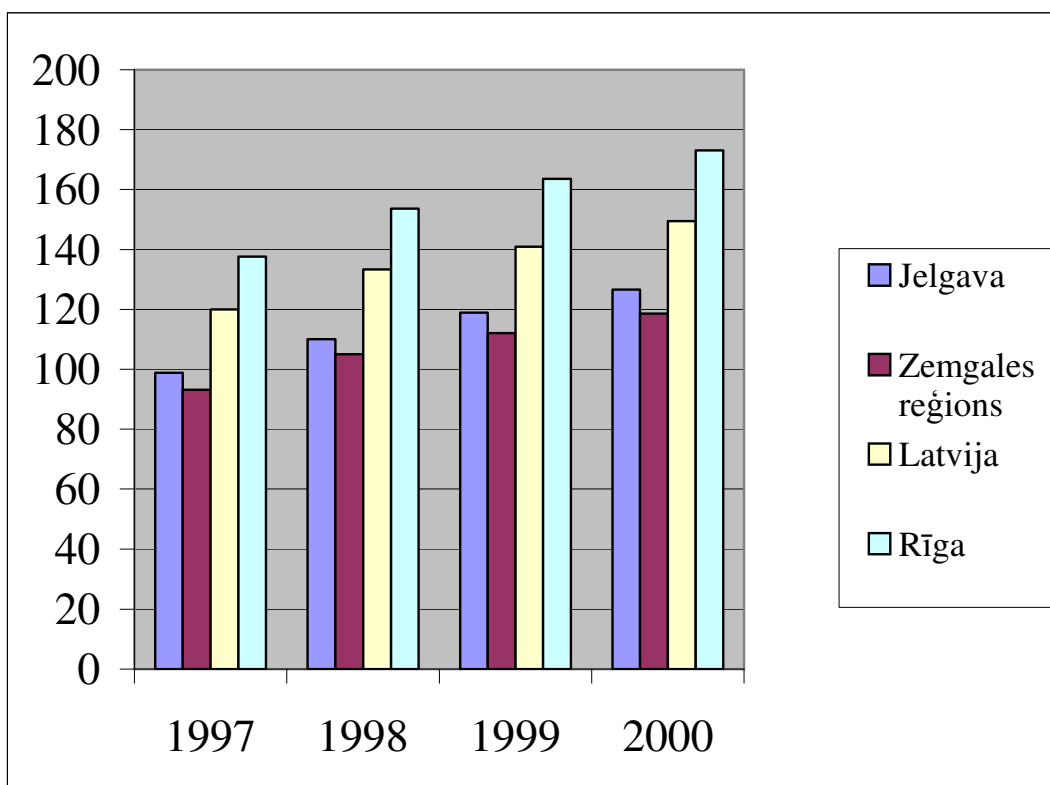
**Ekonomiski aktīvie uzņēmumi un uzņēmējdarbības Jelgavā un Latvijā
2000.gada beigās**

| | Uzņēmumu skaits | No tiem ar nodarbināto skaitu | | |
|----------------|-----------------|-------------------------------|-----------------|--------------|
| | | 0-49 | 50-249 | Virš 250 |
| Jelgava | 921 | 870(94,4%) | 42(4,6%) | 9(1%) |
| Latvijā | 41992 | 40066(95,4%) | 1644(3,9%) | 282(0,7%) |

5.diagramma

Strādājošo bruto darba samaksa pamatdarbā
(vidēji mēnesī, Ls)

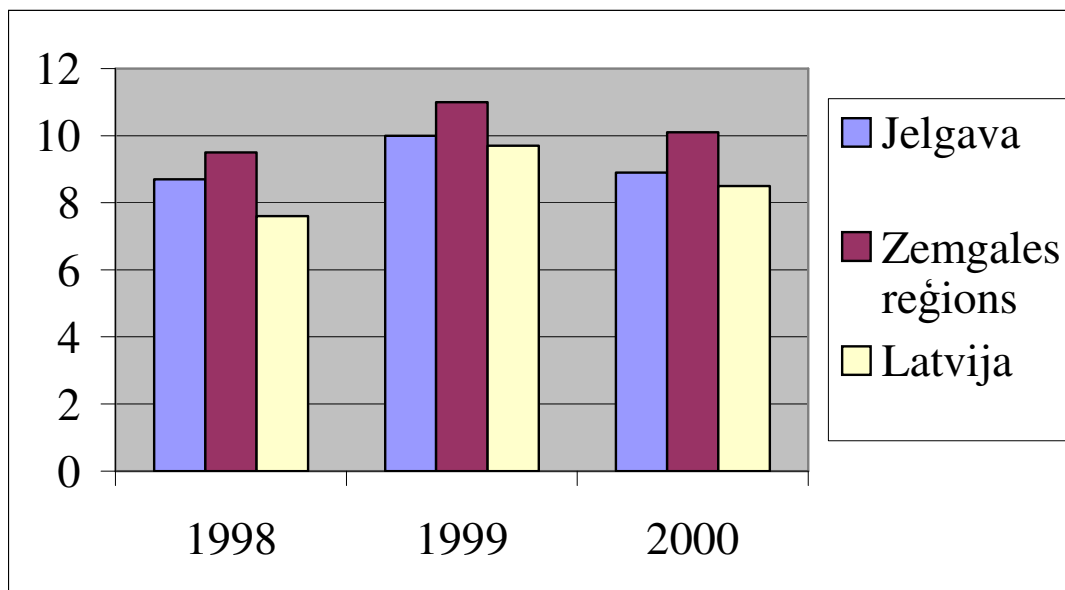
| | 1997 | 1998 | 1999 | 2000 |
|------------------|--------|--------|--------|--------|
| Jelgava | 98,94 | 110,05 | 119 | 126,63 |
| Zemgales reģions | 93,22 | 104,99 | 112,01 | 118,56 |
| Latvija | 120,03 | 133,3 | 140,99 | 149,53 |
| Rīga | 137,65 | 153,6 | 163,54 | 173,13 |



6.diagramma

Reģistrētais bezdarba līmenis (%)

| | 1998 | 1999 | 2000 |
|------------------|------|------|------|
| Jelgava | 8,7 | 10 | 8,9 |
| Zemgales reģions | 9,5 | 11 | 10,1 |
| Latvija | 7,6 | 9,7 | 8,5 |



7.tabula

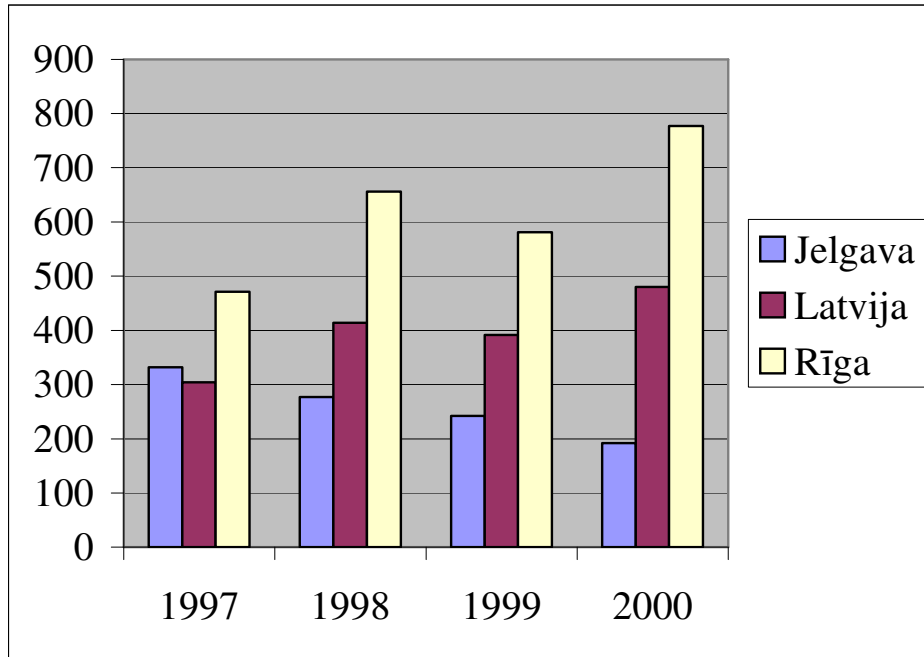
Nefinansu investīcijas uz vienu iedzīvotāju Jelgavā, Latvijā, Rīgā

| | Nefinansu investīcijas Ls uz vienu iedzīvotāju | | | | Tai skaitā būvdarbi Ls uz vienu iedzīvotāju | | | |
|----------------|---|------------|------------|------------|--|------------|-----------|-----------|
| | 1997 | 1998 | 1999 | 2000 | 1997 | 1998 | 1999 | 2000 |
| Jelgava | 332 | 277 | 242 | 192 | 164 | 100 | 79 | 55 |
| Latvija | 304 | 414 | 392 | 480 | 78 | 114 | 120 | 143 |
| Rīga | 471 | 656 | 581 | 777 | 48 | 102 | 107 | 142 |

8.diagramma

Nefinansu investīcijas uz vienu iedzīvotāju 2000.gadā (Ls)

| Gads | 1997 | 1998 | 1999 | 2000 |
|---------|------|------|------|------|
| Jelgava | 332 | 277 | 242 | 192 |
| Latvija | 304 | 414 | 392 | 480 |
| Rīga | 471 | 656 | 581 | 777 |



Sociālās aprūpes iestādes:

***Bērnu nams– patversme* –1,**

kurā 2001.gadā vidējais bērnu skaits bija 112. Bērņus aprūpē 37 pedagogi. Gada sākumā pedagogu skaits bija 28, atbilstoši Ministru kabineta noteikumiem ar 01.03.2001. pedagogu skaits tika palielināts par 9 vienībām. Saimnieciskā personāla skaits – 42 vienības. Viena bērna uzturēšana izmaksāja 171 Ls/mēnesī.

***Nakts patversme* - 1,**

ar 30 vietām. Štatu skaits – 11. Izdevumi uz vienu ievietoto bija Ls 91.63 mēnesī.

Ar 01.02.2001. Jelgavas Domes Veselības un sociālo lietu departaments, tika pārveidots par pašvaldības iestādi - ***Veselības un sociālo lietu pārvalde***, kuras sastāvā ietilpst grāmatvedība, sociālās aprūpes dienests ar 12 štata vietām, kurš aprūpē mājās 89 cilvēkus.

2001.gadā tika nodota ekspluatācijā ***sociālā māja*** ar 75 istabām, aizņemtas vidēji bija 38. Māja ir nodota pašvaldības uzņēmuma “Nekustamā īpašuma pārvalde” valdījumā, bet māju uzrauga mājas pārvaldnieks, kurš ir Veselības un sociālo lietu pārvaldes darbinieks .

Vēl šajā nozarē darbojas Domes izveidotā institūcija – ***Bāriņtiesa***.

Kultūras iestādes:

Muzeji – 2, ar 40 štata darbiniekiem;

Kultūras nami – 2, ar 36 štata darbiniekiem;

Bibliotēkas - 4, ar 60 štata darbiniekiem;

Zemgales TV Vēstis - 1 iestāde ar 2 štata vienībām.

Kultūras iestādēs darbojās ***23 tautas mākslas pašdarbības kolektīvi***.

Kultūras darbu vadīja ***Kultūras centrs***.

Sporta pasākumus pilsētā organizēja ***Sporta lietu valde***, kura 2001.gadā tika reorganizēta un izveidots ***Sporta servisa centrs***.

Kultūras iestāžu un sporta servisa centra grāmatvedības uzskaiti nodrošina ***Kultūras iestāžu grāmatvedība***.

Sabiedriskā kārtība un drošība:

Darbojās pašvaldības Municipālā policija ar 103 štata darbiniekiem, kura veic arī iedzīvotāju reģistrāciju dzīves vietā – pašvaldībai uzlikto funkciju, iestāde nodrošina medicīniskās atskurbtuves darbību. Uz Jelgavas MP SKUD un OD bāzes tika izveidots administratīvais partuļdienests, kurš kopā ar VPP patruļrotu nodrošina sabiedrisko kārtību pilsētā visu diennakti. Patruļēšanā katru dienu no MP puses iesaistītas piecas ekipāžas.

Šāds modelis tika izveidots, lai operatīvi sniegtu palīdzību pilsētas iedzīvotājiem, lai samazinātu ielu noziedzību un radītu drošības sajūtu pilsētas ielās.

Dzīvokļu un komunālā saimniecība:

Pilsētas labiekārtošanas un ielu uzturēšanas darbus pasūtīja un vadīja pašvaldības iestāde ***“Komunālā pārvalde”***.

Kapu uzturēšanu nodrošināja ***p/u “Kapu saimniecība”***.

Ūdensapgāde bija ***p/u “Ūdensvada un kanalizācijas saimniecība”*** pārziņā, kuru pārveidoja par ***pašvaldības SIA “Jelgavas ūdens”***.

Pilsētas siltumapgādi nodrošināja ***maksātnespējīgā pašvaldības akciju sabiedrība “Jelgavas siltumtīklu uzņēmums”***.

Jelgavas Domes administrācijā gada sākumā strādāja 123 štata darbinieki, struktūras reorganizācijas rezultātā, darbinieku skaits samazinājās un sastādīja gada beigās – 111.

BUDŽETS:

Pašvaldības konsolidētā budžeta ieņēmumi 2001.gadā bija plānoti **Ls 12 092 262** apmērā, t.sk.:

Ls 11 174 458 pamatbudžeta ieņēmumi,

Ls 917 804 speciālajā budžetā.

Naudas līdzekļu atlikums 2001.gada sākumā bija *Ls 269500*.

Kopsummā līdzekļu plānotais apjoms 2001.gadā sastādīja **12 361 762 latu**.

Saņemti ieņēmumi budžetā – **Ls 12 171 753**, ar naudas līdzekļu atlikumu 2001.gada beigās - **Ls 441 253**.

Konsolidētā budžeta izdevumi 2001.gadā pašvaldības funkciju izpildes nodrošināšanai, kā arī uzņemto saistību nomaksai - **Ls 12 017 053**, t.sk. *Ls 11 032864* no pamatbudžeta un *Ls 984 189* no speciālā budžeta, no tiem izdevumi no ziedojumu un dāvinājumu līdzekļiem - *Ls 135 237*.

Ieņēmumu pārsniegums pār izdevumiem sastāda **Ls 424 200**, t.sk. *Ls 208 002* pamatbudžeta naudas līdzekļu atlikums un *Ls 216 198* – speciālā budžeta naudas līdzekļu atlikums, t.sk.:

Ls 58 114 – pašvaldības īpašuma privatizācijas fondā,

Ls 34 966 – dzīvojamo māju privatizācijas fondā,

Ls 1 557 – dabas resursu nodokļa ieņēmumu atlikums,

Ls 17 063 – dzīvokļu fondā,

Ls 30 677 – Autoceļu fondā,

Ls 66 291 – pārējos speciālajos budžetos,

Ls 7 530 – ziedojumu un dāvinājumu līdzekļu atlikums.

Konsolidētajā budžetā 91,9% sastāda pamatbudžeta ieņēmumi un 8,1% speciālā budžeta ieņēmumi. Valsts mērķdotāciju un dotāciju īpatsvars budžeta ieņēmumos - 29,6%, pašvaldības pašu ieņēmumi - 70,4%.

Pamatbudžeta ieņēmumu 2001.gadā sākumā apstiprinātais ieņēmumu gada plāns tika palielināts par **Ls 124 345**. Pamatbudžeta ieņēmumus veidoja:

58,5% nodokļu ieņēmumi, t.i. **Ls 6 354 456,**

6,2% nenodokļu ieņēmumi, t.i. **Ls 671 347,**

32,9% valsts budžeta mērķdotāciju, t.i. **Ls 3 575 851,**

2,4% citu pašvaldību maksājumi par izglītības iestāžu pakalpojumiem, t.i. **Ls 261 667.**

Finansēšanas līdzekļi pamatbudžetā:

- 2001.gadā pašvaldības uzņēmuma “NĪP” atmaksātā aizdevuma daļa **Ls 36518**, par siltumapmainītāju uzstādīšanu dzīvojamās mājās,
- **Ls 257257** Pasaules Bankas aizdevums 2.ģimnāzijas un 5.vidusskolas energoefektivitātes paaugstināšanas projekta īstenošanai. Līdzekļus pašvaldībai nav jāatmaksā, ja 15 gadu laikā izglītības iestādēs tiks investēti līdzekļi saņemtā aizdevuma apmērā.

Pamatbudžeta ieņēmumu precizētais plāns izpildīts **100,1%** apmērā:

- **nodokļu ieņēmumi** izpildīti **100,4%** apmērā, virsplāna saņemti **Ls 25 387**,
- **nenodokļu ieņēmumi** (bez iestāžu maksas pakalpojumu ieņēmumiem) izpildīti **103,2%** apmērā, virsplāna ieņēmumi **Ls 3 400**,
- norēķinos ar citām pašvaldībām par izglītības iestāžu pakalpojumiem saņemti vairāk nekā plānots **Ls 11 667**, izpilde **104,7%**,
- mērķdotācija ieskaitīta no valsts budžeta **100%** apmērā,
- maksas pakalpojumu ieņēmumi iestādēs nav izpildīti par **Ls 25 282** vai izpilde ir **95,7%**.

Kopsummā virsplāna absolūtie pamatbudžeta ieņēmumi sastāda **Ls 15 172**.

Iedzīvotāju ienākuma nodokļa plāns pārpildīts par **Ls 7 296**, sakarā ar SIA “Larelini” nodokļa kapitalizētas summas ieskaitīšanu.

Nekustamā īpašuma nodokļa precizētais plāns pārpildīts par **Ls 13 421**, pārpildi veido iepriekšējo gadu nodokļu parāda piedzītas summas, papildus aprēķinātais nodoklis un ar nodokļu maksātāju skaita pieaugumu saņemtie papildus aprēķinātie maksājumi. Nekustamā īpašuma nodokļa pārpilde pret sākotnējo plānu – **Ls 49 690**.

Tomēr saglabājies ievērojams nekustamā īpašuma nodokļa parāds:

par zemi – Ls 117 867, no tā:

- maksātnespējīgo uzņēmumu parāds **Ls 55 798** vai **47,3%**,
- aktuālo parādu summa sastāda **Ls 54 156** vai **43,4%**, no tā iedzīvotāju parāds **Ls 38 159**;

par ēkām un būvēm – Ls 101 443, no tā

- maksātnespējīgo uzņēmumu parāds **-Ls 97 681** vai **96,3%**,
- aktuālo parādu summa **Ls 3 760**.

Lielākie maksātnespējīgie uzņēmumi - a/s “RAF”, PA/S “Jelgavas siltumtīkli”, SIA “Jelgavas betons”, SIA “Jelgavas kolektors”. Liels parādnieks ir SIA “Jelgavas būvmateriālu kombināts” – privatizētais valsts uzņēmums.

Pamatbudžeta izdevumu 2001.gada precizētais plāns – **Ls 11 075 641**, izdevumi izpildīti **Ls 11 032 864** apmērā, no tiem:

- pašvaldības budžeta iestāžu un pasākumu izdevumi **Ls 10354397** vai **88,1%**,
- norēķini - **Ls 201 948** vai **1,8%**, t.sk. *Ls 95 007* sastādīja maksājumi pašvaldības finansu izlīdzināšanas fondā,
- aizdevumu saistību atmaksa Pasaules Bankai (pilsētas siltumapgādes sistēmas rehabilitācijas projekts – aizdevuma atmaksas termiņš 2012.gads), Eiropas rekonstrukcijas un attīstības bankai (siltumskaitītāju iegādei – atmaksas termiņš 2002.gads), Zviedrijas valdībai –SWIFT (siltumapgādes sistēmas rehabilitācijas sākumposms 1994.gadā – atmaksas termiņš 2004.gads) un parāda atmaksa par gāzi (atmaksas termiņš 2001.gads) - **Ls 1 11 3354** vai **10,1%**.

Parādu saistību īpatsvars no pašu līdzekļiem – **15.2%**.

Pamatbudžeta izdevumu struktūra:

- Izpildvara – **6.7%**,
- Sabiedriskā kārtība un drošība, civilā aizsardzība – **2.5%**,
- Izglītība – **52.2%**,
- Veselības aprūpe – **0.3%**,
- Sociālā nodrošināšana – **8.2%**,
- Dzīvokļu komunālā saimniecība – **13.3%**,
- Sports un kultūra – **4.1%**,
- Pārējie izdevumi – **0.7%**.

Pamatbudžeta izdevumi pašvaldības iestāžu uzturēšanai un pasākumu veikšanai **Ls 10 354 397** izlietoti šādi:

- | | |
|---|--------------------------------|
| - atalgojumi | <i>Ls 4 169 123</i> jeb 42,9%; |
| - soc.apdrošināšanas obligātās iemaksas | <i>Ls 1 061 143</i> jeb 10,9%; |
| - pakalpojumu apmaksas | <i>Ls 1 197 660</i> jeb 10,8%; |
| - komandējumu un dienesta braucienu izdevumi | <i>Ls 46 326</i> jeb 0,5%; |
| - materiālu, energoresursu iegāde | <i>Ls 1 175 648</i> jeb 12,1%; |
| - grāmatu, žurnālu iegāde | <i>Ls 48 890</i> jeb 0,5%; |
| - maksājumi par aizņēmumiem | <i>Ls 401 379</i> ; |
| - subsīdijas un dotācijas organizācijām, uzņēmumiem | <i>Ls 288 832</i> jeb 2%; |
| - subsīdijas iedzīvotājiem | <i>Ls 376 688</i> jeb 3,9%; |
| - kapitālie izdevumi | <i>Ls 292 787</i> jeb 3%; |
| - zemes iegāde | <i>Ls 565</i> ; |
| - investīcijas | <i>Ls 1 295 356</i> jeb 13,3%. |

Lielākie investīciju projekti:

- Skolu energoefektivitātes paaugstināšanai – **Ls 385 415**, pašvaldības ieguldījums **Ls 96 964**,
- Bērnu nama – patversmes jumta remonts **Ls 18 000**,
- Lielupes tilta rekonstrukcija **Ls 891 941**, t.sk. pašvaldības ieguldījums 2001.gadā *Ls 20 941* no pamatbudžeta un papildus vēl *Ls 91187* no speciālā budžeta, kā arī pašvaldības ieguldījuma līdzekļu atliktie maksājumi tiks veikti 2002. un 2003.gadā,

- Sociālās mājas remontam izlietoti Ls **147 044** (projekta izmaksu kopsumma Ls 514 575, 2002. un 2003.gadā nepieciešamais finansējums projekta pabeigšanai Ls 195 000).

2002.gadā turpināsies investīciju projekts Lielupes tilta pieeju rekonstrukcijā un turpinās kapitāli remontēt Sociālo māju, mājas nodošana ekspluatācijā paredzēta 2003.gadā.

Speciālā budžeta ieņēmumu plāns izpildīts **107%** apmērā, saņemti Ls **982 124**:

| | |
|--|--------------------|
| - privatizācijas fondā | Ls 264 611; |
| - dabas resursu nodoklis | Ls 28 550; |
| - autoceļu fondā ieņēmumi | Ls 337 267; |
| - mērķdotācija pasažieru pārvadājumiem | Ls 24 463; |
| - pārējo speciālo budžetu ieņēmumi | Ls 23 7905; |
| - ziedojumi un dāvinājumi | Ls 89 328. |

Pārpildīti plānotie privatizācijas fonda ieņēmumi par Ls **64 611**, pārējie speciālo budžetu ieņēmumi par Ls **59 517**.

Neizpildīti Autoceļa fonda ieņēmumi par Ls **45 136**; dotācija autopārvadājumiem saņemta par Ls **8 537** mazāk, dabas resursu nodokļa ieņēmumu neizpilde Ls **6 450**. Šo ieņēmumu izpilde nav atkarīga no pašvaldības aktivitātēm.

2001.gadā noslēgts **51** līgums par zemes gabalu privatizāciju ar kopējo platību 10,16 ha, **22** līgumi par ēku un būvju privatizāciju par summu Ls **677964**; t.sk. latos **170 871** un sertifikātos Ls **507 093**.

Uz gada sākumu, neizpirkti bija **58** objekti un neizmaksātā daļa sastādīja Ls **331 730**, t.sk. latos **245 905**, sertifikātos Ls **85 827**.

Uz gada beigām neizpirkto objektu skaits – **59** ar atlikušo neizmaksāto daļu Ls **527 781**, t.sk. latos **236 467** un sertifikātos Ls **29 1314**.

Vislielākā ziedojumu summa saņemta no Dānijas valdības Ls **55 292** projekta “Taka” īstenošanai – Veselības un sociālo lietu pārvaldes sastāvā izveidots bērnu krīzes centrs.

Ls **855** ziedoti no Vācijas sabiedriskām organizācijām Bērnu namam – patversmei.

Ls **10000** ziedojums no SIA “Medeja” – izlietoti sporta zāles “Daugava” remontam Ls **9000** un Lediņu nometnes tualešu remontam Ls **1000**.

Ls **11277** – vecāki ziedoja skolu remontiem un grāmatu iegādei.

Ls **11904** – dažādu sponsoru – uzņēmēju ziedojumi Tautas mākslas pašdarbību kolektīviem un Kultūras pasākumiem.

Speciālā budžeta izdevumi:

privatizācijas fonda izdevumi - Ls **281 967**, no tiem:

- *privatizācijas procesa nodrošināšanai* izlietoti Ls **82 669**,
- *uzņēmējdarbības veicināšanai* Ls **98 313**, ieskaitot pašvaldības ieguldījumu Sporta kompleksā “Zemgale” Ls **13 000**, līdzekļus kapsētu attīstībai Ls **23000**, Pasta ielā 44 ēkas, kur būs sociālais īres names, iegādei un remontdarbiem Ls **69 706**,
- *informācijas sniegšanai* izlietoti Ls **1 0931**;

- Izglītības, kultūras un sporta attīstībai piešķirti Ls 11 219;
- dzīvojamā fonda privatizācijas sekmēšanai p/u "NĪP" piešķirtas subsīdijas Ls 27 621,
- aizdoti pašvaldības iestādei "Zemgales TV Vēstis" televīzijas aparatūras iegādei un p/u "Kinodirekcija" likvidācijai Ls 5 683;

Dabas resursu nodokļa ieņēmumi izlietoti Ls 27 097, no tiem:

- pasākumiem saistītiem ar vides aizsardzību 2000.gada paveikto darbu apmaksai izlietoja Ls 23 308,
- ārējā ūdensvada izbūvei pa Driksas tiltu Ls 3 729,
- biedru nauda organizācijai "LASA"-Ls 60;

Autoceļa fonda izdevumi 2001.gadā – Ls 331053, no tiem:

- investīcijas Lielupes tilta rekonstrukcijai – Ls 41 187,
- ielu uzturēšanai izlietoti – Ls 265 403,
- dotācija p/u "Autobusu parks" pasažieru regulārajiem pārvadājumiem piešķirta Ls 24 463.

Autoceļu fondā kārtējo gadu nav saņemts plānotais līdzekļu apjoms, neizpilde 2001.gadā Ls 45 136, pie tam līdzekļi – Ls 3 0677 par novembri saņemti jau 2002.gadā.

Dzīvokļu fonda līdzekļi izlietoti Ls 102 791, no tiem:

- ēkas Pasta ielā 44 pirkšanai Ls 38 000,
- subsīdijas p/u "NĪP" par iedzīvotāju Driksas ielas 4 izvietošanu un dzīvojamā fonda uzturēšanai, subsīdijas zaudējumu kompensācijai p/u "ŪKSU", a/s "MJPAS Siltumtīklu uzņēmums" piešķirtas Ls 64 791;

Reklāmas nodevas līdzekļi pilsētas noformēšanai izlietoti Ls 3 292;

Ziedojumu līdzekļi 2001.gadā izlietoti Ls 125 237. Lielākie izdevumi Ls 50 000 – investīcijas Lielupes tilta rekonstrukcijai, Ls 51 102 – projektam "TAKA" un Bērnu nama vajadzībām, Ls 9 000 – sporta nama "Daugava" remontam, Ls 2 3157 izglītības iestāžu remontiem un grāmatu iegādei un Ls 10 978 ziedojumu līdzekļi izlietoti kultūras pasākumu organizēšanā un Tautas mākslas pašdarbību kolektīvu atbalstam.

Aizdevumi no speciālā budžeta

Neatmaksāto aizdevumu apjoms pašvaldības īpašuma privatizācijas fondam uz gada beigām sastāda Ls 15 235 (p/u "Kinodirekcija" likvidācijai – Ls 4 851, p/u "Kapu saimniecība" – Ls 2 200, kultūrai Ls 8 238, 2002.gadā aizdevumi kultūrai ir dzēsti).

Dzīvojamo māju privatizācijas fondam neatmaksāto aizdevumu summa sastāda Ls 113 053 (Ls 41 635 – izglītības iestāžu apkures izdevumu apmaksai, Ls 35 000 – pilsētas slimnīcai apkures izdevumu apmaksai, Ls 29 400 – SIA "Jelgavas ūdens" investīciju projekta sagatavošanas darbiem, Ls 1 800 - Pieaugušo izglītības centram apkures izdevumu apmaksai, Ls 1 250 – Kultūras centram par Ledus skulptūras svētku organizēšanai).

Iestāžu un pašvaldības **kreditoru** kopējais parāds, ieskaitot pašvaldības saistības uz 01.01.2002. sastāda Ls 9 547 232:

Ls 8 190 343 - aizņēmumi;

Ls 970 751 – norēķinu parādi darbuizpildītājiem, t.sk. lielāko daļu sastāda pašvaldības iestādes "Komunālā pārvalde" parādi par labiekārtošanas darbiem un tilta remontu – Ls 809 297 ;

Ls 386 138 –pārējie norēķini par algu un nodokļiem un citiem kārtējiem decembra mēneša maksājumiem.

Pašvaldības parāda saistību apjoms par ārvalstu aizņēmumiem uz 2002.g. 1.janvāri sastāda **Ls 7 849 188** bez procentu maksājumiem.

Saistību atmaksa 2001.gadā tika veikta, saskaņā ar noslēgtiem grafikiem, atmaksātas aizdevumu pamatsummas:

Ls 656 569 – Pasaules bankai,

Ls 18 924 – Zviedrijas valdības aizdevums,

Ls 6 252 – Eiropas rekonstrukcijas un attīstības bankai,

Ls 30 230 – Valsts kasei gāzes parāds,

Ls 401 379 – nomaksāti aizdevumu procenti.

Debitoru parāds pašvaldībai un iestādēm ir **Ls 1 336 288**:

Ls 870 155 – maksātnespējīgās pašvaldības a/s “Jelgavas siltumtīklu uzņēmums” un p/u “Nekustamā īpašuma pārvalde” parādi par aizdevumiem;

Ls 380 604 – izpirkuma maksu atlikusi daļa par pašvaldības objektu privatizāciju, aizņēmumi no privatizācijas fonda, nekustamā īpašuma nodokļa parāds – Ls 39 418;

Ls 85 529 - ieskaitītie avansi piegādātājiem par precēm, norēķini par pasūtītājiem, pret personālu un iepriekš samaksātie nodokļi.

Pašvaldībai piederošā un piekrītošā zemes platība pilsētas teritorijā uz 01.01.2001. sastādīja **2469ha**, no tās **232ha** bija īpašumā un **2237ha** lietojumā. Gada laikā īpašumā esošās zemes platība palielinājās par **591.2ha**, bet lietojumā esošās zemes platība samazinājās par **315.2ha**. Palielinājums kopsummā sastāda **276ha** un pašvaldībai piederošās vai piekrītošās zemes platība 2001. gadā beigās sastāda **2745ha**, no tās:

pašvaldības meži - 799.5 ha,

lauksaimniecībā izmantojamā zeme - 53.5 ha,

pārējā zeme – 909.9 ha.

Bilancē par 2001.gadu iekļauta pašvaldībai piederošā zeme platībā **250.36 ha**, kura ir reģistrēta Zemesgrāmatā, tajā skaitā iekļauta privatizējamā zeme ar platību **117.89 ha**, kuras vērtība **Ls 416 196**.

Ilgtermiņa ieguldījumu sastāvā nav uzskaitīti Zemesgrāmatā neiereģistrētie pašvaldības meži, parki, skvēri, ielas u.c. objekti.

Pašvaldības ilgtermiņa finansu ieguldījumi Domes grāmatvedības bilancē ir novērtēti pēc izmaksu metodes.

Ilgtermiņa finansu ieguldījumi 2001.gadā, sakarā ar to, ka uzņēmumu (uzņēmējsabiedrību) pārskatu nodošanas termiņš ir noteikts 30.aprīlī, ir koriģēti pēc pašvaldības uzņēmumu (uzņēmējsabiedrību) auditētiem 2000.gada pārskatiem izmantojot pamatkapitāla metodi .

Finansu ilgtermiņa ieguldījumi BO SIA “Latvijas pašvaldību mācību centrs”, SIA “Sporta komplekss “Zemgale”” un SIA “Datorcentrs” novērtēti izmantojot izmaksu metodi.

Autotransporta firmas “Jelgava” reģistrētais pamatkapitāls LR Uzņēmumu reģistrā ir Ls 513 363. Privatizācijas procesā tika atdalīti un atsevišķi privatizēti pašvaldības uzņēmumam piekrītošie objekti, līdz ar to ir samazinājusies tā kopējā vērtība. Iemaksātā daļa sastāda Ls 218 333.62. Domes bilancē ir uzskaitīta p/u ATF “Jelgava” neatmaksātā pašvaldības ieguldījuma daļa Ls 212 250.31. Sakarā ar privatizācijas pabeigšanu (07.02.2002. Domes lēmums Nr.3/17 “Par pašvaldības

īpašuma objekta – pašvaldības uzņēmuma autotransporta firmas “Jelgava” privatizācijas pabeigšanu”), 2002.gadā minētais uzņēmums tiks izslēgts no Uzņēmumu Reģistra.

Bezpeļņas organizācijai p/u “Kapu saimniecība” 2002.gada 10.janvārī tika veikti statūtu grozījumi, nosakot uzņēmuma pamatkapitālu *Ls 4 578* apmērā.

Nododot pamatlīdzekļus valdījumā, tie tiek uzskaitīti Domes bilancē to nodošanas brīdī un nodošanas vērtībā. Valdījumā nodoto nekustamo īpašumu pārvērtēšana par nolietojuma summu notiks pēc pašvaldības uzņēmumu (uzņēmēj sabiedrību) 2001.gada pārskatu apstiprināšanas.

Pamatlīdzekļu pārvērtēšana budžeta iestādēs tiks veikta, saskaņā ar Ministru kabineta 06.03.2001. noteikumiem Nr. 96 “Noteikumi par budžeta iestāžu pamatlīdzekļu nolietojuma normām un pielietošanas nosacījumiem”, laika periodā līdz 2005.gada 31.decembrim.

2001.gada pašvaldības bilance, salīdzinot ar 2000.gadu, palielinājusies par **Ls 5 419 922**. Palielinājums saistīts ar pašvaldības īpašuma uzskaites sakārtošanu, kā arī sakarā ar jaunās datortehnikas un programmatūras, transportlīdzekļu, bibliotēkas fondu, ēkas, zemes un citu pamatlīdzekļu iegādi par kopējo summu **Ls 972 752**, kā arī palielinot ilgtermiņa finansu ieguldījumus kopsummā par **Ls 3 372 760**.

Ar 2002.gada 1.janvāri, pamatojoties uz Jelgavas Domes 13.12.2001. lēmumu Nr.25/8 “Par pašvaldības iestādes “Komunālā pārvalde” likvidāciju”, ar 31.01.2002. pašvaldības iestāde “Komunālā pārvalde” ir likvidēta. Saskaņā ar Latvijas Republikas “Publisko aģentūru likumu”, likumu “Par pašvaldībām” un Jelgavas Domes 13.12.2001. lēmumu Nr. 25/7 ar 01.02.2002. darbību uzsāka aģentūra “Pilsētsaimniecība”.

JELGAVAS PILSĒTAS PAŠVALDĪBAS PAMATBUDŽETA IEŅĒMUMI

| Kods | Ieņēmumu avots | Izpilde 2000.gadā | Izpilde 2001.gadā | Apstiprināts 2002. gadam |
|-----------|---|----------------------|----------------------|--------------------------------|
| 1. | Nodokļu ieņēmumi | 6088829 | 6412006 | 7273461 |
| 1.1.0.0. | Iedzīvotāju ienākuma nodoklis | 5488470 | 5830947 | 6712286 |
| | atlikums uz gada sākumu | 40000 | 57550 | 83779 |
| 4.1.1.0. | Nekustamā īpašuma nodoklis par zemi | 247452 | 229940 | 204278 |
| 4.1.2.0. | Nekustamā īpašuma nodoklis par ēkām | 235187 | 265846 | 248118 |
| 4.2.0.0. | Īpašuma nodoklis | 52886 | 79 | |
| 5.4.1.0. | Azartspēļu nodoklis | 24834 | 27644 | 25000 |
| 2. | Nenodokļu ieņēmumi | 670587 | 671346 | 528311 |
| 8.3.0.0. | Maksājumi par pašvald.kapitāla izmantoš. | 36698 | 49058 | 40000 |
| 9.2.0.0. | Valsts nodeva par licenču izsniegšanu | 5357 | 2437 | 1500 |
| 9.4.0.0. | Pašvaldības nodevas | 1270 | 2637 | 2000 |
| 9.9.0.0. | Valsts nodevas | 6763 | 6762 | 6000 |
| 10.0.0.0. | Sodi un sankcijas | 3135 | 2195 | 2000 |
| 12.0.0.0. | Pārējie nenodokļu ieņēmumi | 4227 | 9810 | 600 |
| 13.0.0.0. | Ieņēmumi no pašv.nekustamā īpašuma pārdošanas | 15439 | 38018 | 32753 |
| 9.5.0.0. | Maksas pakalpojumu ieņēmumi | 597698 | 560429 | 443458 |
| 3. | Saņēmtie maksājumi | 3294740 | 3837518 | 3474767 |
| 18.1.2.1. | Norēķini ar citām pašvaldībām par izglītību | 215271 | 261667 | 250000 |
| 18.2.0.0. | Maksājumi no valsts pamatbudžeta | | | |
| 18.2.2.0 | t.sk.mērķdotācija internātskolām | 417353 | 456536 | 493357 |
| | mērķdotācija pedagogiem | 1992363 | 2647537 | 2298404 |
| | mērķdotācija kultūrai | 12347 | 13953 | 17506 |
| | mērķdotācija investīcijām | 651223 | 896000 | 400500 |
| | mērķdotācija teritoriālpilnvarotajiem | 6183 | 2061 | 15000 |
| I. | Kopā budžeta ieņēmumi (1+2+3) | 10054156 | 10920870 | 11276539 |
| II. | Finansēšana | 701420 | 345012 | 160813 |
| | Budžeta līdzekļu atlikums gada sākumā | 44232 | 51237 | 150000 |
| | Dotācija no PFIF | 282295 | | |
| | Pasaules bankas aidevums | 274293 | | |
| | Aizdevuma atmaksa | 100600 | 36518 | 10813 |
| | Starptautiskas Rekonstrukcijas un att.ban- kas aizdevums skolu remontiem | | 257257 | |
| III. | Pavisam kopā ieņēmumi (I+II) | 10755576 | 11265882 | 11437352 |

JELGAVAS PILSĒTAS PAŠVALDĪBAS PAMATBUDŽETA IZDEVUMI

| Kods | | 2000 | | 2001 | | 2002 |
|---------|---|----------|-------|----------|-------|----------|
| | | fakts | % | fakts | % | plāns |
| | KOPĀ IZDEVUMI PĒC VALDĪBAS FUNKCIJĀM UN NORĒĶINI | | | | | |
| | IZDEVUMI PĒC VALDĪBAS FUNKCIJAM | 11830768 | 99,1 | 10354397 | 99,6 | 10550005 |
| 01.100 | Izpildvaras un likumdošanas varas institūcijas | 684788 | 100,8 | 737118 | 100,5 | 916956 |
| 02.1000 | Aizsardzība | 4000 | 100 | 3552 | 100 | 3526 |
| 03.000 | Sabiedriskā kārtība un drošība | 244970 | 100,2 | 268452 | 100 | 280641 |
| 04.000 | Izglītība | 5297355 | 99,9 | 5764592 | 99,4 | 5746735 |
| 05.000 | Veselības aprūpe | 57367 | 100 | 39546 | 100 | 58940 |
| 06.000 | Sociālā nodrošināšana | 816449 | 91,3 | 907919 | 99,9 | 918400 |
| 07.000 | Dzīvokļu un komunālā saimniecība | 1140390 | 99,9 | 1463574 | 99,9 | 1140301 |
| 08.000 | Sports un kultūra | 444495 | 98,9 | 456804 | 98,7 | 552925 |
| 09.000 | Kurināmā un enerģētikas pasākumi | 2744293 | 100 | | | |
| 10.000 | Mežkopība | 3564 | 100 | 1500 | 100 | |
| 13.000 | Parējā ekonomiskā darbība | 2011 | 100 | | | |
| 14.120 | Iekšējā parāda % nomaksa | 73085 | 100 | | | |
| 14.130 | Ārēja parāda % nomaksa | 261096 | 99,2 | 401379 | 99,6 | 486494 |
| 14.500 | Pārējie izdevumi | 30135 | 99,8 | 74503 | 99 | 56450 |
| 14.400 | Izdevumi neparedzētiem gadījumiem | 26770 | 100 | 33510 | 100 | 35138 |
| | NORĒĶINI | 698236 | 100 | 201948 | 99,9 | 353499 |
| 14.321 | Noreķini par citu pašvaldību izglītības iestāžu sniegtajiem pakalpojumiem | 533993 | 100 | 75997 | 101,3 | 80000 |
| 14.322 | Noreķini par citu pašvaldību soc.palīdzības iestāžu sniegtajiem pakalpojumiem | 15000 | 100 | 30944 | 96,7 | 35000 |
| 14.340 | Maksājumi finansu izlīdzināšanas fondā | 149243 | 100 | 95007 | 100 | 238499 |
| | IZDEVUMI PĒC EKONOMISKĀS KLASIFIKĀCIJAS | | | | | |
| | 1.Uzturēšanas izdevumi | 11830768 | 99,1 | 10354397 | 99,6 | 10550005 |
| 1100 | Atalgojumi | 3914311 | 99,8 | 4169123 | 99,8 | 4570401 |
| 1200 | Valsts sociālās apdrošin. obligātās iemaksas | 1028465 | 99,3 | 1061143 | 99,9 | 1190372 |
| 1300 | Komandējumu un dienesta braucieniu izdevumi | 9223 | 99,3 | 46326 | 100,8 | 20000 |
| 1400 | Pakalpojumu apmaksas | 1229399 | 99 | 1197660 | 99,3 | 1010341 |
| 1500 | Materiālu,energores.,ūdens un inventāra vērtībā | 1307286 | 99,5 | 1175648 | 97,7 | 1140436 |
| 1600 | līdz Ls 50 par vienību iegāde Grāmatu un žurnālu iegāde | 61749 | 1000 | 48890 | 129,1 | 36243 |
| 2000 | Maksājumi par aizdevumiem un kredītiem | 334181 | 99,4 | 401379 | 99,6 | 486494 |
| 3000 | Subsīdijas un dotācijas | 2898708 | 89,7 | 665520 | 98,3 | 1213798 |
| | dotācijas iestādēm,organizācijām | 2550976 | 1000 | 288832 | 100 | 797725 |
| | dotācijas iedzīvotājiem | 347732 | 86,6 | 376688 | 97,1 | 416073 |
| | 2.Izdevumi kapitālieguldījumiem | 1047446 | 100 | 1588708 | 99,9 | 881920 |
| 4000 | Kapitālie izdevumi | 108979 | 99,8 | 292787 | 99,6 | 243967 |
| 6000 | Zemes iegāde | 2000 | 100 | 565 | 100 | 2200 |
| 7000 | Investīcijas | 933246 | 100 | 1295356 | 100,1 | 599686 |
| 8000 | Valsts iekšējie aizdevumi in atmaksas | 3221 | 100 | | | 36067 |

SPECIĀLĀ BUDŽETA IEŅĒMUMI UN IZDEVUMI

| Rādītāji | 2000.gadā izpilde | | 2001.gadā izpilde | | 2002.gadā plānots | |
|----------------------------|----------------------------------|----------|-----------------------------------|----------|----------------------------------|----------|
| | Atlikums uz gada sāk.un ieņēmumi | Izdevumi | Atlikums uz gada sāk. un ieņēmumi | Izdevumi | Atlikums uz gada sāk.un ieņēmumi | Izdevumi |
| Ieņēmumi kopā | 937961 | 719698 | 1200310 | 984189 | 731408 | 731407 |
| Privatizācijas fonds | 276910 | 166475 | 375046 | 281967 | 190000 | 190000 |
| Pašvaldības īpašuma | 153936 | 122257 | 234611 | 176498 | 130000 | 130000 |
| Dzīvojamo māju | 122974 | 44218 | 140435 | 105469 | 60000 | 60000 |
| Autoceļu fonds | 322183 | 322183 | 361730 | 331053 | 417933 | 417933 |
| Dabas resursu nodoklis | 39092 | 388988 | 28654 | 27097 | 25000 | 25000 |
| Pārējie ieņēmumi | 224138 | 169853 | 292190 | 208835 | 95450 | 95450 |
| Peklāmas nodeva | 3236 | 2090 | 3294 | 3292 | 2000 | 2000 |
| Dotācija autopārvadājumiem | 330073 | 33073 | 24463 | 24463 | 33000 | 33000 |
| Dzīvokļu fonds | 77706 | 55290 | 119854 | 102791 | 60000 | 60000 |
| Citi ieņēmumi | 110123 | 79400 | 144579 | 78289 | 450 | 450 |
| Ziedojumi un dāvinājumi | 75638 | 22199 | 142767 | 135237 | 3025 | 3025 |

JELGAVAS PILSĒTAS DOMES SAISTĪBAS UN PARĀDI

| Nr. p.k. | Aizdevuma līgums | Mērķis | Aizdevuma summa | Atmaksas periods | Atlikums uz 01.01.2000. | Valūta un maksājumi | Maksājumi, saskaņā ar noslēgtiem grafikiem | | | | | | | | | | | | | |
|---------------------|--|--|--|--|---|--|--|--------------------|-------------------|-------------------|-------------------|-------------------|-------------------|-------------------|-------------------|-------------------|-------------------|-------------------|-----------------|--------------------|
| | | | | | | | 2000. | 2001. | 2002. | 2003. | 2004. | 2005. | 2006. | 2007. | 2008. | 2009. | 2010. | 2011. | 2012. | Kopā |
| 1. | Pasaules banka | investīcijas-siltumtīklu | USD 14000000 | 01.11.1999. | USD 14000000 | USD maksāj. USD % | 585000 642000 | 1170000 1046500 | 1170000 953300 | 1170000 859900 | 1170000 766600 | 1170000 673300 | 1170000 580100 | 1170000 486700 | 1170000 393400 | 1170000 300100 | 1170000 206800 | 1170000 113400 | 545000 21700 | |
| | 05.10.1995. līgums Dome-FM | rehabilitācija | % likme mainīgā (~7.2) | līdz 01.05.2012. | | Ls maksāj. Ls % | 351000 385200 | 713700 638365 | 713700 581513 | 713700 524539 | 713700 467626 | 713700 410713 | 713700 353861 | 713700 296887 | 713700 239974 | 713700 183061 | 713700 126178 | 713700 69174 | 332450 13237 | 8534150 4290328 |
| 2. | Eiropas banka | investīcijas-rekonstrukcijas un atbilstības skaitlīnijām | USD 36622,24 DEM 88435,11 | 15.12.1995. 15.12.2002. | USD 7876,89 DEM 26626,8 | USD maksāj. USD % DEM maksāj. DEM % | 3920 385 | 3920 245 | 3956,89 106 | | | | | | | | | | | |
| | 24.03.1993. līgums Dome-FM | | % likme mainīgā (~10.0) | | | Ls maksājumi Ls % | 6549 1345 | 7703 656 | 7752 167 | | | | | | | | | | | 22004 2168 |
| 3. | Zviedrijas Nacionālā enerģijas admin. SWIFT(NUTEK) | investīcijas-siltumtīklu rehabilitācija | SEK 3157000 % likme DL N8/4 1994. | 30.03.1995. līdz 30.09.2004. | SEK 1581425 SEK % Ls maksājumi Ls % | SEK maksāj. SEK % Ls maksājumi Ls % | 316284 90141 | 316284 71164 | 316284 52187 | 316284 33210 | 316289 14233 | | | | | | | | | 148273 23281 |
| 4. | Zviedrijas Nacionālā enerģijas admin. SWIFT(NUTEK) | investīcijas-4.vsk siltināšana | SEK 878814 % likme DL N18/11994. | 31.03.1997. līdz 30.09.2000. mainīgā (~6.0) | SEK 219702 SEK % Ls maksājumi Ls % | SEK maksāj. SEK % Ls maksājumi Ls % | 219702 9887 | | | | | | | | | | | | | 15115 832 |
| 5. | Valsts kase P-15 | investīcijas-siltumtīklu rehabilitācija | Ls 1200000 % likme DL N2/44 1997. | 20.05.1998. līdz 25.11.2000. mainīgā (~8.63) | Ls 550000 Ls % | Ls maksājumi Ls % | 550000 59100 | | | | | | | | | | | | | 550000 59100 |
| 6. | Valsts kase P-110 | investīcijas-siltummezglu uzstādīšanai | Ls 300000 % likme DL N14/91997. | 24.01.2000. līdz 23.12.2000. mainīgā (~13.16) | Ls 300000 Ls % | Ls maksājumi Ls % | 300000 29900 | | | | | | | | | | | | | 300000 29900 |
| 7. | Valsts kase | gāzes parāds | Ls 151029,5 (% nav) | 27.05.1997. līdz 20.11.2001. | Ls 60429,5 | Ls maksājumi | 30200 30230 | | | | | | | | | | | | | 60430 |
| Kopā pamatsummās Ls | | | | | | | 1274624 | 783261 | 753080 | 745328 | 745329 | 713700 | 713700 | 713700 | 713700 | 713700 | 713700 | 713700 | 332450 | 9629972 |
| Kopā % maksājumi Ls | | | | | | | 482579 | 646137 | 586899 | 527860 | 469049 | 410713 | 353861 | 296887 | 239974 | 183061 | 126178 | 69174 | 13237 | 4405609 |
| PAVISAM KOPĀ Ls | | | | | | | 1757203 | 1429398 | 1339979 | 1273188 | 1214378 | 1124413 | 1067561 | 1010587 | 953674 | 896761 | 839878 | 782874 | 345687 | 14035581 |

KOMUNĀLĀ SAIMNIECĪBA:

P/ie "Komunālā pārvalde" tika deleģētas šādas likumā "Par pašvaldībām" 15.panta 2) punktā noteiktās funkcijas:

gādāt par savas administratīvās teritorijas labiekārtošanu un sanitāro tīrību (ielu, ceļu un laukumu būvniecība, rekonstruēšana un uzturēšana; ielu, laukumu un citu publiskai lietošanai paredzēto teritoriju apgaismošana; parku, skvēru un zaļo zonu ierīkošana un uzturēšana; industriālo atkritumu savākšanas un izvešanas kontrole; pretplūdu pasākumi; kapsētu un beigto dzīvnieku apbedīšanas vietu izveidošana un uzturēšana);

Kā arī šādas ar citiem likumiem noteiktās funkcijas:

1. notiesāto piespiedu un bezdarbnieku sabiedrisko darbu organizācija;
2. rakšanas darbu atļauju izsniegšanas organizācija;
3. transporta kustības drošības organizācija;

Šo funkciju izpildes finansēšana 2001.gadā tika nodrošināta ar šādiem finansu līdzekļiem:

1. dotācija no pašvaldības budžeta Ls 525041,-,
2. valsts autoceļu fonda mērķdotāciju pašvaldību autoceļiem (ielām) Ls 337267,-
3. ieņēmumiem no p/ie "Komunālā pārvalde" sniegtajiem maksas pakalpojumiem Ls 30494,-,
4. ziedojumi, dāvinājumi Ls 50000,-,
5. speciālā budžeta pārējie ieņēmumi Ls 36226,-.

2001.gadā realizēti sekojoši projekti:

- Lielupes tilta rekonstrukcija – 1 269 289,- Ls
t.sk.: VIP – 871 000,- Ls;
ACF – 132 782,- Ls;
- Pašvaldības budžeta līdzekļi un ziedojumi – 265 507,-Ls
- Skautu ielas rekonstrukcija – 38 800,- Ls;
- Autobusa apgriešanās laukuma izbūve O.Kalpaka ielā un ietves rekonstrukcija Rūpniecības ielā posma no J.Mātera ielas līdz O.Kalpaka ielai – 31 000,- Ls
- Automašīnu stāvvietas izbūve un trošuāra rekonstrukcija Lielā ielā posmā no Pētera ielas līdz O.Kalpaka ielai – 24326,64 Ls;
- Ietves rekonstrukcija Akadēmijas ielā pie nama Nr.2 (aptieka) un Driksas ielā – 2998,83 + 3999,77 = 6998,- Ls;
- Svētbirzes labiekārtošanas darbi (Kalnciema šos.) – 2600,- Ls.
- Grebnera parka virsūdeņu aizvadīšanas projekts – 51 000,- Ls;
- Zirgu, Jēkaba, Kalpaka, Skolas ielu virsūdeņu aizvadīšanas sistēmas rekonstrukcijas projekts – 6000,- Ls;
- Draudzības un Dambja ielu grāvju sistēmas rekonstrukcija – 3000,- Ls.

Pēc 1999.gadā veiktās ielu reģistrācijas datiem Jelgavas pilsētā ir 214,348 kilometru ielu kuru kopējā platība ir 1715667 m², tai skaitā 831165 m² asfaltēto ielu un 884502 m² grantētās ielas. Asfaltēto ielu stāvoklis ir ļoti slikts, tikai 1/3 daļa no tām ir labā

stāvoklī, 2/3 asfaltēto ielu vajag rekonstruēt. Lai paātrinātu šo ielu sakārtošana pilsētas dome strādā pie jaunas tranzītielu rekonstrukcijas programmas, kuras realizācijā tiks piesaistītas arī valsts investīcijas.

Mazliet labāks stāvoklis ir ar grantētajām ielām, 2/3 šo ielu ir tādā stāvoklī, ka regulāri tās kopjot un greiderējot varētu šo ielu stāvokli var uzlabot.

2001.g. no VACF saņemta mērķdotācija Ls 337 267,-.

- Izlietots – 306 590,- Ls

| | |
|---|--------------|
| T.sk.:Autoceļu (ielu) rekonstrukcija | 152 704,- Ls |
| Autoceļu (ielu) ikdienas uzturēšana | 86 188,- Ls |
| Autoceļu (ielu) periodiskā uzturēšana | 42 656,- Ls |
| Lielupes tilta projekta ekspertīze, autoruzraudzība un būvuzraudzība | 25 042,- Ls |

Atlikums uz 01.01.02. – 30 677,- Ls.

SOCIĀLĀ PALĪDZĪBA:

Sociālā palīdzība – sociāli ekonomisko pasākumu komplekss, kura mērķi ir garantēt sociālo aizsardzību ikvienam paša spēkiem nepārvaramās grūtībās nonākušam iedzīvotājam, kas nespēj sevi nodrošināt un nesaņem pietiekamu palīdzību – ne aprūpes, ne materiālā ziņā.

Sociālo palīdzību organizē un sniedz Jelgavas sociālo lietu pārvalde. Darbinieku skaits – 41, t.sk. aprūpes pakalpojumus mājās sniedz 16.

Pārvaldes pārraudzībā ir 2 pašvaldības iestādes un 5 pašvaldības uzņēmumi.

Sociālās politikas mērķu realizācijas veidi:

- materiālā palīdzība valsts un pašvaldību pabalstu formā;
- sociālās aprūpes pakalpojumi;
- sociālā rehabilitācija.

2001.gadā Jelgavas pilsētas iedzīvotājiem nodrošinātie pabalsti un pakalpojumi:

1. Materiālā palīdzība.

1.1. Valsts sociālie pabalsti un atlīdzības:

- pabalsts aizbildnim par bērna uzturēšanu;
- atlīdzība par aizbildņa pienākumu pildīšanu.

1.2. Pašvaldību sociālās palīdzības pabalsti:

- trūcīgo ģimeņu pabalsts;
- dzīvokļa pabalsts;
- pabalsti kurināmā iegādei;
- ēdināšana bez maksas vai par daļēju samaksu;
- pabalsti medicīnas pakalpojumiem (t.sk. stomatoloģiskajai protezēšanai, brillēm, pārsienamajiem materiāliem);
- pabalsti mācību līdzekļu iegādei;
- apbedīšanas pabalsti;
- citi pabalsti saskaņā ar pabalstu piešķiršanas komisijas lēmumu.

2. Sociālā aprūpe.

- 2.1. Valsts budžeta institūcijās:
- pansionātos bērniem ar garīgās attīstības traucējumiem;
 - centros pieaugušām personām ar garīgās attīstības traucējumiem;
 - centros pieaugušām neredzīgām personām;
 - specializētā centrā personām, kuras nonākušas alkohola atkarībā;
 - bērnu aprūpes centros (sociālu apstākļu dēļ bērniem līdz 2 gadu vecumam).
- 2.2. No pašvaldības budžeta finansētās institūcijās:
- bērnu nams – patversme;
 - veco ļaužu aprūpes centrs;
 - īslaicīgās sociālās aprūpes nodaļā aprūpes centrā “Zemgale”.
- 2.3. Personu aprūpe mājās (alternatīvs veids aprūpei institūcijā).

3. Sociālā rehabilitācija.

- 3.1. Par valsts budžeta līdzekļiem:
- personu nodrošināšana ar tehniskajiem palīgīdzekļiem;
 - uzturzīmes sociālās rehabilitācijas centros;
 - vardarbībā cietušo bērnu sociālā rehabilitācija dzīves vietā;
 - vardarbībā cietušo bērnu sociālā rehabilitācija specializētā centrā.
- 3.2. Par pašvaldības budžeta līdzekļiem:
- ortopēdijas un protezēšanas centra izbraukuma apmaksu klientu apkalpošanai Jelgavā;
 - pilngadību sasniegušo bāreņu un bez vecāku gādības palikušo bērnu sociālā rehabilitācija;
 - nakts patversme (veic primāro sociālo darbu ar bezpajumtniekiem, sodu izcietušām personām, personām krīzes situācijās).

Sociālā budžeta sadalījums izdevumiem 2001.g.

| | Nosaukums | Summa (Ls) |
|--------|--|------------|
| 06.000 | Sociālā apdrošināšana un sociālā nodrošināšana, tajā skaitā maksas pakalpojumi | 908441 |
| 06.251 | JSLP | 108919 |
| 6.31 | JSLP centralizētā grāmatvedība | 18314 |
| 6.25 | Sociālās aprūpes dienests | 15720 |
| 06.320 | Bāriņtiesa | 17744 |
| 6.26 | Sociālā māja | 154891 |
| 6.15 | Sociālie pabalsti | 297873 |
| 06.260 | Pārējie sociālās palīdzības pasākumi | 31684 |
| 6.21 | Bērnu nams-patversme | 229789 |
| 6.24 | Nakts patversme, t.sk. maksas pakalp. Ls 1200.00 | 33507 |

Sociālie pabalsti
Piešķirto pabalstu sadalījums 2001.gadā.

| Pabalsta veids | Summa (Ls) |
|---|------------|
| Sociālie pabalsti kopā | 297873 |
| Trūcīgo ģimeņu sociālās palīdzības pabalsti | 6599 |
| Pabalsti ārkārtas gadījumos | 2875 |
| Medicīnisko pakalpojumu apmaksas pabalsti | 15081 |
| Pabalsti bērnu izglītībai, audzināšanai | 12035 |
| Apbedīšanas pabalsti | 2473 |
| Pabalsti komunālajiem maksājumiem | 150931 |
| Pabalsti kurināmā iegādei | 22445 |
| Bezmaksas ēdināšana skolā, bērnudārzā | 79441 |
| Bezmaksas ēdināšana (taloni) | 5993 |

Valsts sociālās palīdzības pabalsti 2001.gadā:

| | |
|---|-------------|
| 1. Pabalsti aizbildņiem bērnu uzturēšanai | Ls 32944,24 |
| Aizbildniecībā esošo bērnu skaits | 211 |
| t.sk. saņem pabalstu | 148 |
| Pabalsta vidējais lielums | Ls 21,97 |
| 2. Atlīdzība par aizbildņa pienākumu veikšanu | Ls 58522,10 |
| Aizbildņu skaits | 151 |

Sociālā aprūpe 2001.gadā:

| | |
|--|----|
| 1. Aprūpēti mājās | 95 |
| t.sk. ar garīga rakstura traucējumiem | 16 |
| 2. Ievietoti veco ļaužu pansionātā | 23 |
| 3. Ievietoti specializētā aprūpes centrā | |
| personas ar garīga rakstura traucējumiem | 16 |
| 4. Izmantojuši īslaicīgo sociālo aprūpi | 59 |

Sociālā rehabilitācija 2001.gadā:

| | |
|--|-----|
| 1. Saņēmuši uzturzīmes sociālās rehabilitācijas centrā (vidējā uzturzīmes cena Ls 159,78) | 166 |
| t.sk. | |
| - pensionāri | 144 |
| - represētās personas | 8 |
| - ČAES invalīdi | 14 |
| 2. Piedalījušies invalīdu rehabilitācijas pasākumos (pašvaldības apmaksāti) | 163 |

Pašvaldības sociālās aprūpes iestādes 2001.gadā:

| | |
|--------------------------------|-----|
| 1. Bērnu nams - patversme | |
| 1.1. Kopējais bērnu skaits | 114 |
| t.sk. | |
| - bāreņi | 8 |
| - skolas vecuma bērni | 7 |
| 1.2. Atgriezušies pie vecākiem | 4 |

| | |
|------------------------------|-----|
| 2. Nakts patversme | |
| 2.1. Kopējais klientu skaits | 106 |
| t.sk. | |
| - vīrieši | 89 |
| - sievietes | 17 |

Sociālais darbs ar ģimenēm, bērniem, pilngadību sasniegušajiem bāreņiem un bez vecāku gādības palikušajiem bērniem:

1. Psihologa pakalpojumus saņēmuši:

| | |
|---|----|
| - vairāk par 10 seansiem: bērni līdz 12 gadu vecumam | 8 |
| darbs ar vecākiem | 3 |
| - vienreizējas konsultācijas | 60 |

2. Darbs ar ģimenēm

14

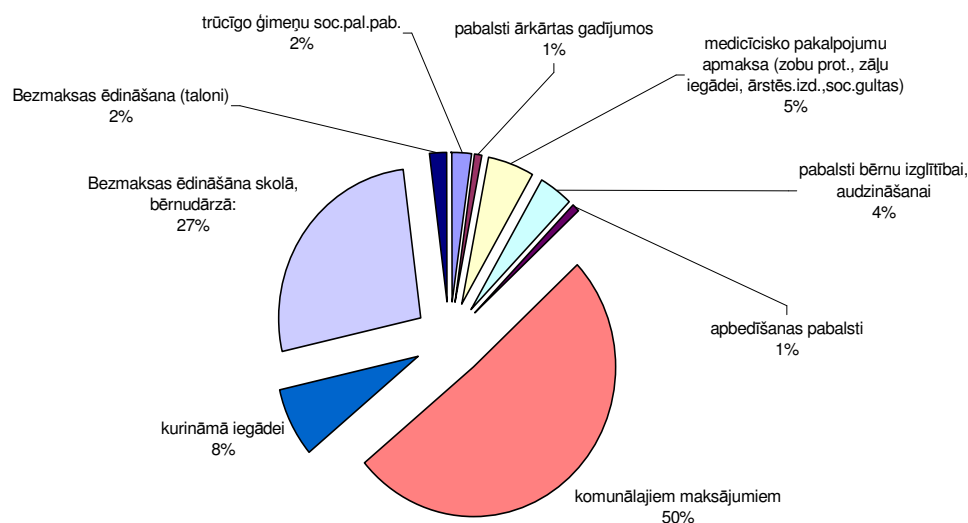
3. Ilgstoša sociālā iejaukšanās

| | |
|-------------------------|----|
| - pieaugušie | 31 |
| - jaunieši (16 – 21 g.) | 11 |

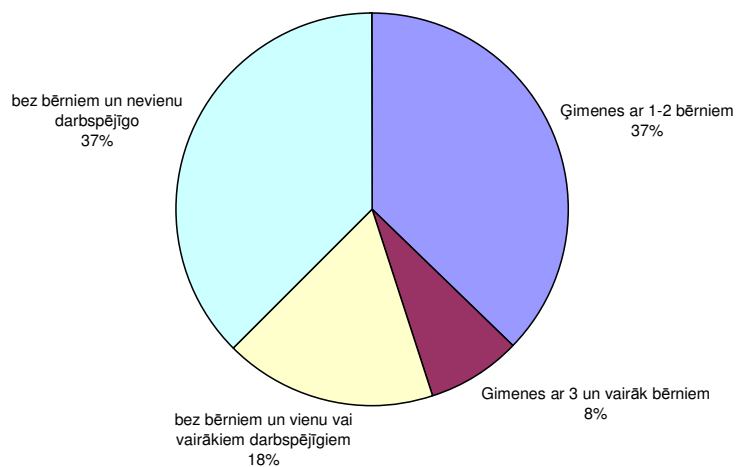
Sadarbības projekti 2001.gadā:

1. Sadarbības projekts atkarības vielu profilakses programmas ietvaros “Laicīgi signāli - padziļināta sadraudzības pilsētu sadarbība starp Jelgavu Latvijā un Naku Zviedrijā”.
2. Latvijas – Somijas divpusējs projekts “Atbalsts integrētu sociālās un veselības aprūpes pakalpojumu attīstībai Jelgavā.
3. Latvijas Pašvaldību savienības – Zviedrijas vietējo pašvaldību asociācijas projekts “Vietējā sociālā atbalsta attīstība bērnu un jauniešu riska grupām”.
4. Dānijas Ārlietu ministrijas – Jelgavas projekts “Taka” (sadarbībā ar Jelgavas Amatu skolu un sabiedrisko organizāciju “Ģimenes atbalsta un izglītības fonds”).

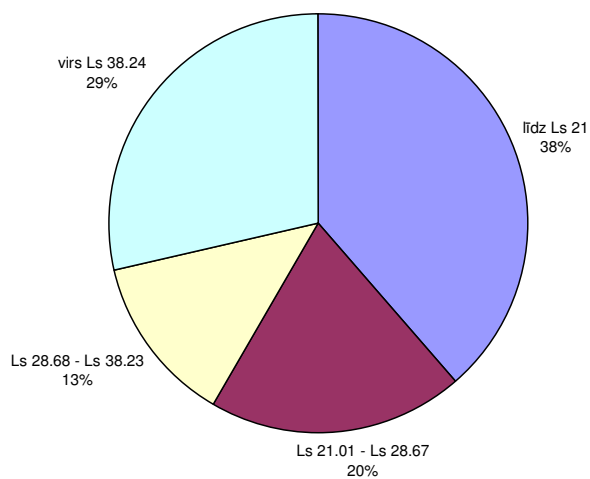
Piešķirto sociālo pabalstu sadalījums. 2001.gads.



Pašvaldības sociālos pabalstus saņēmušo ģimeņu sadalījums pa tipiem



Pašvaldības sociālo pabalstu saņēmušo ģimeņu ienākumu līmenis uz vienu ģimenes locekli. 2001.g.



IZGLĪTĪBA:

Jelgavas Izglītības pārvalde ir pašvaldības iestāde, kas risina pašvaldības kompetencē esošos izglītības jautājumus un realizē pašvaldības izglītības politiku Jelgavas domes deleģētās kompetences ietvaros. Izglītības pārvalde darbojas saskaņā ar Jelgavas Domes apstiprinātu nolikumu. Izglītības pārvaldi finansē no pašvaldības budžeta. Pārvaldes struktūrvienības ir:

Metodiski informatīvais centrs (turpmāk – MIC),
Centralizētā grāmatvedība,
Saimnieciskā daļa.

2000.,2001. gadā pilnveidojies iesāktais darbs pilsētas pedagogu profesionālās meistarības un kvalifikācijas celšanā. Līdztekus tradicionālajām darba metodēm (kursi ,semināri, lekcijas) aprobētas un ieviestas jaunas, aktuālākas, dinamiskākas – kursinometnes, radošās nometnes, videosemināri, metodiskās stundas, informācijas atlase un piegāde pēc pedagogu pieprasījuma u.c. Izglītības darbiniekiem izveidots stabils sadarbības partneru tīkls : Igaunijā – ar Pērnavu, Dānijā – ar Vejles, Zviedrijā – ar Boras, Norvēģijā – ar Moldes un Skotijā – ar Dublinas Izglītības un sociālo lietu pārvalžu speciālistiem, kā rezultātā top jauni projekti pedagogu kvalifikācijas celšanas jomā, redzesloka paplašināšanā un personības pilnveidē.

Mērķtiecīgi strādāts pie optimālu apstākļu radīšanas Jelgavas pedagogu tālākizglītībai, lai maksimāli ekonomētu pedagogu līdzekļus un laiku, tālākizglītības pasākumi organizēti pilsētā, izmantojot Metodiski informatīvā centra resursus un izglītības iestādes. Pedagogi apmeklējuši 24 kvalifikācijas celšanas kursus, strādājuši 56 semināros un piedalījušies 22 pieredzes apmaiņas pasākumos.

Tālākizglītības darba prioritātes :

- mācību priekšmetu satura analīze un mācību priekšmetu programmu izveide,
- skolēnu sasniegumu vērtēšana,
- klašu audzinātāju darba pilnveidošana, akcentējot bērnu tiesību aizsardzības jautājumus, skolas un vecāku sadarbības veicināšanu,
- Eiropas Savienības jautājumu studēšana.

2001.gadā Izglītības pārvaldes speciālisti,2.ģimnāzijas,2.pamatskolas komandas piedalījās Pasaules bankas finansētajā projektā “Izglītības sistēmas attīstības projekts” Skolas pašnovērtēšanas modelis. Skolotāju, vecāku, skolēnu komandas piedalās skolas pašnovērtēšanas modeļa izstrādāšanā, izstrādātās skolas vērtēšanas rokasgrāmatas aprobācijā. Projekta laikā apmācīti pedagogi, skolu vadītāji vērtēt savu un izglītības iestādes darbu, balstoties uz darba vērtējumu, izstrādāt iestādes attīstības plānu. Pašvaldība piedalās ar līdzfinansējumu projekta realizēšanā, apmaksājot dalībniekiem ceļa izdevumus, kancelejas izdevumus u.c.

Radoši tika turpināts darbs “Alkoholisma novēršanas un slimības agrīnās atklāšanas Valsts programmas” realizēšanā. Notika konferences – “Skolas loma narkotiku lietošanas profilaksē”, “Kā mācīt mācīties”, ”Atkarības profilakse izglītības vidē”. Konferencēs piedalījās Jelgavas pedagogi un kolēģi no Zemgales. MIC realizēja projektus “Veselīgas vides veidošana ģimenē”, ”Dialoga darba metode ar vecākiem”, ”Skolas vadītāja loma profilaktiskā darba organizēšanā izglītības vidē” .Kopējās profilakses projektu izmaksas – Ls.10991 gadā.

Ar Valsts bērnu tiesību aizsardzības centra finansiālu atbalstu MIC speciālisti izveidoja “Ideju rokas grāmatu – Bērnu tiesības :problēmas, meklējumi, risinājumi.”

Darba mērķis bija apkopot pilsētas skolu un citu nozaru speciālistu pieredzi bērnu tiesību aizsardzības problēmu izziņāšanā un risināšanā, iesaistīt sabiedrību diskusijā par to, kā jūtas bērns ģimenē, skolā, pilsētā, ko darīt, lai bērns tiktu uzņemts kā galvenā vērtība. Latvijas bērnu foruma atklāšanas pasākumā šo grāmatu Jelgavas jaunieši uzdāvināja Latvijas Valsts prezidentei Vairai Vīķei –Freibergai.

Veikts sagatavošanas darbs sadarbībā ar Vācijas – Ziemeļreinas – Vestfālenes kolēģiem projekta “Metodiskais atbalsts jaunajam skolotājam” realizēšanai.

Skolu sadarbības tīkla veidošanai izglītības pārvaldes speciālisti darba grupā ar Dānijas (Vejle), Norvēģijas (Molde), Zviedrijas (Boras) un Skotijas (Dublina) izglītības pārvalžu un sociālo lietu pārvalžu speciālistiem izveidoja kopprojekta pieteikumu COMENIUS 2.1.programmas ietvaros.

Organizēti un koordinēti 57 skolēnu konkursi un olimpiādes, izvērtēti 87 skolēnu zinātniskie un 100 pedagogu radošie darbi. Ar visu izglītības iestāžu darba rezultātiem konkursos, olimpiādēs, pedagogu radošo darbu konkursā var iepazīties Izglītības pārvaldes Metodiski informatīvā centra gada darba analīzes materiālā “Izglītojošo pasākumu analīze un darba atskaite”. Minētais analīzes materiāls ir visās skolās, Metodiski informatīvā centra bibliotēkā un Izglītības pārvaldē.

Darbu turpināja Izglītības atbalsta fonds (turpmāk – IAF), kura līdzekļi tiek izlietoti pedagogu studiju programmu un kursu apmaksai, talantīgu skolēnu atbalstīšanai līdzdalībai valsts un ārvalstu pasākumos – konkursos, konferencēs, olimpiādēs, sacensībās.

26.04.2001. Dome apstiprināja Izglītības atbalsta fonda padomes jauno sastāvu: deputāti V.Strīķis, J.Kaminskis, izglītības darbinieki J.Skrupskis, R.Kozačenko, Izglītības pārvaldes darbinieki G.Auza, A.Maškova, izglītības darbinieku arodbiedrības pārstāve A.Piļņikova. IAF padome izlemj katru kredīta piešķiruma gadījumu individuāli, izskatot to padomes sēdē. Notika 11 padomes sēdes, kredīta saņemšanas iespējas izmantoja vairāk kā 200 pedagogi. Visvairāk to izmanto pirmsskolas pedagogi, lai apmaksātu augstākās pedagoģiskās izglītības iegūšanu. Finansiāli atbalstīti talantīgie bērni un jaunieši: Poļu savienības Jelgavas nodaļas skolēnu līdzdalība kultūras dienās Daugavpilī, 4.vidusskolas skolēna I.Stūrmaņa līdzdalība Pasaules brīvo latviešu jaunatnes kongresā ASV, 4.vidusskolas skolēnu komandas līdzdalība Starptautiskā projektā Vācijā par vides aizsardzības problēmām Eiropā, Sporta skolas un Peldēšanas skolas audzēkņu līdzdalība Eiropas un Pasaules junioru čempionātos peldēšanā, airēšanā. Spīdolas ģimnāzijas audzēknim A.Staģim IAF finansēja izdevumus Junior Achievement International rīkotajā konferencē Čikāgā.

Licencētas un akreditētas izglītības programmas realizē pašvaldības izglītības iestādes:

| Mācību iestāde | Mācību valoda | Klašu grupa | Skolēnu skaits |
|-----------------------|----------------------|--------------------|-----------------------|
| 1.ģimnāzija | latviešu | 5. – 12. | 1011 |
| 2.ģimnāzija | latviešu | 7. – 12. | 969 |
| 4.vidusskola | latviešu | 1. – 12. | 1279 |
| 5.vidusskola | krievu | 1. – 12. | 769 |
| 6.vidusskola | krievu | 1. – 12. | 859 |
| Spīdolas ģimnāzija | latviešu | 5. – 12. | 424 |
| 1.pamatskola | krievu | 1. – 9. | 476 |
| 2.pamatskola | krievu | 1. – 9. | 841 |
| 3.pamatskola | latviešu | 1. – 6. | 1217 |

| | | | |
|-----------------------------|--------------|----------|------|
| 4.pamatskola | latviešu | 1. – 6. | 1256 |
| Sākumskola | latviešu | 1. – 4. | 111 |
| Speciālā skola | Latv./krievu | 1. – 11. | 186 |
| 1.sanatorijas internātskola | latviešu | 1. – 9. | 154 |
| 2.sanatorijas internātskola | krievu | 1. – 9. | 119 |
| Vakara (maiņu) vidusskola | Latv./krievu | 2. – 12. | 535 |
| Amatu skola | Latv./krievu | - | 480 |
| | | | |

2000./2001.mācību gadā atkārtoti akreditētas 6 izglītības iestādes, t.i.35 % no visām izglītības iestādēm. Pilsētā licencētas 53 izglītības programmas, no tām 28 pamatizglītības programmas un 25 vispārējās vidējās izglītības programmas. No licencētām pamatizglītības programmām 46 % ir mazākumtautību izglītības programmas, no licencētām vispārējās vidējās izglītības programmām 32 % ir mazākumtautību izglītības programmas.

2001.gadā mērķtiecīgi strādāts pie pilsētas izglītības iestāžu tīkla optimizācijas. Skolu tīkla optimizācijas mērķis ir nodrošināt visiem audzēkņiem optimālus apstākļus mācībām, pašvaldības un valsts budžeta līdzekļu racionālu izmantošana.2001.gada vasarā 1.pamatskolu izvietoja ēkā „Jāņa ielā 4.”jo skolēnu skaits samazinājās līdz 480 un neekonomiski bija turpināt izglītot skolēnus ēkā, kura projektēta 1604 skolēniem. Skolu tīkla optimizācijas rezultātā 4.pamatskola tika izvietota ēkā O.Kalpaka ielā 34 un nodrošināta iespēja skolēniem mācīties vienā maiņā, Spīdolas ģimnāzija izvietota ēkā Mātera iela 30.

Skolu tīkla optimizācijai tika izlietoti pašvaldības budžeta līdzekļi Ls.30684.

Skolu tīkla optimizācija būs process, kurš turpināsies, jo ar katru gadu samazināsies skolēnu skaits, kurus uzņems pašvaldības izglītības iestāžu 1.klasē.

Dzimstība Jelgavā un prognozējamā uzņemšana 1.klasē

| Dzimšanas gads | Reģistrēti jaundzimušie | Mācību gads, kurā jāuzsāk mācības | Prognozējamais 1.klases skolēnu skaits |
|-----------------------|--------------------------------|--|---|
| 1995. | 566 | 2002./2003. | 620 |
| 1996. | 562 | 2003./2004. | 610 |
| 1997. | 547 | 2004./2005. | 570 |
| 1998. | 515 | 2005./2006. | 540 |
| 1999. | 589 | 2006./2007. | 600 |

2001.gada 1.septembrī mācības 1.klasē uzsāka 691 skolēns, t.i. par 129 skolēniem mazāk nekā 2000./2001.mācību gadā.

Uzsākot 2001./2002.mācību tika pārtraukta skolēnu uzņemšana 1.ģimnāzijas 5.klasē.Sākot ar 2003.gada 1.septembri 1.ģimnāzijā skolēni mācīsies no 7. – 12.klasei.

Pilsētā darbojas divas privātskolas – “Punktiņš” un “Mītava”. Privātskolās mācās 98 skolēni. Pašvaldība finansē skolēnu izglītību privātskolā – 80 % no viena skolēna izmaksas Jelgavā.

Izglītības procesa nodrošināšanā svarīgs faktors ir mācību materiālā bāze, izglītības vide, kura sekmē mērķtiecīgu izglītošanās procesu.

Tika realizēta Izglītības sistēmas attīstības projekta “Jelgavas 2.ģimnāzijas energoefektivitātes paaugstināšanas un renovācijas projekts” un “Jelgavas 5.vidusskolas energoefektivitātes paaugstināšanas un renovācijas projekts”. Aizdevuma summa no Starptautiskās rekonstrukcijas un attīstības bankas ir Ls.288792, pašvaldības līdzfinansējums projekta realizēšanai Ls.82737,-

2001.gadā izglītības iestādes saņēma valsts mērķdotācijas mācību materiālās bāzes un izglītības vides attīstīšanai:

- | | |
|--|-----------|
| 1. 2.ģimnāzija fizikas kabineta materiālās bāzes atjaunošanai | - Ls.2000 |
| 2. 2.ģimnāzijai mācību telpu rekonstrukcijai, mācību līdzekļu iegādei | - Ls.5000 |
| 3. 1.pamatskola sporta inventāra iegādei | - Ls.1000 |
| 4. 4.pamatskola elektroapgaisojuma rekonstrukcijai | - Ls.2000 |
| 5. 3.pamatskolas mācību telpu rekonstrukcijai, mācību līdzekļu iegādei | - Ls.5000 |
| 6. Spīdolas ģimnāzijas elektroapgaisojuma rekonstrukcijai | - Ls.2000 |

2001.gadā no valsts budžeta līdzekļiem saņemta dotācija Ls.16782,- mācību grāmatu iegādei:

| | |
|-------------------------------|---------|
| 1. ģimnāzija | Ls.1643 |
| 2.ģimnāzija | Ls.1557 |
| 4.vidusskola | Ls.2086 |
| 5.vidusskola | Ls.1296 |
| 6.vidusskola | Ls.1511 |
| 1.pamatskola | Ls.1000 |
| 2.pamatskola | Ls.1448 |
| 3.pamatskola | Ls.2010 |
| 4.pamatskola | Ls.2126 |
| Speciālā skola | Ls. 330 |
| Spīdolas ģimnāzija | Ls. 633 |
| Sākumskola | Ls. 176 |
| Vakara maiņu vidusskola | Ls. 691 |
| Ilgstoši slimo bērnu apmācība | Ls. 265 |

Mācību grāmatu iegādei no pašvaldības budžeta izlietoja Ls.16963,-,mācību līdzekļu iegādei Ls.25605,-

Turpinājās Latvijas izglītības informatizācijas sistēmas (turpmāk – LIIS) projekta realizēšana.2001.gadā iegādāta dator tehnika par Ls.28000,uzstādītas datorklases Spīdolas ģimnāzijā,6.vidusskolā realizēta pilsētas noteiktā prioritāte – skolu bibliotēku datorizācija. Skolas nodrošinātas ar skolvadības datoriem un programmatūru. Turpinās LIIS programmatūras aprobācija. Visas skolas atbilstoši LIIS prasībām nodrošina personu uzskaiti un tarifikācijas elektronisko datu bāzi. Izglītības pārvalde uztur un iesniedz Izglītības un zinātnes ministrijai VS atskaišu elektronisko datu bāzi. Par LIIS finansējumu nodrošināta skolotāju apmācība datorzinībās. Skolotāju apmācībai tika piešķirts finansējums Ls.2592,-,apmācība notika gan reģionālajā datorcentrā, gan skolās. Uzsākta skolu bibliotēku krājumu reģistrēšana LIIS apakšprogrammā “Bibliotēka – elektroniskā kataloga izveidošana”.

Izglītības iestādes apguvušas pieredzi izstrādāt un realizēt starptautiskos izglītības projektus. Darbība projektos dod iespēju skolotājiem un skolēniem labāk

izprast Eiropas un pasaules attīstības tendences, dod iespēju skolēniem pārbaudīt savas prasmes, zināšanas līdzdarbojoties izglītojošos projektos ar vienaudžiem no dažādām Eiropas valstīm.

1.ģimnāzija aktīvi darbojās VBO "Akadēmiskās programmas aģentūra" programmā Comenius, saņemot projekta "Cilvēks, daba, kultūra ap Baltijas jūru" realizēšanai 2001.gadā Ls1141.Šis Comenius projekts darbosies trīs gadus. Pirmajā gadā ģimnāzisti pētīja Lielupes, Driksas un Trēnes (Vācija) ūdens bioloģisko sastāvu, otrā gada tēma bija "Mūzika pāri robežām" un "Baltijas jūras ūdens ekoloģija". Trešajā projekta darbības gadā paredzēts pētīt dabas unikālos objektus. 2.ģimnāzijas vadības komanda un pedagogi izglītojās Latvijas – Norvēģijas projektā "Izglītības vadības kvalitāte mainīgā sabiedrībā", iepazīstinot Latvijas un Norvēģijas skolu vadītājus ar 2.ģimnāzijas pieredzi vadības komandas izveidošanā, darba plānošanas sistēmas izstrādāšanā. 3.pamatskolas,2.sanatorijas internātskolas, Speciālās skolas skolotāji un administrācija darbojas Ziemeļvalstu projektā "Pedagogu izglītošana Latvijā 2000. – 2003.gadā" un Zviedrijas – Latvijas projektā "Bērnu ar speciālajām vajadzībām integrācija vispārīzglītojošās skolās". Šis projekts vērsts, lai pilnveidotu pedagogu zināšanas darbā ar bērniem ar īpašajām vajadzībām. Vejles sociālie darbinieki izglītoja skolu un citu institūciju sociālos darbiniekus projektā "Platforma". Projekts palīdz skolu speciālistiem izprast darba organizēšanu ar sociāli neaizsargātiem bērniem.

Būtiski mainījusies Amatu skolas darba organizācija. Amatu skola īsteno licencētas un akreditētas izglītības programmas. Kopš 2001.gada 1.09.audzēkņi vispārīzglītojošos priekšmetus apgūst savā skolā. Amatu skolā jaunieši apgūst 9 specialitātes: drēbnieki, konditori, pavāri, frizieri, komercdarbinieki, atslēdznieki, virpotāji, modisti, viesmīļi.

Audzēkņi arodu var apgūt ar pamatskolas vai vidusskolas izglītību. Amatu skolā izveidotas divas pedagoģiskās korekcijas grupas skolēniem, kuri nespēj apgūt pamatskolas izglītību vispārējās izglītības iestādēs vai ilgstoši nav apmeklējuši skolu. Skolēni ar 7.klašu izglītību Amatu skolā var apgūt šuvēja vai metālapstrādes speciālista darba iemaņas un paralēli apgūt pamatskolas programmu – 8.,9.klases programmu.

Amatu skolas pedagogi regulāri piedalās Valsts nodarbinātības dienesta rīkotajos tālākizglītības programmu konkursos par bezdarbnieku izglītošanu un pārkvalifikāciju šuvēju, pārdevēju un konditoru specialitātē.2001.gadā Amatu skola pārkvalificēja 125 bezdarbniekus, saņemot Valsts nodarbinātības dienesta finansējumu mācību procesa nodrošināšanai Ls.26303 un stipendijām Ls.7130,- Nopelnītos līdzekļus skola ieguldīja mācību materiālās bāzes pilnveidošanā.

Amatu skola sekmīgi realizē Dānijas finansētu projektu "Taka". Dānija finansē mūsdienīgas interešu izglītības materiālās bāzes izveidošanu skolā, lai mazinātu ielu bērnu skaitu, iesaistot bērnus un jauniešus lietderīgās brīvā laika pavadīšanas iespējās. Par Dānijas līdzekļiem izveidota datorklase, mūzikas studija, top trenāžieru zāle.

Pirmsskolas izglītības programmas gada sākumā realizēja 11 pašvaldības izglītības iestādes, bet gada beigās 9 pirmsskolas izglītības iestādes. Pirmsskolas izglītības iestādes gadā vidēji apmeklēja 1560 bērni. Pirmsskolas pedagogi uzsāka gatavoties 5 – 6 gadīgo bērnu obligātajai sagatavošanai pamatizglītības apguvei. Notika profesionālās pilnveides kursi, semināri iestāžu vadītājiem un pedagogiem. Kursu tēmas - "Pirmsskolas izglītības programmu, mācību priekšmetu programmu

izveide”, ”Pedagoģiskā daba plānošana, izvērtēšana”, ”Pilsētas un iestādes pedagoģiskā procesa plānošana”, ”Pedagoģisko sēžu organizēšana un vadīšana”, ”Latvijas izglītības kvalitāte un konkurētspēja Latvijā” u.c.

Pēc PID sniegtās informācijas 2002.gada 1.09. pilsētā 1087 bērniem jāuzsāk obligātā sagatavošanās skolai, no tiem 894 bērni jau apmeklē pirmsskolas izglītības iestādes. Svarīgi apmācības procesā iesaistīt visus pilsētā reģistrētos bērnus.

Īpaša palīdzība sniegta sociālā riska ģimenēm. Šo ģimeņu 35 bērni nodrošināti ar vietām pirmsskolas izglītības iestādēs – Sākumskolā, 3.pirmsskolas izglītības iestādē un pirmsskolas izglītības iestādēs ”Pasaciņa”, ”Kamolītis”. Pašvaldība apmaksā šo bērnu uzturēšanās izdevumus izglītības iestādēs. 26 bērniem pašvaldība apmaksāja ēdināšanas izdevumus, 59 bērniem apmaksāja vecāku līdzfinansējuma daļu Ls.6 mēnesī.

Bērnus ar īpašajām vajadzībām turpināja integrēt vispārējās pirmsskolas izglītības iestādēs. Patreiz 191 bērns integrēts, t.i. bērni ar runas traucējumiem p/I ”Kamolītis”, ”Rakaros”, ”Pīlādītī”, bērni ar redzes traucējumiem - Sākumskolā, bērni ar kustību traucējumiem – BAC ”Rotaļa”, bērni ar palēninātu garīgo attīstību – p/i ”Zemenīte”, bieži slimojošie –p/i ”Pasaciņā”. Bērni ar nelieliem runas traucējumiem iekļauti vispārējā tipa grupās, BAC ”Rotaļa” bērniem ar īpašajām vajadzībām tiek nodrošināta iespēja darboties vispārējā tipa grupās.

Izglītoti speciālie pedagogi, lai viņu darbs būtu maksimāli efektīvs un nodrošinātu pilnvērtīgas attīstības iespējas bērniem. Speciālie pedagogi apguva programmu ”Metodes un paņēmieni praktiskajā darbā bērniem ar speciālajām vajadzībām”, ”Metodes un paņēmieni darbā ar hiperaktīvajiem bērniem”.

Nav radīta iespēja visiem bērniem ar īpašajām vajadzībām apmeklēt peldbaseinu, jo BAC ”Rotaļa” peldbaseins ir slēgts un trūkst līdzekļi tā atjaunošanai. Peldbaseina trūkums kavē bērnu ar cerebrālo trieku un kustību traucējumiem rehabilitāciju.

Turpinājās pirmsskolas izglītības iestāžu privatizācija. Privatizācijai nodeva 8.,13.pirmsskolas izglītības iestādi. Pašvaldība finansē katru pilsētā reģistrētā bērna izglītošanu privātajā pirmsskolas izglītības iestādē – Ls.28,83 mēnesī.

Darbojas Specializētā peldēšanas skola, Bērnu un jaunatnes sporta skola un Bērnu un jauniešu interešu centrs ”Junda”. Peldēšanas skolā trenējas 240 audzēkņi, sasniedzot augstus rezultātus – A. Ozoliņa Pasaules kausa izcīņā Stokholmā ieguva 5.vietu, Agnese 12 reizes ir labojusi Latvijas rekordus, 2 kārtēja Baltijas čempione, A. Dūda – Pasaules kausa izcīņā Stokholmā ieguva 7. vietu, 5 reizes labojis Latvijas rekordu, daudzkārtējs latvijas čempions, G. Deičmanis Eiropas junioru čempionātā Maltā ieguva 11 vietu, kļuva par Latvijas čempionu. Latvijas valsts izlases sastāvā iekļauti mūsu skolas audzēkņi : A.Ozoliņa, A.Dūda, A.Freidenfelds, M.Pundors, G.Diečmanis, V.Vovruško. Skolas komanda sešus gadus pēc kārtas ir Latvijas ziemas un vasaras čempionāta uzvarētāja. Peldēšanas skola nodrošina arī bērnu peldētapmācību, organizē Latvijas ziemas čempionātu, Latvijas Sprinta čempionātu, LR skolēnu sporta spēles, LR Jaunatnes sporta centra meistarsacīkstes, Baltijas čempionātu jauniešiem, laikraksta ”Diena” kausa izcīņu, Jelgavas atklāto čempionātu peldēšanā u.c. sacensības.

Bērnu un jaunatnes sporta skolā trenējas 630 audzēkņi –vieglatlētikas, smaiļošanas un kanoe airēšanas, akadēmiskās airēšanas, basketbola, futbola, džudo, šaha mācību treniņa un sākuma sagatavošanas grupās. Sporta skolas smaiļotāju komanda Latvijas 54.skolēnu sporta spēlēs ieguva 1. vietu, Latvijas junioru izlases sastāvā iekļauti A.Linņš, R.Voisets, Ž.Valentīna, 1989.gadā dzimušie jaunieši izcīnīja 1. vietu Baltijas valstu zēnu basketbola turnīrā, 1986.gadā dzimušo jauniešu komanda

ir LJBL čempionāta zelta medaļu ieguvēji, jaunie futbolisti ieguva 3.vietu Latvijas jaunatnes futbola līgas sacensībās U – 18 grupā, džudisti Latvijas junioru meistarsacīkstēs ieguva – A.Sitdikovs – 2.vietu, J.Putins – 3.vietu, R.Putins – 5.vietu, Eiropas un pasaules čempionātos bērniem un jauniešiem dažādās vecuma grupās piedalījās K. Šķiņķe, M. Smirnova, A. Neikšāns. Sporta skolas šahistu komanda izcīnīja 3.vietu 54. skolēnu sporta spēlēs šahā, akadēmiskajā airēšanā godalgotās vietas guva pāra divnieks I.Raģe, E.Robiņa, nepāra divnieks I.Raģe, E.Robiņa u.c.

Sporta skolas treneri organizē visas pilsētas skolēnu sacensības četrās vecuma grupās futbolā, basketbolā, rokas bumbā, vieglatlētikā u.c.sporta veidos.

Bērnu un jauniešu centrā “Junda” darbojas 2170 bērni un jaunieši. ”Junda” realizē kultūrizglītības, tehniskās jaunrades, vides un sporta izglītības programmas. Bērniem un jauniešiem radīta iespēja apgūt tautas un modes dejas, vizuālo, lietišķo mākslu, valodas – poļu, lietuviešu, angļu un latviešu, papildinātzināšanas politikā,ekonomikā,psiholoģijā,pedagoģijā,medicīnā,apgūt pieredzi žurnālistikā, darbojas tehniskie pulciņi – foto, datori, lego, kokapstrādes. Daudzu konkursu laureāti ir bērnu un jauniešu popgrupas “Lai skan” un “Smaids”. BJC “Junda” aktīvi darbojas pilsētas Skolēnu Dome .

Kā BJC struktūrvienība darbojas nometne “Lediņi”, kuru katru vasaras mēnesi apmeklēja 120 bērni un jaunieši. Nometnes pedagogi radoši organizē bērnu un jauniešu atpūtu, iesaistot tos aktīvos kultūras ,sporta pasākumos. Bērni var papildināt savas zināšanas, prasmes un iemaņas darbnīcās – dabas izpētes,keramikas,dejošanas,dziedāšanas,lego,sporta,floristikas,zīmēšanas, grima, veselības mācības u.c. Pedagogi kopā ar bērniem organizē nakts piedzīvojumus,pārgājienus,ekskursijas,kuri tiek pakļauti katras nedēļas tēmai – leģendai.

“Junda” piedalījās projektos. Sadarbībā ar Valsts jaunatnes iniciatīvu centru realizē projektu “Jaunatne Eiropā”, saņemot finansējumu Ls.1786 un projektu “Jaunatnes informatīvās sistēmas attīstība” ,saņemot finansējumu Ls.1800,realizē projektu “Zemgales novada jaunatnes informatīvais centrs”, saņemot finansējumu Ls.2000,-.

“Junda”, sadarbojoties ar Jelgavas Narkoloģisko slimnīcu izstrādāja un realizēja projektus, kuros risinātas alkoholisma un narkotisko vielu atkarības profilakses problēmas. Realizēja projektus “Laimīgi arī bez atkarības vielām”, ”Pieņemšana Raiņa parkā”.

Mākslas skola 165 audzēkņi apgūst zīmēšanu, gleznošanu, figurālo kompozīciju, veidošana, mākslas vēsturi. Mākslas izglītību audzēkņi apgūst pēc mācību stundām vispārējās izglītības iestādē. Katru gadu skola organizē audzēkņu un pedagogu izstādes, vasaras brīvlaikā tiek organizēti plenēri, radošās nometnes. Visi Mākslas skolas pedagogi ir ieguvuši augstāko profesionālo izglītību Latvijas Valsts Mākslas akadēmijā vai Igaunijas Valsts Mākslas akadēmijā.

KULTŪRA:

Jelgavas Domes Kultūras centrs, turpmāk tekstā – Kultūras centrs, ir Jelgavas pilsētas pašvaldības kultūras iestāde, kas sadarbībā ar LR Kultūras ministriju realizē valsts un Jelgavas Domes politiku kultūras jomā Jelgavas pilsētā.

Kultūras centrs organizē darbu, pamatojoties uz Satversmi, LR likumiem, LR KM tiesību aktiem un uz domes apstiprinātā Nolikuma (Lēmums Nr.12/5;1996.13.06.) pamata.

Kultūras centra galvenie uzdevumi: veicināt kultūras mantojuma apzināšanu, saglabāšanu un mērķtiecīgu izmantošanu; atbalstīt un sekmēt kultūras un mākslas jaunrades procesus, mākslinieku un pašdarbības kolektīvu radošo darbību; organizēt vietējās, republikas un starptautiskas nozīmes kultūras un mākslas sarīkojumus pilsētā.

Kultūras centrs tiek finansēts no Jelgavas pilsētas pašvaldības budžeta un 2001. gadā Jelgavas Domes Kultūras centra budžets bija Ls 16198.03, no tā pašvaldības dotācija – Ls 10901.77, pašu ieņēmumi – Ls 5296.26.

2001.gadā daļa izdevumu tika izlietoti par informācijas tehnoloģijas pakalpojumiem, transportlīdzekļu remontiem, administrācijas darbības nodrošināšanai saistīto pakalpojumu apmaksai. Algu fonds 2001.gadam Ls 6388.

Kultūras centrā darbojas Kultūras Padome, kas sabiedriskā kārtā, izskata, lemj un pieņem rekomendējošus lēmumus par svarīgākajiem kultūras dzīves jautājumiem un lemj par budžeta līdzekļu sadalījumu pilsētas kultūras pasākumiem un tautas kolektīviem. 2001.gadā no iesniegtajiem 74 projektiem pilnībā vai daļēji atbalstīti 48 projekti un finansēti no pilsētas pašvaldības budžeta.

Jelgavas domes kultūras centrs apkalpo pilsētas tautas kolektīvu budžetu. Saskaņā ar nolikumu “Jelgavas pilsētas tautas kolektīvu finansēšanas kārtība” tiek apkopots kolektīvu paveiktais darbs un balstoties uz iegūto punktu skaitu aprēķināts gada finansējums. 2000./2001.gadā jau esošajiem 25 tautas mākslas kolektīviem pievienojušies un Kultūras centrā ir reģistrējušies vēl 3 tautas kolektīvi. Finansējums no pašvaldības budžeta 2001.gadā 25 tautas kolektīviem Ls 20 832.

2002.gadam šis finansējums ir tāds pats, bet nu jau 28 tautas kolektīviem, kolektīvi, kuriem ir bijuši augsti sasniegumi, ir zaudējuši daļu no ikgadējā finansējuma, tāpēc jāpanāk finansējuma pieaugums.

Jelgava salīdzinot ar citām pilsētām izceļas ar lielu tautas kolektīvu skaitu, turklāt ne tikai ar kvantitatīvajiem, bet arī ar kvalitatīvajiem rādītājiem. Pagājušā gada Dziesmu un deju svētku “Rīgai 800” novadu skatēs:

Dejotājiem:

- I vieta deju ansamblis “Lielupe”,
- II vieta deju ansamblis “Kalve”,
- III vieta deju ansamblis “Ritums”

Koriem:

- II vieta kamerkorim “Mītava”, kas izcīnīja tiesības piedalīties dziesmu karu finālā

Vokālajiem ansambļiem:

- I. vieta ansamblis “Dīva”,
- III. vieta ansamblim “Guns”

Republikas skatē:

Koklētāju ansambļiem:

- II.vieta ansamblim “Rūta”

- Koris “Mītava” I vieta Starptautiskajā koru konkursā Sole del Sole (Grado)Itālijā
- Koris “Skali” II vieta Starptautiskajā koru festivālā Grieķijā.

Sponsoru atbalstītie Kultūras centra projekti 2001.gadā

2001.gadā Jelgava kļuva bagātāka ar jauniem svētkiem. Pirmo reizi notika veselīgu dzīvesveidu popularizējušie Piena svētki, kam finansējums bija no sponsoriem Ls 5659

Par tradīciju kļuvušie Ledus skulptūru svētki Jelgavā, ar finansējumu no sponsoriem Ls 5017.

Kultūras centrs pieņem ziedojumus no fiziskām un juridiskām personām kultūras dzīves norisēm pilsētā. 2001.gadā saņemtie ziedojumi Ls 21553. Par saņemtajiem ziedojumiem realizēti un atbalstīti 35 kultūras projekti, piemēram Bērnu svētki Jelgavā, Jauniešu teātra festivāls “ Ragana”, BJKD “ Vēja zirdziņš” koncertuzvedums “ Smaragda pilsētas burvis”, Ģ.Eliasa Vēstures un mākslas muzeja krājumu iegāde, Žalūziju iegāde bērnu bibliotēkai “Zinītis”, Kultūras nama “ Rota” ārdurvju restaurācija, koncerts “Raita Ašmaņa BIG BAND 10”, RDDC “ Svētēlis” jauno telpu remonts, latviešu oriģināldramaturģijas festivāls “ No aktiera nāk joki”, tautas kolektīvu piedalīšanās dažādos festivālos Latvijā un ārzemēs un citi pasākumi.

Kultūras centra paspārnē atrodas Jelgavas domes Kultūras atbalsta fonds. 2001.gadā notikušas notikušas 7 kultūras atbalsta fonda padomes sēdes, kurā piešķirti kredīti Ls **1648.98** apmērā, tai skaitā:

Ls 650 studiju programmu apmaksai,

Ls 998.98 semināru, kursu, tālākizglītības apmaksai.

Dzēsti kredīti Ls 1050.09 apmērā.

Atmaksāti kredīti Ls 94.10 apmērā.

Piešķirtie kredīti

| Mērķis | Summa |
|--|----------------|
| Tālākizglītības kursi “Sabiedrisko attiecību teotija un prakse” | 56,- |
| Tālākizglītības kursi “Sabiedrisko attiecību teotija un prakse” | 56,- |
| Vēstures bakalaura studiju programma | 80,- |
| Kursi “ Tildes Jumis 2000” | 33.75 |
| Angļu valodas kursi | 84 |
| Kursi darbiniekiem “ Datorapmācības pamatkurss” , “ Internets, E-pasts”, “Ievads darbam ar Alise 0.3” | 15958 |
| Seminārs “ Personāla inspektoru funkcijas. Personāldaļu darba juridiskie un lietvedības pamatprincipi. Personāldaļas darba organizācijas jautājumi.Jaunais darba likuma projekts.” | 17.25 |
| Seminārs “ Pamatlīdzekļu nolietojuma normas un pielietošanas nosacījumi” | 11.25 |
| Starptautiskā bibliotēku asociāciju un institūciju federācijas (IFLA) 67.ģenerālkonference Bostonā | 194,- |
| Mākslas (teātra) zinātnes maģistratūra studiju programma | 450,- |
| Deju kolektīvu vadītāju vasaras radošie kursi | 43,- |
| Vēstures bakalaura studiju programma | 80,- |
| Deju kolektīvu vadītāju vasaras radošie kursi | 35,- |
| Kultūras darba menedžmenta bakalaura studiju programma | 95,- |
| Tālākizglītības kursi “ Sabiedrisko attiecību teorija un prakse” | 43.40 |
| Kultūras menedžmenta kurss | 72,- |
| Darba aizsardzības kursi | 18.75 |
| Kopā | 1648.98 |

Dzēstie kredīti

| Kredīta mērķis | Dzēstā summa |
|--|----------------|
| Kursi darbiniekiem “ Datorapmācības pamatkurs” , “ Internets, E-pasts”, “Ievads darbam ar Alise 0.3” | 394.4 |
| Piedalīšanās Starptautiskajā Čellisu konkursā Drēsdēnē | 266.67 |
| Kursi “ Tildes Jumis 2000” | 33.75 |
| Seminārs “ Personāla inspektoru funkcijas. Personāldaļu darba juridiskie un lietvedības pamatprincipi. Personāldaļas darba organizācijas jautājumi.Jaunais darba likuma projekts.” | 17.25 |
| Seminārs “ Pamatlīdzekļu nolietojuma normas un pielietošanas nosacījumi” | 11.25 |
| Starptautiskā bibliotēku asociāciju un institūciju federācijas (IFLA) 67.ģenerālkonference Bostonā | 194,- |
| Deju kolektīvu vadītāju vasaras radošie kursi | 43,- |
| Kopā | 1050.09 |

2001 gadā notikuši sādi nozīmīgi pasākumi:

Tradicionālie **Pilsētas svētki** maija pēdējā pilnajā nedēļas nogalē ar bagātu kultūras un sporta programmu dažādām gaumēm. Pirmo reizi Pilsētas svētkos notiek Jelgavas domes un pilsētas pašvaldības uzņēmumu prezentācijas gājiens. Gājiēnā interesanti sevi piesaka 20 pilsētas iestādes un uzņēmumi. Nākotnē pilsētas iestāžu un uzņēmumu gājiens jāveido kā tradīcija.

Pilsētas svētki ir arī kā atskats uz padarīto, tiek pasniegti pilsētas apbalvojumi - Pateicības raksts un Goda zīme par vērtīgu ieguldījumu pilsētai. Svētki ir arī kā novērtējums pilsētas sakopšanas un uzlabošanas darbam pavasarī. Jāiedzīvina arī dažādi konkursi ar noslēgumu Pilsētas svētkos, piemēram, par sakoptāko pagalmu, fasādi u.c.

Pirmo reizi Jelgavā un Latvijā sadarbībā ar Jelgavas narkoloģisko slimnīcu notika **Piena svētki Jelgavā**, kas popularizēja garšīga un veselīga, Latvijā ražota produkta lietošanas nepieciešamību un veselīgu, aktīvu, no atkarības vielām brīvu dzīves veidu. Svētkus atbalstīja un ar savu produkciju piedalījās Latvijas piensaimnieku uzņēmumi. Jelgava pārvērtās par Lielo Leiputriju, kurā plūda piens, krēmi, jogurti, saldējumi, piena kokteiļi, bet Jelgavas mākslinieki radīja paliekošu mākslas objektu – Piena upi un notika vēl daudz un dažādas interesantas lietas. Jāpiebilst, ka kultūras programma pasākuma apmeklētājiem tika piedāvāta par brīvu.

Noteikti organizēsīm Piena svētkus 2002.

Jau 4. gadu Ā.Alunāna dienās Jelgavā notik **latviešu oriģināldramaturģijas festivāls “ No aktiera nāk joki”**. Šogad festivālā piedalījās 8 amatiereteātri no Latvijas. Savas lugas prezentēja 7 dramaturģi, kas piedalās festivālā arī kā teātra eksperti.

Pēc izrādēm notika diskusijas par par latviešu dramaturģiju, problēmām, cēloņiem un sekām izrāžu iestudēšanā un interpretēšanā.

Festivālā viesojās teātra zinātnieks Viktors Hausmanis, dramaturģi Pauls Putniņš, Egīls Šnore, Jānis Jurkāns, Egīls Ermansons, Valentīna Ozola, Monika Zīle un Māra Svīre.

Pirmais festivāls notika pirms četriem gadiem un bija veltīts Ā.Alunāna 150. dzimšanas dienai. Nākošgad atzīmēsim Ā.Alunāna 155-gadi un festivālam būs 5.gadu jubileja. Jau šobrīd plānojam to kā vērienīgu svētku pilsētā.

Ledus skulptūru svētki 2002.gadā ieguvuši jaunu vērienu. Piedalījās 11 mākslinieki no Latvijas, Lietuvas un Zviedrijas un veidoja ledus skulptūras par tēmu "Nākamā gada horoskops" un "Simboli un zīmes". Darbus vērtēja Latvijas Mākslas akadēmijas profesori – žūrijas komisija Alberta Terpilovska vadībā. 1.vietu ieguva mākslinieks no Latvijas Zigmunds Bielis par skulptūru "Miera balodis". Paralēli konkursam 16.decembrī notika plaša svētku programma bez maksas pilsētas iedzīvotājiem un viesiem.

Jaunums svētku norisē bija **ceļojošā ledus skulptūru izstāde**, kas varēja notikt sadarbībā ar lielāko pilsētu domēm. Izstāde bija apskatāma lielākajās Latvijas pilsētās – Ventspilī, Liepājā, Valmierā, Jūrmalā un Rīgā.

Vēlams arī nākošgad koncentrēt līdzekļus un organizēt vairākus lielus, apjomīgus pasākumus plašam apmeklētāju lokam.

Jelgavas pilsētā organizē pasākumus p/i Kultūras nams, p/i Kultūras nams "Rota" un p/i Kultūras centrs. Jau ilgāku laiku ir izveidojusies situācija, kad kultūras funkciju izpilde pilsētā dublējas, nav skaidri nodalītas darbības un atbildības sfēras.

Saskaņā ar Jelgavas Domes 13.12.2001. lēmumu Nr.25/5 "Par Jelgavas pilsētas pašvaldības aģentūras "Kultūra" izveidošanu" ir izveidota un darbu uzsākusi 01.02.2002. Jelgavas pilsētas pašvaldības aģentūra "Kultūra" un saskaņā ar Jelgavas Domes 13.12.2001. lēmumu Nr.25/6 "Par pašvaldības iestāžu likvidāciju" ir likvidētas pašvaldības iestādes "**Kultūras centrs**", "**Kultūras nams "Rota"**", "**Jelgavas pilsētas kultūras nams**". Līdz ar to kultūras funkcijas Jelgavā pildīs un atbildēs par to īstenošanu viena iestāde - Jelgavas pilsētas pašvaldības aģentūra "Kultūra".

2002.gadā ir plānots realizēt 38 Kultūras Padomes atbalstītos projektus. Šogad atbalstīto pasākumi ir mazāk, bet tie ir vērienīgāki. Viens no lielākajiem pasākumiem, ko ir plānots organizēt Pilsētas svētku laikā - Latvijas Pūtēju orķestru festivāls "G.Ordelovskim 75", plānota izstāde Pērnavā – Šauļi – Jelgava .

Jūlijā Latvijā notiks starptautiskais festivāls "Sudmaliņas", kura ietvaros paredzēts Zemgales dovada deju koncerts Jelgavā. Augustā notiks Piena svētki un decembrī jau 5.gadu paredzēts Starptautiskais Ledus skulptūru festivāls.

Jelgavas pilsētas Kultūras nams.

Kultūras nams strādājis ar mērķi veicināt kultūras pasākumu daudzveidību, kvalitāti un pieejamību visām pilsētas iedzīvotāju grupām.

Veiksmīgāk, salīdzinot ar iepriekšējiem gadiem, noritējuši populārās mūzikas koncerti – Ainara Mielava, Kaspara Dimitera sniegumā. Koncertus apmeklējuši vidējā gada gājuma cilvēki, kuri neapmeklē naktsklubus, bet ļoti labprāt klausās šo mūziku. Veiksmīga bijusi sadarbība ar nevalstiskajām organizācijām (Invalīdu biedrību "Draudzība", invalīdu sporta klubu "Cerība", Bērnu fonda Jelgavas nodaļu u.c.)

Par ne tik veiksmīgu var uzskatīt vasaras sezonu Jelgavas Brīvdabas estrādē, izklaides pasākumi bija nepietiekošā daudzumā un estrāde nesusi zaudējumus.

Nozīmīgs ieguldījums novada tradīciju saglabāšanā un pilnveidošanā ir aizvadītajā gadā realizētajam tradicionālās kultūras projektam "Es dzīvoju Zemgalē", kura mērķis ir Zemgales novada tradicionālā kultūras mantojuma saglabāšana un Jelgavas kā tradicionālās kultūras centra izveidošana.

Aizvien pieaug amatiermākslas kolektīvu aktivitātes, jo īpaši iedzīvinot pilsētas kultūras dzīvē jaunus projektus – jaunas idejas. Secinājums – tas ir rezultāts kolektīvu ranžēšanas procesiem.

Šodien strādājot ir jāņem vērā būtiska lieta – strādājot ar jauno paaudzi jāizvērtē, kādas būtiskas kultūras mantojuma vērtības aktualizēt.

Kultūras nams “ Rota”

Kultūras nams “ Rota” pārsvarā organizē nelielus šaurākam apmeklētāju lokam paredzētus sarīkojumus. Taču mūsu galvenais nosacījums ir kvalitāte, augsts mākslinieciskais un kultūras līmenis.

Kultūras namā izveidojies savs apmeklētāju loks, kas regulāri apmeklē atpūtas sarīkojumus. Populāri ir kļuvuši atpūtas sarīkojumi ar Radio Skonto Kultūras namā “Rota”. Sevišķi iecienīti un apmeklēti ir Jaungada balle un Valentīndienas pasākums.

Organizējam literārus un muzikālus sarīkojumus šaurākam apmeklētāju lokam, pasākumus, kuros ir pietuvināta, klusināta gaisotne. 2001.gadā notika E.Īgenbergas 80 jubilejas sarīkojums “Šovakar man gribas sapņot”, piemiņas pasākums komunistiskā terora upuriem “Es runāt gribētu tik klusi”, Dzejas dienām veltīts pasākums “Paliekamdziesma”, arī jauno literātu konkursa noslēguma sarīkojums “Es rakstu pasaku” notiek Kultūras namā “ Rota”.

Organizējām arī lielus pilsētas pasākumus ārpus kultūras nama.

1.septembrī Hercoga Jēkaba laukumā notika “Pirmās skolas dienas svētki”, pirmklasnieki rotaļājās un piedalījās atrakcijās kopā ar iemīļotiem pasaku varoņiem. Apsveikumus Pirmajā skolas dienā teica pilsētas mērs Andris Rāviņš un Izglītības ministrs Kārlis Greiškals.

Viens no lielākajiem Kultūras nama “Rota” pasākumiem – Miķeļdienas gadatirgus Jelgavas Ledus hallē, sadarbībā ar reklāmas aģentūru “Pieci” un Latvijas uzņēmējiem. Pasākumā ražotājfirmas piedāvāja savu produkciju un notika plaša kultūras programma.

Kultūras namā “Rota” savu mājvietu atraduši kluba “Sendienas” dalībnieki. Regulāri notiek kluba sarīkojumi. Par savu “Rotu” sauc arī tautas kolektīvi VPDK “Laipa”, VPDK “Rota”, BJDK “Ieviņa”, koris “Mītava”. Klubs “Staburadze” tiekoties piemiņas dienās un par Komunistiskā terora šausmām atceroties vislabprātāk izvēlas Kultūras namu “Rota”.

Jelgavas Zinātniskā bibliotēka.

Aizvadītajā 2001.gadā pilsētas un rajona iedzīvotāju bibliotekāro apkalpošanu veica Jelgavas Zinātniskā bibliotēka un tās trīs filiāles – „Pārlielupe”, Miezītes bibliotēka un bērnu bibliotēka “Zinītis”.

Analizējot bibliotēku skaitliskos rādītājus vērojama to stabilizācija, ar nelielām izmaiņām salīdzinot ar 2000.gada rezultātiem.

Zinātniskās bibliotēkas lasītāju skaits:

2001.g. – 7035 (- 58 sal. ar 2000.g.);

2000.g. – 7093 (+ 543 sal. ar 1999.g.);

1999.g. – 6550 (+ 443 sal. ar 1998.g.).

Zinātniskās bibliotēkas lasītāju skaits no Jelgavas rajona:

2001.g. – 754;

2000.g. – 778;

1999.g. – 1047;

1998.g. – 646.

Kopā visās četrās bibliotēkās vērojams **rajonā dzīvojošu lasītāju skaita neliels palielinājums** salīdzinājumā ar 2000.gadu:

2001.g. – 1015 (+ 89);

2000.g. – 926;

1999.g. – 1277;

1998.g. – 1016

Katrs 12 lasītājs jeb 8,3% no kopējā lasītāju skaita (12196 visās bibliotēkās kopā) **ir Jelgavas rajonā dzīvojošais**, 2000.gadā – 7,5%. Tātad Jelgavas rajonā dzīvojošo lasītāju skaits palielinājies par 0,8%.

Bibliotēku lietotāji izvēlas to bibliotēku, kura spēj apmierināt viņa informacionālās vajadzības, bieži apmeklējot vienlaicīgi vairākas bibliotēkas. Būtiska nozīme arī citiem faktoriem: piedāvāto pakalpojumu klāsts (katrā no bibliotēkām tas ir atšķirīgs), bibliotekāru atsaucībai, ērtam darba laikam, bibliotēkas atrašanās vietai u.c.

Bibliotekārais aptvērums nedaudz samazinājies par 0,3%:

2001.g. – 19,2% (- 0,3% sal. ar 2000.g.);

2000.g. – 19,5%;

1999.g. – 18,1%.

Kopējais lasītāju skaits:

2001.g. – 12 196 (4 bibliotēkās – par 153 las. mazāk sal. ar 2000.g.);

2000.g. – 12 349 (4 bibliotēkās – par 494 las. mazāk sal. ar 1999.g.);

1999.g. – 12 843 (5 bibliotēkās).

Ja lasītāju skaitu salīdzinām ar 1999.gada rādītājiem, tad lasītāju skaits samazinājies par 647. Jāpiezīmē, ka kopējo lasītāju skaitu veido gan Jelgavas pilsētas, gan Jelgavas rajona, citu rajonu un pat citu valstu iedzīvotāji, tāpēc bibliotekārais aptvērums ir aptuvenš, bet sīkāka analīze nebūtu nepieciešama, jo galvenais bibliotēku uzdevums ir apmierināt jebkura apmeklētāja informacionālās vajadzības.

Vidējais apmeklējums pilsētas bibliotēkās:

Zinātniskajā bibliotēkā – **2001.g. – 245** (vid. dienā)

2000.g. – 241

Miezītes bibliotēkā - **2001.g. – 35** (vid. dienā) (+1)

2000.g. – 34 (vid. dienā)

bibliotēkā “Pārlielupe” - **2001.g. – 111** (vid. apmeklējums dienā, par –13 salīdzinājumā ar 2000. gadu.)

Bērnu bibliotēkā “Zinītis” - **2001.g. – 123** (vid. dienā) (- 46)

2000.g. – 169 (vid. dienā)

Katru dienu 2001. gadā četras pilsētas bibliotēkas apmeklēja 534 apmeklētāji. (vidēji dienā)

Vērojams stabils Zinātniskās bibliotēkas vidējā apmeklējuma skaita pieaugums:

2001.g. – 245

2000.g. – 241

1999.g. – 228

1998.g. – 211

Bērnu bibliotēkā “Zinītis” vērojamas vidējā apmeklējuma izmaiņas:

2001.g. – 123

2000.g. – 169

1999.g. – 88

Tas izskaidrojams ar 1999. gadā pievienotās bibliotēkas “Ābele” lasītāju aiziešanu uz Zinātnisko bibliotēku vai citur.

Četru Jelgavas bibliotēku vidējais apmeklējums dienā:

2001.g. – 534

2000.g. – 568

1999.g. – 533 (5 bibliotēkas)

Faktiskais apmeklētāju skaits ir vēl lielāks, jo daļa netiek reģistrēti. Zinātnisko bibliotēku katru dienu apmeklē 20 – 30 lietotāji, kuri nāk lasīt laikrakstu dubulteksemplārus ārpus lasītavām 1. stāva foajē bez kontroltaloniem, tātad netiek uzskaitīti vispār.

Grāmatu nodrošinājums vidēji uz vienu lasītāju, ja kopējais bibliotēku krājums uz 2002. gada 1. janvāri – 346 135 vienību, bet kopējais lasītāju skaits – 12 196:

2001.g. – 28,38 vienību (vid. uz 1 lasītāju)

2000.g. – 26,95 vienību

Skaidri redzama bibliotēku krājumu kvalitātes lejupslīde. Finansējums jaunu grāmatu iegādei nav pietiekošs, bet lasītāju skaits un apmeklējumu intensitāte saglabājas.

Bibliotēku krājumi kopā pa gadiem:

2001.g. – 346 135 (- 51749 sal. ar 1998.g. krājumu);

2000.g. – 358 867;

1999.g. – 388 658;

1998.g. – 397 884.

Grāmatu nodrošinājums uz vienu iedzīvotāju Jelgavas pilsētā:

2001.g. – 5,45 vien. uz 1;

2000.g. – 5,261 vien. uz 1;

1999.g. – 5,479 vien. uz 1;

Jelgavas pilsētā un rajonā izlietotie naudas līdzekļi bibliotēku krājumu papildināšanai:

Pilsētā:

Ls 8822, - no tiem Ls 3729 grāmatām un Ls 5092 periodikai;

Rajonā:

Ls 18390, - , no tiem Ls 10 058,- grāmatām un Ls 8332, - periodikai

(salīdzinājumā ar 2000.gadu + Ls 2938,-)

Kopā Ls 27 212,- (pilsētā un rajonā)

2001.g. Ls 0,27 uz 1 pilsētas un rajona iedzīvotāju;

2000.g. Ls 0,25 uz 1 pilsētas un rajona iedzīvotāju.

No Jelgavas pašvaldības piešķirtajiem līdzekļiem Ls 8822,- :

2001.g. izlietoti uz 1 bibliotēkas lietotāju Ls 0,72;

2000.g. izlietoti Ls 0,73 uz vienu bibliotēkas lietotāju;

1999.g. izlietoti Ls 0,63 uz vienu bibliotēkas lietotāju.

2001.gadā uz vienu Jelgavas iedzīvotāju bibliotēkas krājumu papildināšanai izlietoti Ls 0,13

2000.gadā uz vienu Jelgavas iedzīvotāju bibliotēkas krājumu papildināšanai izlietoti Ls 0,14

Pilsētas bibliotēku finansiālais nodrošinājums

2001.gada apstiprinātais budžets Jelgavas bibliotēku darbības nodrošināšanai:

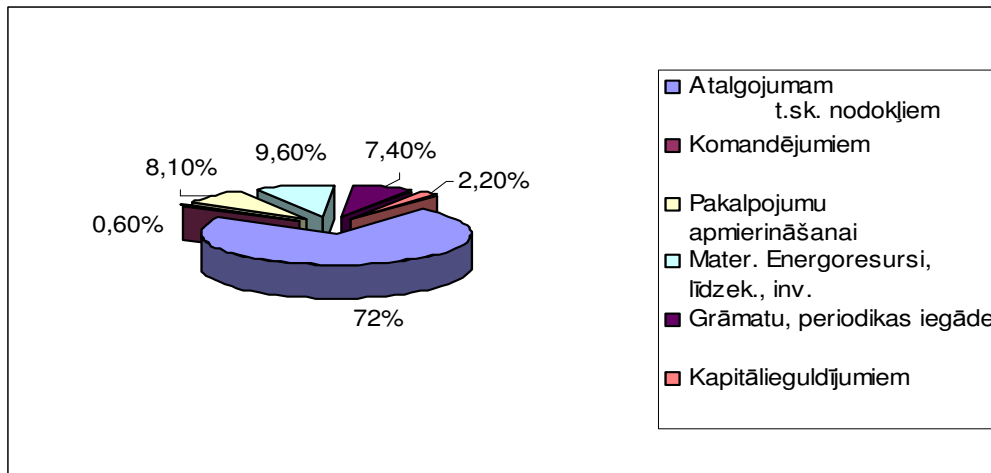
Ls 119 926 (2000.g. - Ls 123 559)

t.sk. - pašvaldības dotācija 106 224,-

- maksas pakalpojumi 13 702,-

Maksas pakalpojumi ir **12,89%** no kopējā budžeta. Maksas pakalpojumu summā iekļauti Ls 6000,- Jelgavas rajona finansējums 30 pagastu bibliotēku metodiskajai vadībai, kura izlietojums saplānots pa izdevumu veidiem.

2001.gada finansējuma Ls 119 926,- sadalījums:



2001.gadā tika ieguldīti finansu līdzekļi informācijas tehnoloģiju iekārtām un to uzturēšanai (serveris, dators, printeris), "Pārlielupes" filiālē izveidots pastāvīgais Interneta pieslēgums, iegādājāts IIS ALISE modulis – **WebPAC**.

G.Eliasa Jelgavas vēstures un mākslas muzejs.

1. Krājuma komplektēšana un saglabāšana:

1.1. Kopējais vienību skaits 2001. gada 31.decembrī **78849**

1.2. Krājuma komplektēšanas veidi:

1.2.1. pirkumi 59;

1.2.2. pieņemti no citas iestādes 19;

- 1.2.3. dāvinājumi 366;
- 1.2.4. ieguvumi saskaņā ar līgumu 304;
- 1.2.5. citi iegūšanas veidi 552;

Kopā 1300.

- 1.3. Krājuma uzskaitē:
 - 1.3.1. Sastādīto aktu skaits:
 - 1.3.2. par pieņemšanu uz laiku (krājuma vērtēšanas komisijā) 57;
 - 1.3.3. līgumi par sadarbību muzeja krājuma papildināšanā un izmantošanā 53;
 - 1.3.4. par pieņemšanu muzeja īpašumā 69;
 - 1.3.5. par priekšmetu pieņemšanu uz laiku un atdošanu 10;
 - 1.3.6. par priekšmetu izdošanu uz izstādēm muzejā 14;
 - 1.3.7. par priekšmetu izdošanu uz laiku un saņemšanu (ārpus muzeja) 7;
 - 1.3.8. par priekšmetu izdošanu uz laiku zinātniski pētnieciskajam darbam muzejā 6;
 - 1.3.9. par priekšmetu izslēgšanu no muzeja krājuma 1;
 - 1.3.10. par muzeja priekšmetu esības pārbaudi 1;
- 1.4. Sastādīto uzskaites kartotēkas kartīšu skaits kopā 1700,
no tām pamatkrājuma 1622.
- 1.5. Krājuma saglabāšana:
 - 1.5.1. Pārskata periodā pārbaudīto vienību skaits 1147;
 - 1.5.2. Pārskata periodā restaurēto vienību skaits 004;
 - 1.5.3. Pārskata periodā defektu noteikšanai pārbaudīto krājuma vienību skaits 4;

Prioritāte - Autortiesību likuma ievērošana krājuma darbā tiek pildīta:

1. 2001.gadā noslēgts līgums ar Ģ.Eliasa tiesību mantinieci I.Cielēnu (Zviedrija) par gleznotāja darbu bezmaksas publiskošanu, kuru jebkādā veidā veic Ģ.Eliasa Jelgavas VMM.
2. Sagatavoti un ar 2001.gadu tiek lietoti jauni dokumenti krājuma darbā – līgums par sadarbību krājuma papildināšanā, kurā atrunāti ar autortiesību īpašniekiem nosacījumi par darbu bezmaksas publiskošanu.
3. Izstrādāts līguma paraugs par bezmaksas darbu publiskošanas tiesībām ar māksliniekiem, fotogrāfiem u.c.kuru darbi ir muzeja krājumā un uz kuriem attiecas autortiesību likums.
4. Uzsākts darbs pie datu bāzes veidošanas par krājuma saturu attiecībā uz autortiesībām.

2. Krājuma izmantošana:

- 2.1. Izmantoto pamatkrājuma vienību skaits ekspozīcijās, izstādēs

| Kolekcijas (muzeja priekšmetu grupas) nosaukums | Ekspozīcijas (vienību skaits) | Izstādes muzejā (vienību skaits) | Izstādes ārpus muzeja (vienību skaits) | Kopā |
|---|----------------------------------|--|--|-------------|
| Kopā | 3120 2001.g.-3053 | 1215 2001.g.-215 | 40 2001.g.-90 | 4375 |

- 2.2. Izsniegtās (deponētās) vienības 143;

- 2.3. Atpakaļ saņemtās vienības 27;
 2.4. Uz laiku pieņemtie priekšmeti (kopējais vienību skaits) 936:
 2.4.1. izstādēm 936;
 2.5. Izmantoti fotografēšanai 34;
 2.6. Zinātniskajā un izglītojošajā darbā izmantoto pamatkrājuma vienību skaits 480.

Uzdevums – palielināt krājuma neeksponētās daļas pieejamību sabiedrībai – izpildīts – 2001.gada skaitlis par krājuma izmantošanu audzis par 977 vienībām (skat. tabulu)

3. Zinātniskās pētniecības darbs:

3.1. Turpinājamais izpētes darbs tēmās:

| Nr. | Autors | Tēmas nosaukums / projekta nosaukums | Ter- miņš | Mērķis | Apjoms | Izstrā- des stadija |
|-----|-------------------|---|--------------|---|----------------------------|-------------------------------------|
| 1. | I.Stikute | Jelgavas pilsētas vēsture <ul style="list-style-type: none"> • Kā Jelgava iepazīna telefonu; • Jelgavas pilsētas vēsture | 2001. | Referāts Izziņa | 12 lpp. 4 lpp. | Realizēts Realizēts |
| 2. | | | | | | |
| 3. | A.Ungure | Jelgavas pilsētas vēsture <ul style="list-style-type: none"> • Latviešu valodas situācija mācību iestādēs 19.gs. vidū un otrajā pusē – Jura Alunāna ģimnāzista gaitas. • Jelgavas vīzijas 18.gs.b. 19.gs.s. | 2001. | Lekcija | 5 lpp | Realizēts |
| 4. | | | 2001. | Referāts | 8 lpp. | Realizēts |
| 5. | A.Baršev- skis | Jelgavas pilsētas vēsture <ul style="list-style-type: none"> • Jelgavas pilsētas pārvalde. Pilsētas galvas.; | 2001. | Lekcija | 9 lpp. | Realizēts |
| 6. | A.Dābols | Jelgavas pilsētas vēsture <ul style="list-style-type: none"> • Katoļu iela Jelgavā. Šeit reiz bija... • Katoļu ielas zudusī godība • Jelgavas kultūrvēsturiskā centra spožums un posts | 2001. | Pētījums Teksts izstādei publikāci ja | 19 lpp 4 lpp. 5 lpp. | Realizēts Realizēts Realizēts |
| 7. | | | 2001. | | | |
| 8. | | | 2001. | | | |
| 9. | I.Stikute | Jelgavas novada vēsture <ul style="list-style-type: none"> • Biedrību darbība Jelgavā un Jelgavas novadā. • Liedza sauju dārza zemes • Kad kuģoja Dižvīrs, Taisnība, Gulbis. • Kurzemes un Zemgales hercogs Jēkabs | 2001. | Referāts | 4 lpp | Realizēts |
| 10. | | | 2001. | Publikāci ja | 5 lpp. | Realizēts |
| 11. | | | 2001. | Publikāci ja | 8 lpp. | Realizēts |
| 12. | | | 2001. | Izziņa | 2 lpp. | Realizēts |
| | | Jelgavas novada vēsture | | | Koncepci | |

| | | | | | | |
|-----|-------------|--|-------------|---------------------|--------------------------|-----------|
| 13. | M.Ameriks | <ul style="list-style-type: none"> Jelgava un novads vācu okupācijas laikā; | 2001-2002 | Pētījums | Ja. Datu bāze, uzmetums | 80 % |
| 14. | G.Grāse | Jelgavas novada vēsture <ul style="list-style-type: none"> Kurzemes un Zemgales hercogistes ekspozīcijas problēmas | 2001. | Referāts | 5 lpp | Realizēts |
| 15. | L.Galeniece | Jelgavas novada vēsture - literāti, mūziķi u.c. kultūras darbinieki <ul style="list-style-type: none"> Antons un Pēteris Birkerti – tautas garamantu, ētisko, estētisko un filozofisko bagātību pētnieki; “Es esmu daļa no tā lielā spēka” – A.Brīgaderi – 140 | 2001. | Referāts | 7 lpp. | Realizēts |
| 16. | | | 2001. | Lekcija | 5 lpp. | Realizēts |
| 17. | M.Kaupere | Elīasu dzimtas devums Latvijas kultūrvēsturē <ul style="list-style-type: none"> pastāvīgās ekspozīcijas tēlotājas mākslas katalogs un zinātniskā apraksta kartītes. | 2001.-2002. | Past.eksp. katalogs | Sagat. gleznu anotācijas | 35 % |

3.2. Izstrādātā ekspozīciju un izstāžu dokumentācija (plāni, scenāriji u.t.t.) 6:

Norādīta tikai muzeja zinātniskajā arhīvā iekļautā dokumentācija

| Nr. | Autors | Nosaukums | Apjoms (lpp.) |
|-----|-----------------------------|---|---------------|
| 1. | A.Barševskis | Jelgavas pilsētas galvas | 9 |
| 2. | L.Galeniece | Antons un Pēteris Birkerti – tautas garamantu ētisko, estētisko un filozofisko bagātību pētnieki. | 6 |
| 3. | L.Galeniece | Vai Tu gribi mīlēt ļaudis... - pasaku un lugu rakstniecei A.Brīgaderi 140. | 13 |
| 4. | A.Dābols | Jelgava. Katoļu ielas zudusī godība. | 38 |
| 5. | M.Ameriks | Gebiet Mitau: dzīve vācu okupētajā Zemgalē un Jelgavā 1941-1944. | 47 |
| 6. | Darba grupa I.Stikutes vad. | Vēsturei kalpojam. | 52 |

Prioritāte - Pastāvīgās ekspozīcijas “Jelgava un Jelgavas novads 1795 - 2000.” plāna izstrādes uzsākšana realizējusies izstādē “Vēsturei kalpojam”, kurā tika atspoguļots muzeja krājuma potenciāls (vispār) un speciālistu veikums novada vēstures izpētē (pēdējos 10 gados). Tas, savukārt, radīja iespēju uzsākt darbu pie pastāvīgās ekspozīcijas koncepcijas izstrādes.

Prioritāte - Zinātniskās inventarizācijas atjaunošana – realizējusies tā, ka:

1. Izstrādāts projekts Zinātniskā apraksta kartītei, ievērojot nepieciešamību saskaņot informāciju ar paredzamajā elektroniskajā kopkatalogā ietverto informāciju.
2. Notiek zinātniskās apraksta kartītes aprobācija (pielietojuma pārbaude) dažādās muzeja priekšmetu grupās.

3.3. Zinātniskās padomes sēžu skaits 6;

3.4. Muzeja rīkotās konferences:

| Nr. | Konferences tēma un mērogs | Norises laiks | Norises vieta |
|-----|---|---------------|-----------------|
| 1. | Jelgava un novads vācu okupācijas laikā. Sadarbība ar Bauskas NM un Dobeles NM speciālistiem. | 2.novembris | Jelgavas muzejs |
| 2. | Kā Jelgava telefonu iepazīna. Sadarbība ar Lattelekom un Telekomunikāciju muzeju. | 7. decembris | Jelgavas muzejs |
| 3. | Kurzemes un Zemgales hercogistes vēsture atspoguļojums muzeju ekspozīcijās. Problēmas un risinājumi. Piedalījās Kurzemes un Zemgales pašvaldību un valsts muzeju speciālisti. | 18.decembris | Jelgavas muzejs |

4. Ekspozīciju un izstāžu iekārtošanas darbs:

4.1. Pastāvīgo ekspozīciju skaits muzejā - **4**;

4.2. Pārskata periodā atklāto izstāžu skaits muzejā - **37**:

| Nr. | Nosaukums | Laiks |
|-----|--|-----------------------|
| | Izstāžu zāle | |
| 1. | Ivars Klaperis. Mans redzējums. Personālizstāde. | 19.01. – 17.02. |
| 2. | Ķīnas māksla no Ķīnas TR vēstniecības Latvijā kolekcijas | 23.02. – 24.03. |
| 3. | Jelgavas mākslinieku darbi Mākslas dienās “Māksla pieder tautai. | 30.03. – 28.04. |
| 4. | Vēsturei kalpojam. | 11.05. – 30.06. |
| 5. | Norvēģu mūsdienīgu stikls | 15.07. - 07.07. |
| 6. | Tekstilmākslas asociācijas dalībnieku darbi “Sestā”. | 22.08. – 19.09. |
| 7. | Uldis Zuters. “Gleznās pārtapušas dienas”. Personālizstāde | 25.09. – 27.10. |
| 8. | Gebiet Mitau: dzīve vācu okupētajā Zemgalē 1941-1944. | 02.11. – 01.12. |
| 9. | Kā Jelgava telefonu iepazīna | 07. 12. – 05.01.2002. |
| | Citas ekspozīciju zāles | |
| 10. | ASV vēstniecības ceļojošā izstāde “Laiku lokos”. | 02.03. – 30.03. |

| Nr. | Nosaukums | Laiks |
|------------------------|---|---------------------------|
| 11. | Jelgavas pilsētas galvas | 06.03. – 01.04. |
| 12. | Baltā doma. Jelgavas Bērnu mākslas skolas audzēkņu darbu izstāde | 10.04. – 20.05. |
| 13. | Antons un Pēteris Birkerti – tautas garamantu ētisko, estētisko un filozofisko bagātību pētnieki | 05.04. – 06.05. |
| 14. | Jelgava. Katoļu ielas zudusī godība. | 07.07. – 01.10. |
| 15. | Vai tu gribi mīlēt ļaudis... Pasaku un lugu rakstniecei A.Brigaderei 140. | 02.10. – 04.11. |
| Mākslas salons | | |
| 16. | Visvaldis Garokalns. Personālizstāde | 12.01. – 27.01. |
| 17. | Krievijas zelts. Hologrāfijas. | 31.01. – 17.02. |
| 18. | Dailis Rožlapa. Personālizstāde | 02.03. – 17.03. |
| 19. | Vita Merca. Personālizstāde | 23.03. – 07.04. |
| 20. | Silvija Meškone. Personālizstāde | 12.04. – 28.04. |
| 21. | Ivars Klapers. Akvareļi | 04.05. – 19.05. |
| 22. | Ludmila Grīnberga . Personālizstāde. | 25.05. – 09.06. |
| 23. | Gunārs Ezernieks. Gleznas. | 15.06. – 21.07. |
| 24. | Undīne Stepka “Rotaļas ar bļodām” un Lolita Zikmane. Gleznas. | 27.07. – 11.08. |
| 25. | Una Ostvalde. Gleznas. Ilda Sīlis. Ādas māksla | 17.08. – 08.09. |
| 26. | Ilga Madre. Cimdi, izšuvumi, mežģīnes. | 14.09. – 06.10. |
| 27. | Ivande Spulle | 12.10. – 08.11. |
| 28. | Mārīte un Aleksandrs Djačenko “Austrumu motīvi”. Ivars Klapers. Akvareļi. | 09.11. – 30.11. |
| 29. | Uldis Roga. Akvareļi. | 05.12. – 13.01.2002. |
| Ekspresizstādes | | |
| 30. | 21.gadsimta eglīte. Akcijas noslēgums “Kādu es redzu 21.gadsimtu” | 09.01.2001. |
| 31. | Latviešu glezniecības vecmeistara gleznu fotokopijas | 08.01. |
| 32. | Metēdienes tradīcijas. Pelnu maisiņu izstāde | 22.02. |
| 33. | Metodiskā nodarbība LLY studentu biedrībai “Salkone”. Izstāde – “Muzejs Jelgavas novada kultūrvēsturiskā mantojuma glabātājs un pētnieks” | 03.04. |
| 34. | Ģeogrāfijas olimpiāde par Āfriku un Dienvidameriku. Izstāde Kurzemes un Zemgales hercogistes kolonijas. | 25.04. |
| 35. | Medicīna Jelgavā gadsimtu gaitā. (atkārtota 3 reizes) | 08.05.; 25.05.; 02.10. |
| 36. | Skolēnu lasījumi “Mana novada cilvēki Latvijas republikai” Izstāde – skolēnu zinātniski pētnieciskais darbs | 08.11. |
| 37. | Korim Zemgale - 40. | 23.11. |

4.3. Pārskata periodā atklāto izstāžu skaits ārpus muzeja - 3:

| | Vieta | Nosaukums | Laiks |
|----|--|----------------------|------------------|
| 1. | Galerija XO Rīga | Ģ.Eliasa darbi | 01.03. – 22.03. |
| 2. | Jelgavas pilsētas dzimtsarakstu nodaļa | “Valsis mūža garumā” | 09.10 – turpinās |
| 3. | Jelgavas amatu skola | “Bermontiāde” (foto) | 01.11. – 30.11. |

5. Izglītojošais darbs:

5.1. Apmeklētāju skaits muzejā - **12457**;

5.1.1. Individuālie apmeklētāji - 10156;

5.1.2. Apmeklētāji grupās - 2115:

 tai skaitā:

 skolēni grupās - 1749;

 ārzemnieki grupās - 180;

5.1.3. Pārējie apmeklētāji - 186;

5.1.4. Apmeklētāji ar bezmaksas biļetēm - 6103

 Šie apmeklētāji var būt apmeklējuši muzeju gan individuāli (5.1.1.), gan grupās (5.1.2.);

5.2. Muzeja darbinieku vadītās ekskursijas - 58;

5.3. Lekcijas muzejā un ārpus muzeja - 36;

5.4. Pasākumi muzejā un ārpus tā - 52:

 tai skaitā tematiskie pasākumi - 52,

 tai skaitā muzejā - 51;

5.4.1. muzejpedagoģiskās programmas - 4:

| Nr. | Autors(i) | Nosaukums | Pasākumu skaits | Klausītāju skaits | Auditorijas sastāvs |
|-----|---|-------------------------------------|-----------------|-------------------|-------------------------------|
| 1. | L.Avenīte | Latviešu tautas gadskārtu ieražas | 1 | 59 | Skolēni |
| 2. | L.Avenīte | Mani novadnieki Latvijas Republikai | 3 | 233 | Skolēni |
| 3. | I.Stikute, M.kaupere, L.Galeniece | Jelgava kultūrvēsturiskā skatījumā | 3 | 72 | Skolēni, dažādi |
| 4. | M.Kaupere, L.Grīnberga | Portreta dzimšanas diena | 2 | 45 | Pirmskolas vecums, skolēni |
| | | Kopā: | 9 | 409 | |

5.5. Konsultācijas - 156;

5.7. Citi izglītojošā darba veidi:

5.7.1. Valsts svētku un piemiņas dienu svinības muzejā – diskusijas, ekspresizstādes, izlaiduma klāšu skolēnu pieņemšana pie muzeja direktores.

6. Muzeja darba popularizēšana un sabiedriskā saskarsme:

6.1. Muzeja popularizēšana masu informācijas līdzekļos (ja autors, līdzautors vai informācijas avots ir muzeja darbinieks):

6.1.1. TV raidījumi - 8;

- 6.1.2. Radio - 9;
 6.1.2. Publikācijas presē - 105;
 6.2. Citi muzeja popularizēšanas veidi:
 6.2.1. Piedalīšanās tūrisma gadatirgū Balttour;
 6.2.2. bezmaksas informācijas nosūtīšana ik nedēļu masu inf.līdzekļiem – 9 gab.;
 6.2.3. Pārstāvība Zemgales Attīstības aģentūrā, Jelgavas pilsētas un rajona Tūrisma apvienībā, Jelgavas Kultūras padomē, Jelgavas kultūras atbalsta fondā, Jelgavas Rotary klubā.
 6.3. Sadarbība ar valsts institūcijām, pašvaldībām:
 6.3.1. Projekts par Jelgavas pilsētas un Jelgavas rajona kopīgi finansēta Tūrisma informācijas centra izveidošanu muzejā.
 6.4. Muzeja starptautiskā sadarbība:

| Nr. | Pasākuma vai projekta nosaukums | Laiks | Sadarbības partneris | Valsts, pilsēta |
|-----|--|---------------------------|--------------------------------|-----------------|
| 1. | Izstādes "Laiku lokos" atklāšana un tikšanās ar ASV vēstnieku Latvijā Dž.Holmu. ASV vēstnieka preses konference Jelgavas muzejā. | 02.03. 02.03. – 30.03. | ASV vēstniecība | ASV |
| 2. | Ķīnas māksla no Ķīnas TR vēstniecības Latvijā kolekcijas | 23.02 – 24.03. | Ķīnas TR vēstniecība Latvijā | Ķīnas TR |
| 3. | Izstāde – Norvēģu mūsdienu stikls | 15.07. – 07.08. | Norvēģijas vēstniecība Latvijā | Norvēģija |
| 4. | Feliksa un Maijas Cielēnu pārapbedīšana Latvijā | 30.07. | Izabella Cielēns | Zviedrija |
| 5. | Līguma noslēgšana par Ģ.Eliasa darbu publiskošanas tiesībām | 17.10. | Izabella Cielēns | Zviedrija |
| 6. | Klavierkoncerts – T.Rozenberga un N.Silkalns (Austrālija) | 11.08. | Hercoga Jēkaba klubs | Austrālija |

- 6.5. Finanšu resursu piesaistīšanas pasākumi:

- 6.4.1. Projekti:

| Nr. | Projekta pieteicējs- Ģ.Eliasa JVMM / speciālists | Projekta nosaukums | Projekta iesniegšanas vieta | Saņemtais pabalsts |
|-----|--|--|-----------------------------|--------------------|
| 1. | L.Galieniece | Izstāde un lasījumi Antons un Pēteris Birkerti – tautas garamantu ētisko, estētisko un filozofisko | Jelgavas Kultūras padome | 50,00 |

| | | | | |
|-----|-----------------------|--|---|----------------------------|
| | | bagātību pētnieki | | |
| 2. | M.Kaupere | Ķīnas māksla no Ķīnas TR vēstniecības Latvijā kolekcijas | Ķīnas vēstniecība Jelgavas dome Jelgavas Kultūras padome | 100,00 60.00 |
| 3. | M.Kaupere | Norvēģu mūsdienų stikls | Norvēģijas vēstn. Jelgavas dome Jelgavas Kultūras padome, | 150.00 120.00 100.00 |
| 4. | I.Stikute | Kā Jelgava telefonu iepazīna | Jelgavas Kultūras padome | 100.00 |
| 5. | G.Grāse | Kurzemes un Zemgales hercogistes teritorijas muzejnieku seminārs | Jelgavas Kultūras padome | 300.00 |
| 6. | G.Grāse | “Panāksim pretī”, cilvēku ar kustību traucējumiem integrācijai pilsētas kultūrvidē | Sabiedrības integrācijas fonds | 30 000.00 |
| 7. | M.Kaupere | 3 Semināri farmaceitiskajām kompānijām “No medicīnas vēstures Jelgavā”. | Katrai kompānijai | 150.00 |
| 8. | M.Ameriks A.Ungure | Angļu valodas kursi (muzeja galvojums) | Jelgavas pilsētas Kultūras atbalsta fonds | 84.00 |
| 9. | A.Ungure | Bakalaura studijas vēstures specialitātē (muzeja galvojums) | Jelgavas pilsētas Kultūras atbalsta fonds | 160.00 |
| 10. | G.Grāse | Kursi Sabiedrisko attiecību teorija un prakse (muzeja galvojums) | Jelgavas pilsētas Kultūras atbalsta fonds | 56.00 |
| 11. | G.Grāse | Izstāde. Dailis Rožlapa. Gleznas | Jelgavas Rotary klubs | 20.00 |
| 12. | G.Grāse | Vēlētāju tikšanās ar | Jaunā kristīgā | 50.00 |

| | | | | |
|-----|-----------|---|---------------------------------|------------------------|
| | | pilsētas domes deputātu kandidātiem 2001.gada pašvaldību vēlēšanās | partija Savienība Latvijas ceļš | 25,00 |
| 13. | G.Grāse | Firmas reklāma uz muzeja ieejas biļetēm | AAS Latgarants SIA "Vigo" | 50.00 50.00 |
| 14. | G.Grāse | Firmas reklāma muzejā | AAS Latgarants | 60.00 |
| 15. | M.Kaupere | Reklāma uz muzeja ieejas biļetēm un akcija "Kā muzeja apmeklējums palīdz uzlabot jūsu veselību" | SIA Pils aptieka | 50.00 |
| 16. | M.Kaupere | Ģ.Eliasa ekspozīcijas katalogs | SIA MADIA HOUSE | 500.00 |
| 17. | G.Grāse | Muzeja ēkas fasādes remonts un hidroizolācijas atjaunošana VIP projekts 2003-2004.gadam | Jelgavas dome VIP | 20 000,00 57 000,00 |

Prioritāte: Muzeja komunikācijas (saiknes ar sabiedrību) aktivizēšana, meklējot jaunas darba formas, iesaistot jaunas mērķauditorijas un jaunus sadarbības partnerus visumā realizēta veiksmīgi – palielinājies apmeklētāju skaits, vairāki interesanti muzeja piedāvājumi realizējušies atbalstītos projektos u.t.t.

7. Darbinieku kvalifikācijas celšana:

7.1. Studijas - 2;

7.2. Kvalifikācijas celšanas pasākumi - 32;

8. Veiktie saimnieciskie pasākumi:

8.1. Remonti (kosmētiskie, kapitālie, telpu pārprofilēšana) un izlietotie līdzekļi:

8.1.1. Iestādes uzturēšanai izmantoti pakalpojumi kopsummā par Ls 675,00;

8.1.2. Iegādāti materiāli remontam un iestādes uzturēšanai par Ls 1460,00;

8.1.3. Veikts kapitālais remonts (jumts Ā.Alunāna mem.mājā) par Ls 1836,00;

8.1.4. Tiek izstrādāts projekts muzeja ēkas logu ārējo rāmju nomaiņai;

8.1.5. Atbalstīts projekta pieteikums VIP par muzeja fasādes remontu un hidroizolācijas atjaunošanu (pašvaldība Ls 20000, VIP – Ls 57800);

8.2. Drošības pasākumi un izlietotie līdzekļi (ugunsdrošības un signalizācijas aprīkojuma uzstādīšana, apmaiņa, kontrole utt):

8.2.1. Iegādāti papildus 15 ogļskābes ugunsdzēsības aparāti Ls 200,00;

8.2.2. Veikta elektroinstalācijas pārbaude un izdarīti sprieguma mērījumi Ls 180.00;

8.2.3. Regulāri notiek drošības signalizācijas sistēmas profilaktiskā pārbaudes;

8.3. Citi saimnieciskie pasākumi:

8.3.1. Iegādāti kustamie īpašumi (vērtībā virs Ls 50,00) par Ls 2335,00 (mobilais telefons, A3 krāsu tintes printeris, dators, skeneris, datora darbstacija, podesti, 10 plaukti, 2 datorgaldi, 4 biroja krēsli u.c.)

9. Muzeja bibliotēka:

9.1. Kopējais vienību skaits - 3135;

9.2. Pārskata periodā bilancē uzņemtās vienības - 32;

9.3. Pārskata periodā izmantotās vienības - 82;

10. Muzeja zinātniskais arhīvs:

10.1. Kopējais vienību skaits - 3704;

10.2. Pārskata periodā inventarizētās vienības - 144

11. Paveiktais ārpus tiešā muzeja darba:

11.1. Muzeja direktore darbojas Jelgavas pilsētas kultūras padomē, Jelgavas pilsētas kultūrizglītības atbalsta fondā, Pilsētas un rajona tūrisma attīstības padomē, Zemgales Attīstības aģentūrā kultūras attīstības plānošanas darba grupā;

11.2. Muzeja direktore iekļauta muzeju akreditācijas komisijās.

SPORTS:

Sports ieņem arvien lielāku lomu katra cilvēka dzīvē. Caur sportu kļūstam atpazīstami.

Saikni starp valsti un pašvaldībām uztur pašvaldību sporta administrācija – Sporta servisa centrs. 2001.gadā ar Jelgavas domes lēmumu veikta Sporta lietu valdes reorganizācija, ar 02.08.2001. izveidojot p/ie “Sporta servisa centrs”./pielikums.Nr.1,2./ Grāmatvedības uzskaitē turpināta uz Sporta lietu valdes bāzes, mainot nosaukumu un reģistrācijas numuru. Norēķinu rēķini bankā nav mainīti.

Sporta servisa centra galvenie uzdevumi:

1. Nodrošināt un attīstīt Jelgavas apstākļiem, sporta tradīcijām un iedzīvotāju pieprasījumam atbilstošu sporta organizāciju, iedzīvotāju un īpaši jaunatnes fiziskās attīstības iespēju piedāvājumu, racionālu brīvā laika izmantošanu popularizējot veselīgu dzīvesveidu;
2. Sniegt iespēju sportistiem pilnveidot sporta meistarību, iesaistīt sporta pasākumos iespējami plašas iedzīvotāju grupas;
3. Realizēt sporta organizatoriskā un metodiskā centra funkcijas, organizēt pašvaldības budžeta dotāciju sadali un efektīvu līdzekļu izlietojumu sporta mērķiem;

4. Sniegt palīdzību sporta klubiem, mācību iestādēm, sporta skolām un citām valstiskām un nevalstiskām sporta organizācijām sporta pasākumu organizācijā un sporta bāzu uzturēšanā;
5. Meklēt un piesaistīt publisko un privāto fondu investīcijas sporta pasākumu atbalstam un sporta bāzu uzturēšanai un attīstībai.

Sporta darbu pilsētā reglamentē pilsētas sporta koncepcija. Sporta bāzes un tajās notiekošie sporta pasākumi piesaista bērnus un pusaudžus, kā arī rosina vēlēšanos arī pieaugušajiem iesaistīties sporta nodarbībās. Tomēr pilsētas sporta bāzes ir ļoti sliktā stāvoklī, nepieciešams tās sakārtot.

Ar Domes lēmumu ir apstiprināta nomas maksa par sporta bāzu izmantošanu. Par sporta bāzu izmantošanu un piešķirto līdzekļu saņemšanu slēgti sadarbības līgumi.

Izstrādāts nolikums "Par Jelgavas pilsētas sporta pasākumiem paredzēto budžeta līdzekļu sadali", kurā noteikts kā klubi un organizācijas no Sporta servisa centra rīcībā iedalītiem budžeta līdzekļiem ir tiesīgi saņemt finansiālu atbalstu.

Sporta klubu saņemtie līdzekļi:

| | |
|----------------|--------------------------|
| 2000.g. | Ls 5600 |
| 2001.g. | Ls 6625 /pielikums Nr.3/ |
| 2002.g. | Ls 7200 |

Ar mērķi veicināt pilsētas sporta aktivitātes, Sporta servisa centrs pieņem projektu pieteikumus. Prioritāte ir projektiem, kuri paredz masu piesaisti sporta aktivitātēm.

Projektiem izlietotie līdzekļi:

| | |
|----------------|---------|
| 2000.g. | Ls 3800 |
| 2001.g. | Ls 4300 |

Sporta servisa centrs savu iespēju robežās cenšas atbalstīt labākos sportistus.

Atbalsts labākajiem sportistiem:

| | |
|----------------|---------|
| 2000.g. | Ls 700 |
| 2001.g. | Ls 1500 |

Izstrādāts nolikums "Par labāko sportistu un treneru apbalvošanas kārtību", jau septīto gadu notiek ikmēneša labāko sportistu apbalvošana.

Iedzīvotājiem ir iespēja iepazīties ar Sporta servisa centra darbību un piedalīties lēmumu apspriešanā. Ikviens iedzīvotājs var iepazīties ar Sporta servisa centram piešķirto līdzekļu izlietojumu, kā arī iesniegt savus priekšlikumus.

Sporta servisa centra darbinieki piedalās LOK, Sporta pārvaldes, pašvaldības organizēto pasākumu darbā. Sporta servisa centrs laicīgi izskata un sagatavo atbildes uz fizisko un juridisko personu iesniegumiem. Sporta servisa centrs organizē sporta klubu vadītāju sēdes, sporta veidu vadītāju seminārus, sniedz metodisko palīdzību.

Pamatoti lepojamies ar pilsētas basketbola komandu, kura izcīnīja tiesības startēt LR čempionāta pirmajā līgā. Ar labiem panākumiem otro gadu LR čempionāta pirmajā līgā startē RAF futbolkomanda. Jāpiebilst, ka vairāk kā 30 pilsētas sportistu ir LR izlašu kandidāti.

Tradicionālas kļuvušas 1.maija stafetes. Šo pasākumu vēlamies padarīt interesantāku, piesaistot pēc iespējas vairāk iedzīvotāju.

2001.gadā uzsākts darbs pie Olimpiskā centra izveidošanas un šogad sagatavoti statūti Jelgavas sporta veidu Olimpiskā centra dibināšanai. Saņemts LOK apstiprinājums par līdzdalību pamatkapitālā 40% apmērā.

Sporta sasniegumu izvērtēšana noslēdzas pilsētas mēroga pasākumā "Gada Sporta laureāts".

Jau trešo gadu izdots izdevums, kurā atrodama informācija par sporta aktivitātēm pilsētā. Lielākie sporta pasākumi tiek atspoguļoti TV, radio un presē. Laikrakstos publicēts sporta pasākumu kalendārs.

Tiek apkopoti un pētīti materiāli Jelgavas sporta vēstures un godalgu izstādei, jo mums ir jāzin savas pilsētas sporta vēsture. Izstāde būs apskatāma Ģ.Eliasa muzeja telpās 2003.g.

Sporta servisa centra budžeta tāme:

| | |
|----------------|----------|
| 2000.g. | Ls 39420 |
| 2001.g. | Ls 69098 |

2001.gada budžeta palielinājums attiecībā pret 2000.gadu par 29 678 Ls sakarā ar veiktajiem kapitālajiem remontdarbiem sporta namā "Daugava".

Maksas pakalpojumi:

| | |
|----------------|---------|
| 2000.g. | Ls 3200 |
| 2001.g. | Ls 5873 |

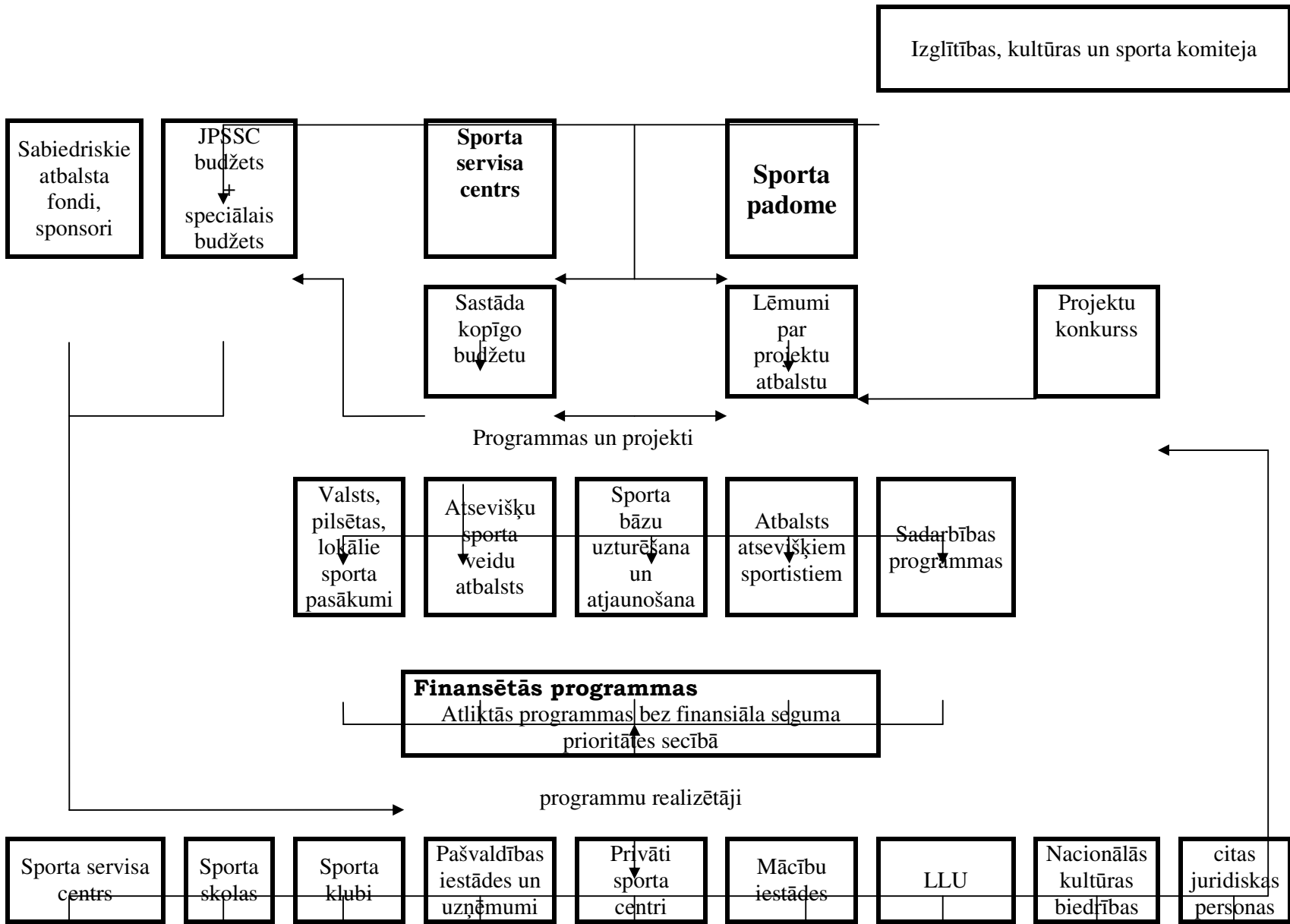
Saskaņā ar Domes lēmumu, saņemts ziedojums **9 000 Ls.**

Vidējais iestādē strādājošo skaits – 18 štata vietas.

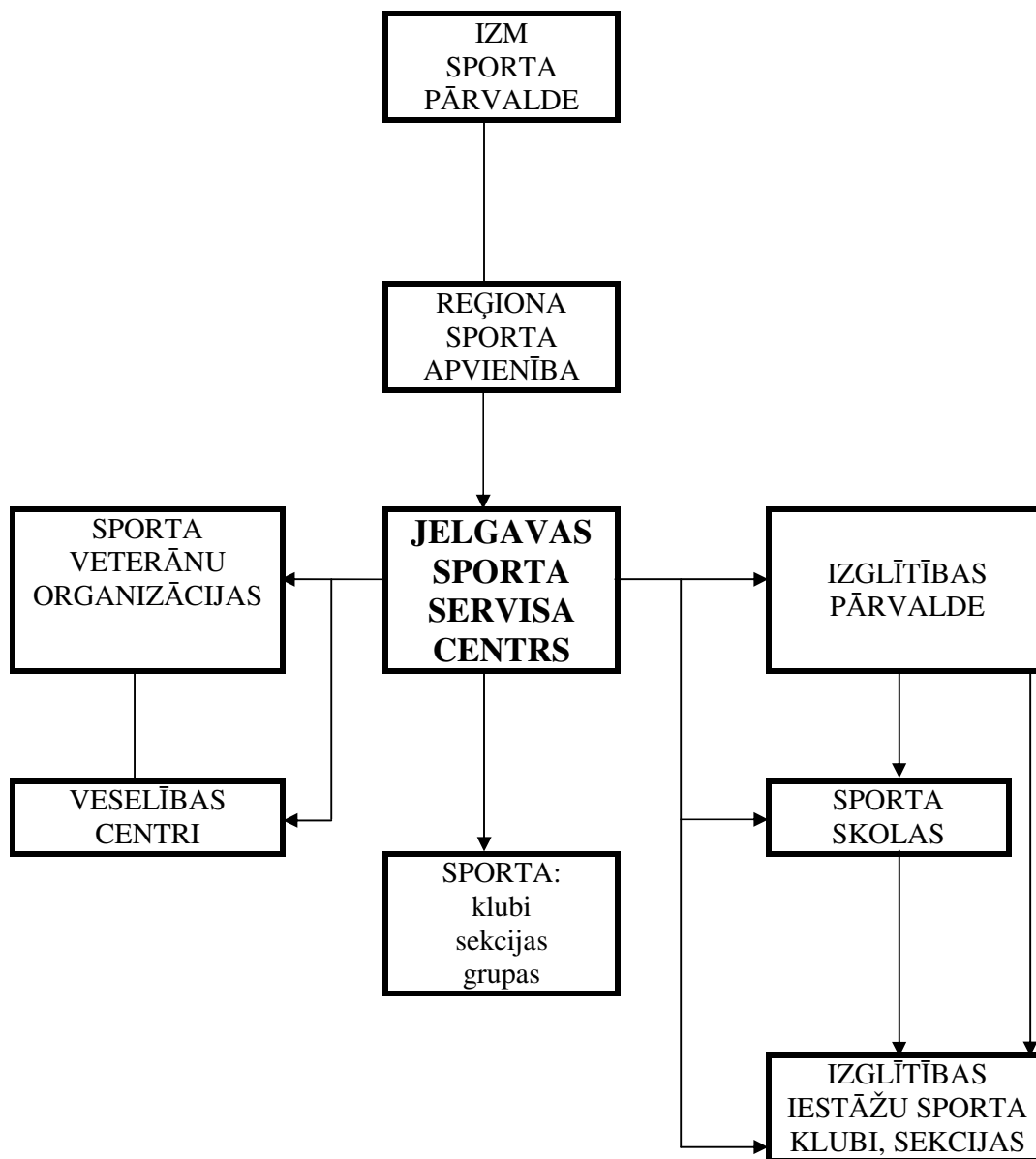
Vidējā darba alga – Ls 81,67

Sporta servisa centra turpmākie uzdevumi:

- ◆ lielā sporta attīstība pilsētā;
- ◆ esošo sporta bāzu sakārtošana (šobrīd notiek daļējs kapitālais remonts sporta namā "Daugava", Raiņa ielā 6 un stadiona "Daugava" Sporta ielā 2 daļējs seguma un skrejceļu remonts);
- ◆ masu sporta sacensību un pilsētas iedzīvotāju aktīvās atpūtas organizēšana.
- ◆ Investīciju piesaiste sporta pasākumu organizēšanai un sporta bāzu uzturēšanai, attīstībai.



**JELGAVAS SPORTA INSTITŪCIJAS LATVIJAS SPORTA
ORGANIZĀCIJAS STRUKTŪRĀ**



Sporta klubu finansējums 2001.gadā
(latos)

| SPORTA KLUBS | FINANSĒJUMS |
|------------------------------------|--------------------|
| 1. SK "Cerība" | 516,00 |
| 2. BJSS | 1470,00 |
| 3. Peldēšanas skola | 620,23 |
| 4. SK "KC" | 962,20 |
| 5. BMX "Mītavas kumeļi" | 387,42 |
| 6. SK "Apolons" | 385,93 |
| 7. Šaha klubs | 290,08 |
| 8. SK "Shinri" | 225,10 |
| 9. SK "Milons" | 100,60 |
| 10. Jelgavas jahtklubs | 553,00 |
| 11. SK "Herkules" | 210,00 |
| 12. Boksa klubs "Juniors" | 60,00 |
| 13. Basketbola sekcija | 210,00 |
| 14. Sporta deju klubs "Liesmiņa" | 210,00 |
| 15. SIA sporta komplekss "Zemgale" | 210,00 |
| 16. SK "Paisums" | 210,00 |
| | 6625,00 |

Pašvaldības kapitāla vērtība uzņēmumos un paredzētās tā izmaiņas.

| N.p.k. | Uzņēmuma nosaukums | Darbības veids | Kapitāla daļas, Ls |
|--------|--|--|---|
| 1. | Jelgavas pilsētas pašvaldības bezpeļņas uzņēmums "Jelgavas poliklīnika" Sudrabu Edžus 10, Jelgavas Reģistrēts UR 02.08.1993 Nr. 170300709 | Veselības aprūpe | Ls 107816 Kapitāls 100% pieder pašvaldībai. |
| 2. | Jelgavas pilsētas pašvaldības uzņēmums bezpeļņas organizācija "Jelgavas pilsētas slimnīca" Brīvības bulvāris 6, Jelgava Reģistrēts UR 27.07.1993 Nr. 170300703 | Veselības aprūpe | Ls 693307 Kapitāls 100% pieder pašvaldībai. |
| 3. | Jelgavas pilsētas pašvaldības bezpeļņas uzņēmums "Jelgavas tuberkulozes slimnīca" Viestura 15, Jelgava Reģistrēts UR 05.08.1993 Nr. 170300714 | Veselības aprūpe | Ls 65153 Kapitāls 100% pieder pašvaldībai. |
| 4. | Jelgavas pilsētas pašvaldības uzņēmums bezpeļņas organizācija SIA "Medicīnas sabiedrība "Optima 1" Raiņa 42, Jelgava Reģistrēts UR 31.08.1993 Nr. 170300745 | Veselības aprūpe | Ls 2045 Kapitāla daļas nominālā vērtība Ls 1 Kapitāla daļu skaits 2045 Kapitāls 100% pieder pašvaldībai. |
| 5. | Jelgavas pilsētas pašvaldības medicīniskās aprūpes bezpeļņas uzņēmums "Jelgavas neatliekamās medicīniskās palīdzības stacija" Svētes 37, Jelgava Reģistrēts UR 27.07.1993 Nr. 170300702 | Neatliekamās medicīniskās palīdzības sniegšana | Ls 29376 Kapitāls 100% pieder pašvaldībai. |
| 6. | Jelgavas pašvaldības bezpeļņas organizācija "Jelgavas autobusu parks" Meiju ceļš 62, Jelgava Reģistrēts UR 30.09.1993 Nr. 000315266 | Pasažieru pārvadājumi | Ls 381058 Kapitāls 100% pieder pašvaldībai. |
| 7. | Jelgavas pilsētas pašvaldības akciju sabiedrība "Auto – Remonts" | Automobiļu tehniskā apkope un remonts | Ls 98950 Akcijas nominālvērtība Ls 50, akciju skaits 1979. |

| | | | |
|-----|--|---|--|
| | Dobeles 47, Jelgava Reģistrēts UR 06.10.1993 Nr. 000315422 | | Pašvaldībai pieder 1097 akcijas ar kopējo vērtību Ls 54850 (55%). |
| 8. | Jelgavas pašvaldības uzņēmums bezpeļņas organizācija "Jelgavas tehniskā skola" O.Kalpaka 12, Jelgava Reģistrēts UR 24.01.1997 Nr. 000332587 | "B" kategorijas transporta līdzekļu vadītāju apmācība | Ls 35990 Kapitāls 100% pieder pašvaldībai. |
| 9. | Bezpeļņas organizācija Jelgavas pašvaldības uzņēmums "Kapu saimniecība" Skolotāju 6, Jelgava Reģistrēts UR 16.06.1995 Nr. 000325959 | Kapsētu teritoriju ekspluatācija Sēru ceremonijas pakalpojumi | Ls 29763 Kapitāls 100% pieder pašvaldībai. |
| 10. | Jelgavas pilsētas pašvaldības uzņēmums "Jelgavas tirgus" Uzvaras 56, Jelgavas Reģistrēts UR 04.01.1995 Nr. 360300796 | Pārtikas un rūpniecības preču tirdzniecības organizācija tirgos | Ls 9500 Kapitāls 100% pieder pašvaldībai. |
| 11. | Jelgavas pilsētas pašvaldības bezpeļņas uzņēmums "Nekustamā īpašuma pārvalde" Pulkveža Briēža 26, Jelgava Reģistrēts UR 16.06.1998 Nr. 360301154 | Darbības ar nekustamo īpašumu | Ls 5015 Kapitāls 100% pieder pašvaldībai |
| 12. | Jelgavas pilsētas pašvaldības SIA "Jelgavas ūdens" Ūdensvada 4, Jelgavas Reģistrēts UR 08.03.1995 Nr. 170300132 | Ūdens ieguve, attīrīšana un sadale Kanalizācijas notekūdeņu attīrīšanas un novadīšana | Ls 2504598 Kapitāla daļas nominālā vērtība Ls 1 Kapitāla daļu skaits 2504598 Kapitāls 100% pieder pašvaldībai. |
| 13. | Jelgavas pašvaldības akciju sabiedrība "Jelgavas siltumtīklu uzņēmums" Katoļu 6/8, Jelgavas Reģistrēts UR 07.10.1991 Nr. 170300134 | Tvaika un karstā ūdens piegāde | Ls 79681 Akcijas nominālvērtība Ls 1, akciju skaits 79681. Kapitāls 100% pieder pašvaldībai. |
| 14. | Jelgavas pilsētas pašvaldības uzņēmums "Komunālprojekts" Svētes 22, Jelgava Reģistrēts UR 29.10.1992 Nr. 170300492 | Uzņēmums atrodas privatizācijas procesā | Ls 2007 Kapitāls 100% pieder pašvaldībai. |
| 15. | Jelgavas pilsētas pašvaldības uzņēmums "Sfēra" | Uzņēmums atrodas | Ls 100 Kapitāls 100% pieder |

| | | | |
|-----|--|--|---|
| | Lielā 11, Jelgava Reģistrēts UR 30.01.1992 Nr. 170300246 | privatizācijas procesā | pašvaldībai. |
| 16. | Jelgavas pilsētas pašvaldības uzņēmums "Autotransporta firma "Jelgava"" Dobeles šos. 4a, Jelgava Reģistrēts UR 17.11.1993 Nr. 360300392 | Uzņēmums atrodas privatizācijas procesā | Ls 513363 Kapitāls 100% pieder pašvaldībai. |
| 17. | Jelgavas pilsētas pašvaldības sadzīves tehnikas un pulksteņu remontuzņēmums "Elektrons" Raiņa 19, Jelgava Reģistrēts UR 16.04.1992 Nr. 170300331 | Uzņēmums atrodas privatizācijas procesā | Ls 285 Kapitāls 100% pieder pašvaldībai. |
| 18. | Pašvaldības uzņēmums Jelgavas pilsētas kinodirekcija" Pasta 47, Jelgavas Reģistrēts UR 27.09.1991 Nr. 170300123 | Uzņēmums atrodas likvidācijas procesā | Ls 36954 Kapitāls 100% pieder pašvaldībai. |
| 19. | Jelgavas pilsētas pašvaldības uzņēmums "Jelgavas avīze" Raiņa 36, Jelgava Reģistrēts UR 26.10.1994 Nr. 360300733 | Uzņēmums atrodas likvidācijas procesā | Ls 100 Kapitāls 100% pieder pašvaldībai. |
| 20. | Pašvaldības lauksaimniecības uzņēmums "Jelgavas zieds" Dobeles šos. 47, Jelgava Reģistrēts UR 27.09.1991 Nr. 170300122 | Uzņēmums atrodas likvidācijas procesā | Ls 12183 Kapitāls 100% pieder pašvaldībai. |
| 21. | Jelgavas pilsētas sadzīves pakalpojumu kombināts Raiņa 29, Jelgava Reģistrēts UR 03.10.1991 Nr. 170300131 | Uzņēmums atrodas likvidācijas procesā | Ls 50500 Kapitāls 100% pieder pašvaldībai. |
| 22. | Jelgavas grāmatu tirdzniecības valsts uzņēmums Lielā 13, Jelgava Reģistrēts UR 14.02.1992 Nr. 000305682 | Uzņēmums atrodas likvidācijas procesā | Ls 392 Kapitāls 100% pieder pašvaldībai. |
| 23. | Latvijas pašvaldību bezpeļņas organizācija sabiedrība "Latvijas pašvaldību mācību centrs" Bīķernieku 4, Rīga Reģistrēts UR 18.03.1993 | Pieaugušo apmācība | Ls 8000 Kapitāla daļas nominālvērtība Ls 50, daļu skaits 160. Pašvaldībai pieder 6 daļas ar kopējo vērtību |

| | | | |
|-----|---|--|--|
| | Nr.000312123 | | Ls 300 (3,75%). |
| 24. | Bezpeļņas organizācija SIA “Viduslatvijas slimokase” Sudrabu Edžus 10, Jelgava Reģistrēts UR 28.01.1998 Nr. 000337664 | Veselības aizsardzība, kas ietver iedalīto finansu līdzekļu sadali | Ls 2500 Kapitāla daļas nominālvērtība Ls 250, daļu skaits 10. Pašvaldībai pieder 2 daļas ar kopējo vērtību Ls 500 (20%). |

2001.gadā Jelgavas pilsētas pašvaldības uzņēmums “Ūdensvada un kanalizācijas saimniecība” reorganizēts par Jelgavas pilsētas pašvaldības SIA “Jelgavas ūdens”, palielinot pamatkapitālu no 2057003 latiem uz 2504598 latiem. 2001.gadā reorganizēts Jelgavas pašvaldības medicīniskās aprūpes bezpeļņas uzņēmums “Jelgavas sanitārā transporta autobāze”, pievienojot to Jelgavas pilsētas pašvaldības medicīniskās aprūpes bezpeļņas uzņēmumam “Jelgavas neatliekamās medicīniskās palīdzības stacija”. Līdz ar to Jelgavas neatliekamās medicīniskās palīdzības stacijas pamatkapitāls mainījās no 2403 latiem uz 29376 latiem. 2001.gadā samazināts pašvaldības bezpeļņas uzņēmuma “Kapu saimniecība” pamatkapitāls no 52738 latiem uz 29764 latiem.

Lai veicinātu sporta, veselīga dzīvesveida un brīvā laika pavadīšanas apstākļu uzlabošanu pilsētas iedzīvotājiem, Jelgavas Dome ir nolēmusi piedalīties ar finansu līdzekļu ieguldījumu SIA “Sporta komplekss “Zemgale”” izveidē, iegādājoties 106 kapitāla daļas ar katras daļas nominālvērtību Ls 500,- un kļūstot par SIA “Sporta komplekss “Zemgale”” dalībnieku. Daļu iegādi paredzēts veikt triju gadu laikā.

Jelgavas Domes priekšsēdētājs ir izdevis rīkojumu pašvaldības iestādei “Pieaugušo izglītības centrs” nodot bezpeļņas organizācijas SIA “Datorcentrs” kapitāla daļas 2250 latu vērtībā Jelgavas Domei.

2002.gadā plānots izslēgt no Latvijas Republikas Uzņēmumu reģistra tos uzņēmumus, kuri atrodas likvidācijas procesā.

Iepriekšējos divos gados un kārtējā gadā plānotie pasākumi teritorijas attīstības plāna īstenošanā.

- 1) Jelgavas teritorijas plānojums ir pieņemts 1999.gada 20.maijā. 2002.gada 9.maijā Jelgavas Domes lēmums Nr.10/1 "Par Jelgavas teritorijas plānojuma laika posmam līdz 2010.gadam grozījumu izstrādāšanu".
- 2) Sabiedrības aktivitāte plānošanas procesā - apmierinoša.
- 3) Grozījumu publiskā apspriešana nav vēl izsludināta.
- 4) Akcents tiek likts uz rūpniecības zonu sakārtošanu.
- 5) Saņemtas valsts mērķdotācijas teritoriālpļānošanai:
2000.g. – 8000 Ls (apgūta)
2002.g. – 15000 Ls
Izlietojums 2001.g. – Jelgavas pilsētas saistošo noteikumu "Jelgavas apbūves noteikumi" – 6000 Ls; Jelgavas centra daļas (Lielās ielas) detālā plānojuma izstrādāšanai – 2000 Ls;
2002.gadā plānotie pasākumi – Jelgavas teritorijas plānojuma grozījumi, rūpniecības zonu (Aviācijas 30, Langervaldes ielā un pie Lidlauka) detālo plānojumu izstrādāšana.
- 6) Privātās investīcijas:
Finansēta detālo plānojumu izstrādāšana;
 - a) Driksas ielā – I.Kanaška, TC "Laimdota"
 - b) Atmodas iela 47 – R.Balodis
 - c) Lidotāju ielā 3 – A.Arone
 - d) Rīgas iela (halles teritorijas) – Sporta komplekss "Zemgale K"Izstrādāšanas un sagatavošanas stadijā:
 - a) RAF teritorija – SIA "BALTIVA"
 - b) Atmodas iela 102 – D.Bosa;
 - c) Strautu ceļš – Sv.vienības luterāņu draudze;
 - d) Meiju ceļš 6 – A.Masteiko

Investīcijas 2001. gadā.

| Projekts | Investīcijas dotāciju veidā | Finansējuma avots |
|--|------------------------------------|---|
| Driksas un Lielupes tiltu rekonstrukcija ar pieejām Jelgavas pilsētā | Ls 871 000 | Valsts budžets |
| Jelgavas pilsētas 2.ģimnāzija | Ls 2 000 | Valsts budžets |
| Jelgavas pilsētas 1.pamatskola | Ls 1 000 | Valsts budžets |
| Jelgavas pilsētas 4.pamatskola | Ls 2 000 | Valsts budžets |
| Jelgavas pilsētas Spīdolas ģimnāzija | Ls 2 000 | Valsts budžets |
| Jelgavas pilsētas bērnu nams - patversme | Ls 18 000 | Valsts budžets |
| Alkoholisma profilakses programma | Ls 25 000 | Valsts budžets |
| Jelgavas pilsētas 2.ģimnāzija | Ls 187 453 | Pasaules Bankas kredīts izglītības iestādēm energoefektivitātes paaugstināšanai |
| Jelgavas pilsētas 5.vidusskola | Ls 101 339 | Pasaules Bankas kredīts izglītības iestādēm energoefektivitātes paaugstināšanai |
| Ledus skulptūru svētki | Ls 1 000 | Kultūrkapitāla fonds |
| LIIS | Ls 32 155 | |
| Kopā: | Ls 1 242 947 | |

Investīcijas 2002. gadā.

| Projekta nosaukums | Investīcijas dotāciju veidā | Finansējuma avots |
|--|------------------------------------|--------------------------------|
| Jelgavas pilsētas 2.ģimnāzijas kabinetu iekārtošana un iekārtu iegāde | Ls 6 800 | Valsts budžets |
| Jelgava 4.vidusskolas labiekārtošanai | Ls 8 800 | Valsts budžets |
| Jelgavas 3.pamatskolai – dušu telpu izbūvei | Ls 4 000 | Valsts budžets |
| Jelgavas 4.pamatskolas jumta seguma remonts virs zāļu korpusa | Ls 4 000 | Valsts budžets |
| Jelgavas pilsēta – bērnu un jaunatnes centra “Junda” zāles remonts | Ls 3 000 | Valsts budžets |
| Jelgavas pilsētas Dome – bērnu un jauniešu atpūtas nometnes “Ledīņi” renovācija | Ls 4 300 | Valsts budžets |
| Jelgavas pilsētas Dome – Latviešu biedrībai piemiņas plākšņu uzstādīšana Alunāna parkā | Ls 2 000 | Valsts budžets |
| Jelgavas pilsētas Dome – kultūras nama “Rota” renovācija | Ls 3 700 | Valsts budžets |
| Jelgavas pilsētas Dome – J. Čakstes pieminekļa izveide | Ls 5 000 | Valsts budžets |
| Jelgavas 1.ģimnāzijas – mājturības kabineta rekonstrukcija | Ls 7 000 | Valsts budžets |
| Jelgavas 2.pamatskolas grīdas seguma nomaiņa gaitenēs | Ls 2 000 | Valsts budžets |
| Jelgavas sākumskola – jumta seguma remonts | Ls 7 000 | Valsts budžets |
| Jelgavas Spīdolas ģimnāzija – fizikas un ķīmijas kabineta rekonstrukcijai, tualetu telpu rekonstrukcijai | Ls 4 000 | Valsts budžets |
| Jelgavas pirmsskolas iestāde “Kamolītis” – bērnu mēbeļu un grāmatu iegādei | Ls 1 200 | Valsts budžets |
| Jelgavas pirmsskolas iestāde “Rotaļa” – mēbeļu iegāde | Ls 1 200 | Valsts budžets |
| Jelgavas speciālā skola – darbmācības kabineta iekārtu iegāde | Ls 1 500 | Valsts budžets |
| “Panāksim pretī” (nodrošināt invalīdiem iespēju iekļūt Ģ.Eliasa Vēstures un mākslas muzejā, izmantot labierīcības un ar IT palīdzību iepazīties ar muzeja krājuma neeksponēto daļu un ar ekspozīcijām ēkas 2.stāva telpās) | Ls 30 000 | Sabiedrības integrācijas fonds |
| Driksas un Lielupes tiltu rekonstrukcija ar pieejām Jelgavas pilsētā | Ls 335 000 | VIP |
| Jelgavas ūdenssaimniecības attīstības projekts | Ls 6 700 000 | ISPA |
| Alkoholisma profilakses programma (pieprasīts) | Ls 50 000 | Valsts budžets |

| | | |
|---|---|-----------------------------------|
| Reinvestīcijas | | |
| 2. ģimnāzija | Ls 13 528 | Valsts budžets |
| 5. vidusskola | Ls 9 854 | Valsts budžets |
| Iesniegti | | |
| Lai riet, ja lec un varam strādāt! (bērnu un jauniešu centra "Junda" nometne "Lediņi") | Ls 2 000 | Latvijas Vides aizsardzības fonds |
| Apkārtojās vides un kanalizācijas sakārtošana pie sporta un rehabilitācijas kompleksa "Zemgale" | Ls 29 190 | Latvijas Vides aizsardzības fonds |
| Vides aizsardzības uzlabošana pie Ģ.Eliasa Jelgavas Vēstures un mākslas muzeja | Ls 11 400 | Latvijas Vides aizsardzības fonds |
| Smago metālu analīze gaisa piesārņojuma biomonitoringa ietvaros Jelgavas pilsētas teritorijā | Ls 1 800 | Latvijas Vides aizsardzības fonds |
| Jelgavas iedzīvotāju riska samazināšanas programmas aktualizēšana | Ls 900 | Latvijas Vides aizsardzības fonds |
| Vides politikas plāns un vides rīcības programma Jelgavai | Ls 4 000 | Latvijas Vides aizsardzības fonds |
| Iesniegti Nacionālā attīstības plāna operacionālai daļai ar realizācijas laiku 2003.-2005.g. | | |
| 1. Zemgales Autoceļu attīstības programma* | Projekta kopsumma reģionā: Ls 43 230 200; Jelgavas pils. summa: Ls 7 652 600 | Valsts budžets |
| 2. Zemgales tūrisma infrastruktūras uzlabošana* | Projekta kopsumma reģionā: Ls 813 300; Jelgavas pils. summa: Ls 77 800; Jelgavas pašvaldības līdzfinansējums: Ls 20 348 (budžetā – Ls 19148, plus Ls 1200 alga) | Valsts budžets |
| 3. Zemgales informācijas tīklu izveide* | Projekta kopsumma reģionā: Ls 715 000 | Valsts budžets |
| 4. Izglītības sistēmu pilnveidošana informācijas tehnoloģiju un intelektuālo ražotņu attīstībai Zemgalē* | Projekta kopsumma reģionā: Ls 1 417 620 (minimums Ls 1 136 892) | Valsts budžets |
| 5. Zemgales reģiona pieaugušo tālākizglītības sistēmas pilnveidošana | Projekta kopsumma reģionā: Ls 625 000 | Valsts budžets |
| 6. Zemgales reģiona vienota neatliekamās palīdzības dienesta izveide* | Projekta kopsumma reģionā: Ls 1 680 000; Jelgavas pašvaldības varbūtējais līdzfinansējums: Ls 24 000 | Valsts budžets |
| 7. Centrālo sterilizācijas nodaļu rekonstrukcija Zemgales reģiona slimnīcās (Aizkraukle, Bauskā, Dobelē, Jelgavā, Jēkabpilī)* | Projekta kopsumma reģionā: Ls 920 000; Jelgavas pašvaldības varbūtējais līdzfinansējums: Ls 12 000 | Valsts budžets |
| 8. Reģionālā informācijas metodiskā atbalsta centra izveide veselības veicināšanai un HIV/STS izglītības nodrošināšanai | Projekta kopsumma reģionā: Ls 620 000 | Valsts budžets |

| | | |
|---|---|--------------------------------|
| 9. Viduslatvijas reģiona bērnu un sociāli apgrūtināto sabiedrības slāņu mutes veselības kvalitātes uzlabošana | Projekta kopsumma reģionā: Ls 193 130 | Valsts budžets |
| 10. Labas zāļu ražošanas prakses prasību ieviešana Jelgavas pilsētas slimnīcas aptiekā | Proj.kopsumma: Ls 476390; Jelgavas slimnīcas (pašvaldības?) līdzfinansējums: Ls 276290 | Valsts budžets |
| 11. Jelgavas pilsētas slimnīcas un morga darba optimizācija* | Projekta kopsumma: Ls 850 000; Jelgavas pašvaldības līdzfinansējums: Ls 120000; Jelgavas slimnīcas līdzfinansējums: Ls 30 000 | Valsts budžets |
| 12. Invalīdu IT izglītības centra izveide | Projekta kopsumma reģionā: Ls 111 490 | Valsts budžets |
| 13. Zemgales reģionālā tehnisko aprūpes palīgīdzekļu centra izveide | Projekta kopsumma reģionā: Ls 550 000; Jelgavas pašvaldības varbūtējais līdzfinansējums: Ls 10 000 | Valsts budžets |
| 14. Zemgales reģionālā dienas centra un tā filiāļu izveide pensijas vecumu sasniegušām personām | Projekta kopsumma reģionā: Ls 650 000; Jelgavas pašvaldības varbūtējais līdzfinansējums: Ls 2000 | Valsts budžets |
| 15. Sadarbības saiknes izveidošana starp sociālajiem darbiniekiem un medicīnas institūcijām Zemgalē | Projekta kopsumma reģionā: Ls 650 000; Jelgavas pašvaldības varbūtējais līdzfinansējums: Ls 5000 | Valsts budžets |
| 16. Artēzisko aku inventarizācija un tamponēšana Zemgalē | Projekta kopsumma reģionā: Ls 419 000 | Valsts budžets |
| 17. Peldvietas ierīkošana Jelgavā, Lielupē pie Pasta salas | Projekta kopsumma reģionā: Ls 168 000; Jelgavas pašvaldības varbūtējais līdzfinansējums: Ls 25 000 | Valsts budžets |
| <i>Tiek izstrādāti šādi jauni projekti</i> | | |
| Jelgavas pilsētas sabiedrības integrācijas biroja izveide | | Sabiedrības integrācijas fonds |
| Jelgavas pilsētas kultūras nama uzbrauktuvju un tualetu rekonstrukcija | | Sabiedrības integrācijas fonds |
| Piemineklis pirmajam Latvijas valsts prezidentam J. Čakstem | Ls 9 000 | Kultūrkapitāla fonds |
| Tranzīta ielu un būvju rekonstrukcija Jelgavas pilsētā | ≈ 3 milj. Ls | Valsts budžets |
| Informācijas tehnoloģiju attīstība | ≈ 1.5 milj. Ls | Phare |
| Reģionālā uzņēmējdarbības izglītības un attīstības centra izveide | ≈ 0.8 milj. Ls | Phare |

* Iekļauti Nacionālā attīstības plāna operacionālajā daļā

Pašvaldības līdzdalība sadarbības projektos, iestādēs un uzņēmumos.

Jelgavas pašvaldība pilsētas attīstību sekmēja arī ar dalību dažādās sabiedriskās organizācijās, izstādēs. Pašvaldības ieguldījums bija gan intelektuālā, gan materiālā veidā. 2001. gada pašvaldība piedalījās sekojošu organizāciju darbībā, veicot arī finansiālas iemaksas:

| | Dalības maksa |
|---|---------------|
| Zemgales Attīstības aģentūrā | Ls 4474,- |
| S/O "Dānijas un Latvijas sadarbības centrs" | Ls 12,- |
| Latvijas Tirdzniecības un rūpniecības kamerā | Ls 300,- |
| Pedalīšanās starptautiskajā tūrisma izstādē "Balttour" | Ls 600,- |
| Baltijas jūras pilsētu savienībā | Ls 422,- |
| Pedalīšanās starptautiskajā investīciju izstādē "Baltic Invest" | Ls 710,- |
| Līdzdalība Zemgales uzņēmēju dienu organizēšanā | Ls 3000,- |
| Pedalīšanās pasaules autobūvētāju gadskārtējā asamblejā | Ls 3000,- |
| S/O "Jelgavas novada tūrisma attīstības apvienība" | Ls 60,- |

Pašvaldība aktīvi piedalās arī dažādos starptautiskos projektos, piesaistot Eiropas finansējumu, kā arī piedalās Valsts investīciju programmas finansētajos projektos. Svarīgākie projekti, kuriem piesaistīts ievērojams finansējums:

| | Projekta izmaksas |
|---|---|
| 1. Latvijas izglītības informācijas sistēma – izglītības iestāžu datorizācija un iestāžu personāla un studentu apmācība IT jomā | Ls 401323,- |
| 2. Driksas un Lielupes tiltu un pievedceļu rekonstrukcija | |
| - 1. posms Driksas tilta rekonstrukcija | Ls 721914,- |
| - 2. posms Lielupes tilta rekonstrukcija | Ls 1269289,- |
| - 3. posms pieejas ceļu rekonstrukcija Jelgavā | tiek plānots |
| 3. Biznesa inovācijas centra izveidošana | ECU 59078 |
| 3. Riska faktoru identifikācija Jelgavas un Šauļu rajonos, kooperācijas plānu izstrādāšana iespējamo negadījumu seku novēršanai | ECU 53936 |
| 4. Ūdens saimniecības pakalpojumu attīstība Jelgavas pilsētā | 15,845 milj.Eiro (ISPA dāvinājums- 11,244milj.Eiro) |

Jelgavas pilsēta piedalījies arī tādos starptautiskos sadarbības projektos, kā VIA "Baltica" telpiskā attīstības zona un Atbalstāmais pilsētu modelis apkārt Baltijas jūrai. Jau vairākus gadus Jelgavas Dome ir eiroreģiona "Saule" dalībniece. Šajā eiroreģionā kā dalībnieki ir Šauļu apgabala un Taurages apgabala administrācijas, Kaļiņingradas apgabals, Zviedrijas pašvaldība un Jelgavas rajona padome.

Jelgavas Domei ir noslēgti sadraudzības līgumi ar 7 valstu pašvaldībām Vejle (Dānija), Naka (Zviedrija), Šauļi (Lietuva), Pērnavā (Igaunija), Belostoka (Polija), Molodečna (Baltkrievija), Šin-jinga (Taivāna).

Pašvaldības pilnvarnieki.

Saskaņā ar likumu “Par valsts un pašvaldību kapitāla daļu pārvaldi uzņēmējiesabiedrībās”, pašvaldība ir iecēlusi pilnvarniekus, kuri pārstāv pašvaldības intereses uzņēmējiesabiedrībās un pārrauga pašvaldības īpašuma daļas izmantošanu.

Pašvaldības uzņēmējiesabiedrībās ir iecelti un darbojas šādi pilnvarnieki:

| Uzņēmējiesabiedrības nosaukums | Pilnvarnieks | Pilnvarnieka darbības termiņš |
|---------------------------------------|--|---|
| akciju sabiedrība “Auto-Remonts” | I. Čilipjonoka S. Slavinska | 08.05.1996 - 22.04.2002 23.04.2002 – 22.04.2005 |
| SIA “Medicīnas sabiedrība “Optima 1”” | D. Olte J. Ozoliņš A. Ērmāne | 03.02.2000 - 02.02.2002 03.02.2000 - 02.02.2002 23.04.2002 - 22.04.2005 |
| SIA “Jelgavas ūdens” | K. Boldiševics | 24.10.2001 - 23.10.2004 |
| SIA “Viduslatvijas slimokase” | R. Stūrāne D. Platbārde J. Vērzemnieks | 02.01.2001 – 02.01.2002 02.01.2001 – 02.01.2002 31.01.2002 – 31.01.2003 |
| SIA “Sporta komplekss “Zemgale”” | H. Verbelis | 30.11.2001 – 30.11.2002 |
| SIA “Datorcentrs” | I. Stokmane | 23.04.2002 – 23.04.2003 |

Veiktie pasākumi pašvaldības iestāžu un uzņēmumu vadības pilnveidošanai.

Saskaņā ar Jelgavas Domes 2001.gada 11.marta velēšanām un 26.03.2001.sēdes protokolu Nr.7, par Jelgavas Domes priekšsēdētāju ievēlēja Andri Rāviņu.

Nākošajā Domes sēdē 28.03.2001. ievēlēja Jelgavas Domes priekšsēdētāja pirmo vietnieci Irēnu Škutāni un otro vietnieku Juriju Strodu.

Sakarā ar jaunu deputātu ievēlēšanu, tika izdarītas izmaiņas visās pastāvīgajās komitejās, kuras apstiprināja ar Jelgavas Domes 28.03.2001. lēmumu Nr.8/3. Izveidoja Finanšu komiteju, Sociālo lietu un veselības aizsardzības komiteju, Kultūras, izglītības un sporta komiteju, Tautsaimniecības attīstības un pilsētvides komiteju.

Saskaņā ar Jelgavas Domes Nolikumu un 26.04.2001. sēdes protokolu Nr.10/1, par Jelgavas pašvaldības izpilddirektoru ieceļ Gunāru Kurloviču un par izpilddirektora vietnieku Vili Ļevčenoku.

Lai pilnveidotu Jelgavas domes darbu 12.07.2001. ar lēmumu Nr.15/19 tika apstiprināts jaunais Jelgavas Domes Nolikums un pirmais pielikums par politisko un administratīvo struktūru. Lai optimizētu centrālās administrācijas darbu, reorganizējot nodaļas, izveidoja trīs pārvaldes – Informācijas un servisa centru, Būvvaldi un Īpašumu konversijas pārvaldi.

Nolūkā uzlabot pilsētas iedzīvotāju informētību par pašvaldības un citu pilsētas uzņēmumu darbu publisko pakalpojumu sniegšanā, Informācijas un servisa centra ietvaros izveidoja Informācijas aģentūru.

Ar Jelgavas Domes 11.05.2001. lēmumu Nr.11/15 pārtrauc darbu trīs pārraudzības padomes un divas komisijas, t.sk. pašvaldības revīzijas komisija, jo minēto padomju un komisiju darbs nav bijis efektīgs. Pašvaldības funkciju pildīšanai ar dažādiem domes lēmumiem izveido 14 komisijas, trīs padomes un īres valdi.

2001.gadā sasauca 28 domes sēdes, kurās apsprieda un pieņēma 593 lēmumus, tai skaitā 5 saistošos noteikumus.

Domes administrācija pēc iepriekšēja pieraksta pieņēma 1075 apmeklētājus, saņemtās, reģistrētas un izskatītas 1531 fiziskas personas iesniegums. Kancelejā reģistrēti un atbildēti uz 1825 juridisko personu iesniegumiem, pašvaldība bijusi iniciatore 910 vēstulēm.

Stājoties spēkā Komerclikumam, visi pašvaldības uzņēmumi pakāpeniski tiks pārveidoti par statūtsabiedrībām ar pašvaldības kapitāla daļu. Pirmā pašvaldības uzņēmumu reorganizācija veikta saskaņā ar domes 28.06.2001. lēmumu Nr.14/5, kad tika reorganizēts pašvaldības uzņēmums “Ūdensvada un kanalizācijas saimniecība” pārveidojot to par Jelgavas pilsētas bezpeļņas organizāciju sabiedrību ar ierobežotu atbildību “Jelgavas ūdens”. Pamatojoties uz iepriekšminēto Domes lēmumu, domes 27.09.2001. sēdē ar lēmumu Nr.19/1 tika iecelts SIA “Jelgavas ūdens” pašvaldības pilnvarnieks Kārlis Boldiševics.

Lai optimizētu pašvaldības iestāžu infrastruktūru, sakārtotu saimniecisko jomu, veicinātu kultūras dzīves attīstību, ar domes 13.12.2001. lēmumiem nolemj likvidēt pašvaldības iestādes “Kultūras centrs”, “Jelgavas pilsētas kultūras nams”, kultūras nams “Rota”, “Komunālā pārvalde” un saskaņā ar “Publisko aģentūru likumu” izveidot Jelgavas pilsētas pašvaldības aģentūru “Kultūra” un pašvaldības aģentūru “Pilsētsaimniecība”

Lai racionālāk izmantotu pašvaldības budžeta līdzekļus, 13.12.2001. Domes sēdē ar lēmumu Nr.25/7 izveidoja “ Jelgavas pilsētas pašvaldības aģentūru “Pilsētsaimniecība”.

Saskaņā ar LR likumu “Par valsts un pašvaldības kapitāla daļu pārvaldi uzņēmējiesabiedrībās” Jelgavas Dome ar 11.10.2001.lēmumu Nr.20/1 ieceļ par SIA “Sporta komplekss “Zemgale” pašvaldības pilnvarnieku Hardiju Verbeli.

Pamatojoties uz LR likumu “Par pašvaldībām” un LR likumu “Par sabiedriskajām organizācijām un to apvienībām”, kā arī, lai veidotu ciešāku sadarbību starp Latvijas lielāko pilsētu pašvaldībām ekonomisko, saimniecisko, kultūras un citu jautājumu risināšanā ar mērķi saskaņot viedokļus administratīvi teritoriālās reformas ietvaros Jelgavas Dome piekrita būt par vienu no “Latvijas lielo pilsētu asociācijas” dibinātājiem un pārstāvēt Domi pilnvaro Andri Rāviņu.

Lai paplašinātu profesionālās zināšanas, Jelgavas iestāžu un uzņēmumu vadītāji 2001.gadā piedalījās dažādos semināros, konferencēs un pieredzes apmaiņas braucienos.

Pašvaldības uzņēmumu finansiāli saimnieciskās darbības analīze.

Sakarā ar nepieciešamību regulāri izvērtēt pašvaldības uzņēmumu un uzņēmējiesabiedrību, kurās pašvaldībai pieder 100% kapitāla daļas saimniecisko darbību, pamatkapitālā izdarīto ieguldījumu un piešķirto līdzekļu pārvaldīšanas efektivitāti un atbilstību ieguldīšanas un piešķiršanas mērķim, Jelgavas Dome ir izveidojusi Jelgavas pašvaldības uzņēmumu (uzņēmējiesabiedrību) ekonomiskās darbības pārraudzības komisiju. Viens no komisijas galvenajiem uzdevumiem ir uzņēmumu ceturkšņu un gada pārskatu ekonomiskās analīzes izskatīšana.

Laika posmā no 10.04.2002 līdz 02.05.2002 ekonomiskās darbības pārraudzības komisija izskatīja 13 pašvaldības uzņēmumu un uzņēmējiesabiedrību 2001.gada pārskatus. Komisijas sēdēs paskaidrojumus sniedza uzņēmumu vadītāji, galvenie grāmatveži un pilnvarnieki. Pēc pārskatu izskatīšanas komisija informēja Finanšu komiteju par uzņēmumu darbību. 2002.gada 25.aprīļa un 9.maija Jelgavas Domes sēdēs tika apstiprināti pašvaldības uzņēmumu un uzņēmējiesabiedrību 2001.gada pārskati.

Kopumā 2001.gadu pašvaldības uzņēmumi beiguši ar 708,7 tūkst. latu lieliem zaudējumiem, no kuriem 633,1 tūkst. latu zaudējumi ir maksātnespējīgajai Jelgavas pašvaldības akciju sabiedrībai “Jelgavas siltumtīklu uzņēmums”. Jāatzīmē, ka salīdzinot ar 2000.gadu uzņēmumu zaudējumi samazinājušies 4,5 reizes. Medicīnas uzņēmumi 2001.gadu kopumā beiguši ar 8,2 tūkst. latu lielu peļņu. Ar zaudējumiem strādājuši tikai SIA “Medicīnas sabiedrība “Optima 1””. Pārējo uzņēmumu grupā ar peļņu strādājuši uzņēmums “Jelgavas tirgus” un privatizējamajai akciju sabiedrība “Auto – Remonts”.

2001.gadā turpinās iesāktais darbs pie uzņēmumu attīstības. Veselības aprūpes sistēmā tiek ieviestas jaunas tehnoloģiskas iekārtas, un tiek strādāts pie sanitāri – higiēnisko normatīvu prasību ievērošanas, atbilstoši veselības iestāžu sertifikācijas prasībām. PU “Jelgavas pilsētas slimnīca” izremontētas dzemdību un traumatoloģijas nodaļas, tai skaitā, kapitāli atremontējot sanitāros mezglus. Slimnīcā darbojas autonomā apkures sistēma, nodrošinot visu gadu karstā ūdens padevi. PU “Jelgavas poliklīnika” iegādājies jaunu ultrasonogrāfijas aparātu. ”Neatliekamās medicīniskās palīdzības stacijā” uzsākta pāreja uz datorizētu dispečerdienu darbību, lai nodrošinātu izsaukumu reģistrācijas obligāto prasību izpildi. Ar šīs sistēmas palīdzību

būs iespējams iegūt visu nepieciešamo informāciju par medicīniskā dienesta darbību, kā arī tiks izveidoti tiešie dispečerdienesta telefona sakari ar Jelgavas pilsētas slimnīcu, Jelgavas rajona slimnīcu, Kalnciema un Elejas apakšstacijām, Jelgavas Valsts un Municipālo policiju, Ugunsdzēsēju un glābšanas dienestu.

SIA "Jelgavas ūdens" 2001.gadā turpinājās darbs pie projekta "Ūdenssaimniecības attīstība Jelgavā", kā arī tika veikti priekšdarbi projekta veiksmīgai realizācijai.

Istenojot autobusu parka atjaunošanu, "Jelgavas autobusu parks" 2001.gadā iegādājies divus komfortablus NEOPLAN un vienu OTOYOL IVECO autobusu, kā arī divus jaunus MERCEDES mikroautobusus.

2001.gadā ir atklāti vairāki jauni reisi Jelgavas pilsētā un rajonā. Kopumā pašvaldības uzņēmumi 2001.gadā nodarbinājuši 1583 cilvēkus ar vidējo darba algu Ls 146,56.

Pasākumi, lai veicinātu iedzīvotāju informētību par pašvaldības darbību un iespējām piedalīties lēmumu apspriešanā.

Jelgavas pilsētas domes Informācijas aģentūra savu darbu sāka 2001. gada 17. jūlijā. Aģentūra atrodas domes pirmajā stāvā, iedzīvotājiem pieejamā vietā.

Informācijas aģentūras galvenais mērķis ir pilnveidot pašvaldības darbu publisko pakalpojumu sniegšanā pilsētas iedzīvotājiem.

Aģentūra sniedz interesentiem informāciju par Domes struktūru, pieņemtajiem lēmumiem, saistošajiem noteikumiem, pašvaldības uzņēmumiem un iestādēm, valsts iestādēm un nevalstiskajām organizācijām, to sniegtajiem pakalpojumiem, pieņemšanas laikiem, tālruņu numuriem, nepieciešamajiem dokumentiem atsevišķu jautājumu kārtošanai. Iespējams saņemt informatīvus bukletus par uzņēmumiem un iestādēm.

Informācijas aģentūra organizē apmeklētāju iepriekšēju pierakstīšanu uz pieņemšanu pie Domes vadības un struktūrvienību vadītājiem, tādējādi taupot gan pašvaldības darbinieku, gan apmeklētāju laiku.

Iedzīvotāji aģentūrā var iesniegt savus iesniegumus, priekšlikumus un sūdzības Domes vadībai un komitejām, pieteikumus zemes komisijai, kā arī uzzināt par to izskatīšanas gaitu un atbildes saņemšanas termiņu. Aģentūras speciālisti palīdzēs pareizi noformēt iesniegumu.

Nestaigājot pa kabinetiem iedzīvotājiem iespējams vienuviet iegūt informāciju par interesējošo pakalpojumu saņemšanas vietām.

Aģentūrā jurists bez maksas sniedz juridisko konsultāciju.

Informācijas aģentūra sniedz arī specializētos pakalpojumus, informējot iedzīvotājus par privatizācijas, zemes un dzīvokļu jautājumiem, pirkuma tiesībām, izsolēm, sociālās palīdzības saņemšanas kārtību, nepieciešamajiem dokumentiem individuālā darba atļaujas noformēšanai, Valsts valodas eksāmena kārtošanu, kultūras un sporta pasākumiem pilsētā, Domes darba plānu kārtējam mēnesim u.c. Informācijas aģentūrā iespējams saņemt apstiprinātas Jelgavas pilsētas domes lēmumu kopijas. Bez maksas iedzīvotājiem pieejami kopēšanas pakalpojumi dokumentiem, kas iesniedzami Domē.

Kopš informācijas aģentūras izveidošanas to apmeklējuši vairāk kā 35000 apmeklētāju.

Lai veicinātu iedzīvotāju informētību par pašvaldības darbu 2001.gada tika sākta Jelgavas pilsētas mājas lapas izveide (www.jelgava.lv). Uz šo brīdi ir gatavs mājas lapas pamatvariants, kurš tiek pastāvīgi papildināts. Iedzīvotājiem ir iespējas atsūtīt pa e-pastu savus ieteikumus un saņemt elektroniski atbildi. Mājas lapā ir ievietota informācija par Jelgavas domes struktūru, administrācijas funkcijas un kontakttelefoni, informācija par finansu izlietojumu, pašvaldības saistošie noteikumi. Ievietota informācija arī par pilsētu un aktivitātēm, kas notiek Jelgavā, kā arī cita iedzīvotājiem noderīga informācija.

Lai veicinātu pilsētas iedzīvotāju informētību par pašvaldības darbību, uzzinātu aktuālākās pilsētnieku problēmas un meklētu to risinājumus ir notikušas vairāk kā 20 pašvaldības vadības tikšanās ar iedzīvotājiem.

Par domes sēdēs skatāmajiem jautājumiem, kā arī pieņemtajiem lēmumiem regulāri tiek informēti masu mediji, caur kuriem informācija nonāk pie pilsētas iedzīvotājiem. 2002.gada aprīlī tika sagatavots un iedzīvotājiem izplatīts pašvaldības bezmaksas informatīvs laikraksts par pašvaldības paveikto un plānotajiem pasākumiem turpmākajos 3 gados.

Pašvaldībai ir izveidojusies laba sadarbība ar ziņu aģentūrām LETA un BNS, Latvijas Radio, Jelgavas Radio, vietējiem un lielākajiem nacionālajiem laikrakstiem un televīziju (LTV1, LTV2, LNT), tādējādi nodrošinot ar informāciju par pašvaldības aktualitātēm gan Jelgavas iedzīvotājus, gan arī visas valsts iedzīvotājus.

2001.gadā pēc Jelgavas Domes iniciatīvas tika izveidota Jelgavas Domes uzņēmējdarbības konsultatīvā padome, kurā pārstāvēti uzņēmēji no dažādām nozarēm un pakalpojumu sfērām, kas uzņēmējdarbību veic Jelgavā. Padome strādā Jelgavas Domes priekšsēdētāja vadībā un ciešā abpusējā saiknē: Domes priekšsēdētājs informē uzņēmējus par Domes politiku, pieņemtajiem lēmumiem, par problēmām pilsētas dzīvē un saimniecības mehānismā. Uzņēmēji, savas kompetences ietvaros, konsultē un sniedz rekomendācijas pašvaldībai atsevišķu problēmu risinājumam, izsaka savu viedokli un rekomendācijas uzņēmējdarbības veicināšanai pilsētā, papildus darba vietu veidošanai un iedzīvotāju iesaistīšanai uzņēmējdarbībā. Domes pieņemtos lēmumus uzņēmēji tālāk izskaidro savos darba kolektīvos, tādējādi nodrošinot papildus saikni starp pilsētas Domi un iedzīvotājiem.