

**Jelgava**  
**skaitļos**  
**2010**





### **Cienījamie pilsētnieki un Jelgavas viesi!**

Ikdienas dzīve liek būt vērīgiem, analizēt notikumus un apzināties situācijas nopietnību, jo no tā ir atkarīga mūsu līdzcilvēku dzīve visās jomās - ekonomikā, sociālajā sfērā, izglītībā. Jelgava iepriekšējos gados ir uzsākusi ceļu, pa kuru mums jāturpina iet – ilgtermiņa investīciju programmas pilsētas infrastruktūras un izglītības sistēmas attīstībai, uzņēmējdarbības atbalstam, sociālo pakalpojumu nodrošināšanai.

Gads ir bijis smags visās nozarēs. Tomēr kopā un vienoti esam spēks, kas virzīs uz priekšu visu iecerēto. Spēks, kas noturēs stabilus mūsu valsts, pilsētas un ģimenes pamatus!

Aicinu Jūs iepazīties ar jaunāko statistikas informāciju par Jelgavu un tādējādi gūt apliecinājumu tam, ka mūsu kopīgi veiktais darbs ir nesis panākumus

Andris Rāviņš,  
Jelgavas pilsētas domes priekšsēdētājs

## Īsi par Jelgavu

---

Jelgava atrodas Zemgales līdzenuma dienvidu daļā.

Tā ir ceturrtā lielākā pilsēta Latvijā.

Jelgavas kopplatība ir 60,3 km<sup>2</sup>, no kuriem:

- ūdens platības ir 2,72 km<sup>2</sup>
- parki aizņem 1,62 km<sup>2</sup>
- meži aizņem 12,64 km<sup>2</sup>



Jelgava ir vienīgā pilsēta Latvijā, kuras ģerbonī ir attēlots valsts mazais ģerbonis. Ģerboni pilsēta ieguva reizē ar pilsētas tiesībām 1573. gadā. Pirmajā ģerbonī bija atainota kronēta brieža galva aveņsarkanā laukā, tagad pilsētas ģerbonis ir alņa galva purpura laukā.



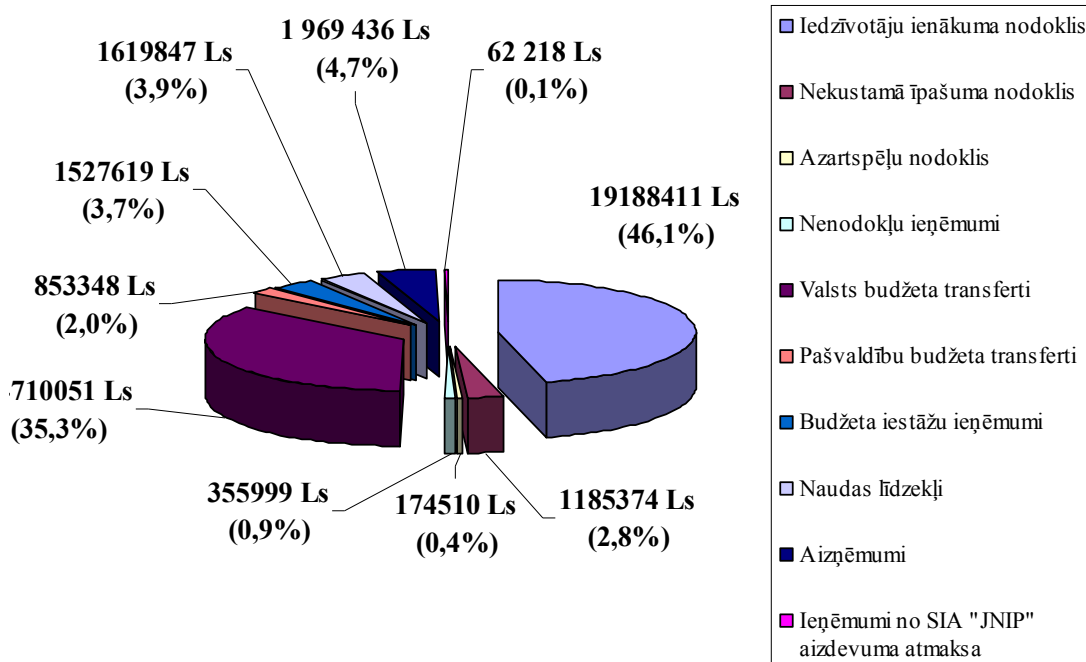
1938. gada 28. oktobrī tika apstiprināts pilsētas karogs.

Tas dalīts divās vienāda platuma daļās: augšā tumši zils, bet apakšā - sarkans; karoga centrā ir Jelgavas pilsētas ģerbonis.

### Attālumi:

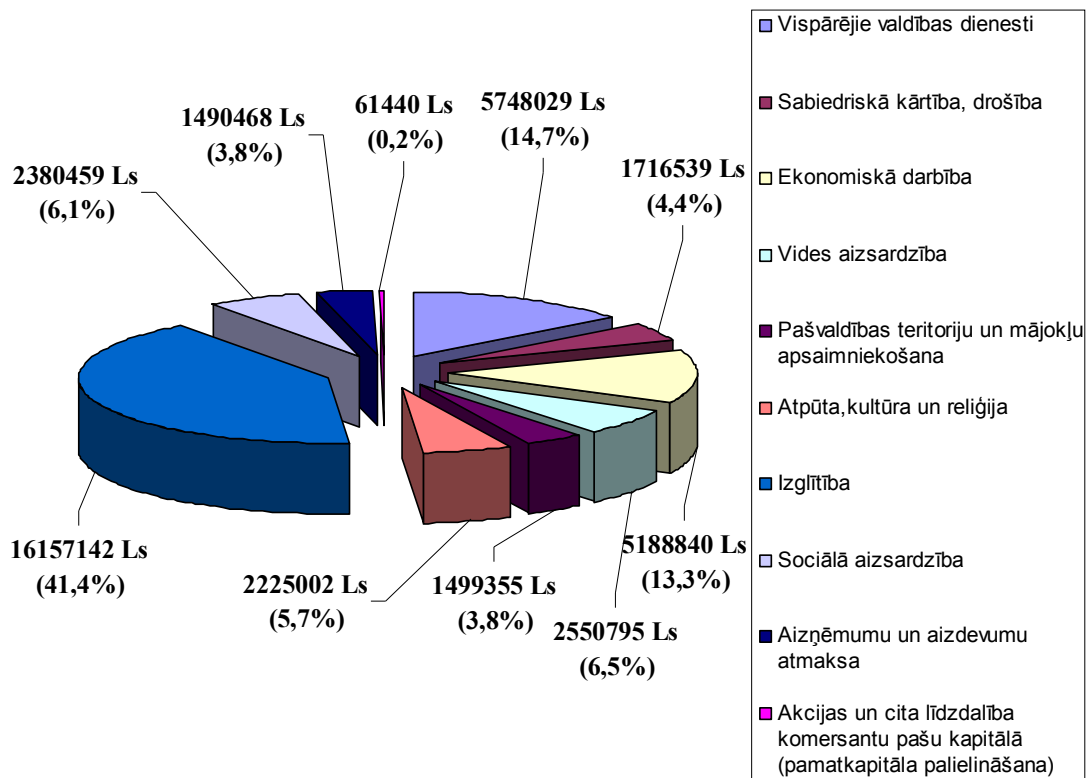
Jelgava - Rīga	42 km
Jelgava- Viļņa	295 km
Jelgava- Tallina	350 km
Jelgava - Maskava	1053 km
Jelgava - Stokholma	482 km
Jelgava - Berlīne	1221 km
Jelgava- Vīne	1403 km

**Budžeta ieņēmumi 2009.gadā, %**



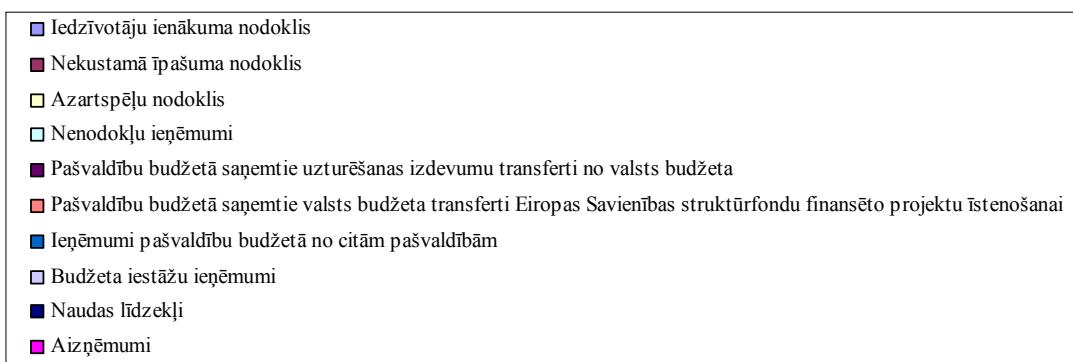
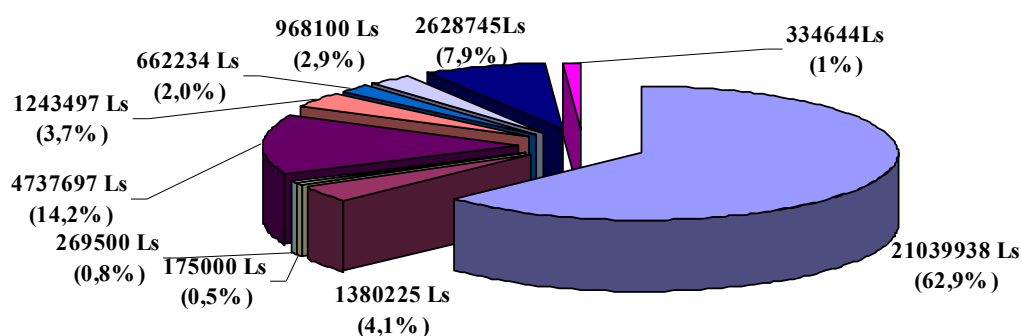
Avots: Jelgavas pašvaldības informācija

**Budžeta izdevumi 2009.gadā, %**



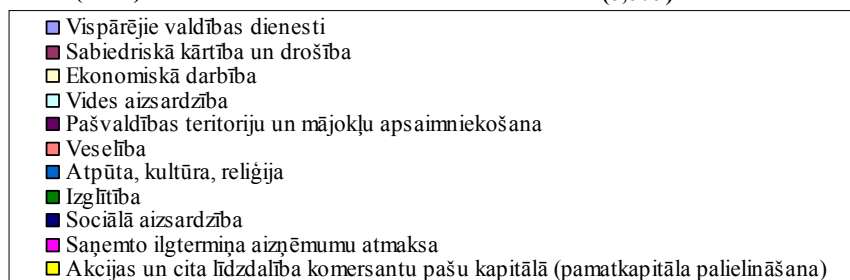
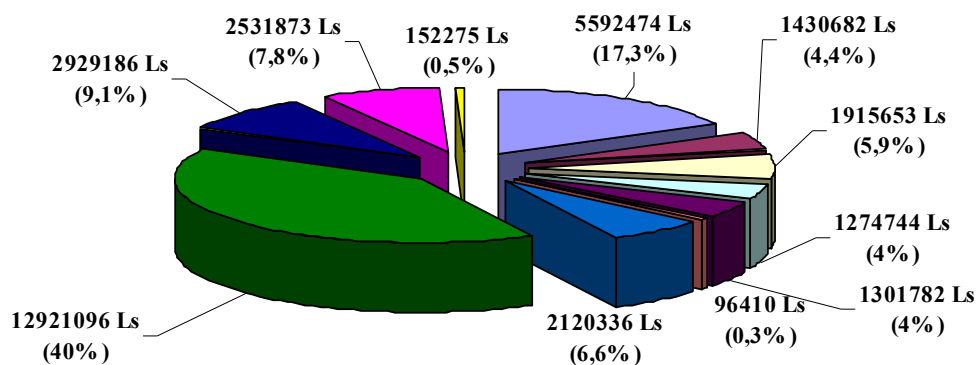
Avots: Jelgavas pašvaldības informācija

## Plānotie budžeta ieņēmumi 2010.gadā, %



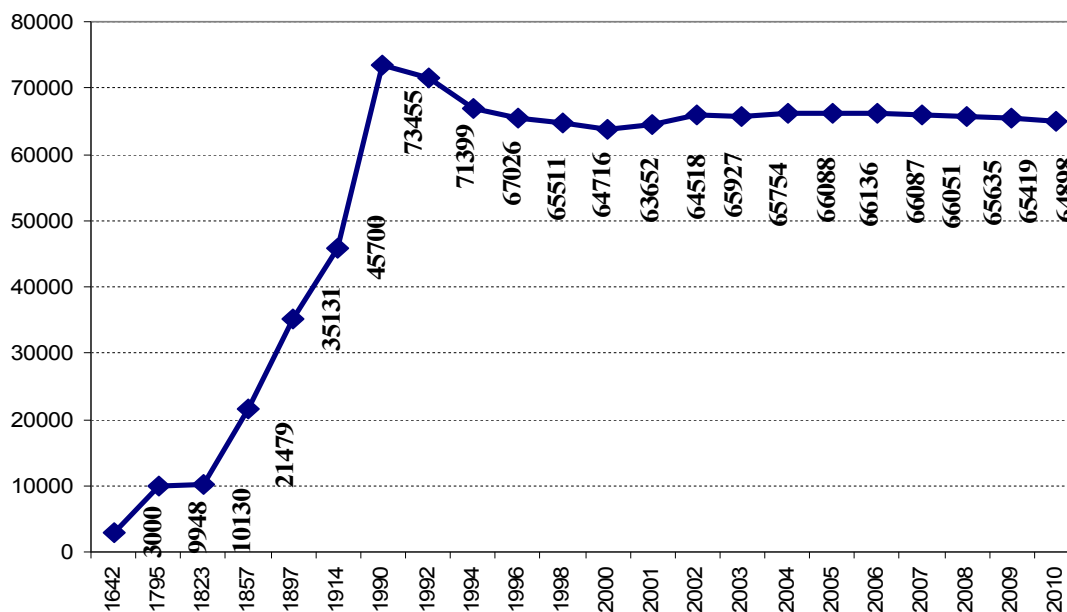
Avots: Jelgavas pašvaldības informācija

## Plānotie budžeta izdevumi 2010.gadā, %



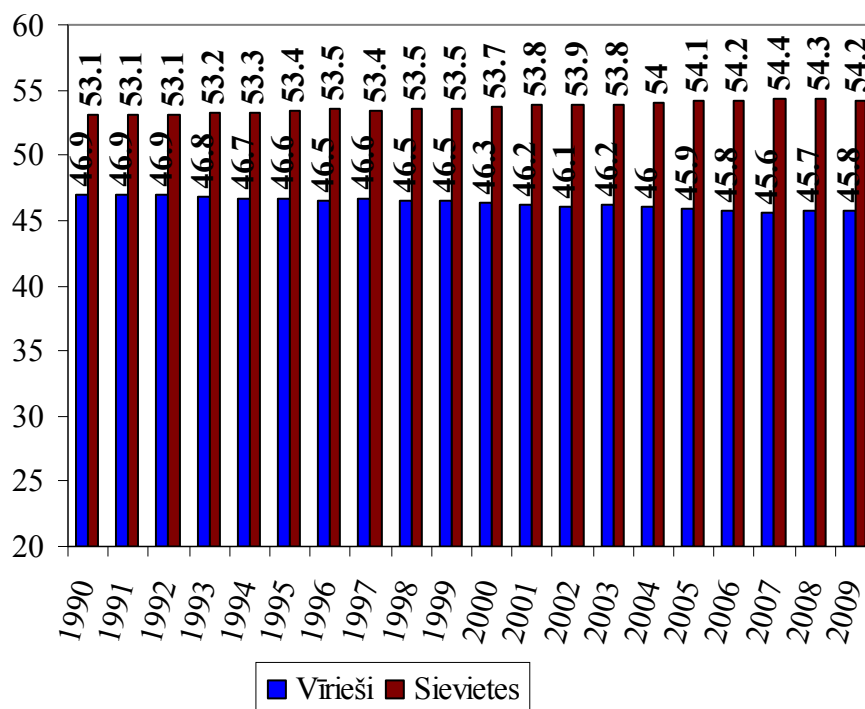
Avots: Jelgavas pašvaldības informācija

Pastāvīgo iedzīvotāju skaits gada sākumā



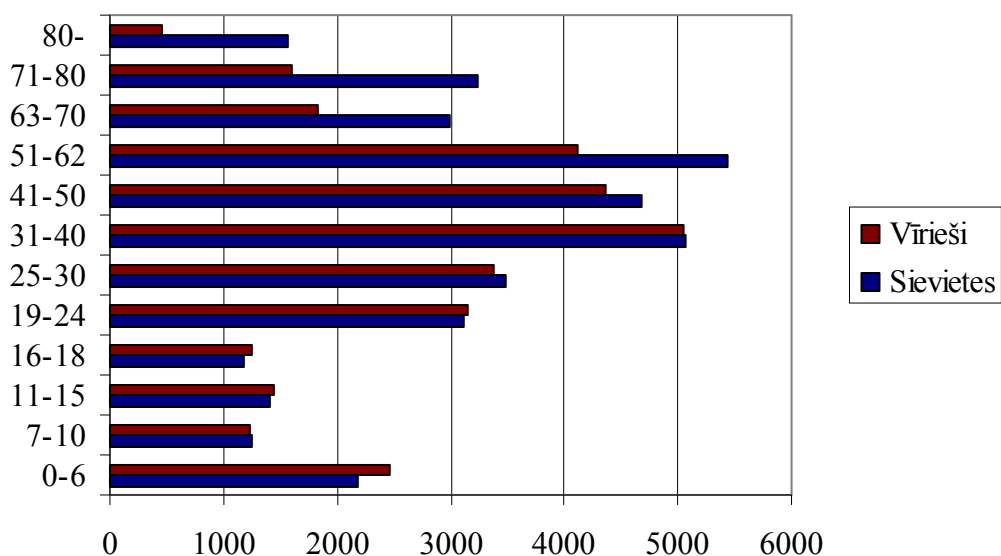
Avots: Latvijas Republikas Centrālā statistikas pārvalde

Dzimumstruktūra Jelgavā, %



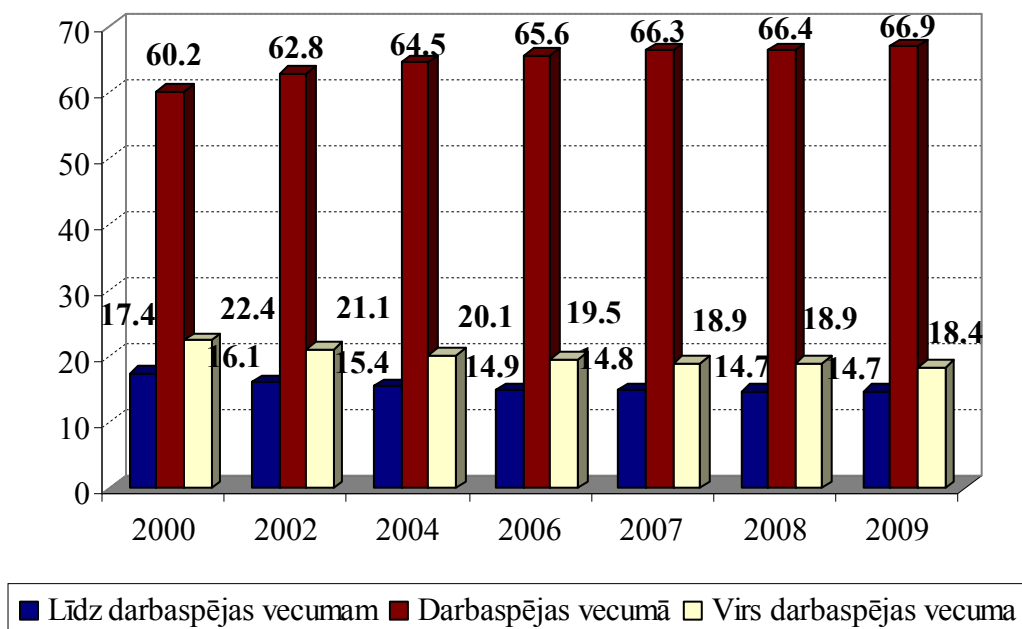
Avots: Latvijas Republikas Centrālā statistikas pārvalde

**Jelgavas iedzīvotāju dzimumvecuma struktūra**



Avots: Jelgavas pašvaldības informācija, dati uz 2010.gada 15.februāri

**Pastāvīgo iedzīvotāju sadalījums līdz darbības vecumam, darbības vecumā un virs darbības vecuma gada sākumā Jelgavā, %**



Avots: Latvijas Republikas Centrālā statistikas pārvalde

**Pastāvīgo iedzīvotāju sadalījums līdz darbības vecumam, darbības vecumā un virs darbības vecuma Latvijā un Latvijas lielajās pilsētās**

	<b>Pastāvīgo iedzīvotāju sadalījums vecuma grupās 2007.gadā</b>		
	<b>līdz darbības vecumam,%</b>	<b>darbības vecumā %</b>	<b>virs darbības vecumam, %</b>
<b>Jelgava</b>	<b>14,8</b>	<b>66,3</b>	<b>18,9</b>
Daugavpils	12,1	67,6	20,3
Jūrmala	12,9	65,7	21,4
Liepāja	14,8	64,3	20,9
Rēzekne	13,4	67,0	19,6
Ventspils	14,0	65,9	20,1
<b>Latvija</b>	<b>14,0</b>	<b>65,3</b>	<b>20,7</b>

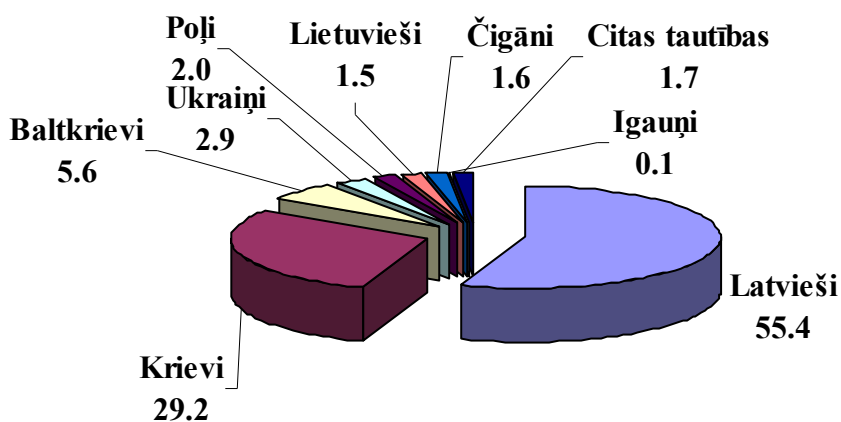
	<b>Pastāvīgo iedzīvotāju sadalījums vecuma grupās 2008.gadā</b>		
	<b>līdz darbības vecumam,%</b>	<b>darbības vecumā %</b>	<b>virs darbības vecumam, %</b>
<b>Jelgava</b>	<b>14,7</b>	<b>66,4</b>	<b>18,9</b>
Daugavpils	12,0	67,8	20,2
Jūrmala	13,0	65,8	21,2
Liepāja	14,7	64,4	20,9
Rēzekne	13,5	66,9	29,6
Ventspils	13,9	65,8	20,3
<b>Latvija</b>	<b>13,8</b>	<b>65,6</b>	<b>20,6</b>

	<b>Pastāvīgo iedzīvotāju sadalījums vecuma grupās 2009.gadā</b>		
	<b>līdz darbības vecumam,%</b>	<b>darbības vecumā %</b>	<b>virs darbības vecumam, %</b>
<b>Jelgava</b>	<b>14,7</b>	<b>66,9</b>	<b>18,4</b>
Daugavpils	12,2	68,1	19,7
Jūrmala	13,2	66,2	20,6
Liepāja	14,9	64,8	20,3
Rēzekne	13,5	67,3	19,2
Ventspils	13,8	66,4	19,8
<b>Latvija</b>	<b>13,7</b>	<b>66,2</b>	<b>20,1</b>

Avots: Latvijas Republikas Centrālā statistikas pārvalde

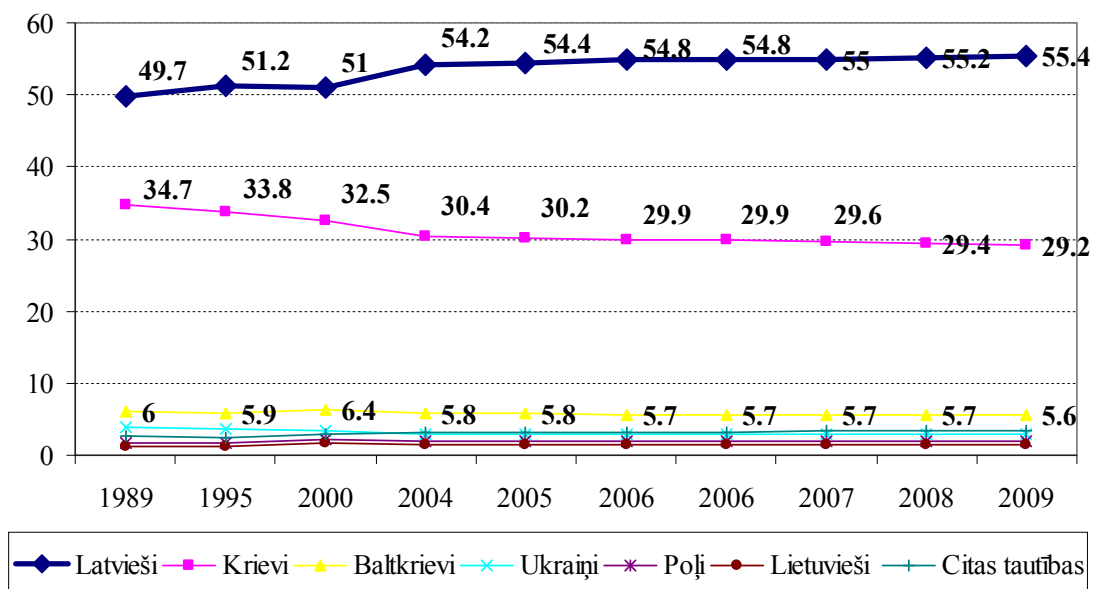


**Jelgavas pastāvīgo iedzīvotāju nacionālais sastāvs 2009.gada sākumā,%**



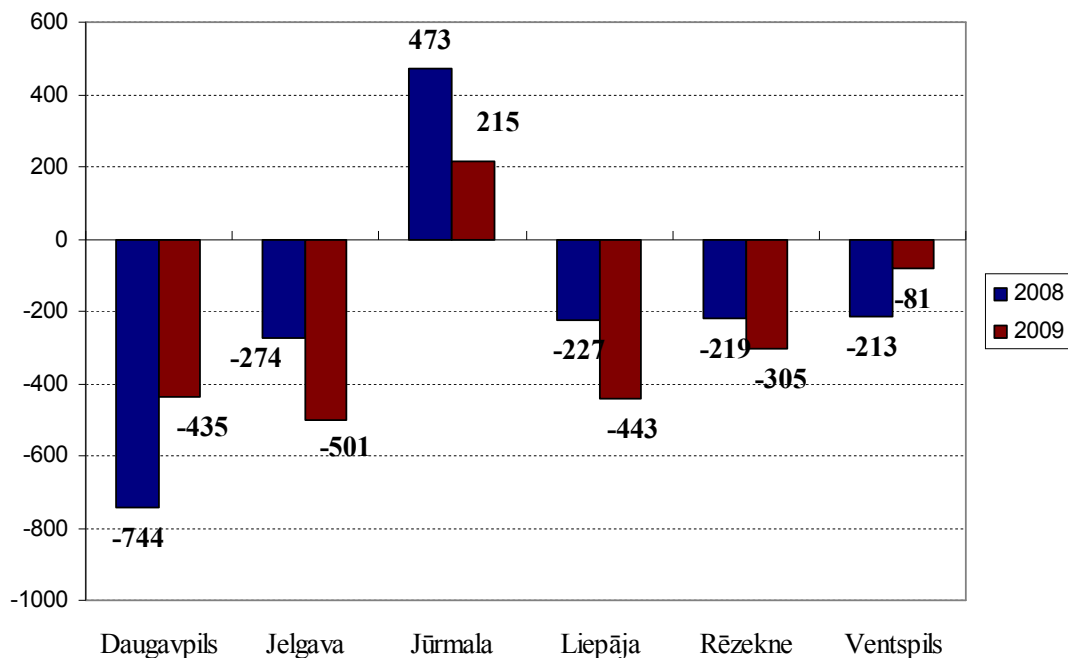
Avots: Latvijas Republikas Centrālā statistikas pārvalde

**Jelgavas pastāvīgo iedzīvotāju nacionālais sastāvs, %**



Avots: Latvijas Republikas Centrālā statistikas pārvalde

**Migrācijas saldo Latvijas lielajās pilsētās 2008. un 2009.gadā**



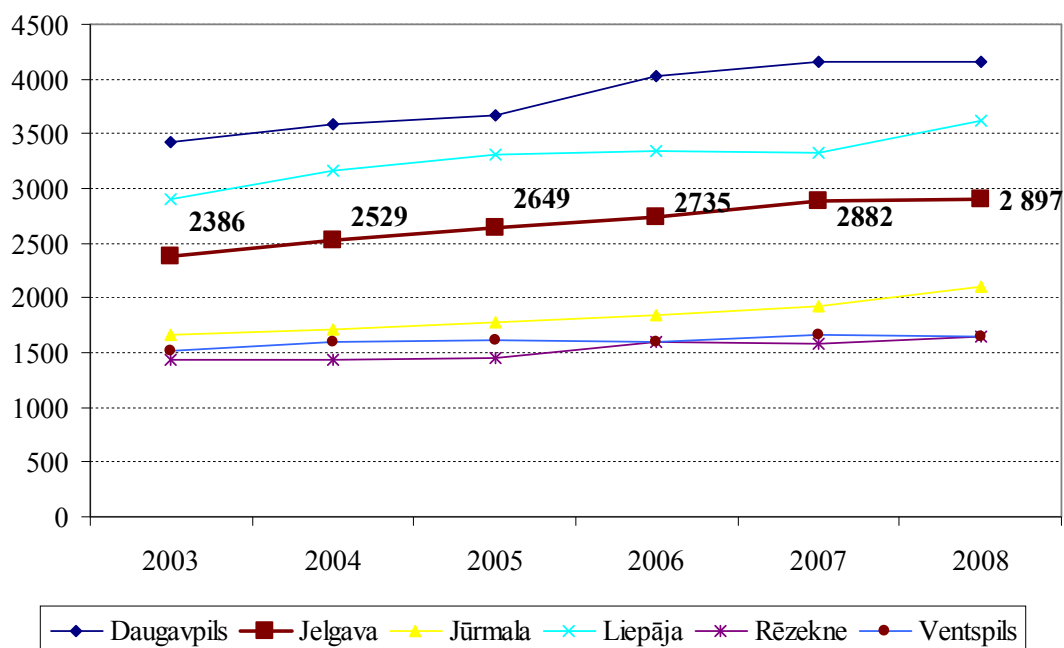
Avots: Latvijas Republikas Centrālā statistikas pārvalde

**Dabiskais pieaugums Latvijā un Latvijas lielajās pilsētās**

	Dabiskais pieaugums uz 1000 iedzīvotājiem			Dabiskais pieaugums 2009.gadā	
	2006.gadā	2007.gadā	2008.gadā	Dabiskais pieaugums	Dabiskais pieaugums uz 1000 iedzīv.
<b>Jelgava</b>	-3,1	-1,4	<b>0,9</b>	-20	<b>-0,3</b>
Daugavpils	-6,5	-5,9	-3,4	-500	-4,8
Jūrmala	-5,6	-5,4	-3,3	-227	-4,1
Liepāja	-3,4	-3,3	-0,9	-230	-2,7
Rēzekne	-6,0	-4,7	-3,9	-147	-4,1
Ventspils	-4,3	-4,4	-2,9	-148	-3,4
<b>Latvija</b>	<b>-4,8</b>	<b>-4,3</b>	<b>-3,1</b>	<b>-8220</b>	<b>-3,6</b>

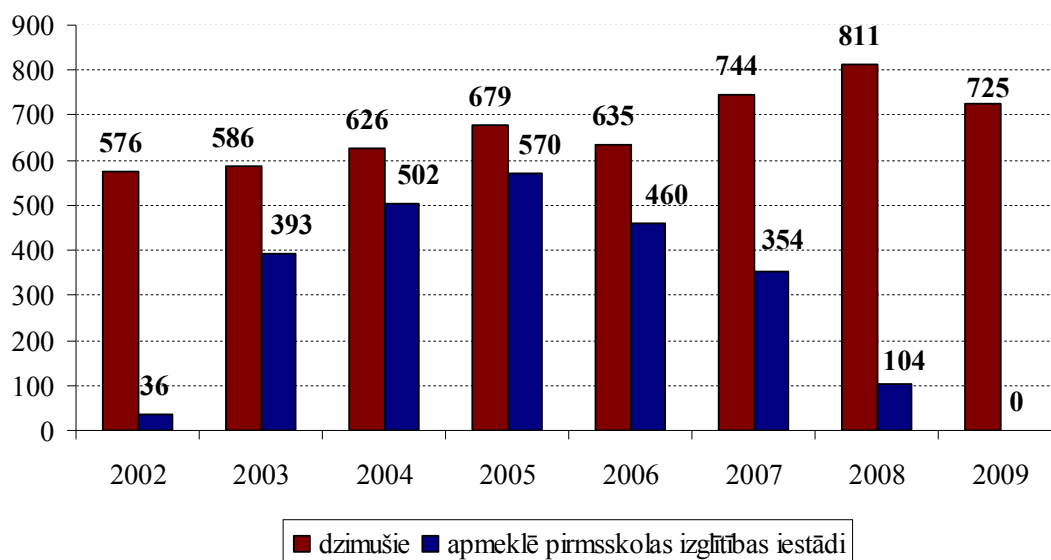
Avots: Latvijas Republikas Centrālā statistikas pārvalde

Bērnu skaits pirmsskolas izglītības iestādēs Latvijas lielajās pilsētās



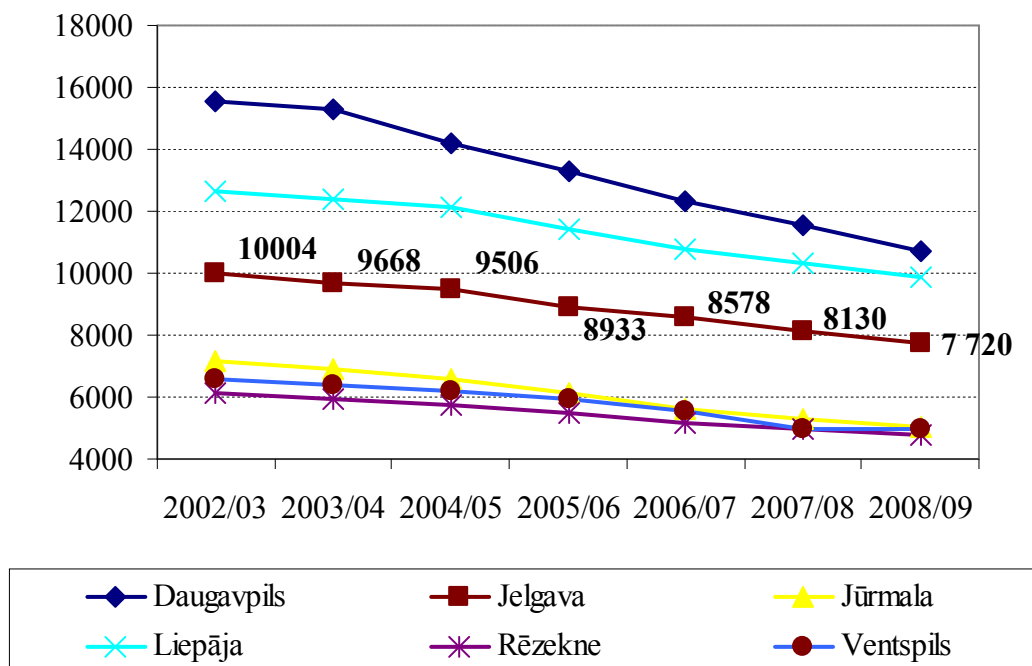
Avots: Latvijas Republikas Centrālā statistikas pārvalde

Jelgavas pilsētas pirmsskolas izglītības iestādes apmeklējo bērnu sadalījums pēc dzimšanas gadiem 2009./2010.m.g.



\*kopējā bērnu skaitā ir arī tie bērni, kuri apmeklēja pirmsskolas izglītības iestādi skolās  
 Avots: Jelgavas pašvaldības informācija

Skolēnu skaits vispārīzglītojošās skolās Latvijas lielajās pilsētās



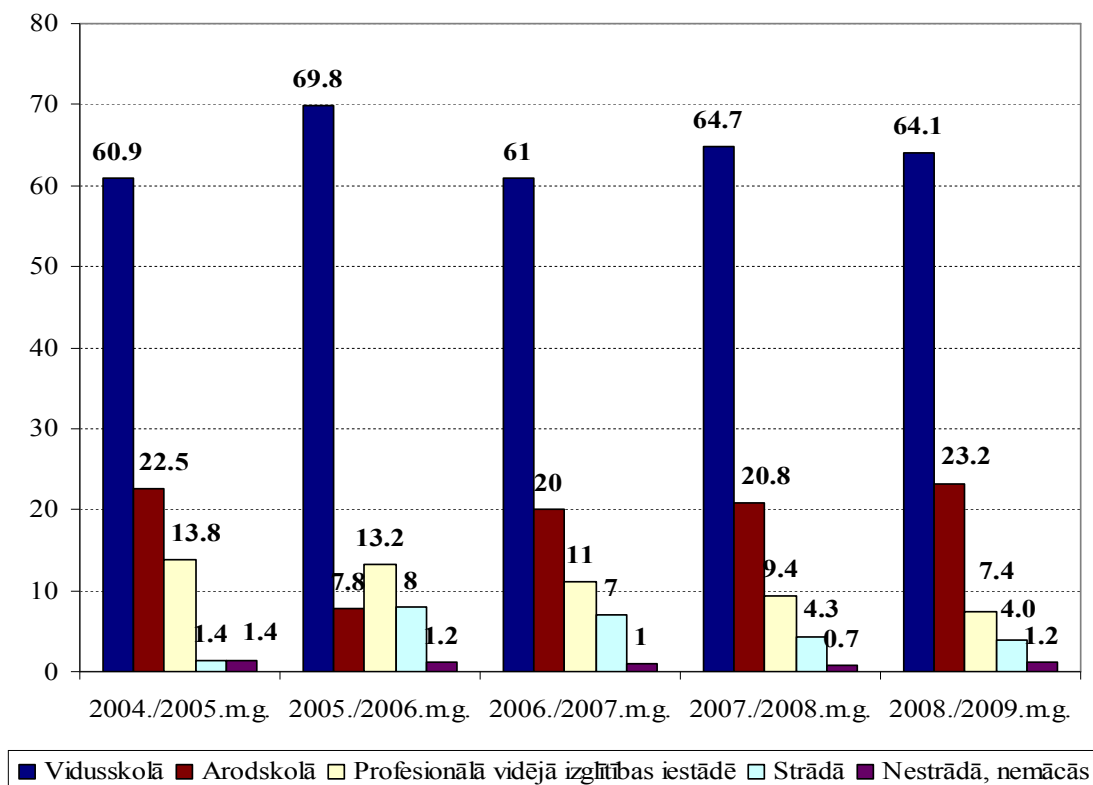
Avots: Latvijas Republikas Centrālā statistikas pārvalde

2009.gadā Jelgavas Amatu vidusskolu absolvēja un ieguva kvalifikāciju

Nr.p.k.	Profesija	Absolventu skaits
1.	Pavāra palīgs	16
2.	Konditors	11
3.	Pavāri	19
4.	Frizieri	22
5.	Šūto izstrādājumu izgatavotāji	10
6.	Mazumtirdzniecības komercdarbinieki	19
	Kopā	97

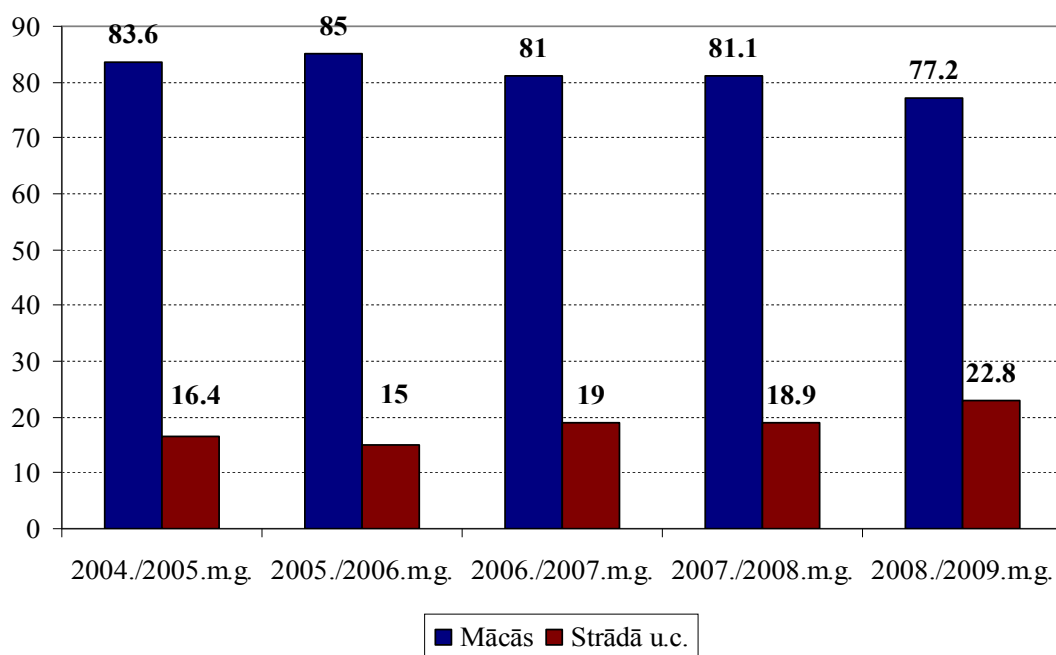
Avots: Jelgavas pašvaldības informācija

Jelgavas pilsētas 9.klašu beidzēju skaits, kuri turpina mācīties,%



Avots: Jelgavas pašvaldības informācija

Jelgavas pilsētas 12.klašu beidzēju skaits, kuri turpina mācīties,%



Avots: Jelgavas pašvaldības informācija



**Jelgavas pilsētas izglītības iestāžu 2009.gada 9.klašu beidzēji turpina mācīties  
2009./2010.m.g.**

<b>Beidza 9.klasi</b>	<b>Mācās</b>		
	<b>Izglītības iestāde</b>	<b>Skaitis</b>	<b>%</b>
727	Vispārējās vidējās izglītības iestādēs	466	64,1
	Profesionālajās izglītības iestādēs kopā, t.sk.	223	30,7
	Jelgavas Amatu vidusskolā	82	11,3
	Jelgavas Amatniecības vidusskolā	41	5,6
	Citās arodskolās	46	6,3
	Profesionālajās vidējās izglītības iestādēs	54	7,4

Avots: Jelgavas pašvaldības informācija

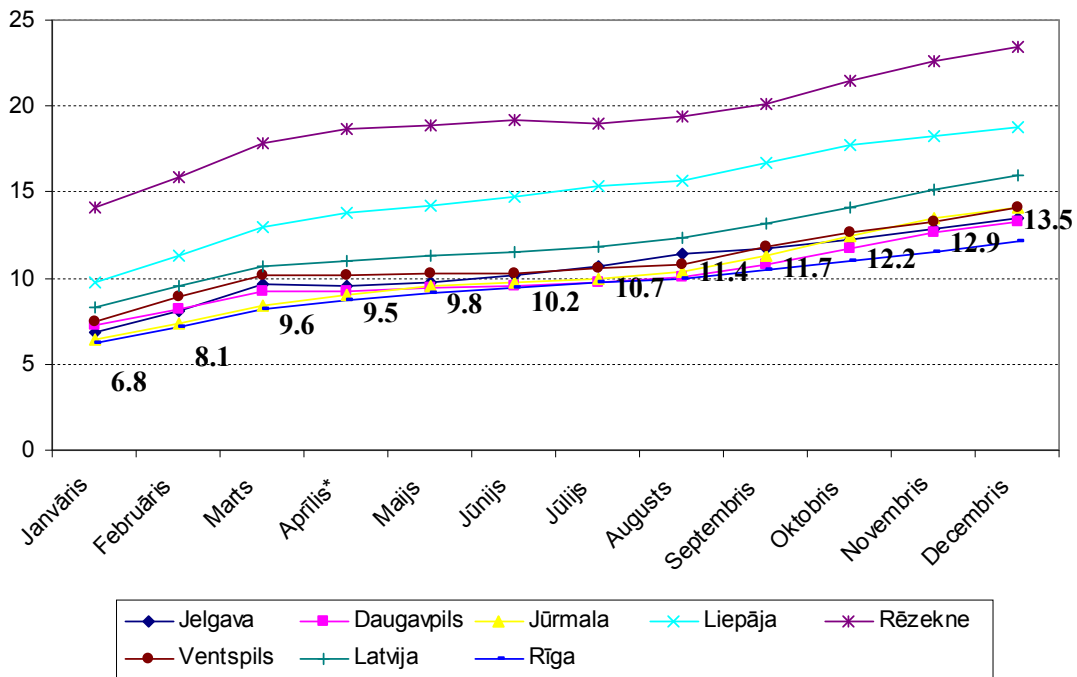
**Jelgavas pilsētas izglītības iestāžu 2009.gada 12.klašu beidzēji turpina mācīties  
2009./2010.m.g.**

<b>Beidza 12.klasi</b>	<b>Mācās</b>		
	<b>Augstākās izglītības iestādēs</b>	<b>Skaitis</b>	<b>%</b>
631	Augstskolās kopā, t.sk.	487	77,2
	LLU	161	25,5
	LU	103	16,3
	Pedagoģiskās augstskolās	10	1,6
	Citās augstskolās	164	26,0
	Ārzemēs	19	3,0
	1.līmeņa augstākās profesionālās izglītības iestādēs	30	4,8

Avots: Jelgavas pašvaldības informācija

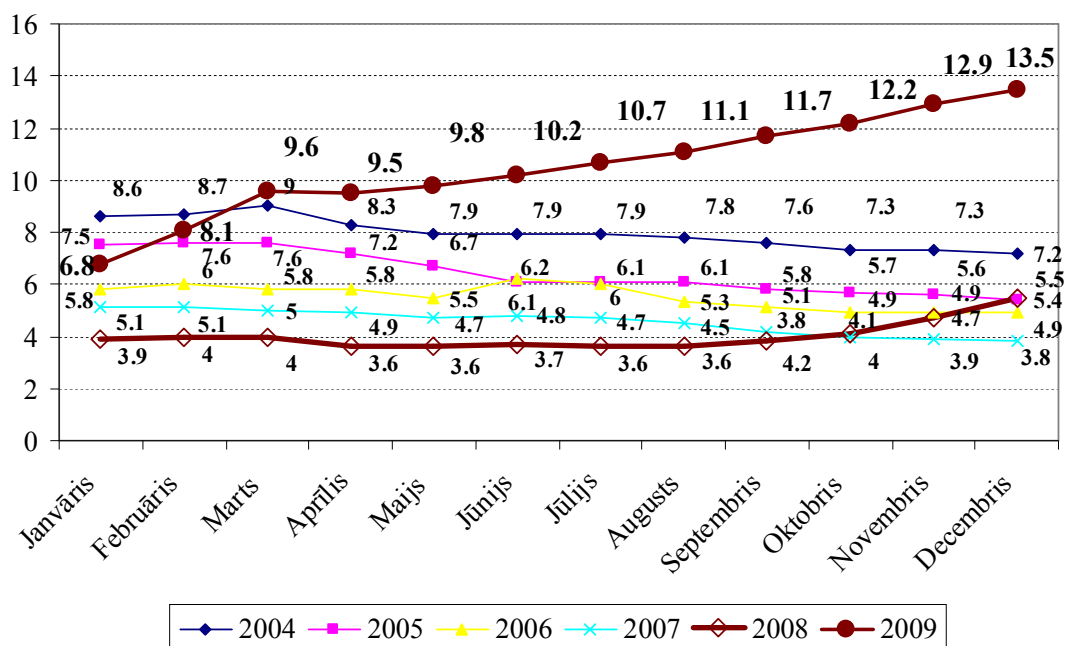
## Nodarbinātība

Reģistrētais bezdarba līmenis Latvijā un Latvijas lielajās pilsētās 2009.gadā, %



Avots: Nodarbinātības valsts aģentūra

Reģistrētais bezdarba līmenis Jelgavā, %



Avots: Latvijas Republikas Centrālā statistikas pārvalde un Nodarbinātības valsts aģentūra

### Jelgavnieku skaits, kas strādā Rīgā (dinamikā no 2002. līdz 2009.gadam)

Gads	Darba ņēmēju skaits, kuru dzīvesvieta ir Jelgavā un darba vieta - Rīgā
2009	13521
2008	19365
2007	14799
2006	13942
2005	14217
2004	13544
2003	12949
2002	12024

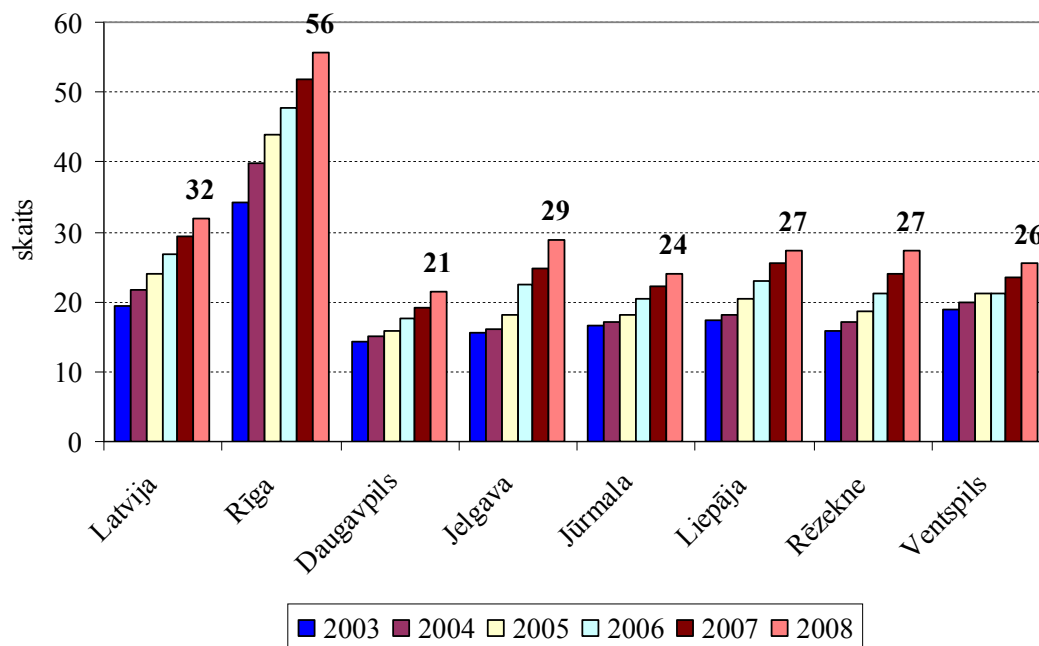
Avots: Valsts ieņēmumu dienests

### Darba ņēmēju skaits no apkārtnējiem rajoniem Jelgavas uzņēmumos 2009.gadā

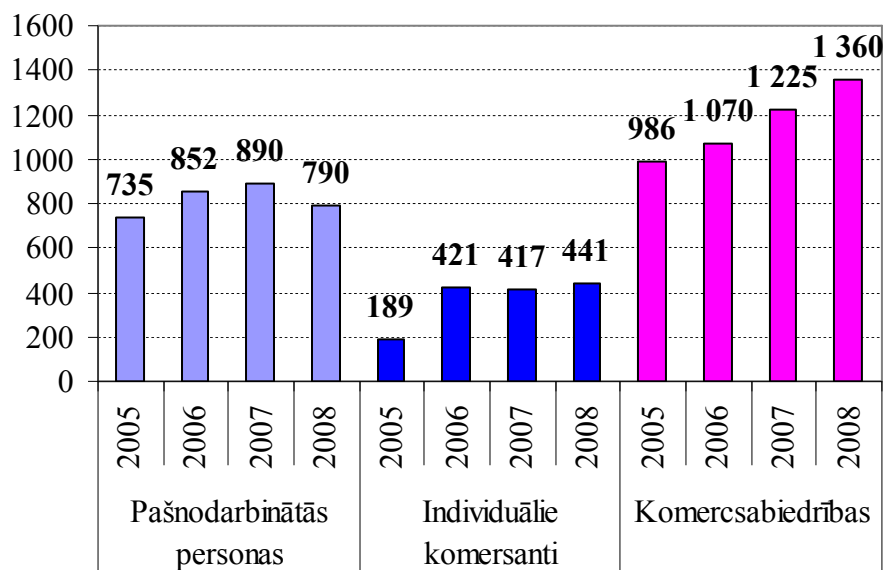
Darba ņēmēja deklarētā dzīves vieta	Darba ņēmēju skaits
<b>Rīga</b>	<b>1519</b>
<b>Rīgas rajons</b>	<b>470</b>
<b>Jelgavas rajons</b>	<b>4267</b>
<b>Jelgava</b>	<b>14154</b>
<b>Dobeles rajons</b>	<b>916</b>
<b>tajā skaitā Dobeles rajons</b>	<b>325</b>
<b>Bauskas rajons</b>	<b>471</b>
<b>tajā skaitā Bauskas rajons</b>	<b>137</b>

Avots: Valsts ieņēmumu dienests

**Aktīvie individuālie komersanti un komercsabiedrības Latvijā un Latvijas lielajās pilsētās uz 1000 iedzīvotājiem**



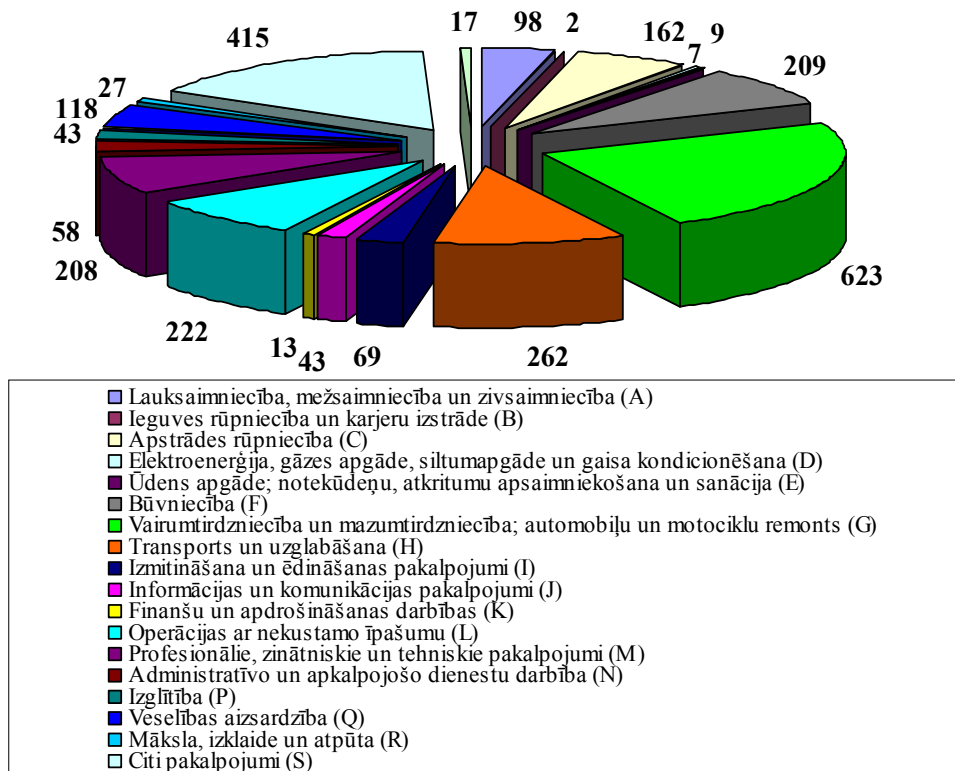
Avots: Latvijas Republikas Centrālā statistikas pārvalde  
**Uzņēmumu skaits Jelgavā dalījumā pa uzņēmējdarbības formām**



Avots: Latvijas Republikas Centrālā statistikas pārvalde

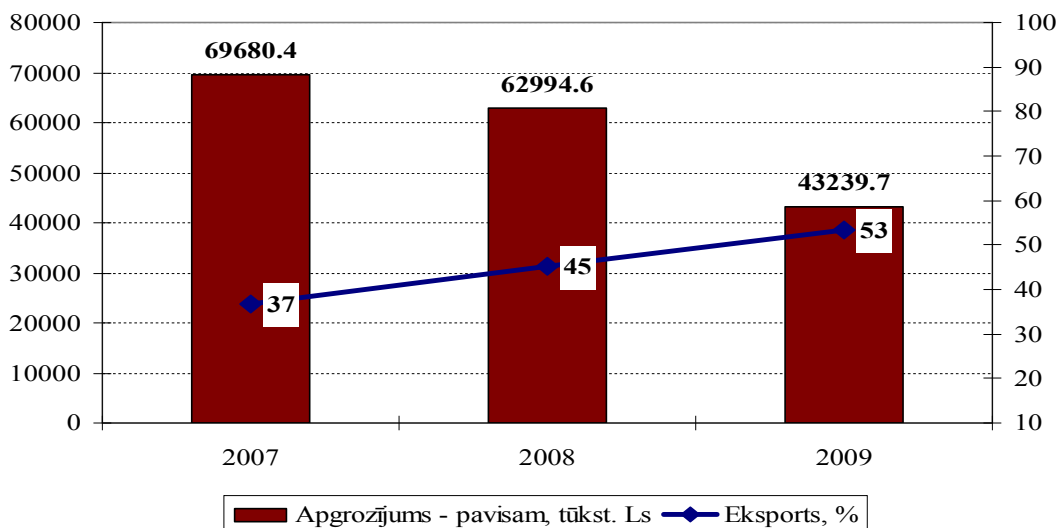
## Tautsaimniecība

### Uzņēmumu skaits Jelgavā dalījumā pa galvenajiem darbības veidiem, 2008.gads



Avots: Latvijas Republikas Centrālā statistikas pārvalde

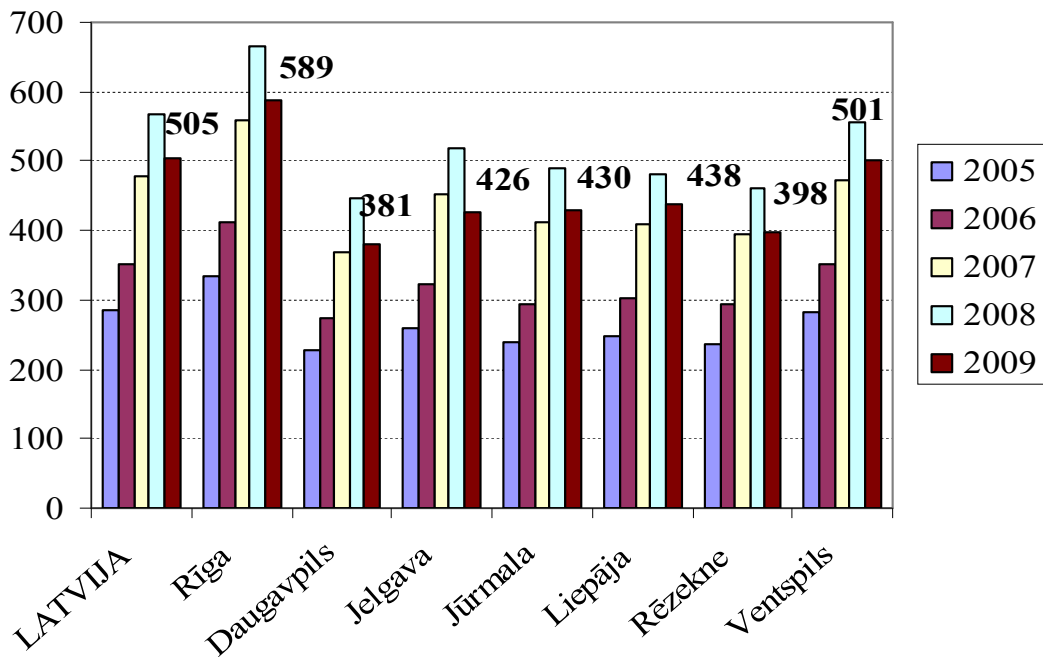
### Apstrādes rūpniecības apgrozījums Jelgavā, tūkst. Ls



Avots: Latvijas Republikas Centrālā statistikas pārvalde

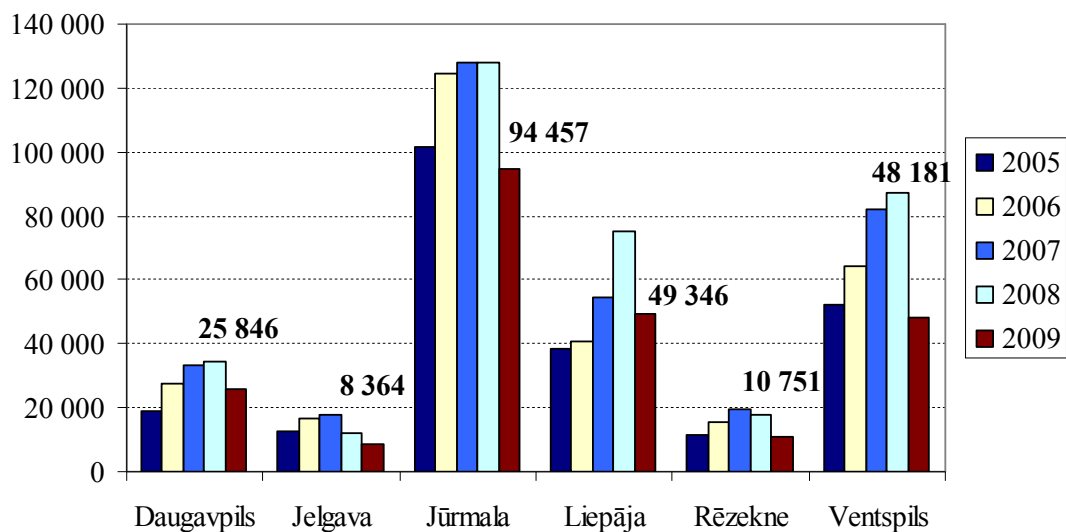


**Strādājošo mēneša vidējā bruto darba samaksa sabiedriskā sektorā Latvijā un Latvijas lielajās pilsētās, Ls**



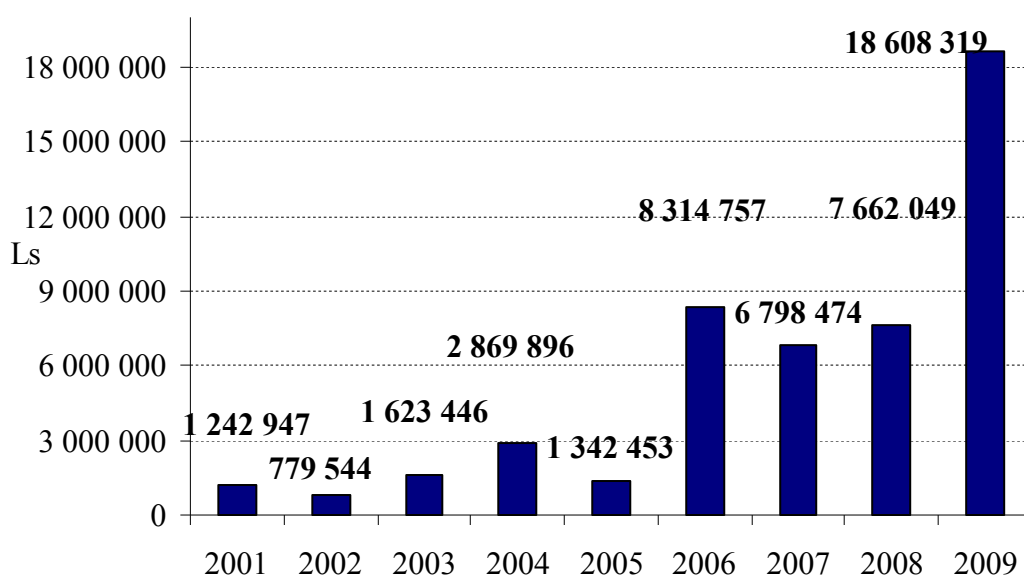
Avots: Latvijas Republikas Centrālā statistikas pārvalde

**Apkalpoto personu skaits viesnīcās un citās tūrisma mītnēs Latvijas lielajās pilsētās**



Avots: Latvijas Republikas Centrālā statistikas pārvalde

**Pašvaldības un tās iestāžu piesaistītās investīcijas 2001.-2009.gados, LVL**



Avots: Jelgavas pašvaldības informācija

\* *Projektu veidā piesaistīto finansējumu* pārskata gadā aprēķina, saskaitot par projektu finansēšanu noslēgto līgumu kopsummas šajā gadā.

**Jelgavas pašvaldības un tās institūciju projektu veidā piesaistītais finansējums\*  
2009.gadā sadalījumā pa pašvaldības funkcijām, LVL**

Teritorijas labiekārtošana	<b>10 268 709</b>
Izglītība	<b>4 595 169</b>
Kultūra	<b>3 122 673</b>
Uzņēmējdarbības veicināšana	<b>78 687</b>
Civilā aizsardzība	<b>486 022</b>
Sociālā sfēra	<b>57 059</b>
<b>Kopā</b>	<b>18 608 319</b>

Avots: Jelgavas pašvaldības informācija

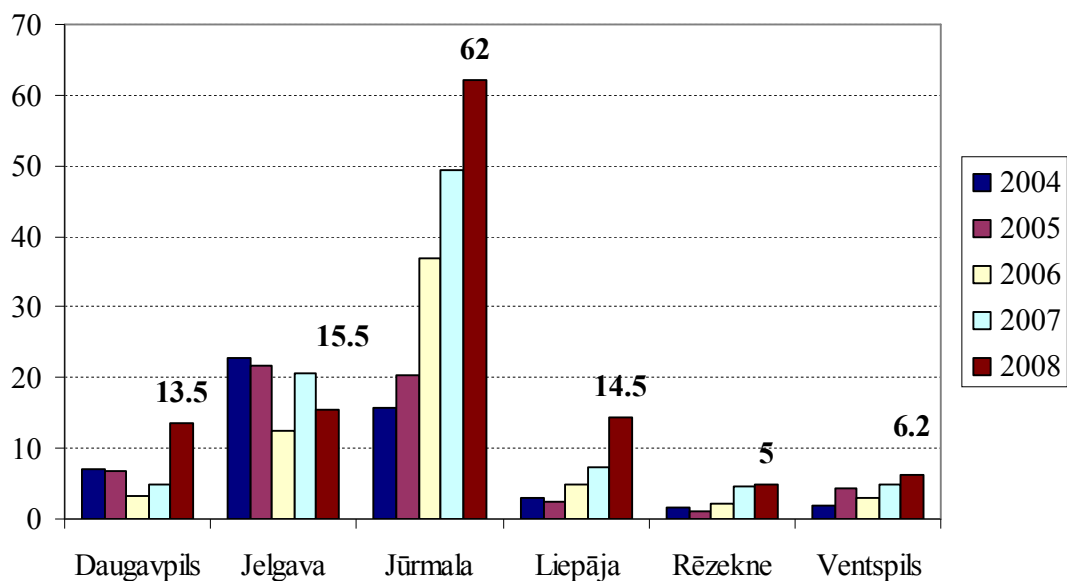
## Projekti

### Lielākie projekti, par kuru finansēšanu noslēgts līgums 2009.gadā

Projekta nosaukums	Kopējais projekta finansējums, Ls	Projekta finansējuma avoti
Transporta infrastruktūras sakārtošana pilsētas centra un apkārtējo teritoriju sasniedzamības uzlabošanai (Lielās ielas posma rekonstrukcija no Dambja ielas līdz Māras ielai un Dobeles šosejas rekonstrukcija no Māras ielas līdz Atmodas ielai)	5 050 000	ERAF URBAN (RAPLM)
Transporta un inženierkomunikāciju infrastruktūras izbūve izglītības, veselības un uzņēmējdarbības attīstības nodrošināšanai	3 075 000	ERAF
Energoefektivitātes paaugstināšana Jelgavas pilsētas pašvaldības izglītības iestāžu ēkās	1 860 969	Klimata pārmaiņu finanšu instruments
Reģiona nozīmes tūrisma un kultūrizglītības centra izveide Jelgavā (Torņa rekonstrukcija)	1 812 600	ERAF
Lielupes gultnes tīrīšana un Lielupes labā krasta aizsargdambja posmā no dzelzceļa tilta līdz Rīgas ielai atjaunošana	1 333 143	Eiropas lauksaimniecības garantiju fonds (Cukura rūpniecības restrukturizācijas fonda pasākums)
Jelgavas vecpilsētas atjaunošana un pielāgošana tūrisma vajadzībām	818885	ERAF
Jelgavas pašvaldības pirmsskolas izglītības iestādes ēkas Pulkveža Brieža ielā 23a rekonstrukcija	876 466	ERAF
Kvalitatīvai dabaszinātņu apguvei atbilstošas materiālās bāzes nodrošināšana Jelgavas pilsētas izglītības iestādēs	393 568	ERAF- 85%,IZM
Sākotnējās profesionālās izglītības pievilcības veicināšana	321 891	ESF; LR Izglītības ministrija
Jelgavas pilsētas speciālās izglītības iestāžu infrastruktūras uzlabošana	295 176	ERAF 85%
Izglītības iestāžu informatizācija Jelgavas pilsētā	285 671	ERAF -100%

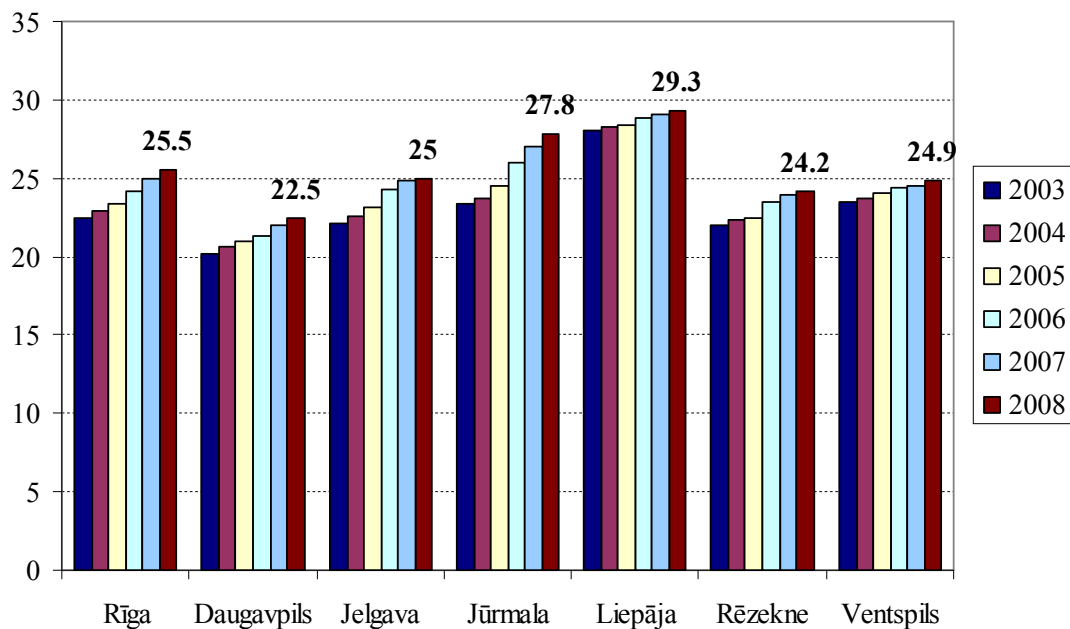
Avots: Jelgavas pašvaldības informācija

**Uzbūvētās dzīvojamās ēkas Latvijas lielajās pilsētās, tūkst.m<sup>2</sup>**



Avots: Latvijas Republikas Centrālā statistikas pārvalde

**Dzīvojamais fonds Latvijas lielajās pilsētās vidēji uz vienu iedzīvotāju, m<sup>2</sup>**



Avots: Latvijas Republikas Centrālā statistikas pārvalde

**Ekspluatācijā pieņemtās ēkas un izsniegtās būvatļaujas Jelgavā 2009.gadā**

Nr. p.k	Būves	Izsniegtās būvatļaujas (skaits);			Pieņemti ekspluatācijā (skaits):		
		Kopā	Jauna būvniecība	Rekonstrukcija, renovācija	Kopā	Jauna būvniecība	Rekonstrukcija, renovācija
	<b>Būves kopā (I+II)</b>	<b>183</b>	<b>73</b>	<b>110</b>	<b>217</b>	<b>122</b>	<b>95</b>
<b>I</b>	<b>Ēkas</b>	<b>146</b>	<b>59</b>	<b>87</b>	<b>162</b>	<b>80</b>	<b>82</b>
1.	Dzīvojamās mājas	107	44	63	107	51	56
1.1	Individuālās mājas	105	44	61	100	49	51
1.2	Daudzdzīvokļu mājas	2	-	2	7	2	5
2.	Nedzīvojamās ēkas	39	15	24	55	29	26
2.1	Rūpnīcas	-	-	-	9	8	1
2.2	Veikali (tirdzniecības objekti)	5	1	4	4	-	4
2.3	Pakalpojumu objekti	4	1	3	9	1	9
	Citi	30	13	17	33	20	12
<b>II</b>	<b>Inženierbūves</b>	<b>37</b>	<b>14</b>	<b>23</b>	<b>55</b>	<b>42</b>	<b>13</b>
1.	ielas	15	3	12	11	4	7
	u.t.t.	22	11	11	44	38	6

Avots: Jelgavas pašvaldības informācija



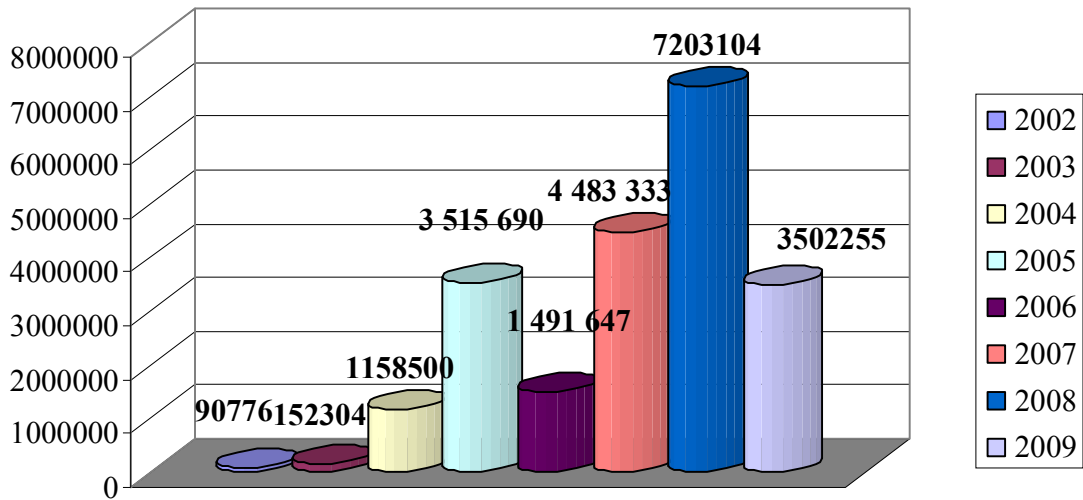
**Ievērojamākie objekti, kas pieņemti ekspluatācijā 2009.gadā**

<b>Adrese</b>	<b>Nosaukums</b>
Asteru iela 17	Daudzdzīvokļu dzīvojamā māja
Filozofu iela 69	VSIA slimnīca "Ģintermuiža" ēku rekonstrukcijas 1.kārta - ēka hronisku pacientu ārstēšanai
Aviācijas iela 42	Automobiļu ražošanas industriālais komplekss. Noliktavas korpuss un sūkņu stacija
Aviācijas iela 42	Automobiļu ražošanas industriālais komplekss. Koģenerācijas stacija
Filozofu iela 69	VSIA slimnīca "Ģintermuiža" ēku rekonstrukcijas 1.kārta – Administratīvais korpuss un uzņemšanas nodaļa, stacionāru 1.korpuss un savienojošā galerija
Ziediņu ceļš	Ziediņu ceļa lietus ūdens kanalizācijas sūknētavas izbūve
Filozofu iela 46	Daudzdzīvokļu dzīvojamās mājas rekonstrukcija
Aviācijas iela 32	Vieglo un kravas automašīnu mazgātava
Lediņu ceļš 1	Bērnu un jauniešu nometne „Lediņi” rekonstrukcija
Ganību iela 71	Koģenerācijas stacija
Raiņa iela 3A	Daudzdzīvokļu dzīvojamā māja ar biroja telpām pirmajā stāvā
Brīvības bulvāris	Brīvības bulvāra rekonstrukcija
Akmeņu iela 1	Jelgavas 4.vidusskolas piebūve
Aviācijas iela 42	Automobiļu ražošanas industriālais komplekss, Ražošanas korpuss
Loka maģistrāle	Vides izglītības teritorijas infrastruktūras izbūve un labiekārtošana
Strazdu iela	Strazdu ielas posma no Kronvalda ielas līdz Akmeņu ielai rekonstrukcija
Akmeņu iela	Akmeņu ielas posma no Brīvības bulvāra līdz Imantas ielai rekonstrukcija, 1.kārta
Kronvalda iela posmā no Lāčplēša līdz Imantas ielai	Kronvalda ielas posma no Lāčplēša ielas līdz Pumpura ielai rekonstrukcija, 1.kārta
Lāčplēša iela posmā no Kronvalda līdz Aviācijas ielai	Lāčplēša ielas posma no Kronvalda ielas līdz Aviācijas ielai rekonstrukcija 1.kārta
Imantas iela	Imantas ielas rekonstrukcija
Kronvalda ielas posms no Izstādes ielas līdz Lāčplēša ielai	Kronvalda ielas posma no Izstādes ielas līdz Lāčplēša ielai rekonstrukcija

**Ievērojamākie objekti, kuriem izsniegtas būvatļaujas 2009.gadā**

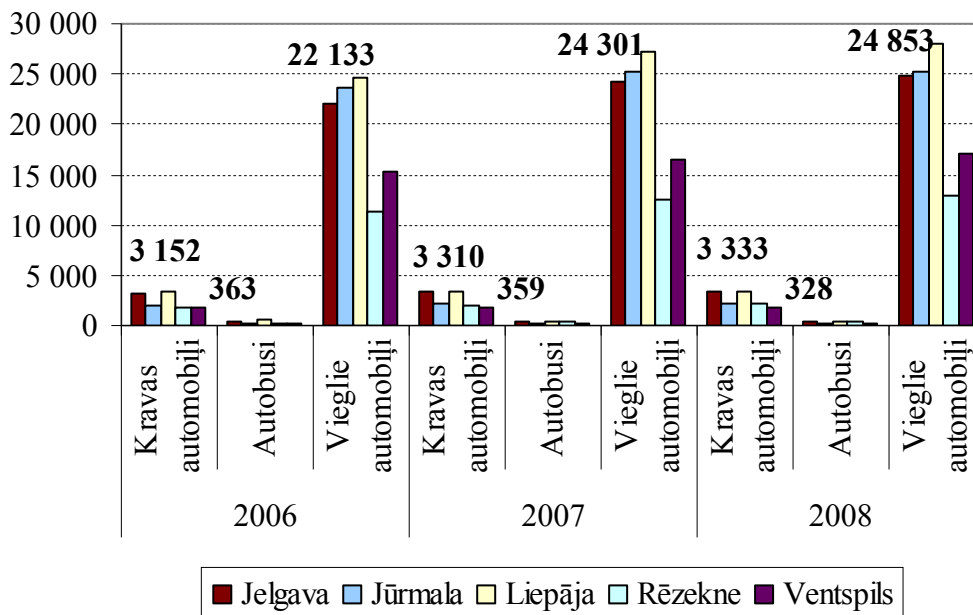
<b>Adrese</b>	<b>Nosaukums</b>
Lediņu ceļš 1	Bērnu un jauniešu nometne „Lediņi” rekonstrukcija
Ganību iela 71	Katlu mājas rekonstrukcija
Akadēmijas iela 1	Jelgavas Svētas Trīsvienības baznīcas torņa rekonstrukcija
Lielā iela, Dobeles šoseja	Lielās ielas posma rekonstrukcija no Dambja ielas līdz Māras ielai un Dobeles šosejas posma rekonstrukcija no Māras ielas līdz Atmosdas ielai
Akmeņu iela	Akmeņu ielas posma no Brīvības bulvāra līdz Imantas ielai rekonstrukcija
Strazdu iela	Strazdu ielas posma no Kronvalda ielas līdz Akmeņu ielai rekonstrukcija
K.Helmaņa iela 3	Daudzdzīvokļu dzīvojamās mājas renovācija
Imantas iela	Imantas ielas rekonstrukcija
Kronvalda iela	Kronvalda ielas posmā no Izstādes ielas līdz Lāčplēša ielai rekonstrukcija
Vecpilsētas iela posmā no Dobeles ielas līdz Kr.Barona ielai	Ietvju un apgaismojuma rekonstrukcija Vecpilsētas ielas posmā no Dobeles ielas līdz Kr.Barona ielai
Kronvalda iela	Kronvalda ielas posma no Lāčplēša ielas līdz Pumpura ielai rekonstrukcija, 1.kārta
Lāčplēša iela	Lāčplēša ielas posma no Kronvalda ielas līdz Aviācijas ielai rekonstrukcija, 1.kārta
Cukura iela 2b, Krasta iela 9, Krasta iela 1	Lielupes gultnes tīrīšana un Lielupes labā krasta aizsargdambis posmā no dzelzsceļa tilta līdz Rīgas ielai
Akadēmijas iela 10	Ģ.Eliasa Jelgavas vēstures un mākslas muzeja teritorijas labiekārtošana un ārēja apgaismošana (projekta II kārta)
Loka maģistrāle	Labiekārtojums
Filozofu iela 69	VSIA slimnīca "Ģintermuiža", Ēku rekonstrukcija, II kārta
Kr.Barona iela posmā no J.Asara ielas līdz Vecpilsētas ielai	Kr.Barona ielas rekonstrukcija posmā no J.Asara ielas līdz Vecpilsētas ielai

Jelgavas ielu rekonstrukcijai atvēlētie līdzekļi 2002.-2009.gadā, LVL



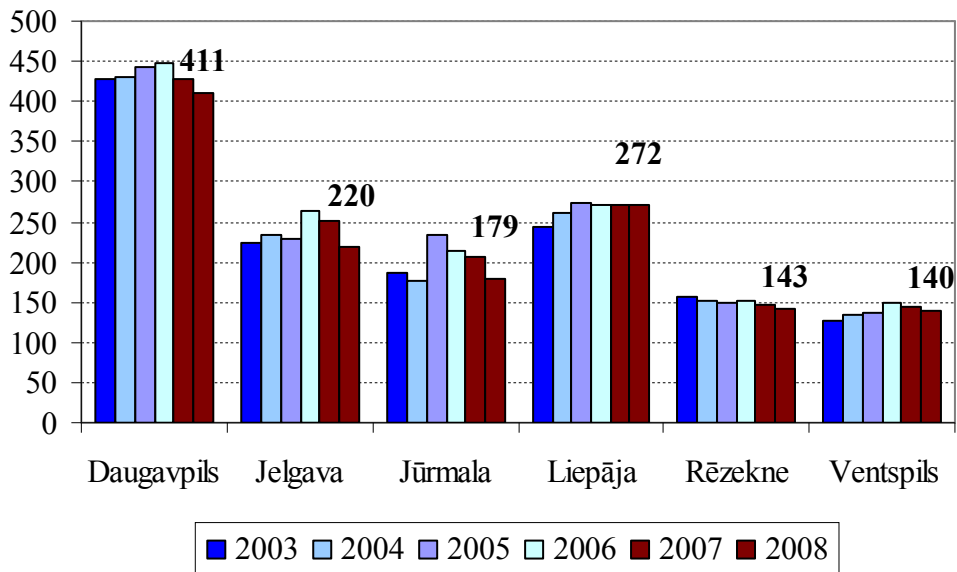
Avots: Jelgavas pašvaldības informācija

Reģistrēto automobiļu skaits Latvijas lielajās pilsētās



Avots: Latvijas Republikas Centrālā statistikas pārvalde

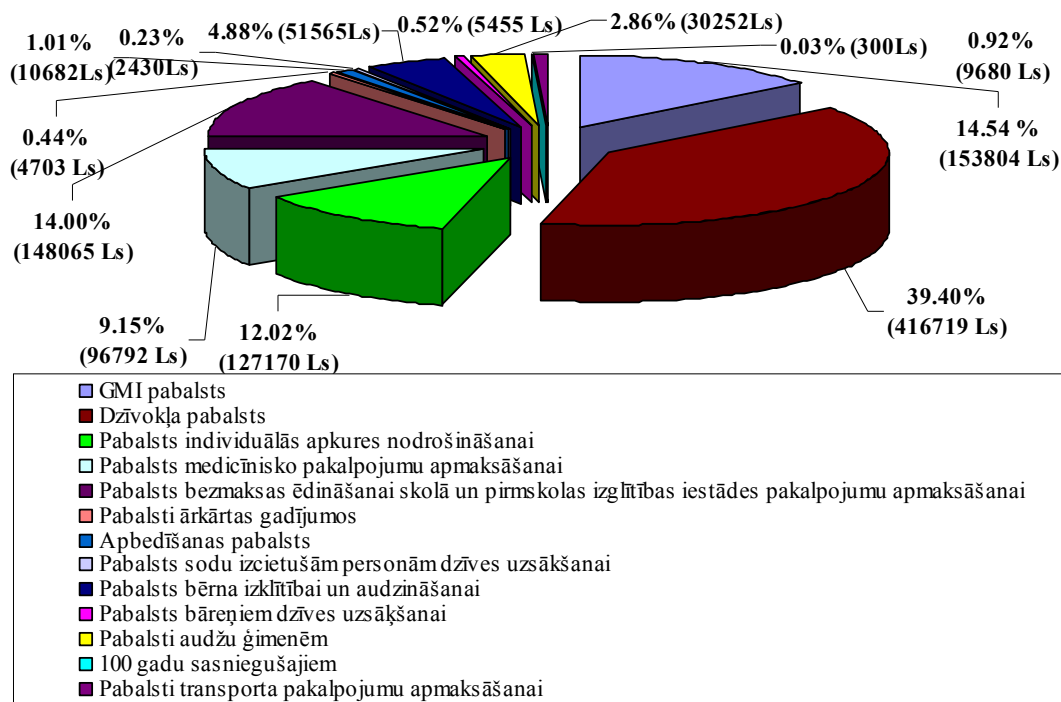
Ārstu skaits Latvijas lielajās pilsētās



Avots: Latvijas Republikas Centrālā statistikas pārvalde

Jelgavas pilsētā strādā 43 ģimenes ārsti, vidēji uz vienu ģimenes ārstu reģistrēti 1688 pacienti. Slimnīcā ir 283 gultas, strādā 58 ārsti un 1 provizors, kā arī 148 medicīnas māsas, vecmātes, laboranti. Par pacientiem rūpējas 54 māsu palīgi un sanitāri, saimnieciskos darbos nodarbināti 96 darbinieki. Slimnīcā gadā stacionārā ārstnieciskā palīdzība tiek sniegta vairāk kā 11985 pacientiem ar vidējo ārstēšanas laiku 5.86 dienas. Informatīvi izglītojošās sabiedrības veselības veicināšanas kampaņās iesaistījušos iedzīvotāju īpatsvars 530.

Pašvaldības sociālo pabalstu sadalījums 2009.gadā



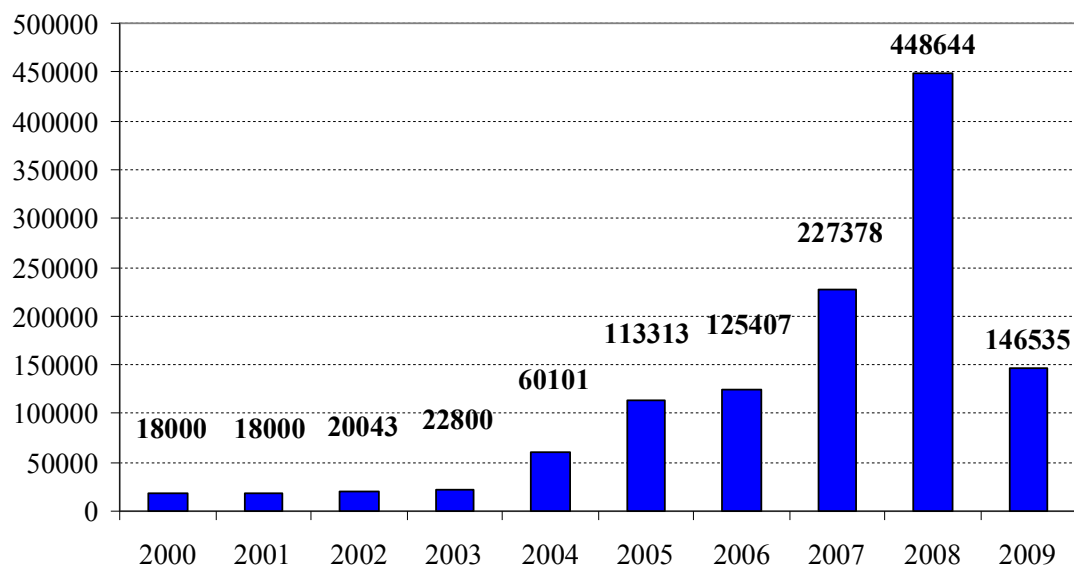
Avots: Jelgavas pašvaldības informācija

Pēc ienākumiem un materiālā stāvokļa izvērtēto ģimeņu, pašvaldības sociālo pabalstu saņēmēju raksturojums

Ģimenes tips	Ģimeņu skaits	Personu skaits	Sociālais pabalsts (Ls)
1-2 bērni un viens vai vairāki darbspējīgie	743	2493	240203
1-2 bērni un neviens darbspējīgais	59	163	17211
3 un vairāk bērnu un viens vai vairāki darbspējīgie	184	1008	136847
3 un vairāk bērnu un neviens darbspējīgais	7	34	5317
Bez bērniem un vienu vai vairākiem darbspējīgiem	602	988	134766
Bez bērniem un nevienu darbspējīgo	2329	2516	409194
kopā	3924	7202	943538

Avots: Jelgavas pašvaldības informācija

**Jelgavas pilsētas kultūras pasākumu finansējums 2000.–2009.g., Ls**



Avots: Jelgavas pašvaldības informācija

**Kultūras pasākumi**

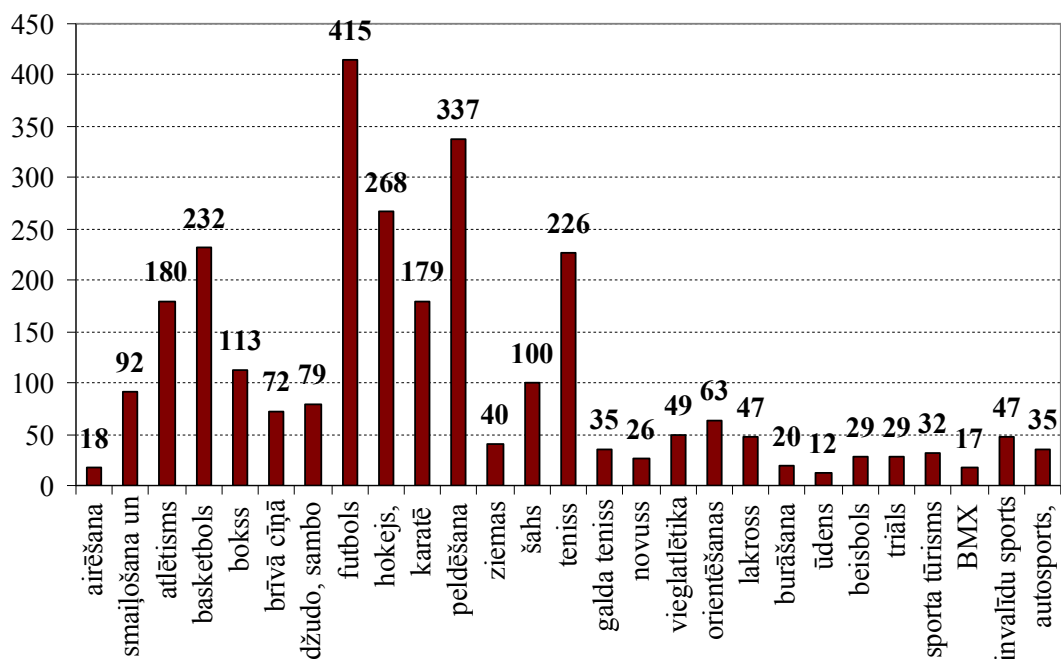
	2006	2007	2008	2009
<b>Kultūras pasākumu skaits Jelgavas k/n</b>	<b>237</b>	<b>245</b>	<b>250</b>	<b>241</b>
<b>Brīvdabas pasākumu skaits</b>	<b>35</b>	<b>40</b>	<b>51</b>	<b>36</b>
<b>Pasākumu skaits kopā</b>	<b>272</b>	<b>285</b>	<b>301</b>	<b>277</b>
<b>Kultūras pasākumu apmeklējums Jelgavas k/n</b>	<b>141 027</b>	<b>151 258</b>	<b>155 321</b>	<b>149 730</b>
<b>Brīvdabas pasākumu apmeklējums</b>	<b>107 187</b>	<b>159 210</b>	<b>178 379</b>	<b>177 551</b>
<b>Apmeklētāju skaits kopā</b>	<b>248 214</b>	<b>310 468</b>	<b>333 700</b>	<b>327 281</b>

**Organizēto sporta pasākumu skaits, kas sarīkoti ar pašvaldības līdzfinansējumu**

	<b>Sporta servisa centra rīkoti pasākumi</b>	<b>39</b>	
2007.g.	<b>Sporta klubu un sporta skolu organizētās sacensības</b>	<b>72</b>	111
	<b>Sporta servisa centra rīkoti pasākumi</b>	<b>45</b>	
2008.g.	<b>Sporta klubu un sporta skolu organizētās sacensības</b>	<b>85</b>	130
	<b>Sporta servisa centra rīkoti pasākumi</b>	<b>42</b>	
2009.g.	<b>Sporta klubu un sporta skolu organizētās sacensības</b>	<b>90</b>	132

Avots: sporta klubu atskaites

**Sporta klubu aktivitātēs iesaistītie jelgavnieki sadalījumā pa sporta veidiem 2009.gadā**



Avots: sporta klubu atskaites

## **Jelgava salīdzinājumā**

---

### **Jelgava salīdzinājumā ar citām Latvijas lielajām pilsētām, 2009.gadā**

	<b>Iedzīvotāju skaits</b>	<b>Teritorija, km<sup>2</sup></b>	<b>Blīvums, iedz/km<sup>2</sup></b>	<b>Attālums līdz galvaspilsētai Rīgai</b>
Jelgava	65419	61	1072,0	42
Daugavpils	104857	72	1456,3	229
Jūrmala	55870	100	558,7	24
Liepāja	84747	61	1389,3	223
Rēzekne	35526	18	1973,7	244
Ventspils	42963	58	740,7	202
Rīga	713016	303	2353,2	-



## Sadraudzības pilsētas

---

### Pärnava (Igaunija)

Sadarbības līgums noslēgts 1957.gadā. Notiek sadarbība izglītības un kultūras jomā. Pilsētas teritorija ir 32 km<sup>2</sup>. Iedzīvotāju skaits - ap 45 000.

[www.parnu.ee](http://www.parnu.ee)



### Šauji (Lietuva)

Sadarbības līgums noslēgts 1960.gadā. Svarīgākās sadarbības jomas – izglītība, kultūra, sports, sociālā labklājība un atkarības vielu profilakse. Teritorija 69,5 km<sup>2</sup>, iedzīvotāju skaits - apmēram 133800.

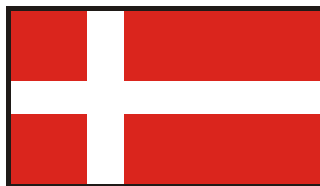
[www.siauliai.lt](http://www.siauliai.lt)



### Vejde (Dānija)

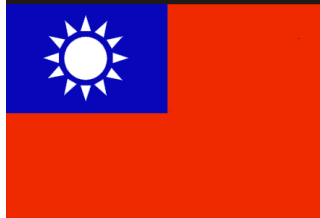
Sadarbības līgums noslēgts 1992.gadā. Notiek sadarbība izglītības jomā un pašvaldības darbinieku pieredzes apmaiņa. Pilsēta atrodas Dānijas kontinentālajā daļā, iedzīvotāju skaits - apmēram 54000.

[www.vejle.dk](http://www.vejle.dk)



### Šin-jinga (Taivāna)

Sadarbības līgums noslēgts 2000.gadā. Tas paredz sadarbību mākslas un kultūras jomā. Pilsēta atrodas Tainanas provinces ziemeļos un ir provinces administratīvais centrs. Pilsētas teritorija - 38,54 km<sup>2</sup>. Iedzīvotāju skaits - ap 75000.



### Alkamo (Itālija)

Sadarbības līgums noslēgts 2002.gadā. Tas paredz sadarbību kultūras, sporta, un sociālās labklājības veicināšanas jomās. Tiek plānots attīstīt tirdzniecības sakarus un veicināt uzņēmējdarbību. Aktīvi sadarbojas Jelgavas un Alkamo Rotari klubi.

[www.alcamo.it](http://www.alcamo.it)



### Baranoviči (Baltkrievija)

Sadarbības līgums noslēgts 2003.gadā. Svarīgākās sadarbības jomas – izglītība, kultūra, sports, atkarības profilakse. Tiek plānots veicināt sadarbību ekonomikas jomā.

[www.baranovichy.by](http://www.baranovichy.by)



## Sadraudzības pilsētas

---

### Maskavas Dienvidu administratīvais rajons (Krievija)

Nodomu protokols tika parakstīts 2003.gadā, liekot pamatus sadarbībai inženierzinātņu jomā. Šobrīd izveidojusies sadarbība ar ZIL rūpnīcu un norit sagatavošanās darbi, lai Jelgavā uzsāktu vidējas kravnesības automobiļu ražošanu rūpnīcā "AMOPlant". Maskavas dienvidu apgabalā dzīvo apmēram 9 000 000 iedzīvotāju.  
[www.mos.ru](http://www.mos.ru)



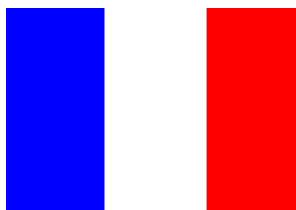
### Magadana (Krievija)

Sadarbības līgums tika parakstīts 2006. gada, paredzot sadarbību kultūras, izglītības, ekonomikas, sporta, tūrisma, zinātnes un sociālās politikas jomās. Turklāt, pilsētā ir latviešu diaspora (latvieši vai to pēcnācēji, kas PSRS okupācijas gados tika izsūtīti), kas labprāt vēlētos uzturēt ciešus kontaktus ar Latviju.  
[www.magadan.ru](http://www.magadan.ru)



### Ruel-Malmezona (Francija)

Sadarbība aizsākās Francijā festivāla "Pārsteidzošā Latvija" laikā un tika nostiprināta Latvijā festivāla "Francijas pavasaris" ietvaros. Sadarbības līgums tika noslēgts 2007.gada, paredzot sadarbību ekonomikas, uzņēmējdarbības, izglītības, zinātnes un kultūras jomās. Kopīgu sadarbību ir uzsākušas Jelgavas Valsts un Rišeljē ģimnāzijas.  
[www.mairie-rueilmalmaison.fr](http://www.mairie-rueilmalmaison.fr)



### Berlīne (Vācija)

Vienošanās par sadarbību tika parakstīta 2003. gada, paredzot ciešu sadarbību komunālā saimniecības jomā un sabiedriskā transporta attīstībā jomā Zemgalē. Tāpat vienošanās paredz veicināt investīciju piesaisti Zemgalē un saišu stiprināšanu kultūras un izglītības jomā.  
[www.berlin.de](http://www.berlin.de)



### Novu Odessa (Brazīlija)

Nodomu protokols tika noslēgts 2007. gada 10. jūnijā, paredzot sadarbību daudzās jomās, tostarp arī sniedzot atbalstu organizācijām, uzņēmumiem, valsts iestādēm un nevalstiskām organizācijām palīdzot veidot savstarpējos kontaktus un veicinot abu valstu kultūru un vēstures izpratni; turklāt Novu Odesā ir lielākā latviešu kopiena Brazīlijā.  
[www.novaodessa.sp.gov.br](http://www.novaodessa.sp.gov.br)



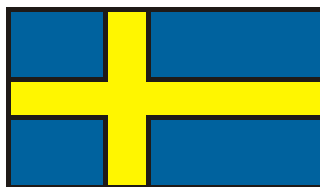
## Sadraudzības pilsētas

---

### Helleforsa (Zviedrija)

Sadarbības līgums noslēgts 2004. gadā. Tiek īstenota sadarbība pilsētvides veidošanā un ainavu arhitektu izglītošanā. Uzsākta sadarbība ar Latvijas Lauksaimniecības universitātes Pārtikas tehnoloģijas fakultāti kulinārijas mākslas jomā. Nākotnē paredzēta sadarbība arī kultūras un sociālo lietu jomās.

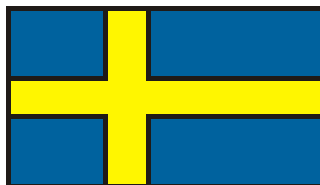
[www.hellefors.se](http://www.hellefors.se)



### Naka (Zviedrija)

Stokholmas piepilsēta ar apmēram 75 700 iedzīvotājiem. Savulaik sadarbība tika uzsākta ES finansēto projektu ietvaros. Šobrīd izveidojusies cieša sadraudzība un notiek sadarbība un pieredzes apmaiņa pašvaldības pārvaldes, vides, izglītības, kultūras, sporta, atkarības profilakses jomās. Uzsākta arī jauniešu (piemēram, Spīdolas skolas audzēkņi) un sabiedriskās organizācijas ("Vecāki Jelgavai") sadarbība.

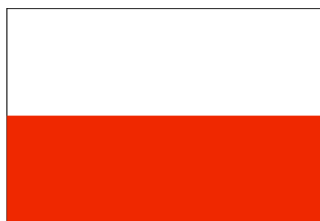
[www.nacka.se](http://www.nacka.se)



### Belostoka (Polija)

Belostoka ir lielākā un viena no vēsturiski bagātākajām pilsētām Polijas ziemeļaustrumos. Pilsētas teritorija - 102 km<sup>2</sup>, iedzīvotāju skaits - ap 295 000. Izveidojusies aktīva sadarbība pašvaldību pieredzes apmaiņā un kultūras jomā. Sadarbību stiprina arī Latvijas Poļu Savienības Jelgavas nodaļa.

[www.bialystok.pl](http://www.bialystok.pl)



### Molodečno (Baltkrievija)

Pilsētas teritorija 27km<sup>2</sup>. Atrodas 72 km no galvaspilsētas Minskas. Iedzīvotāju skaits 98200. Pēc iedzīvotāju skaita 15. lielākā Baltkrievijas pilsēta. Sadarbība notiek kultūras jomās.

[www.molodechno.by](http://www.molodechno.by)



### Ivanofrankovska (Ukraina)

Sadarbības līgums tika noslēgts 2007. gadā, lai veidotu sadarbību kultūras, izglītības, uzņēmējdarbības, komunālās saimniecības, sociālās labklājības jomās un īstenotu kopīgu ES projektus.

[www.mvk.if.ua](http://www.mvk.if.ua)



**Nozīmīgākie kultūras pasākumi Jelgavas pilsētā 2010. gadā**

<b>Datums</b>	<b>Pasākums</b>	<b>Vieta</b>
20. janvāris	Jelgavas pilsētas bērnu un jauniešu deju kolektīvu gadskārtējais koncerts „Mūsu mājā dejo tā”	Kultūras nams
12.- 14. februāris	12. Starptautiskais ledus skulptūru festivāls	Uzvaras parks
13. februāris	Latvijas deju ansambļu koncerts „Mēs mīlam dejā”	Kultūras nams
15. februāris	Sv. Valentīna Mīlestības balle	Jelgavas pils
24. februāris	21. Studentu folkfestivāls	LLU auls
20. marts	„Koru dziesmu pavasaris”- Sk „Liepa”-60, Vk „Ozols”-70	LLU auls
04. aprīlis	Lieldienu pastaiga	Pils parks
24. aprīlis	Tautas deju ansambļa " Jaunība" 65 gadu jubilejas koncerts	Kultūras nams
01.-02. maijs	Latvijas stādu diena	Pils parks
27.-30. maijs	Jelgavas pilsētas svētki	Hercoga Jēkaba laukums, skvērs aiz kultūras nama, Uzvaras parks, vecpilsēta, Pasta sala
23. jūnijs	Zāļu tirgus	Kultūras nama priekšā skvērs
16.-18. jūlijs	Starptautiskais Smilšu skulptūru festivāls Jelgavā	Uzvaras parks
28. augusts	X Vispārējie Latvijas Piena, Maizes un Medus svētki Jelgavā, 8. Piena paku laivu regate	Hercoga Jēkaba laukums, skvērs aiz kultūras nama, Pasta sala, Lielupe
11. septembris	Jelgavas un Zemgales Dziesmu un Mūzikas svētki ( IV Vispārējo Dziesmu un Mūzikas svētku 115. g jubileja), Olimpiskā centra atklāšana	Olimpiskais centrs
18. septembris	„Miķeļdienu gaidot”- Miķeļdienas gadatirgus	Hercoga Jēkaba laukums

## **Kultūras pasākumi**

---

<b>Datums</b>	<b>Pasākums</b>	<b>Vieta</b>
04. oktobris	Azemītoģa svētki	Jelgavas pilī
8.- 10. oktobris	12. Latvijas Amatierteātru festivāls „No aktiera nāk joki”	Kultūras nams
Oktobris vai novembris	Tautas deju ansambļa „Ritums” "20 gadu jubilejas koncerts	Kultūras nams
30. oktobris	TDA „ Diždancis” koncerts „Rudens danči”	Kultūras nams
15.novembris	Studentu dienas ieskaņu koncerts, balle	Jelgavas pils
18. novembris	18. novembra svētku programmas, Latvija uguns zīmēs, Uguņošana	Jelgavas pilsēta, Hercoga Jēkaba laukums, kultūras nams, pļava pretī Jelgavas pilij
01.decembris	Lielās egles iedegšana	Hercoga Jēkaba laukums
22. decembris	Mākslinieku savienības Jelgavas nodaļas 40 gadu jubileja	kultūras nams
18. decembris	Ziemassvētku gadatirģus	Hercoga Jēkaba laukums
18. decembris	Ziemassvētku balle	Jelgavas pilī
31.decembris. -01.01.2011.	Gadumijas pasākumi Jelgavā	

## Sporta pasākumi

### Nozīmīgākie sporta pasākumi Jelgavas pilsētā 2010. gadā

Datums	Nosaukums	Vieta
Janvāris-marts	Latvijas basketbola līgas 1.divīzijas čempionāts un Baltijas basketbola līgas „Izaicinājuma kauss” ar BK „Zemgale” dalību	Saskaņā ar grafiku
22.janvāris	„SPORTA LAUREĀTS 2009”	Sporta kompleksa „Zemgale”
5.-7.februārī	Eiropas Jaunatnes basketbola līgas čempionāts, U-16 (1994), 2.posms	Jelgavas sporta halle
30.marts	LIELĀ BALVA 2010 Jelgavas pirmsskolas iestādēm	Jelgavas sporta halle
31.marts	LIELĀ BALVA 2010 Jelgavas skolām (5.-6.kl.; 7.-9.kl., 10-12.klašu grupās)	Jelgavas sporta halle
28.aprīlis	Latvijas Kausa izcīņas pusfināls Skonto FC - FK Jelgava	Skonto stadions, Rīgā
Aprīlis - novembris	Biedrības "OK Alnis" orientēšanās sacensību seriāls "ALNIS 2010" (kārtās)	Latvijas novadu apkārtnē
Aprīlis novembris	Latvijas čempionāts futbolā „LMT Virslīgas čempionāts” ar FK „Jelgava” dalību	Spēles saskaņā ar grafiku
1.maijs	„Pavasara kauss”, LR čempionāts pieaugušajiem, junioriem garajās distancēs	Airēšanas bāze, Pasta sala
2.maijs	5. Atklātais Baltic J.K.A. karatē-do čempionāts	Jelgavas sporta halle
4.maijs	Nordea Rīgas maratona „Veselības skrējieni” (pavasara iesildīšanās skrējieni pirms Nordea Rīgas maratona) „Maija stafetes” skolu komandām un jebkurai interesentu grupai	Pulcēšanās no pl.10:00 Hercoga Jēkaba laukumā
12.maijā	Latvijas skolēnu sporta un prāta spēles "ZZ čempionāts"	Jelgavas sporta halle
23.maijs	Jelgavas Jahtkluba sezonas atklāšanas regate „Jelgavas pilsētas svētki” ķīljahtām un mikrokreiserjahtām	Lielupe, pie Jelgavas Jahtkluba bāzes, Pils sala
30.maijs	Jelgavas kauss, Baltijas čempionāts ūdens motocikliem, 1.posms	Lielupe
Maijs - novembris	Latvijas čempionāts futbolā 1.līgā ar FK „Jelgava-2” dalību	Spēles saskaņā ar grafiku
23.jūnijs	„Līgo regate”	Jahtkluba bāze, Pils sala
23.jūnijs	Skriešanas sacensības „Jelgavas Skrējējs”	Ozolnieki
Jūnijs/Jūlijs/Augusts	Jelgavas pilsētas atklātais čempionāts futbolā 7x7 amatieru komandām	Jelgavas pilsētas un novada sporta bāzes
Jūlijs	„Kapteiņu kauss” regatē ķīljahtām, mikrokreiserjahtām un „Laser” klasei	Jahtkluba bāze
Datums	Nosaukums	Vieta

## Sporta pasākumi

Jūlijs	LR čempionāta posms, Jelgavas atklātais čempionāts triālā	Ruļļi
Jūlijs	„Jelgavas kauss” beisbolā (jauno komandu turnīrs)	Stadions, Sporta 2
Augusts	LR čempionāta posms, Jelgavas atklātais čempionāts ūdens moto sportā	Lielupe
Augusts	Jelgavas Jahtkluba regate ķīljahtām, mikrokreiserjahtām	Jahtkluba bāze
Augusts	Jelgavas pilsētas čempionāts smaiļošanā un kanoe airēšanā	Airēšanas bāze, Pasta sala
Augusts	Jelgavas Junioru čempionāts smaiļošanā un kanoe airēšanā	BJSS airēšanas bāze, Pils sala
Septembris	„Rudens regate” ķīljahtām, mikrokreiserjahtām, „Laser”, „Finn” klasēm	Jahtkluba bāze
Septembris	Zemgales olimpiskā centra svinīga atklāšana	ZOC
Septembris	Sezonas slēgšanas regate	Jahtkluba bāze
Septembris	„Olimpiskais skrējiens”	ZOC
Septembris	Jelgavas čempionāts divniekos un „Jelgavas kauss divniekos” smaiļošanā un kanoe airēšanā	BJSS airēšanas bāze, Pils sala
Septembris	„Jelgavas pilsētas domes kauss” basketbolā vīriešiem	Jelgavas sporta halle
2. oktobris	Zemgales rudens maratons- Latvijas, Baltijas čempionāts smaiļošanā un kanoe airēšanā	Airēšanas bāze, Pasta sala
Oktobris	Jelgavas skolu 2010. Olimpiskās stafetes peldēšanā	LLU peldbaseins
Oktobris	Jelgavas pilsētas atklātais čempionāts makšķerēšanā ar pludiņmakšķeri	Pasta sala
Oktobris - Decembris	Sporta servisa centra kausa izcīņa basketbolā vīriešiem	Jelgavas sporta halle, Sporta nams
Novembris	Ekstrēmā tūrisma sacensību komplekss „Remoss” - piedzīvojumu sacīkstes „Jelgava 2010”	Jelgavas novada apkārtnē
Novembris	Jelgavas pilsētas atklātās meistarsacīkstes džudo	Jelgavas sporta halle
Novembris	LR sprinta čempionāts peldēšanā	LLU peldbaseins
Novembris	Pirmsskolas vecuma bērnu ģimeņu sporta svētki „Heijā, heijā, pulkā nāc!”	Jelgavas sporta halle
Decembris	LR un Jelgavas atklātais čempionāts svaru stieņa spiešanā guļus	Sporta nams, Raiņa 6
Decembris	Jaungada sprints peldēšanā, J.Mistera kausa izcīņa 50 m br/st	LLU peldbaseins
Decembris	Ziemassvētku turnīrs šahā	Sporta nams, Raiņa 6
Decembris	Jelgavas pilsētas atklātais čempionāts galda tenisā	Sporta nams, Raiņa 6
Decembris	„Jaungada balvas” izcīņa volejbolā	Jelgavas sporta halle

## Uzziņu informācija

---

### Palīdzība

Nosaukums	Tālrunis
Ugunsdzēsība un glābšana	01 112 63027720
Policija	02 63004200 63004202
Ātrā medicīniskā palīdzība	63022910
Municipālā policija	63025615
Zemessardze	63024810
Sakari un transports	
Diennakts uzziņas	1180
Lattelekom Klientu apkalpošanas dienests	177
Latvijas Mobilais Telefons diennakts uzziņas	8000076
Tele 2 diennakts uzziņas	29560600
Bite mobilie sakari	25850110
Latvijas Dzelzceļa uzziņas	1181
Jelgavas autobusu parks	63022513
Autoosta Jelgava	63022639
Taksometru pakalpojumi	28440044,27036400
Pakalpojumi	
Jelgavas pilsētas un rajona tūrisma informācijas centrs	63022751
SIA „Jelgavas nekustamā īpašuma pārvalde”, remontdarbu pieteikšana, avāriju likvidēšana	63020000
SIA „Jelgavas ūdens”	63021091 63028952



### **Jelgavas Dome**

Lielā iela 11, Jelgava, LV-3001  
Tālrunis: 63005522 (Informācijas aģentūra)  
Fakss: 63029059  
e-pasts: [dome@dome.jelgava.lv](mailto:dome@dome.jelgava.lv)  
[www.jelgava.lv](http://www.jelgava.lv)

### **Jelgavas izglītības pārvalde**

Svētes iela 22,  
Tālrunis: 63012460  
Fakss 63012490  
e-pasts: [izglitiba@izglitiba.jelgava.lv](mailto:izglitiba@izglitiba.jelgava.lv)

### **Aģentūra “Kultūra”**

Kr.Barona iela 5, Jelgava, LV-3001  
Tālrunis: 63023461  
Fakss: 63084676  
e-pasts: [kultura@kultura.jelgava.lv](mailto:kultura@kultura.jelgava.lv)

### **Jelgavas Sociālo lietu pārvalde**

Pulkveža O.Kalpaka iela 9, Jelgava, LV-3001  
Tālrunis: 63007489  
Fakss 63007536  
e-pasts: [soc@soc.jelgava.lv](mailto:soc@soc.jelgava.lv)

### **Aģentūra “Pilsētsaimniecība”**

Pulkveža O.Kalpaka iela 16a, Jelgava, LV-3001  
Tālrunis: 63084470  
Fakss: 63023869  
e-pasts: [pilsetsaimnieciba@pilsetsaimnieciba.jelgava.lv](mailto:pilsetsaimnieciba@pilsetsaimnieciba.jelgava.lv)

### **Reģionālais pieaugušo izglītības centrs**

Svētes iela 33, Jelgava  
Tālrunis: 63082101  
Fakss: 63007033  
e-pasts: [pic@pic.jelgava.lv](mailto:pic@pic.jelgava.lv)  
[www.jrpc.lv](http://www.jrpc.lv)

### **Sporta servisa centrs**

Raiņa iela 6, Jelgava  
Tālrunis: 63027504  
Fakss: 63027503  
e-pasts: [sports@sports.jelgava.lv](mailto:sports@sports.jelgava.lv)