



***Jelgava skaitļos  
2012***

*Jelgava  
pilsēta izaugsmei!*





**Sveicināti „Jelgava skaitļos” lasītāji!**

Jelgavā ikvienam ir iespēja atrast jomu, kurā darboties, gūt zināšanas un prasmes, profesionāli attīstīties un radoši izpausties. Jelgava ir ekonomiski un radošuma ziņā lielākais attīstības centrs Zemgalē, kas veicina arī apkārtesošo teritoriju attīstību. Pilsētas izaugsme likusi stiprus pamatus valsts un reģiona izaugsmes iespējai. Analizējot pilsētas tehnoloģiju, radošuma un tolerances indeksu mijiedarbību, redzam, ka atsevišķos rādītājos esam apsteiguši arī Rīgu. Pilsētu grupā attīstības indeksa pozitīva vērtība Latvijā ir tikai 5 pilsētām un Jelgava ir šo pilsētu vidū. Pilsētai ir augsts tirgus potenciāls-tā ir pievilcīga uzņēmumiem, kuriem nav būtisks apjomīgs, bet kvalitatīvs pieprasījums. Jelgavas pilsētā šobrīd realizācijā ir 27 miljonus latu vērti projekti. Esam trešie labākie Eiropas Savienības struktūrfondu apgūvē.

Daudzas pilsētai svarīgas lietas ir atrodamas šajā izdevumā, kas raksturo pilsētas izaugsmi un attīstību. Tādēļ ikvienam lasītājam novēlu iepazīt pilsētu vispirms skaitļos un faktos, tad atbraukt, iepazīt un iemīlēt klātienē!

Andris Rāviņš  
Jelgavas pilsētas domes priekšsēdētājs

## Īsi par Jelgavu

---

Jelgava atrodas Zemgales līdzenuma dienvidu daļā.

Tā ir ceturtnā lielākā pilsēta Latvijā.

Jelgavas kopplatība ir 60,3 km<sup>2</sup>, no kuriem:

- ūdens platības ir 2,72 km<sup>2</sup>
- parki aizņem 1,62 km<sup>2</sup>
- meži aizņem 12,64 km<sup>2</sup>



Jelgava ir vienīgā pilsēta Latvijā, kuras ģerbonī ir attēlots valsts mazais ģerbonis. Ģerboni pilsēta ieguva reizē ar pilsētas tiesībām 1573. gadā. Pirmajā ģerbonī bija atainota kronēta brieža galva aveņsarkanā laukā, tagad pilsētas ģerbonis ir aļņa galva purpura laukā.

1938. gada 28. oktobrī tika apstiprināts pilsētas karogs. Tas dalīts divās vienāda platuma daļās: augšā tumši zils, bet apakšā - sarkans; karoga centrā ir Jelgavas pilsētas ģerbonis.

2012. gada 26. aprīļa domes sēdē Jelgavas pilsētas logotips tika apstiprināts saistošajos noteikumos „Jelgavas pilsētas simbolika”. Jelgava ir vienīgā Latvijas pilsēta, kuras ģerbonī heraldiski attēlots arī valsts mazais ģerbonis, kas Jelgavas oficiālo simboliku padara smagnēju un tās lietošanu – svinīgu. Ikdienas lietošanai radīts vieglāks un atraktīvāks pilsētas logo, kurā stilizēti attēlota aļņa galva un pilsētas nosaukums. Jelgavas logo aļņa lielie un

žuburainie ragi simbolizē pilsētas vēsturisko vērtību un pieredzi.

2012.gada 20.martā Jelgavas pilsētas logotips un sauklis reģistrēti Latvijas Republikas Patentu valdē kā preču zīmes.



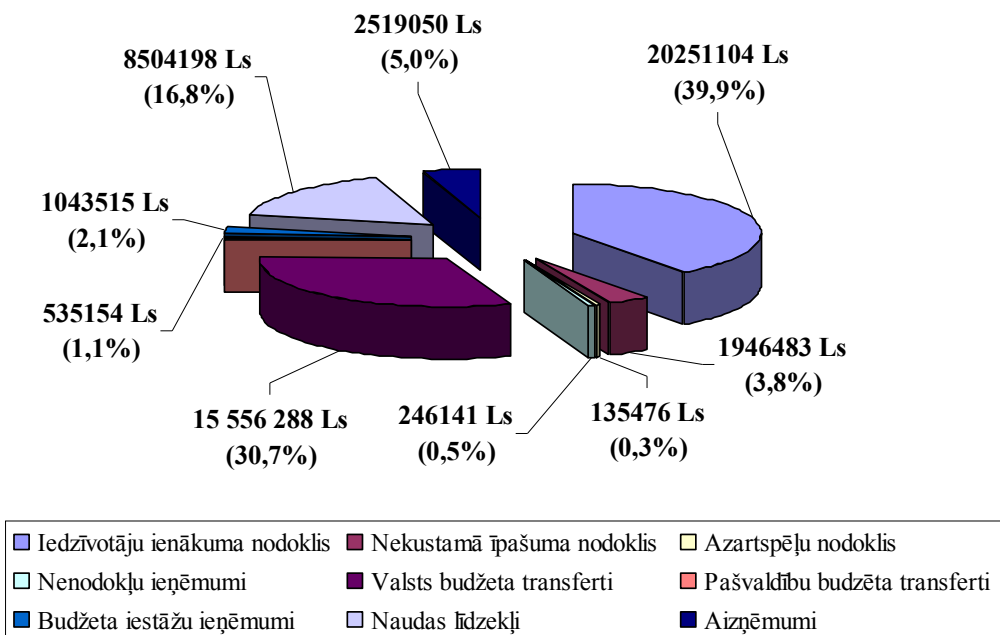
Jelgavas pilsētas lielākā vērtība ir cilvēki, kas šeit dzīvo, izglītojas un strādā – savai personiskai un pilsētas izaugsmei. Tāpēc ikvienam šeit ir iespēja atrast jomu, kurā viņš vēlas darboties, gūt zināšanas un prasmes, profesionāli attīstīties un izpausties radoši. Tās ir izaugsmes iespējas sākot no pirmsskolas vecuma līdz senioriem.

Mēs, jelgavnieki, augam līdz ar pilsētu, sniedzot tai katrs savu - īpašu un nenovērtējamu ieguldījumu. Pilsētnieku kopīgais darbs labākai nākotnei un skaistai šodienai ir pamats pilsētas attīstībai. Ar neatlaidīgo darbu jelgavnieki ir panākuši, ka tieši izaugsme ir tas, kas vislabāk raksturo Jelgavu un tās iedzīvotājus.

### Attālumi:

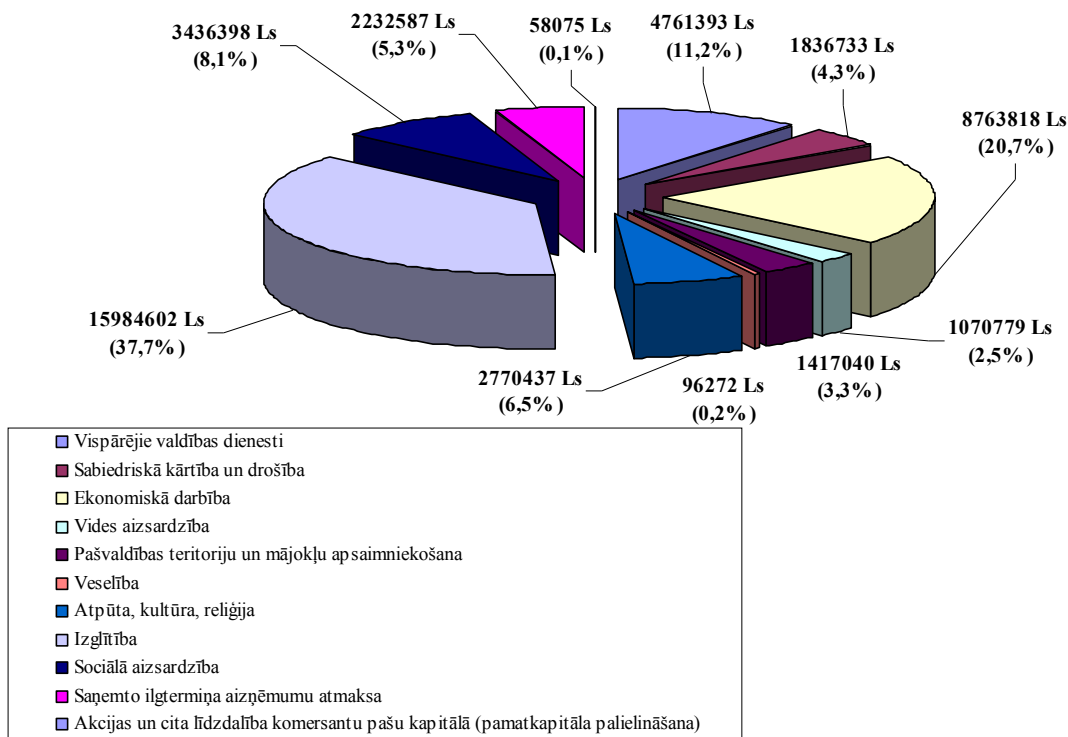
|                     |         |
|---------------------|---------|
| Jelgava - Rīga      | 42 km   |
| Jelgava - Viļņa     | 295 km  |
| Jelgava - Tallina   | 350 km  |
| Jelgava - Maskava   | 1053 km |
| Jelgava - Stokholma | 482 km  |
| Jelgava - Berlīne   | 1221 km |
| Jelgava - Vīne      | 1403 km |

**Budžeta ieņēmumi 2011.gadā, %**



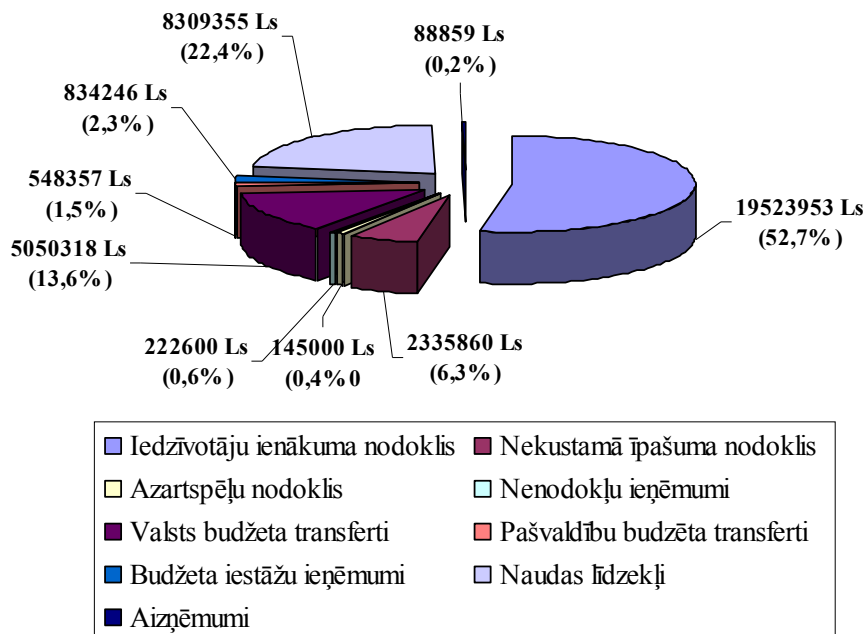
Avots: Jelgavas pašvaldības informācija

**Budžeta izdevumi 2011.gadā, %**



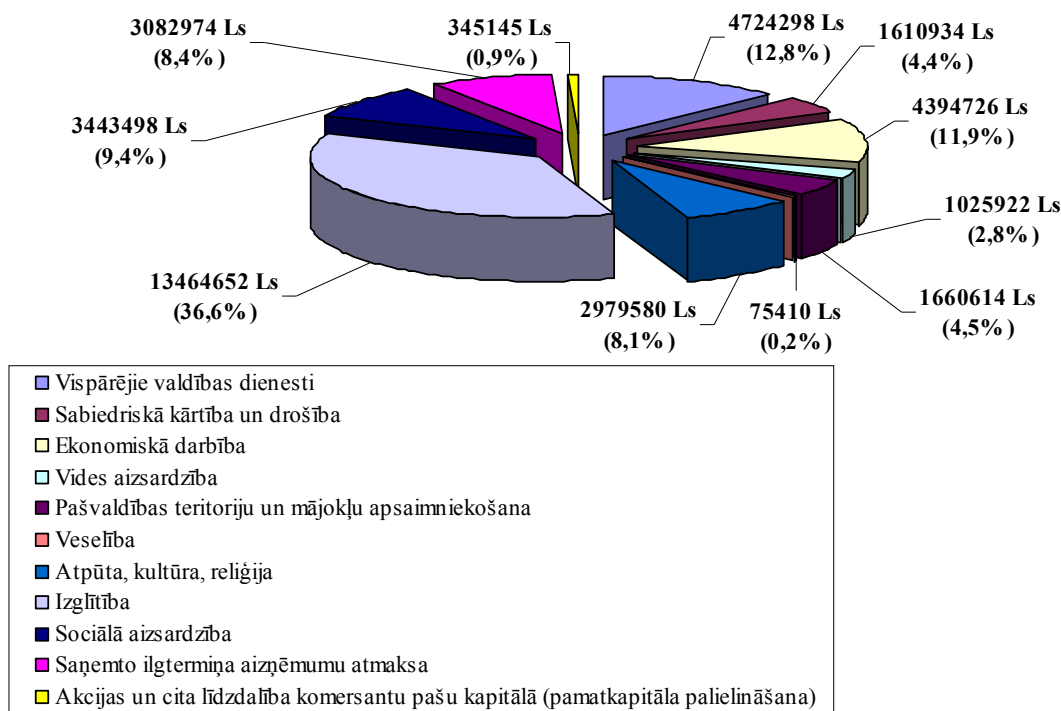
Avots: Jelgavas pašvaldības informācija

**Plānotie budžeta ieņēmumi 2012.gadā, %**



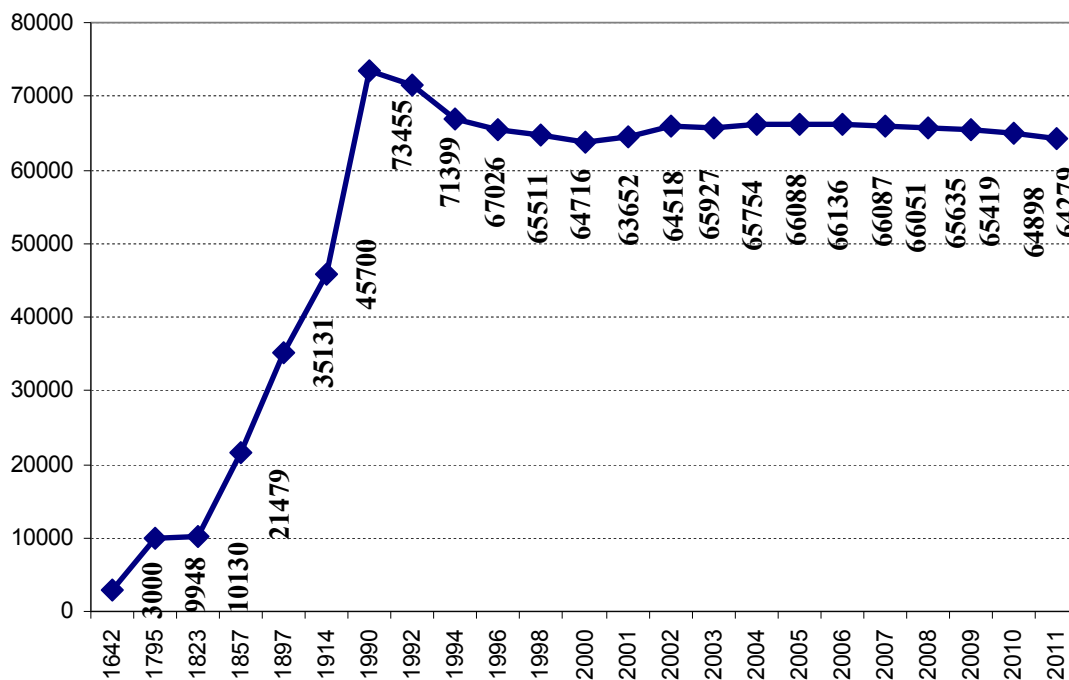
Avots: Jelgavas pašvaldības informācija

**Plānotie budžeta izdevumi 2012.gadā, %**



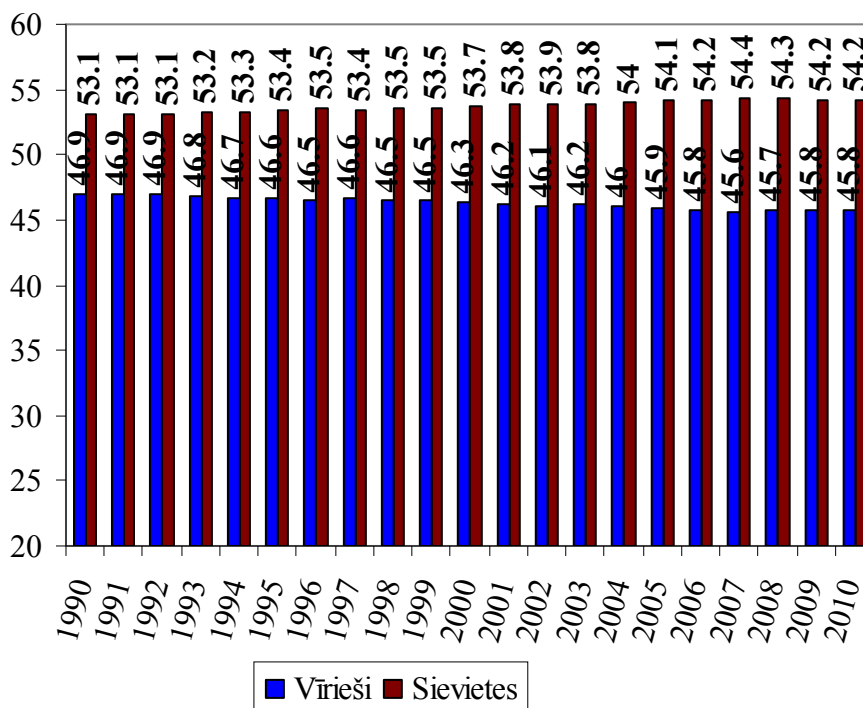
Avots: Jelgavas pašvaldības informācija

Pastāvīgo iedzīvotāju skaits gada sākumā



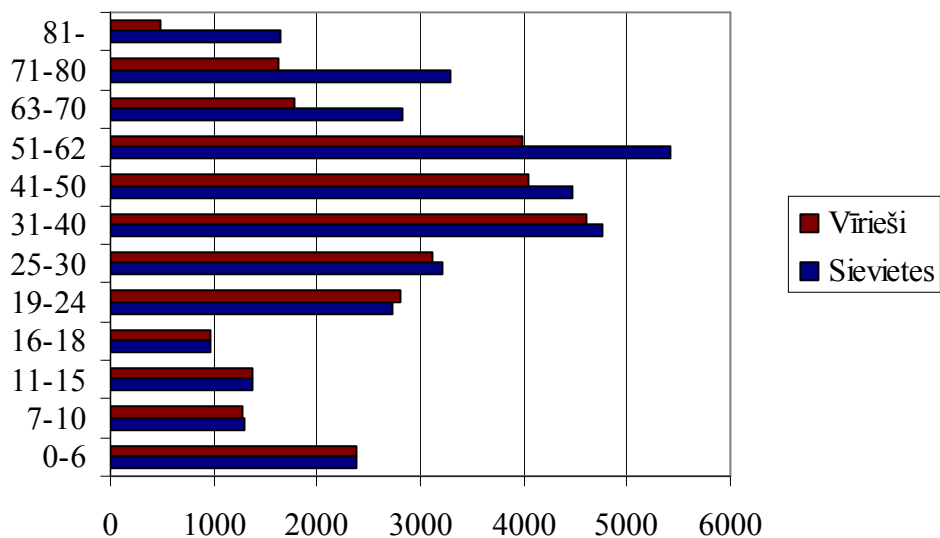
Avots: Latvijas Republikas Centrālā statistikas pārvalde

Dzimumstruktūra Jelgavā, %



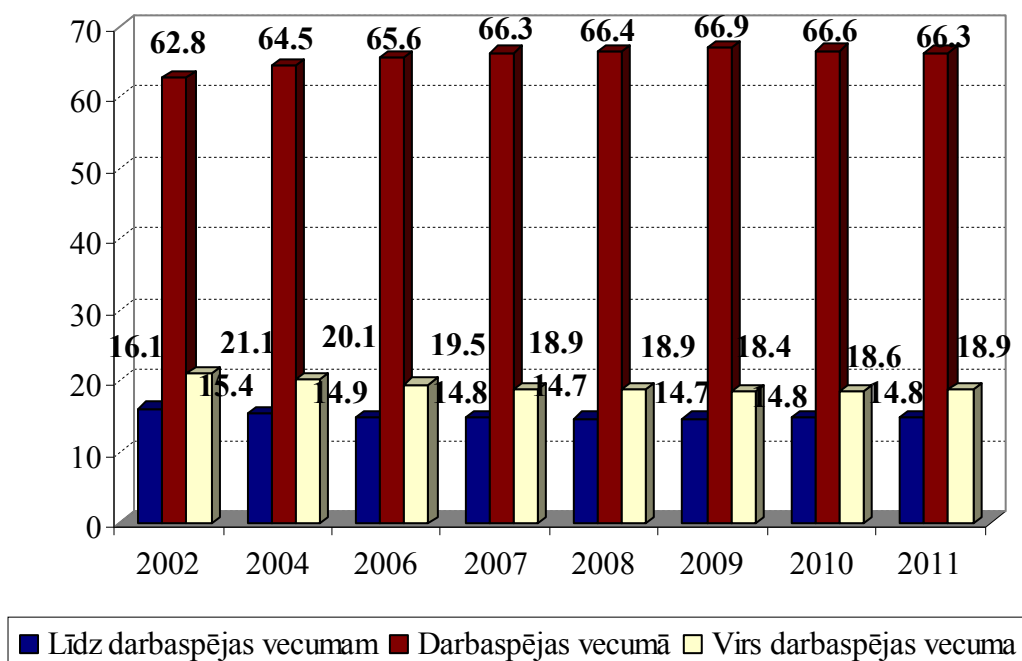
Avots: Latvijas Republikas Centrālā statistikas pārvalde

**Jelgavas iedzīvotāju dzimumvecuma struktūra**



Avots: Jelgavas pašvaldības informācija, dati uz 2012.gada 30.janvāris

**Pastāvīgo iedzīvotāju sadalījums līdz darbspējas vecumam, darbspējas vecumā un virs darbspējas vecuma gada sākumā Jelgavā, %**



Avots: Latvijas Republikas Centrālā statistikas pārvalde



**Pastāvīgo iedzīvotāju sadalījums līdz darbības vecumam, darbības vecumā un virs darbības vecuma Latvijā un Latvijas lielajās pilsētās**

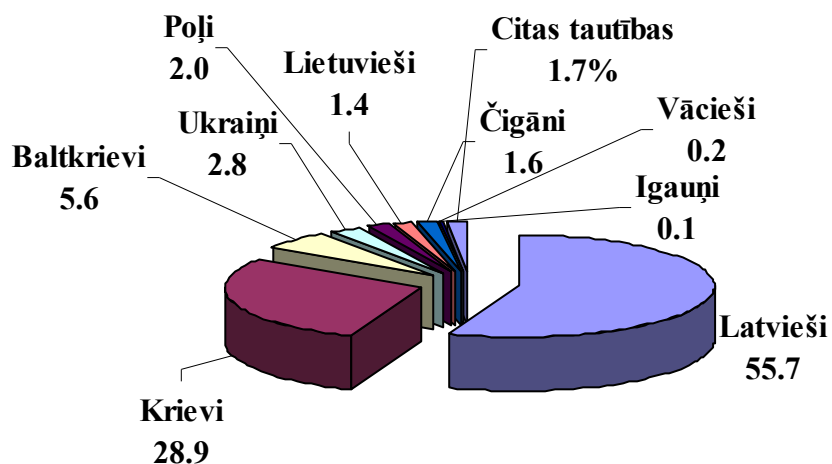
|                | <b>Pastāvīgo iedzīvotāju sadalījums vecuma grupās 2009.gadā</b> |                          |                                 |
|----------------|---|--------------------------|---------------------------------|
|                | <b>līdz darbības vecumam,%</b>                                  | <b>darbības vecumā %</b> | <b>virš darbības vecumam, %</b> |
| <b>Jelgava</b> | <b>14,7</b>   | <b>66,9</b>              | <b>18,4</b>                     |
| Daugavpils     | 12,2  | 68,1                     | 19,7                            |
| Jūrmala        | 13,2  | 66,2                     | 20,6                            |
| Liepāja        | 14,9  | 64,8                     | 20,3                            |
| Rēzekne        | 13,5  | 67,3                     | 19,2                            |
| Ventspils      | 13,8  | 66,4                     | 19,8                            |
| <b>Latvija</b> | <b>13,7</b>   | <b>66,2</b>              | <b>20,1</b>                     |

|                | <b>Pastāvīgo iedzīvotāju sadalījums vecuma grupās 2010.gadā</b> |                          |                                 |
|----------------|---|--------------------------|---------------------------------|
|                | <b>līdz darbības vecumam,%</b>                                  | <b>darbības vecumā %</b> | <b>virš darbības vecumam, %</b> |
| <b>Jelgava</b> | <b>14,8</b>   | <b>66,6</b>              | <b>18,6</b>                     |
| Rīga           | 12,7  | 65,9                     | 21,4                            |
| Daugavpils     | 12,5  | 67,4                     | 20,1                            |
| Jēkabpils      | 14,7  | 66,3                     | 19                              |
| Jūrmala        | 13,3  | 65,9                     | 20,8                            |
| Liepāja        | 14,9  | 64,6                     | 20,5                            |
| Rēzekne        | 13,8  | 66,8                     | 19,4                            |
| Valmiera       | 14,6  | 65,9                     | 19,5                            |
| Ventspils      | 13,9  | 66                       | 20,1                            |
| <b>Latvija</b> | <b>13,8</b>   | <b>66</b>                | <b>20,2</b>                     |

|                | <b>Pastāvīgo iedzīvotāju sadalījums vecuma grupās 2011.gadā</b> |                          |                                 |
|----------------|---|--------------------------|---------------------------------|
|                | <b>līdz darbības vecumam,%</b>                                  | <b>darbības vecumā %</b> | <b>virš darbības vecumam, %</b> |
| <b>Jelgava</b> | <b>14,8</b>   | <b>66,3</b>              | <b>18,9</b>                     |
| Rīga           | 12,9  | 65,4                     | 21,7                            |
| Daugavpils     | 12,6  | 66,8                     | 20,6                            |
| Jēkabpils      | 14,7  | 66,1                     | 19,2                            |
| Jūrmala        | 13,4  | 65,6                     | 21                              |
| Liepāja        | 14,8  | 64,3                     | 20,9                            |
| Rēzekne        | 13,7  | 66,5                     | 19,8                            |
| Valmiera       | 14,5  | 65,5                     | 20                              |
| Ventspils      | 13,9  | 66                       | 20,1                            |
| <b>Latvija</b> | <b>13,9</b>   | <b>65,7</b>              | <b>20,4</b>                     |

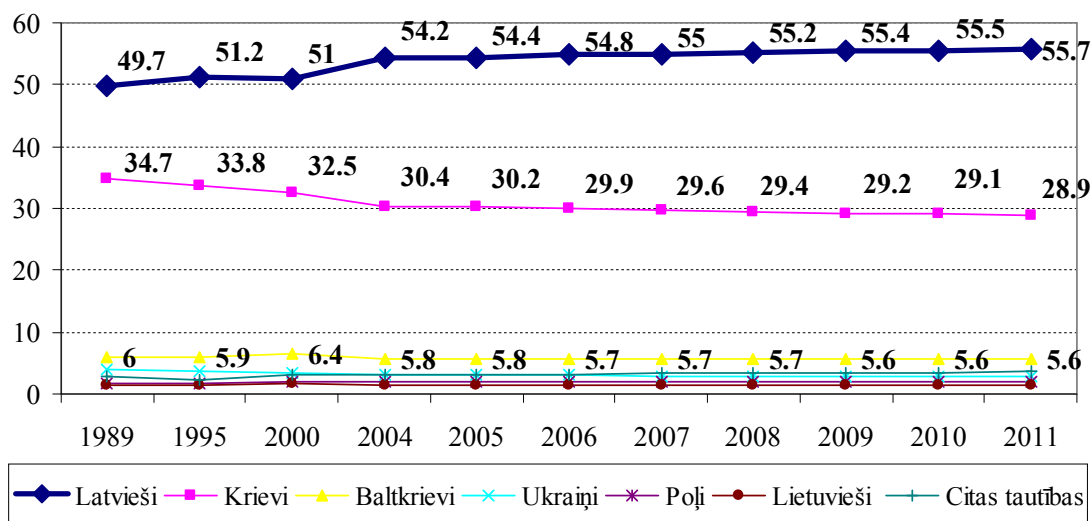
Avots: Latvijas Republikas Centrālā statistikas pārvalde

**Jelgavas pastāvīgo iedzīvotāju nacionālais sastāvs 2011.gada sākumā,%**



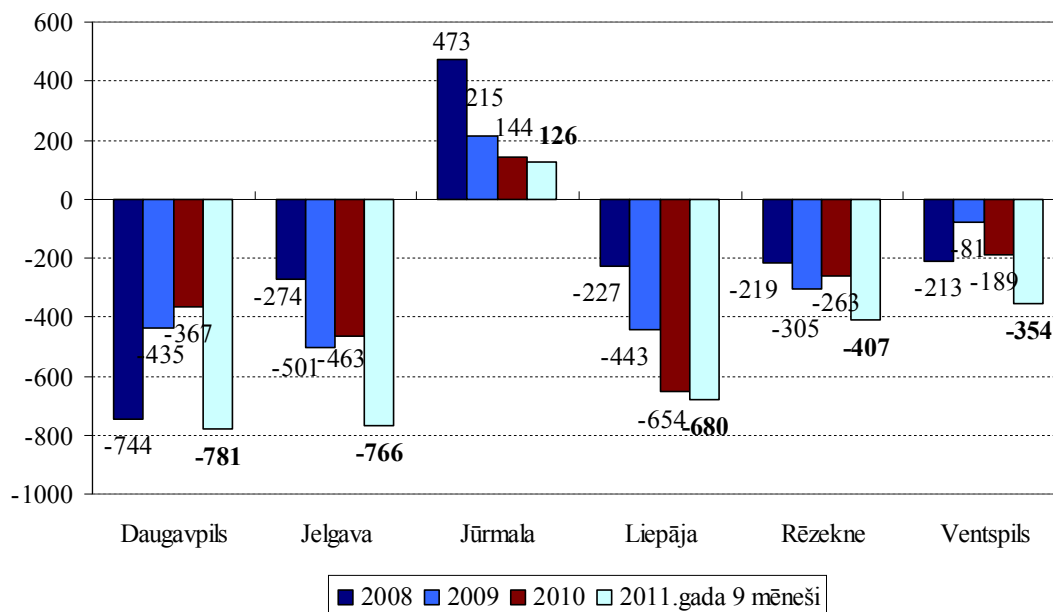
Avots: Latvijas Republikas Centrālā statistikas pārvalde

**Jelgavas pastāvīgo iedzīvotāju nacionālais sastāvs, %**



Avots: Latvijas Republikas Centrālā statistikas pārvalde

**Migrācijas saldo Latvijas lielajās pilsētās 2008., 2009., 2010. un 2011.gadā**



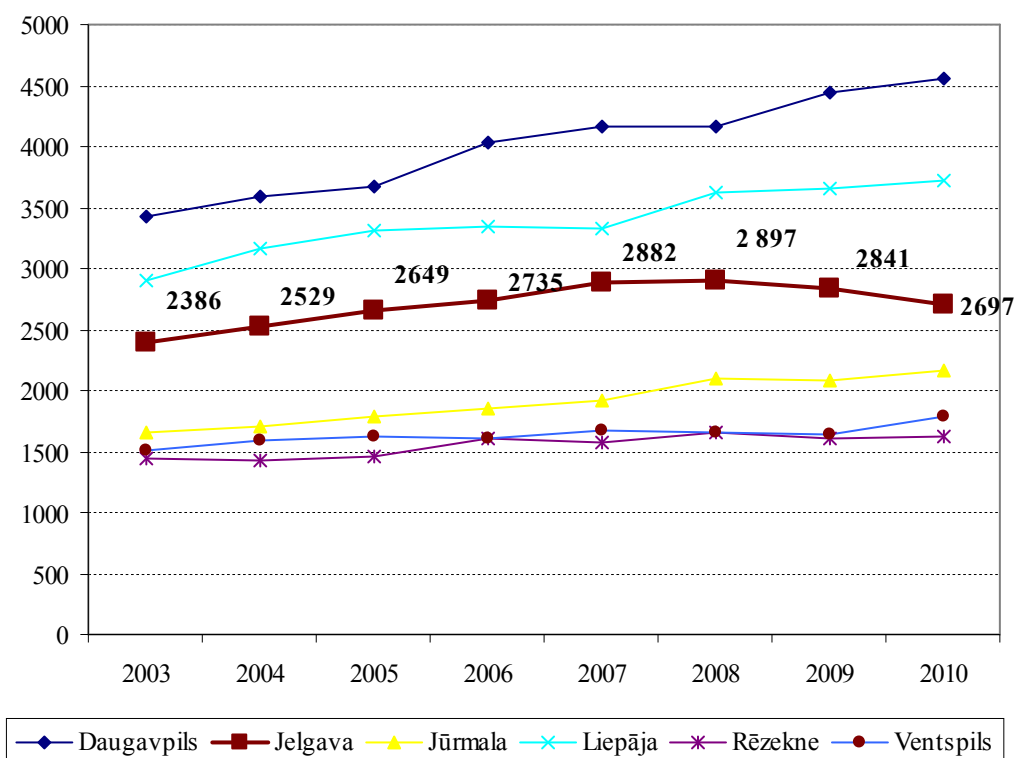
Avots: Latvijas Republikas Centrālā statistikas pārvalde

**Dabiskais pieaugums Latvijā un Latvijas lielajās pilsētās**

|                | Dabiskais pieaugums uz 1000 iedzīvotājiem |             |             | Dabiskais pieaugums 2011.gadā |                                     |
|----------------|---|-------------|-------------|-------------------------------|-------------------------------------|
|                | 2008.gadā                                 | 2009.gadā   | 2010.gadā   | Dabiskais pieaugums           | Dabiskais pieaugums uz 1000 iedzīv. |
| <b>Jelgava</b> | <b>0,9</b>                                | <b>-0,3</b> | <b>-2,4</b> | <b>-167</b>                   | <b>-2,6</b>                         |
| Daugavpils     | -3,4                                      | -4,8        | -6,7        | -627                          | -6,1                                |
| Jūrmala        | -3,3                                      | -4,1        | -4,2        | -199                          | -3,6                                |
| Liepāja        | -0,9                                      | -2,7        | -4,3        | -313                          | -3,8                                |
| Rēzekne        | -3,9                                      | -4,1        | -8,4        | -205                          | -5,9                                |
| Ventspils      | -2,9                                      | -3,4        | -4,1        | -203                          | -4,8                                |
| <b>Latvija</b> | <b>-3,1</b>                               | <b>-3,6</b> | <b>-4,9</b> | <b>-9933</b>                  | <b>-4,5</b>                         |

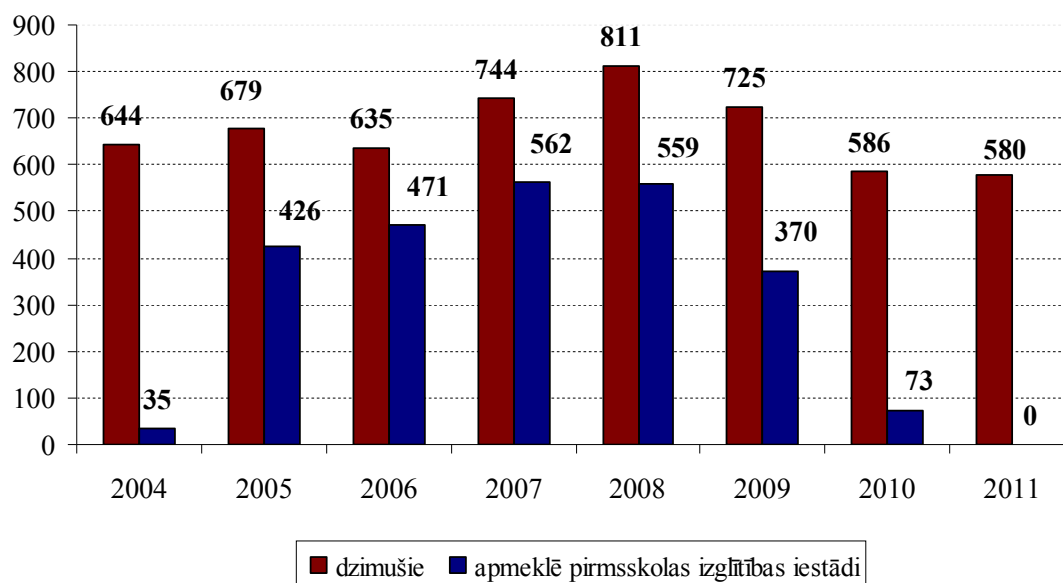
Avots: Latvijas Republikas Centrālā statistikas pārvalde

Bērnu skaits pirmsskolas izglītības iestādēs Latvijas lielajās pilsētās



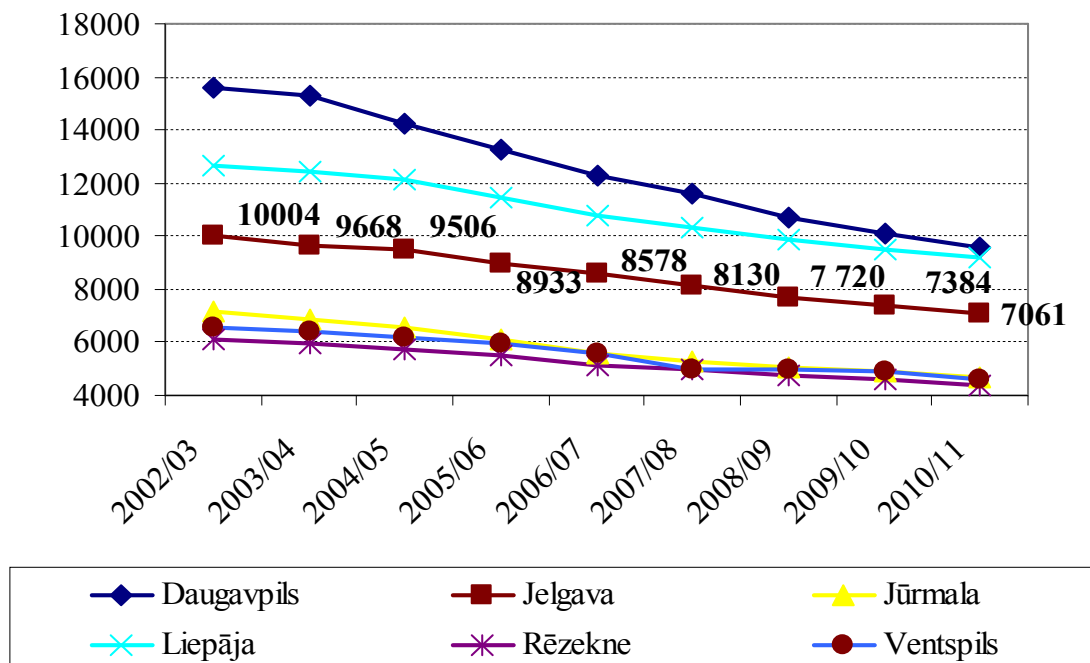
Avots: Latvijas Republikas Centrālā statistikas pārvalde

Jelgavas pilsētas pirmsskolas izglītības iestādes apmeklējo bērnu sadalījums pēc dzimšanas gadiem 2011./2012.m.g.



Avots: Jelgavas pašvaldības informācija

Skolēnu skaits vispārīzglītojošās skolās Latvijas lielajās pilsētās



Avots: Latvijas Republikas Centrālā statistikas pārvalde

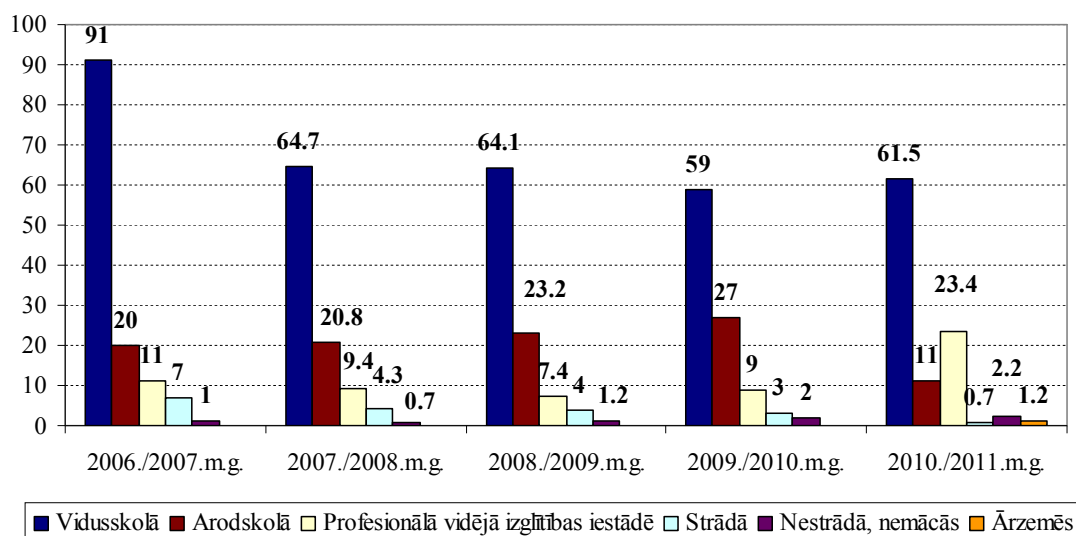
2011.gadā Jelgavas Amatu vidusskolu absolvēja un ieguva kvalifikāciju

| Nr. p.k. | Profesija  | Absolventu skaits |
|----------|--|-------------------|
| 1.       | Pavārs   | 18                |
| 2.       | Konditors  | 12                |
| 3.       | Frizieris  | 22                |
| 4.       | Ciparu programmas vadības darbagaldu iestatītājs | 13                |
| 5.       | Tērpu stila speciālists                          | 11                |
| 6.       | Mazumtirdzniecības komercdarbinieks              | 17                |
| 7.       | Montāžas darbu atslēdznieks                      | 9                 |
| 8.       | Pavāra palīgs                                    | 11                |
|          | <b>Kopā</b>                                      | <b>113</b>        |

Avots: Jelgavas pašvaldības informācija

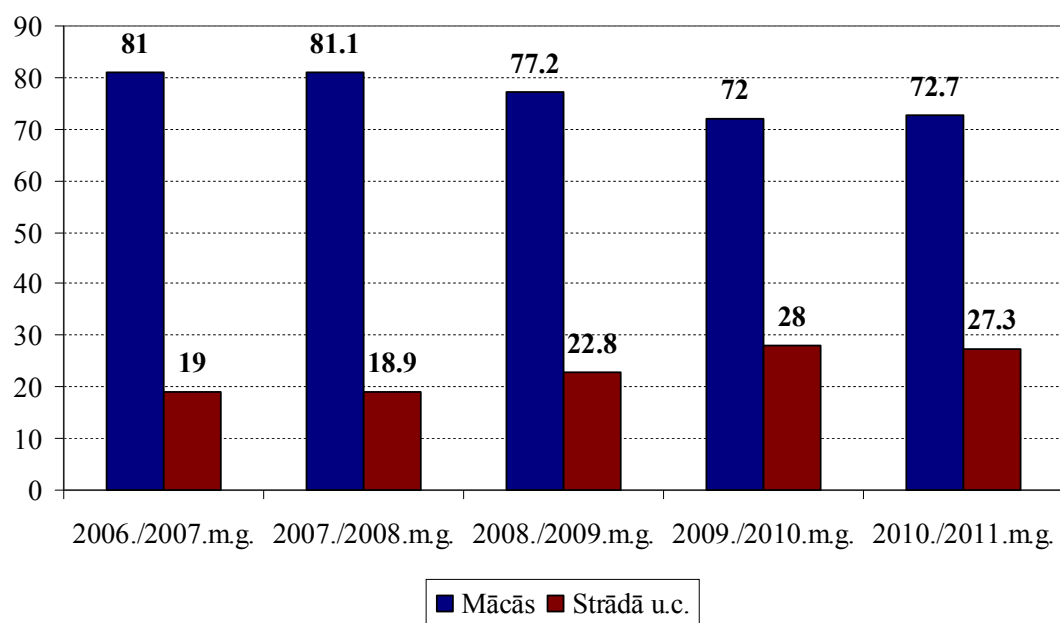


Jelgavas pilsētas 9.klašu beidzēju skaits, kuri turpina mācīties,%



Avots: Jelgavas pašvaldības informācija

Jelgavas pilsētas 12.klašu beidzēju skaits, kuri turpina mācīties,%



Avots: Jelgavas pašvaldības informācija

## Izglītība

### Jelgavas pilsētas izglītības iestāžu 2011.gada 9.klašu beidzēji turpina mācīties 2011./2012.m.g.

| Beidza 9.klasi | Mācās                                       |         |      |
|----------------|---|---------|------|
|                | Izglītības iestāde                          | Skaitis | %    |
| 589            | Vispārējās vidējās izglītības iestādēs      | 362     | 61.5 |
|                | Profesionālajās izglītības iestādēs kopā    | 203     | 34.4 |
|                | Jelgavas Amatu vidusskolā                   | 96      | 16.3 |
|                | Jelgavas Amatniecības vidusskolā            | 33      | 5.6  |
|                | Profesionālajās vidējās izglītības iestādēs | 138     | 23.4 |
|                |   |         |      |

Avots: Jelgavas pašvaldības informācija

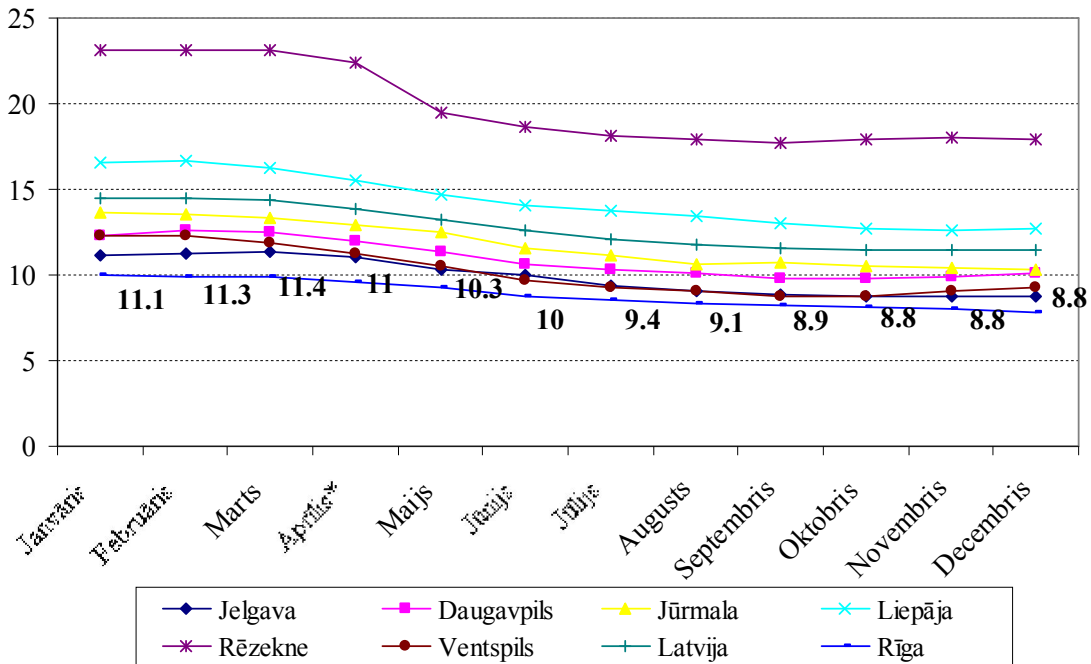
### Jelgavas pilsētas izglītības iestāžu 2011.gada 12.klašu beidzēji turpina mācīties 2011./2012.m.g.

| Beidza 12.klasi | Mācās  |         |      |
|-----------------|--|---------|------|
|                 | Augstākās izglītības iestādēs                        | Skaitis | %    |
| 557             | Augstskolās kopā                                     | 372     | 66.8 |
|                 | LLU  | 110     | 19.7 |
|                 | 1.līmeņa augstākās profesionālās izglītības iestādēs | 33      | 5.9  |
|                 |  |         |      |

Avots: Jelgavas pašvaldības informācija

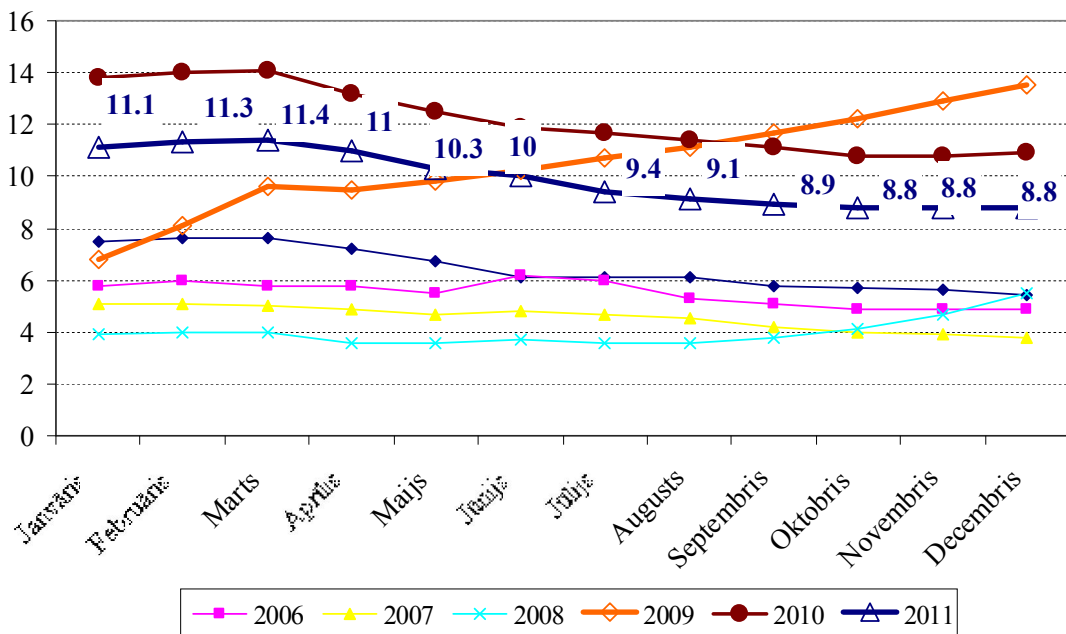
## Nodarbinātība

Reģistrētais bezdarba līmenis Latvijā un Latvijas lielajās pilsētās 2011.gadā, %



Avots: Nodarbinātības valsts aģentūra

Reģistrētais bezdarba līmenis Jelgavā, %



Avots: Latvijas Republikas Centrālā statistikas pārvalde un Nodarbinātības valsts aģentūra

## Nodarbinātība

Jelgavnieku skaits, kas strādā Rīgā reģistrētajos uzņēmumos (dinamikā no 2002. līdz 2011.gadam)

| Gads | Darbaņēmēju skaits, kuru dzīvesvieta ir Jelgavā un darba vieta - Rīgā |
|------|---|
| 2011 | 12682   |
| 2010 | 12374   |
| 2009 | 13521   |
| 2008 | 19365   |
| 2007 | 14799   |
| 2006 | 13942   |
| 2005 | 14217   |
| 2004 | 13544   |
| 2003 | 12949   |
| 2002 | 12024   |

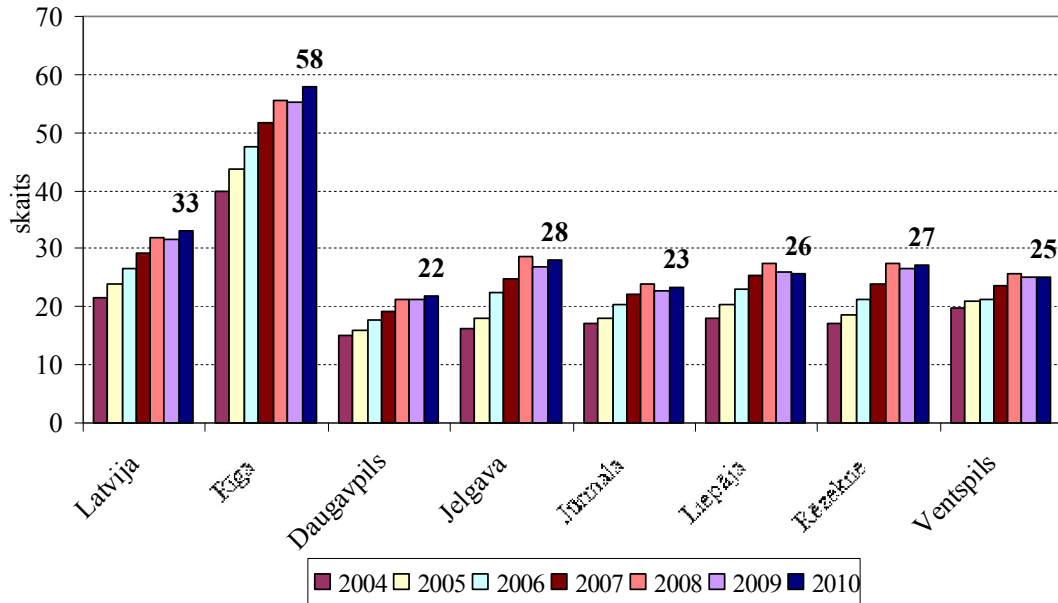
Avots: Valsts ieņēmumu dienests

### Darbaņēmēju skaits no apkārtējiem rajoniem Jelgavā reģistrētajos uzņēmumos 2011.gadā

| Darbaņēmēja deklarētā dzīves vieta | Darbaņēmēju skaits |
|------------------------------------|--------------------|
| Republikas darbaņēmēji kopā        | <b>21289</b>       |
| tajā skaitā                        |                    |
| Rīga                               | 1558               |
| Olaines novads                     | 158                |
| Jelgava                            | 11742              |
| Jelgavas novads                    | 3423               |
| Ozolnieku novads                   | 1102               |
| Dobeles novads                     | 528                |
| tajā skaitā Dobeles                | 258                |
| Tērvetes novads                    | 116                |
| Auces novads                       | 105                |
| Bauskas novads                     | 276                |
| tajā skaitā Bauska                 | 103                |
| Jūrmala                            | 140                |
| Tukuma novads                      | 188                |

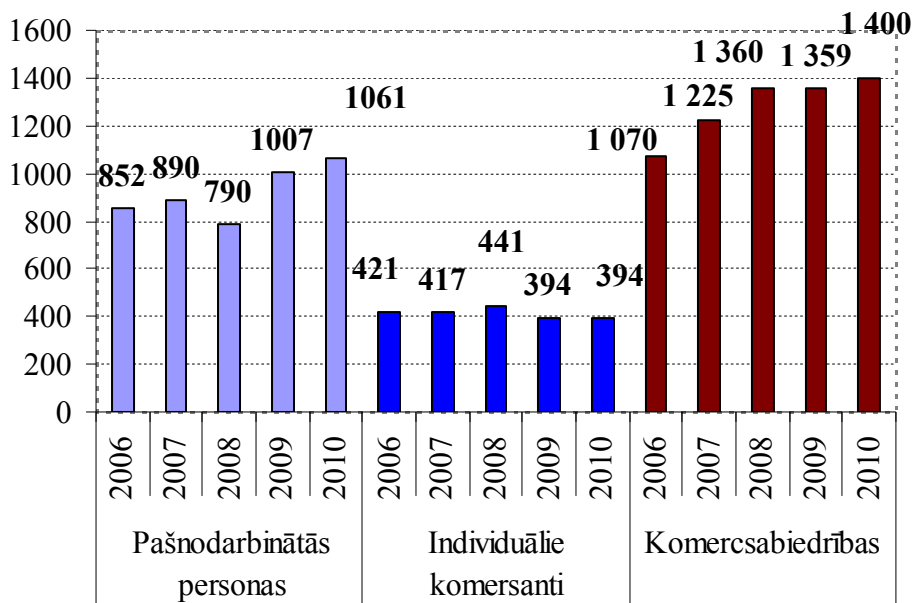
Avots: Valsts ieņēmumu dienests

**Aktīvie individuālie komersanti un komercsabiedrības Latvijā un Latvijas lielajās pilsētās uz 1000 iedzīvotājiem**



Avots: Latvijas Republikas Centrālā statistikas pārvalde

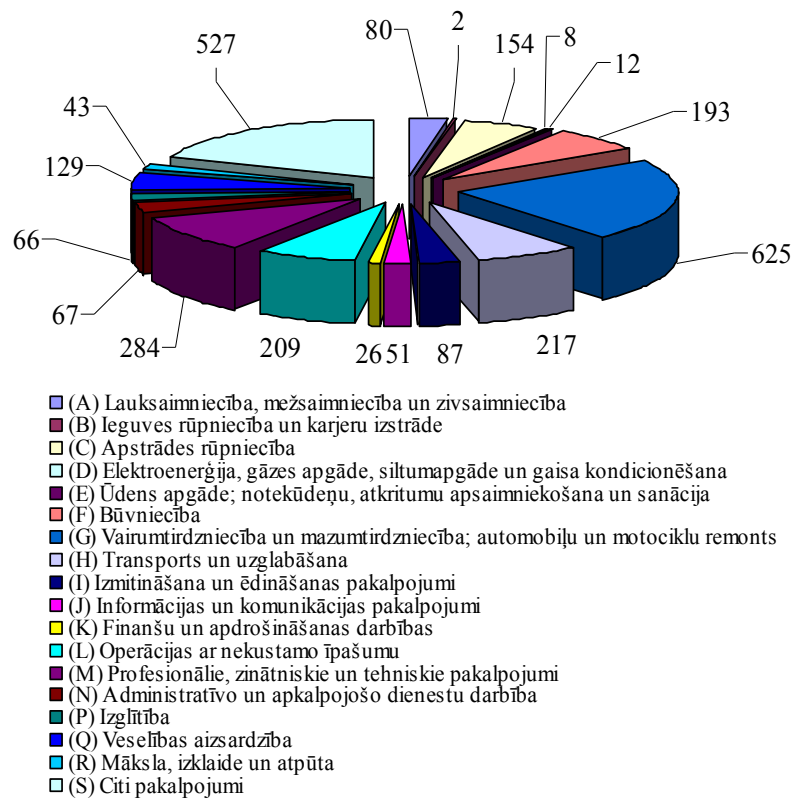
**Uzņēmumu skaits Jelgavā dalījumā pa uzņēmējdarbības formām**



Avots: Latvijas Republikas Centrālā statistikas pārvalde

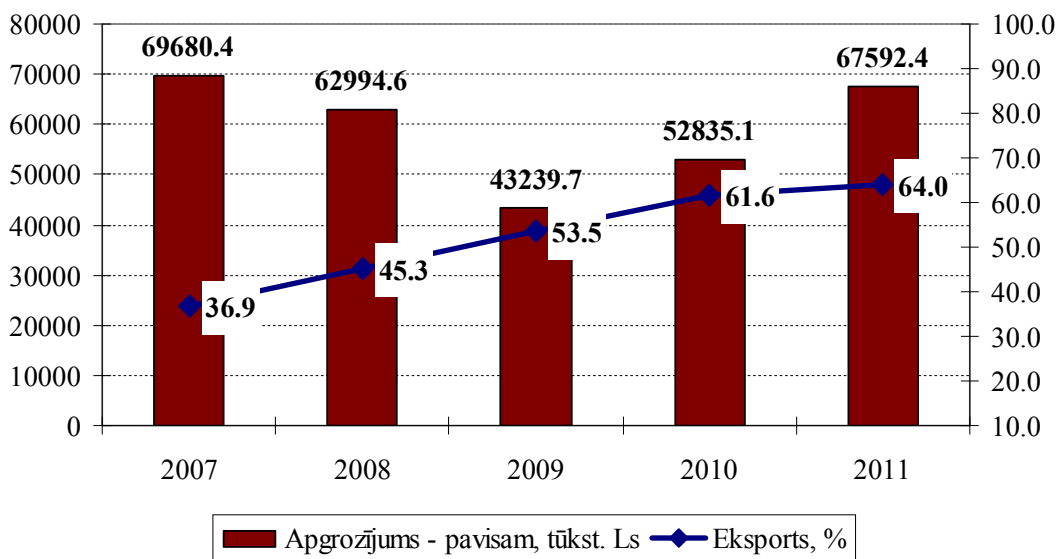


**Uzņēmumu skaits Jelgavā dalījumā pa galvenajiem darbības veidiem, 2010.gads**



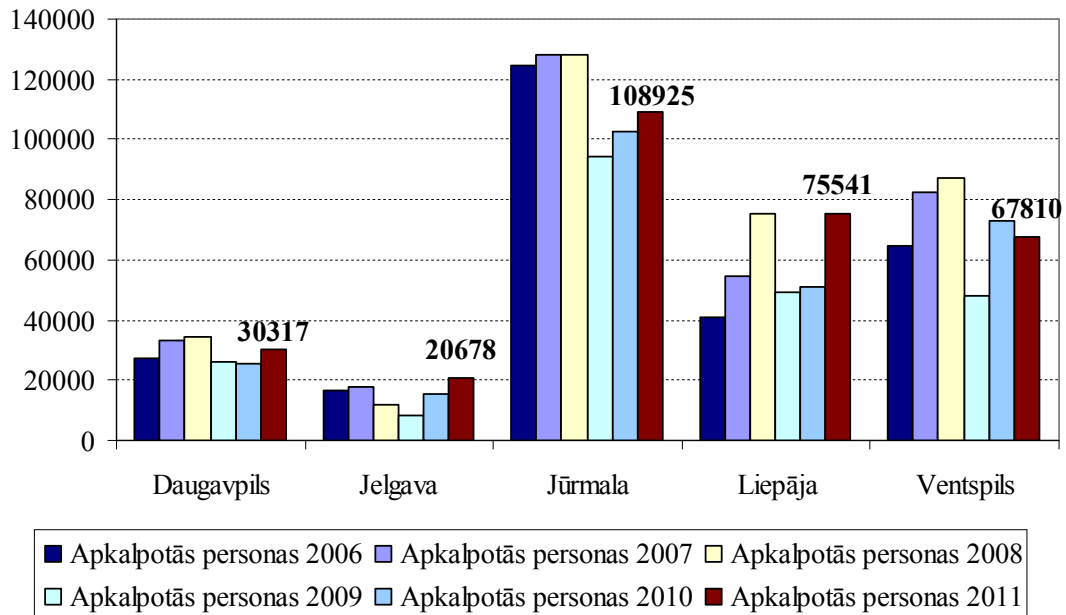
Avots: Latvijas Republikas Centrālā statistikas pārvalde

**Apstrādes rūpniecības apgrozījums un eksports Jelgavā**



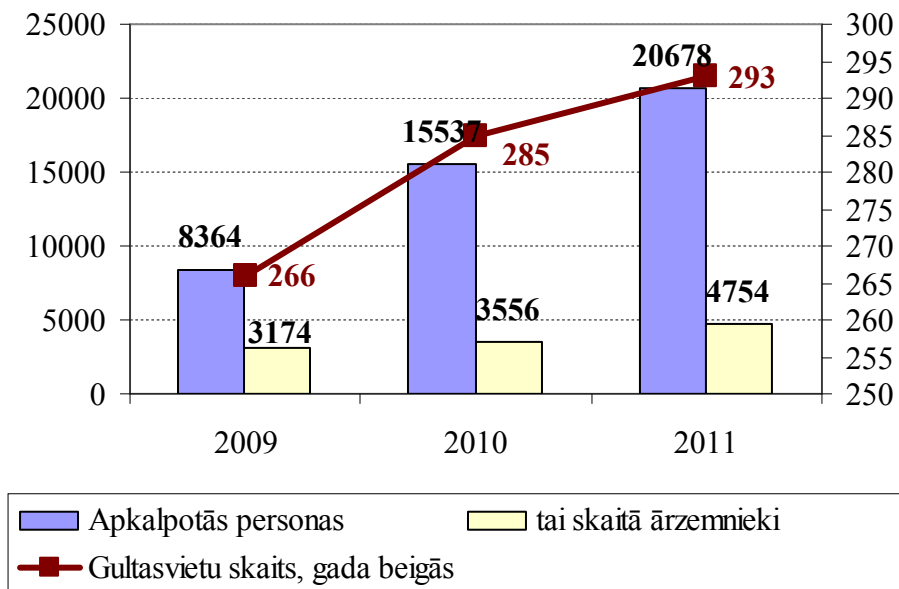
Avots: Latvijas Republikas Centrālā statistikas pārvalde

**Apkalpoto personu skaits viesnīcās un citās tūrisma mītnēs Latvijas lielajās pilsētās**



Avots: Latvijas Republikas Centrālā statistikas pārvalde

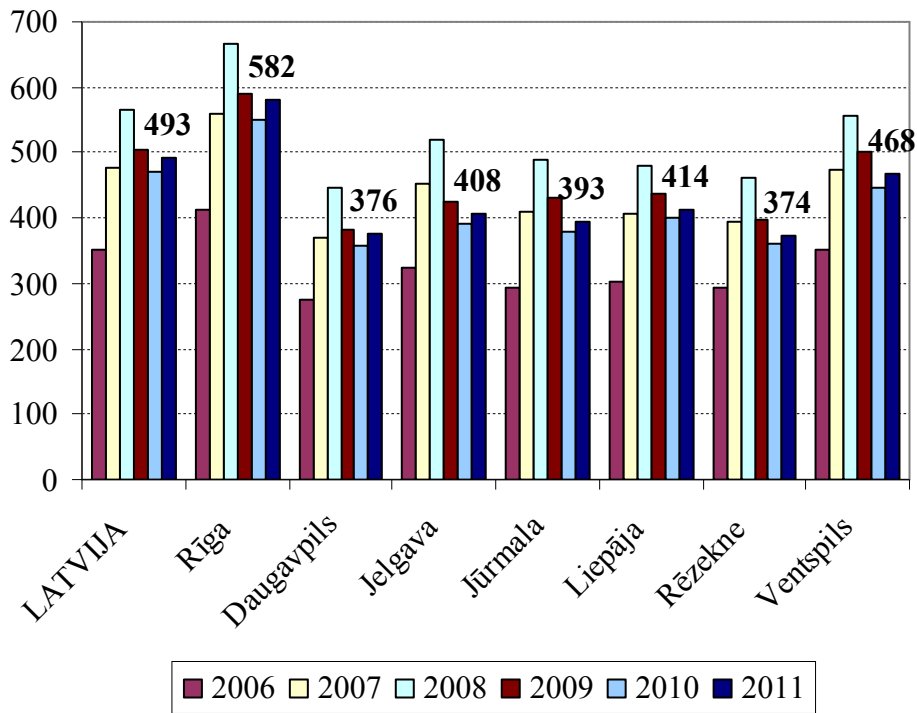
**Apkalpoto personu un gultasvietu skaits viesnīcās un citās tūrisma mītnēs Jelgavā**



Avots: Latvijas Republikas Centrālā statistikas pārvalde

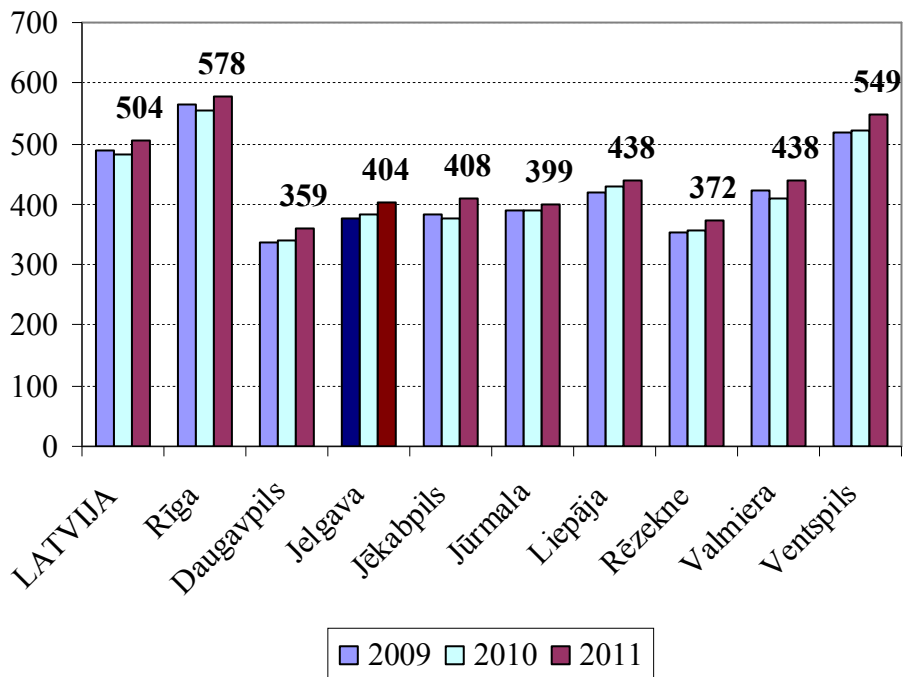
## Tautsaimniecība

### Strādājošo mēneša vidējā bruto darba samaksa sabiedriskā sektorā Latvijā un Latvijas lielajās pilsētās, Ls



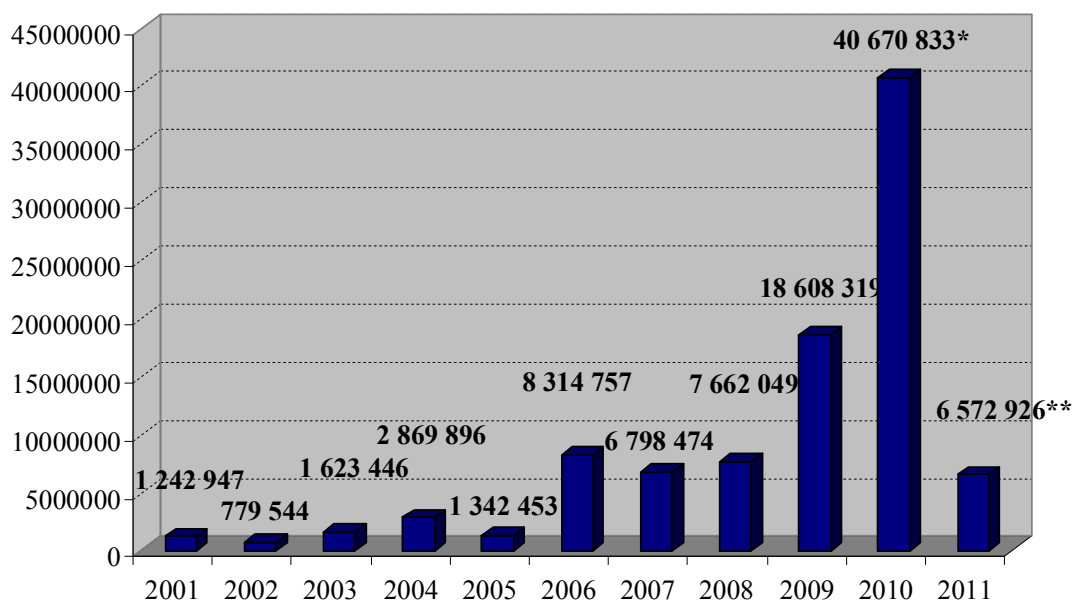
Avots: Latvijas Republikas Centrālā statistikas pārvalde

### Strādājošo mēneša vidējā bruto darba samaksa bez privātā sektora komersantiem ar nodarbināto skaitu <50 Latvijā un Latvijas lielajās pilsētās, Ls



Avots: Latvijas Republikas Centrālā statistikas pārvalde

**Pašvaldības un tās iestāžu piesaistītās investīcijas 2001.-2011.gados, LVL**



\* t.sk. 17 657 174 Ls – SIA „Jelgavas Ūdens” Kohēzijas fonda projekta finansējums

\*\* t.sk. 1 207 443 Ls – SIA „Jelgavas komunālie pakalpojumi” projekta finansējums

Avots: Jelgavas pašvaldības informācija

**Jelgavas pilsētas pašvaldības un tās institūciju 2011.gadā projektu veidā piesaistītais finansējums sadalījumā pa pašvaldības funkcijām, Ls**

|  |                  |
|--|------------------|
| Teritorijas labiekārtošana                           | 1 512 365        |
| Komunālo pakalpojumu organizēšana                    | 1 207 443        |
| Nekustamā īpašuma pārvaldības programma              | 1 356 813        |
| Izglītība  | 154 236          |
| Kultūra  | 78 444           |
| Uzņēmējdarbības veicināšana                          | 98 671           |
| Pašvaldības administratīvās kapacitātes stiprināšana | 18 376           |
| Sociālā sfēra  | 2 146 578        |
| <b>Kopā</b>  | <b>6 572 926</b> |

Avots: Jelgavas pilsētas pašvaldības informācija

## Projekti

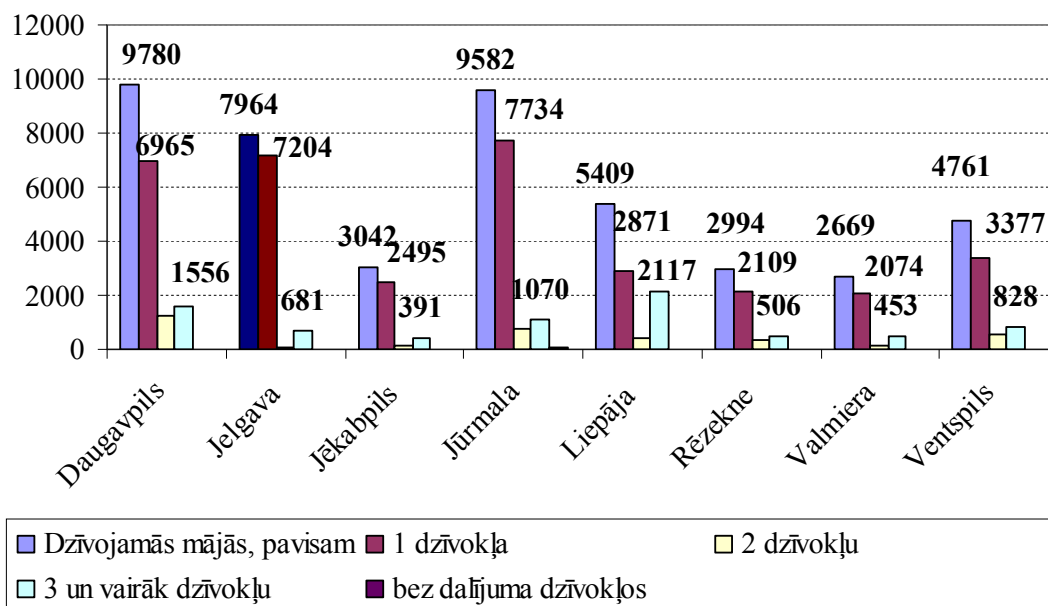
### Lielākie projekti, par kuru finansēšanu noslēgts līgums 2011.gadā

| Projekta nosaukums  | Kopējais projekta finansējums, Ls | Finansējuma avoti                                  |
|---|-----------------------------------|--|
| Stacionārās veselības aprūpes infrastruktūras uzlabošana SIA „Jelgavas pilsētas slimnīca”, renovējot slimnīcas nodaļas        | 1 860 000                         | ERAF - 84.21%, Valsts - 5.79%, Uzņēmums 10%        |
| Pasta salas labiekārtošana un upju kā tūrisma un aktīvās atpūtas produkta veidošana Jelgavā                                   | 1 162 365                         | ERAF - 85%<br>Valsts - 2.25%<br>Pašvaldība - 12.75 |
| Nešķirotu sadzīves atkritumu šķirošanas stacijas izveide Jelgavas novadā  | 1 207 443                         | KF – 50%<br>Uzņēmums – 50%                         |
| Daudzdzīvokļu dzīvojamās mājas Katoļu ielā 17, Jelgavā energoefektivitātes paaugstināšanas pasākumi                           | 467 816                           | ERAF - 50% dzīv.<br>īpašnieki - 50%                |
| Daudzdzīvokļu dzīvojamās mājas Brīvības bulvārī 28, Jelgavā energoefektivitātes paaugstināšanas pasākumi                      | 394 794                           | ERAF - 50% dzīv.<br>īpašnieki - 50%                |
| Hidrotehnisko būvju rekonstrukcija plūdu draudu risku novēršanai Kalnciema ceļa-Loka maģistrāles rajonā Jelgavā               | 350 000                           | ERAF - 100%  |
| Atbalsta pasākumu komplekss izglītojamo mācību, darba un sadzīves prasmju apguves veicināšanai                                | 120 291                           | ESF – 100%   |
| Primārās veselības aprūpes infrastruktūras uzlabošana   | 120 000                           | ERAF – 85%<br>Uzņēmums – 15%                       |
| Zinātnes un ražošanas sadarbības veicināšana  | 98 671                            | ERAF - 85%<br>Pašvaldība – 15%                     |
| Sociālās rehabilitācijas programma Jelgavas pilsētā dzīvojošām romu tautības ģimenēm ar pirmsskolas vai skolas vecuma bērniem | 78 730                            | ESF – 100%   |
| Radošo industriju attīstība Latvijas-Lietuvas pierobežas reģionā  | 70 325                            | ERAF - 85%<br>Pašvaldība – 15%                     |

Avots: Jelgavas pašvaldības informācija

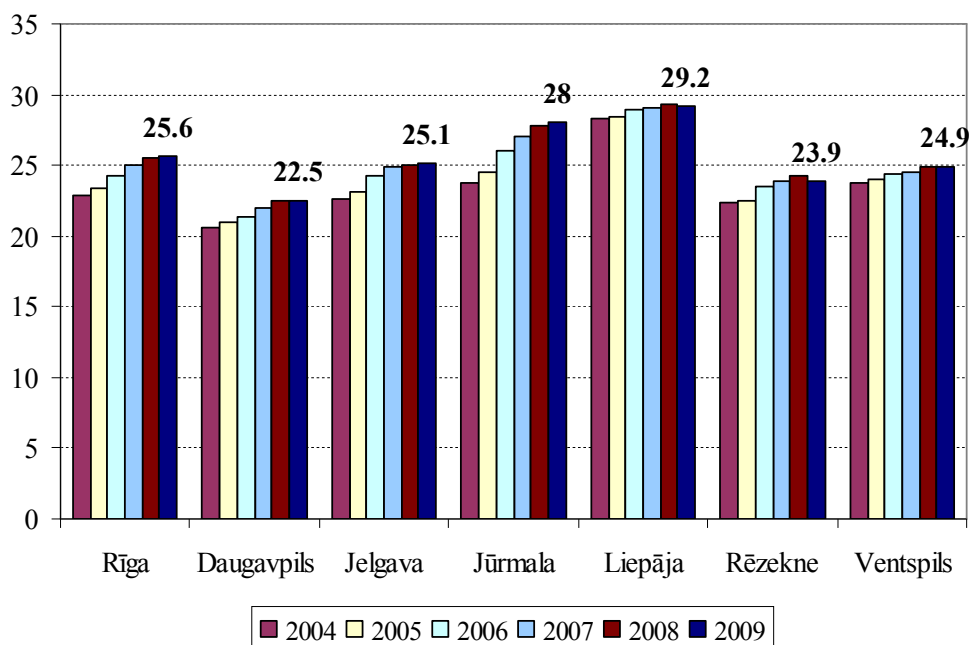


**Dzīvojamās mājas Latvijas lielajās pilsētās, skaits 2009.gadā**



Avots: Latvijas Republikas Centrālā statistikas pārvalde

**Dzīvojamais fonds Latvijas lielajās pilsētās vidēji uz vienu iedzīvotāju, m<sup>2</sup>**



Avots: Latvijas Republikas Centrālā statistikas pārvalde

**Ekspluatācijā pieņemtās ēkas un izsniegtās būvatļaujas Jelgavā 2011.gadā**

| Nr. p.k   | Būves                           | Izsniegtās būvatļaujas (skaits) |                  |                            | Pieņemti ekspluatācijā (skaits) |                  |                            |
|-----------|---------------------------------|---------------------------------|------------------|----------------------------|---------------------------------|------------------|----------------------------|
|           |                                 | Kopā                            | Jauna būvniecība | Rekonstrukcija, renovācija | Kopā                            | Jauna būvniecība | Rekonstrukcija, renovācija |
|           | <b>Būves kopā (I+II)</b>        | <b>147</b>                      | <b>71</b>        | <b>76</b>                  | <b>104</b>                      | <b>64</b>        | <b>40</b>                  |
| <b>I</b>  | <b>Ēkas</b>                     |                                 |                  |                            |                                 |                  |                            |
| 1.        | Dzīvojamās mājas                |                                 |                  |                            |                                 |                  |                            |
| 1.1.      | Individuālās mājas              | <b>57</b>                       | <b>25</b>        | <b>32</b>                  | <b>51</b>                       | <b>35</b>        | <b>16</b>                  |
| 1.2.      | Daudzdzīvokļu mājas             | <b>1</b>                        | -                | <b>1</b>                   | -                               | -                | -                          |
| 2.        | Nedzīvojamās ēkas               |                                 |                  |                            |                                 |                  |                            |
| 2.1.      | Rūpnīcas                        | <b>10</b>                       | <b>7</b>         | <b>3</b>                   | <b>2</b>                        | -                | <b>2</b>                   |
| 2.2.      | Veikali (tirdzniecības objekti) | <b>5</b>                        | -                | <b>5</b>                   | <b>2</b>                        | <b>1</b>         | <b>1</b>                   |
| 2.3.      | Pakalpojumu objekti             | <b>16</b>                       | -                | <b>16</b>                  | <b>8</b>                        | <b>3</b>         | <b>5</b>                   |
|           | Citi                            | <b>32</b>                       | <b>23</b>        | <b>9</b>                   | <b>19</b>                       | <b>11</b>        | <b>8</b>                   |
|           |                                 |                                 |                  |                            |                                 |                  |                            |
| <b>II</b> | <b>Inženierbūves</b>            |                                 |                  |                            |                                 |                  |                            |
| 1.        | ielas                           | <b>5</b>                        | <b>2</b>         | <b>3</b>                   | <b>2</b>                        | -                | <b>2</b>                   |
|           | u.t.t.                          | <b>21</b>                       | <b>14</b>        | <b>7</b>                   | <b>20</b>                       | <b>14</b>        | <b>6</b>                   |

Avots: Jelgavas pašvaldības informācija

**Ievērojamākie objekti, kas pieņemti ekspluatācijā 2011.gadā**

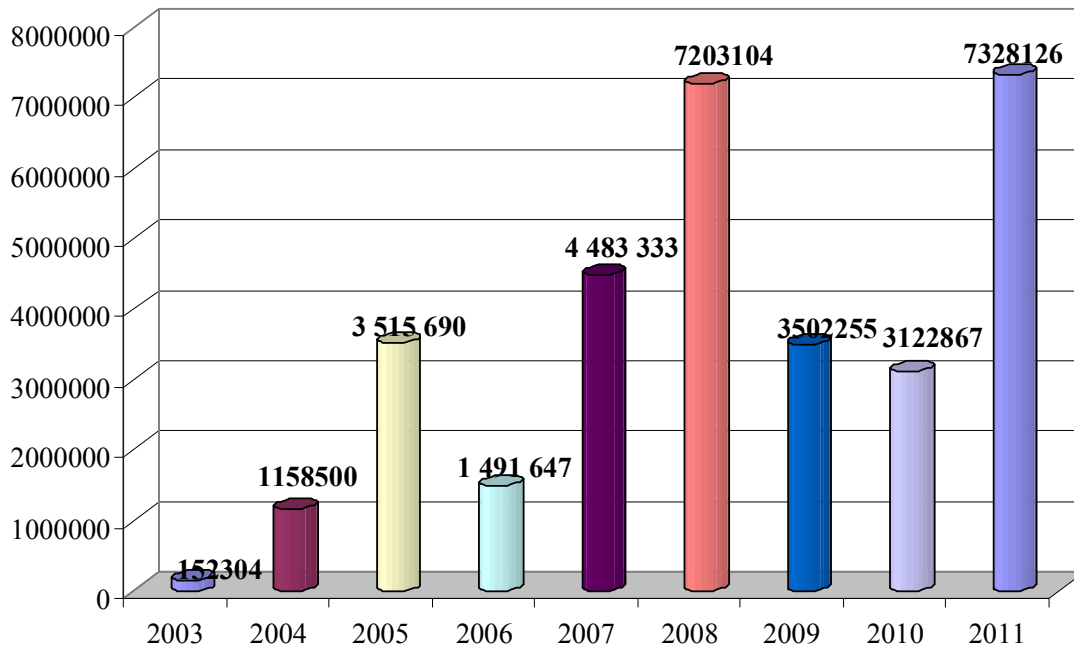
|  |  |
|--|--|
| Filozofu iela 3                          | Jelgavas dome, Ādolfa Alunāna memoriālā muzeja ēkas fasādes restaurācija, teritorijas labiekārtošana.  |
| Lielupe                                  | Jelgavas Dome, Lielupes gultnes tīrīšana un Lielupes labā krasta aizsargdambis posmā no dzelzceļa tilta līdz Rīgas ielai Jelgavas pilsētā  |
| Brīvības bulvāris 6                      | Infrastruktūras uzlabošana un stacionārās veselības aprūpes attīstība Jelgavas pilsētas slimnīcā. Slimnīcas patoloģijas nodaļas, histoloģijas laboratorijas un ambulatorās pieņemšanas nodaļas rekonstrukcija, neiroloģijas nodaļas rekonstrukcija.                                  |
| Pulkveža Brieža ielā 23A                 | Jelgavas pilsētas pašvaldības iestāde "Jelgavas izglītības pārvalde", Jelgavas pilsētas pašvaldības izglītības iestādes ēkas Pulkveža Brieža ielā 23A rekonstrukcija.  |
| Savienības iela 8                        | A/S „Jelgavas gaļas kombināts” ražošanas korpusa rekonstrukcija - jauna gaļas pārstrādes ceha pelmeņu ražošanai izveide  |
| Pulkveža Brieža ielā 23A                 | Jelgavas pilsētas dome, Jelgavas pilsētas pašvaldības izglītības iestādes ēkas Pulkveža Brieža ielā 23A Telpu rekonstrukcija bērnu ar speciālām vajadzībām veselības uzlabošanas pasākumu nodrošināšanai.  |
| Jāņa Čakstes bulvāris 5                  | LLU Tehniskās fakultātes mācību korpusa mansarda stāva izbūve (ERAF līdzfinansēta projekta "LLU mācību infrastruktūras modernizācija" ietvaros).   |
| Kronvalda iela 24                        | BMX trase  |
| Dobeles šoseja                           | Jelgavas pilsētas dome, Dobeles šosejas rekonstrukcija Jelgavas pilsētā posmā no Pūra ceļa līdz 5.līnijai, Jelgavā, (1.kārta. ), Dobeles šosejas rekonstrukcija Jelgavas pilsētā posmā no 5.līnijas līdz Svētes tiltam, Jelgavā, (2.kārta. ).  |
| Ganību iela 87A                          | SIA „Zelta Vārpa Agro”, Graudu noliktava-angārs  |
| Akadēmijas iels 25,<br>Elektrības iela 8 | Jelgavas pilsētas Dome, Jelgavas amatu vidusskolas maizes un miltu konditorejas izstrādājumu ražošanas darbnīcas un degustācijas zāles - mācību klases Akadēmijas ielā 25, Jelgavā un Jelgavas Amatu vidusskolas metālapstrādes darbnīcu, Elektrības iela 8, Jelgavā rekonstrukcija. |
| Pulkveža Oskara Kalpaka<br>iela 9        | Jelgavas pilsētas Dome, Sociālās dzīvojamās mājas siltumnoturības uzlabošana.  |
| Lielā iela 6                             | SIA "KULK" viesnīcas "Jelgava" kafējnīcas renovācija un interjers. Bāra renovācija un interjers.   |
| Rūpniecības iela 20D                     | SIA "Akselss" Degvielas uzpildes stacija ar veikalu un automazgātavu.  |

## Būvniecība

### Ievērojamākie objekti, kuriem izsniegtas būvatļaujas 2011.gadā

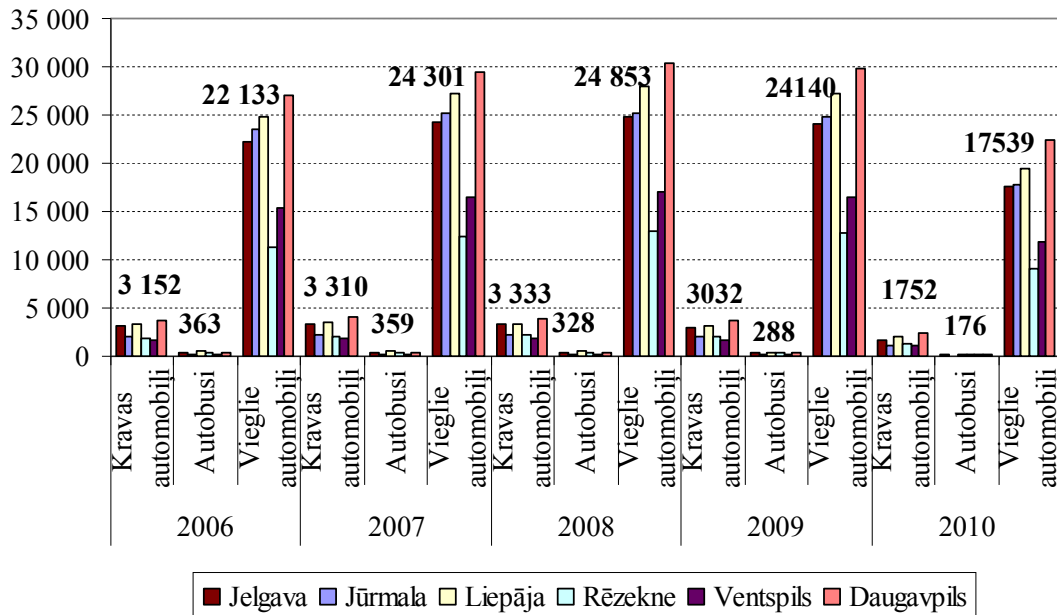
| Adrese                                  | Objekta pasūtītājs, nosaukums   |
|---|---|
| Rūpniecības iela 73                     | SIA "Fortum Jelgava" reģ. 50003549231, Biokurināmā koģenerācijas elektrostacija (Nulles cikls).   |
| Ganību iela 78A                         | SIA "Zelta Vārpa Agro" reģ. 43603018226, maizes ceptuve ar administratīvo ēku.  |
| Rūpniecības iela 20D                    | SIA "Akselss" reģ. 40003177812, degvielas uzpildes stacija ar veikalu un automazgātavu.   |
| Langervaldes iela 7                     | SIA „Latvijas Piens” reģ. 4013343655<br>Piena pārstrādes uzņēmuma ražošanas ēkas.   |
| Filozofu iela 69                        | VSIA slimnīca "Ģintermuiža" reģ. 40003407396,<br>Motivācijas programmas ēkas rekonstrukcija.  |
| Lapskalna iela 18A                      | SIA "M3J" reģ. 43603037015, Biokurināmā koģenerācijas elektrostacija  |
| Lāču iela 20                            | SIA "Rosība ZSM" reģ. 43603023123, Biokurināmā koģenerācijas stacija.   |
| Jaunais ceļš 7<br>Jaunais ceļš 9        | SIA "SOLAR ENERGY" reģ.Nr. 40103251740,<br>Multikristalisko silīcija plāksņu, saules moduļu ražotne.<br>Ražošanas un biroju ēkas "0" cikls.   |
| Elektrības iela 8<br>Akadēmijas iela 25 | Jelgavas pilsētas Dome reģ. 90000042516, Jelgavas amatu vidusskolas maizes un miltu konditorejas izstrādājumu ražošanas darbnīcas un degustācijas zāles - mācību klases. Jelgavas Amatu vidusskolas metālapstrādes darbnīcu rekonstrukcija. |
| Lielā iela 6                            | SIA "KULK" reģ. 41703007150, Viesnīcas "Jelgava" kafejnīcas renovācija un interjers.  |
| Institūta iela 4                        | Jelgavas pilsētas dome reģ. 90000042516, Jelgavas 1.sanatorijas internātpamatskolas infrastruktūras uzlabošana.   |
| Pulkveža Brieža ielā 23A                | Jelgavas pilsētas dome, reģ. 90000042516, Jelgavas pilsētas pašvaldības izglītības iestādes ēkas Pulkveža Brieža ielā 23A Telpu rekonstrukcija bērnu ar speciālām vajadzībām veselības uzlabošanas pasākumu nodrošināšanai.                 |
| Jāņa Čakstes bulv. 5                    | LLU reģ. 90000041898 Tehniskās fakultātes mācību korpusa mansarda stāva izbūve (ERAF līdzfinansēta projekta "LLU mācību infrastruktūras modernizācija" ietvaros).   |
| Viskaļu iela 95                         | SIA "LOCITECH ESTATE" reģ. 40103169296, Angārs.   |

**Jelgavas ielu rekonstrukcijai atvēlētie līdzekļi 2003.-2011.gadā, LVL**



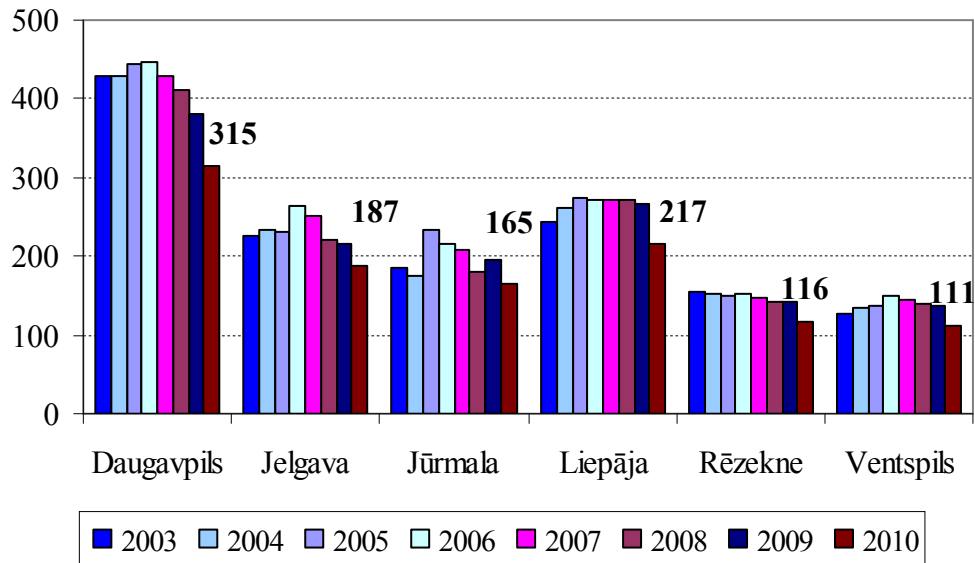
Avots: Jelgavas pašvaldības informācija

**Reģistrēto automobiļu skaits Latvijas lielajās pilsētās**



Avots: Latvijas Republikas Centrālā statistikas pārvalde

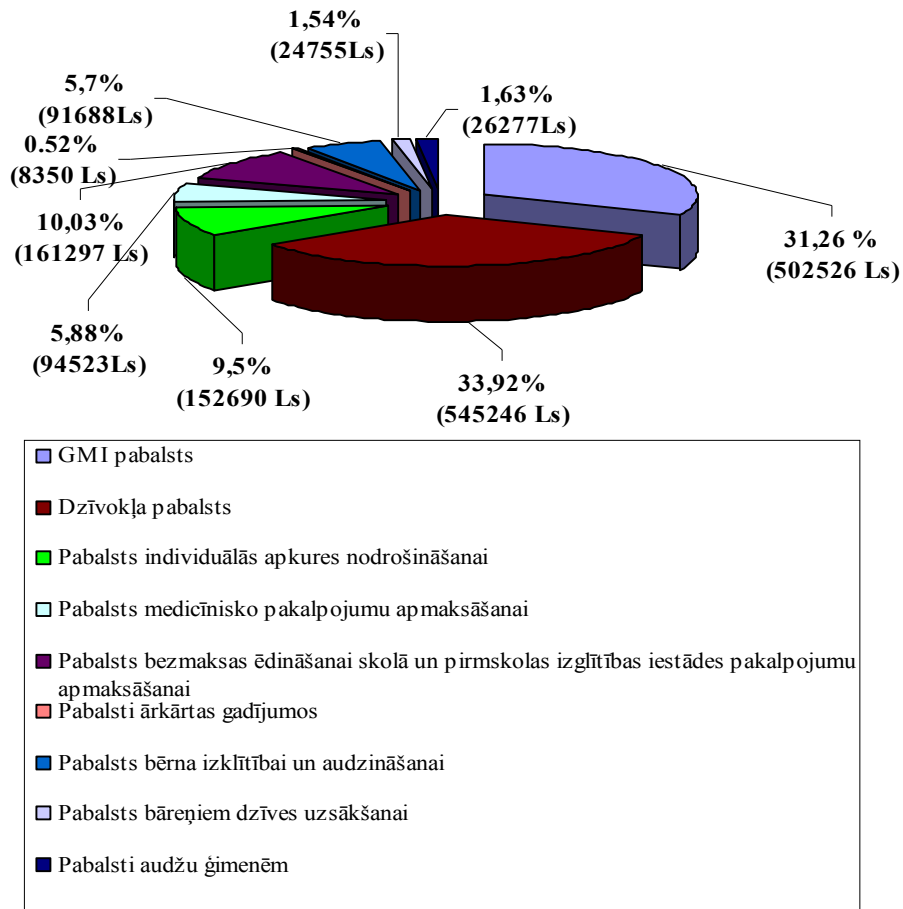
Ārstu skaits Latvijas lielajās pilsētās



Ārstu skaits 2010.gadā norādīts bez rezidenti, stažieriem un zobārstiem  
Avots: Latvijas Republikas Centrālā statistikas pārvalde

Jelgavas pilsētā strādā 43 ģimenes ārsti, vidēji uz vienu ģimenes ārstu reģistrēti 1653 pacienti. Slimnīcā ir 286 gultas, strādā 54 ārsti un 3 provizori, kā arī 149 medicīnas māsas, vecmātes, laboranti. Par pacientiem rūpējas 114 māsu palīgi un sanitāri, saimnieciskos darbos nodarbināti 62 darbinieki. Slimnīcā gadā stacionārā ārstnieciskā palīdzība tiek sniegta vairāk kā 13669 pacientiem ar vidējo ārstēšanas laiku 5.69 dienas.

**Pašvaldības sociālo pabalstu sadalījums 2011.gadā**



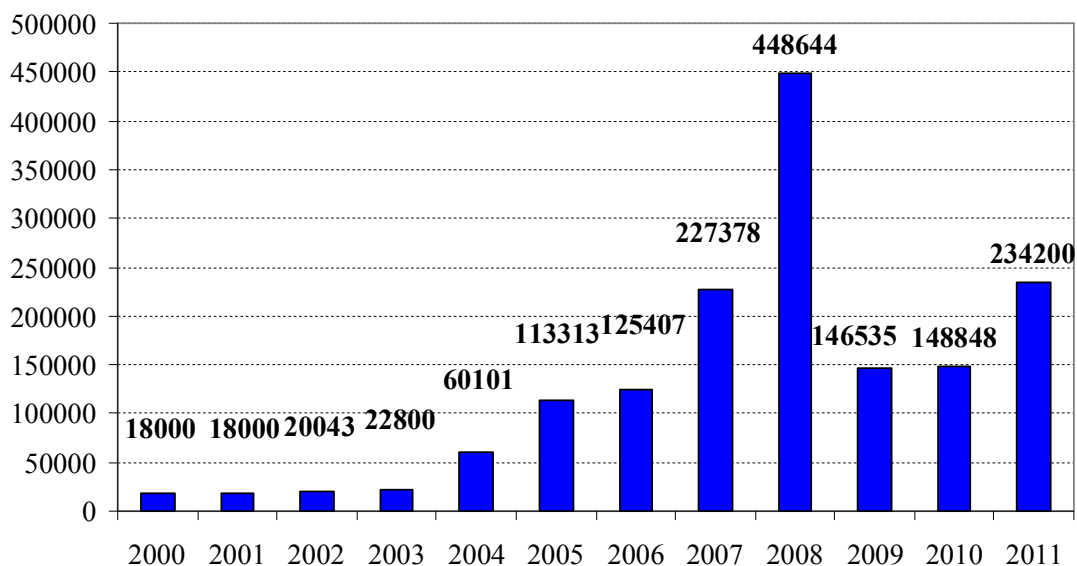
Avots: Jelgavas pašvaldības informācija

**Pēc ienākumiem un materiālā stāvokļa izvērtēto ģimeņu, pašvaldības sociālo pabalstu saņēmēju raksturojums**

| Ģimenes tips  | Ģimeņu skaits | Personu skaits | Sociālais pabalsts (Ls) |
|---|---------------|----------------|-------------------------|
| Ģimenes, kurās ir bērni un viena vai vairākas pilngadīgas darbspējīgas personas     | 1288          | 4482           | 769696                  |
| Ģimenes, kurās ir bērni un nav nevienas pilngadīgas darbspējīgas personas           | 53            | 141            | 23320                   |
| Ģimenes, kurās nav bērnu un ir viena vai vairākas pilngadīgas darbspējīgas personas | 1269          | 2077           | 377132                  |
| Ģimenes, kurās nav bērnu un nav nevienas pilngadīgas darbspējīgas personas          | 2097          | 2301           | 377822                  |
| <b>Kopā</b>   | <b>4705</b>   | <b>9001</b>    | <b>1547970</b>          |

Avots: Jelgavas pašvaldības informācija

**Jelgavas pilsētas kultūras pasākumu finansējums 2000.–2011.g., Ls**



Avots: Jelgavas pašvaldības informācija

**Kultūras pasākumi**

|  | <b>2007</b>    | <b>2008</b>    | <b>2009</b>    | <b>2010</b>    | <b>2011</b>   |
|--|----------------|----------------|----------------|----------------|---------------|
| Kultūras pasākumu skaits Jelgavas k/n      | 245            | 250            | 241            | 220            | 228           |
| Brīvdabas pasākumu skaits                  | 40             | 51             | 36             | 30             | 23            |
| <b>Pasākumu skaits kopā</b>                | <b>285</b>     | <b>301</b>     | <b>277</b>     | <b>250</b>     | <b>251</b>    |
| Kultūras pasākumu apmeklējums Jelgavas k/n | 151 258        | 155 321        | 149 730        | 157 401        | 84331         |
| Brīvdabas pasākumu apmeklējums             | 159 210        | 178 379        | 177 551        | 163 565        | 158479        |
| <b>Apmeklētāju skaits kopā</b>             | <b>310 468</b> | <b>333 700</b> | <b>327 281</b> | <b>320 966</b> | <b>242810</b> |

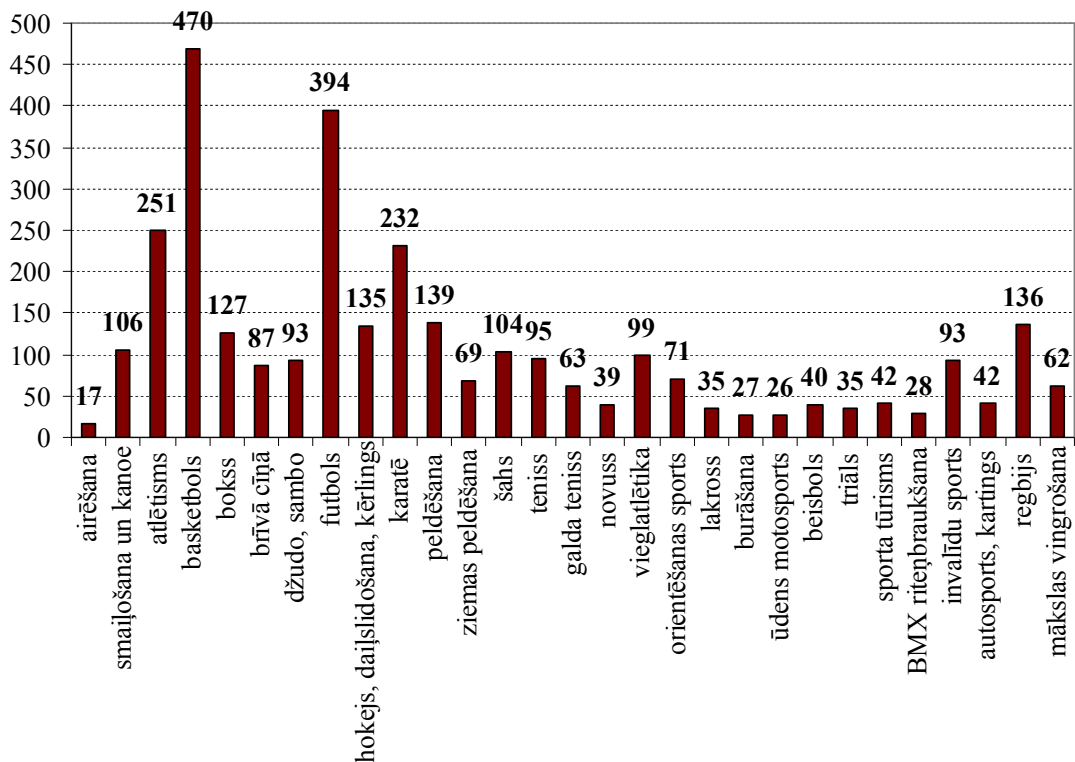


**Organizēto sporta pasākumu skaits, kas sarīkoti ar pašvaldības līdzfinansējumu**

|                |  |    |            |
|----------------|--|----|------------|
| <b>2007.g.</b> | Sporta servisa centra rīkoti pasākumi                            | 39 | <b>111</b> |
|                | Sporta klubu un sporta skolu realizētie sporta pasākumu projekti | 72 |            |
| <b>2008.g.</b> | Sporta servisa centra rīkoti pasākumi                            | 45 | <b>130</b> |
|                | Sporta klubu un sporta skolu realizētie sporta pasākumu projekti | 85 |            |
| <b>2009.g.</b> | Sporta servisa centra rīkoti pasākumi                            | 42 | <b>132</b> |
|                | Sporta klubu un sporta skolu realizētie sporta pasākumu projekti | 90 |            |
| <b>2010.g.</b> | Sporta servisa centra rīkoti pasākumi                            | 40 | <b>135</b> |
|                | Sporta klubu un sporta skolu realizētie sporta pasākumu projekti | 95 |            |
| <b>2011.g.</b> | Sporta servisa centra rīkoti pasākumi                            | 50 | <b>144</b> |
|                | Sporta klubu un sporta skolu realizētie sporta pasākumu projekti | 94 |            |

Avots: sporta klubu atskaites

**Sporta klubu aktivitātēs iesaistītie jelgavnieki sadalījumā pa sporta veidiem 2011.gadā**



Avots: sporta klubu atskaites

## **Jelgava salīdzinājumā**

---

**Jelgava salīdzinājumā ar citām Latvijas lielajām pilsētām, 2011.gada sākumā**

|            | <b>Iedzīvotāju skaits</b> | <b>Teritorija, km<sup>2</sup></b> | <b>Blīvums, iedz/km<sup>2</sup></b> |
|------------|---------------------------|-----------------------------------|-------------------------------------|
| Rīga       | 700 107                   | 304                               | 2303,0                              |
| Daugavpils | 102 870                   | 72                                | 1420,9                              |
| Jelgava    | 64 279                    | 61                                | 1062,5                              |
| Jēkabpils  | 26 159                    | 26                                | 1006,1                              |
| Jūrmala    | 55 767                    | 100                               | 557,7                               |
| Liepāja    | 83 061                    | 61                                | 1361,7                              |
| Rēzekne    | 34 522                    | 18                                | 1917,9                              |
| Valmiera   | 27 234                    | 18                                | 1502,1                              |
| Ventspils  | 42 371                    | 58                                | 733,1                               |

## Sadraudzības pilsētas

---

### **Pärnava (Igaunija)**

Sadarbības līgums noslēgts 1957.gadā. Notiek sadarbība izglītības un kultūras jomā. Pilsētas teritorija ir 32 km<sup>2</sup>. Iedzīvotāju skaits - ap 45 000.

[www.parnu.ee](http://www.parnu.ee)



### **Šauji (Lietuva)**

Sadarbības līgums noslēgts 1960.gadā. Svarīgākās sadarbības jomas – izglītība, kultūra, sports, sociālā labklājība un atkarības vielu profilakse. Teritorija 69,5 km<sup>2</sup>, iedzīvotāju skaits - apmēram 133800.

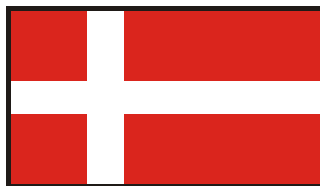
[www.siauliai.lt](http://www.siauliai.lt)



### **Vejde (Dānija)**

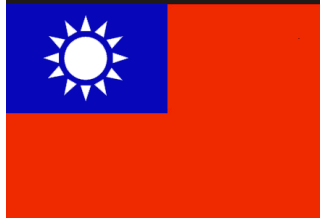
Sadarbības līgums noslēgts 1992.gadā. Notiek sadarbība izglītības jomā un pašvaldības darbinieku pieredzes apmaiņa. Pilsēta atrodas Dānijas kontinentālajā daļā, iedzīvotāju skaits - apmēram 54000.

[www.vejle.dk](http://www.vejle.dk)



### **Šin-jinga (Taivāna)**

Sadarbības līgums noslēgts 2000.gadā. Tas paredz sadarbību mākslas un kultūras jomā. Pilsēta atrodas Tainanas provinces ziemeļos un ir provinces administratīvais centrs. Pilsētas teritorija - 38,54 km<sup>2</sup>. Iedzīvotāju skaits - ap 75000.



### **Alkamo (Itālija)**

Sadarbības līgums noslēgts 2002.gadā. Tas paredz sadarbību kultūras, sporta, un sociālās labklājības veicināšanas jomās. Tiek plānots attīstīt tirdzniecības sakarus un veicināt uzņēmējdarbību. Aktīvi sadarbojas Jelgavas un Alkamo Rotari klubi.

[www.alcamo.it](http://www.alcamo.it)



### **Baranoviči (Baltkrievija)**

Sadarbības līgums noslēgts 2003.gadā. Svarīgākās sadarbības jomas – izglītība, kultūra, sports, atkarības profilakse. Tiek plānots veicināt sadarbību ekonomikas jomā.

[www.baranovichy.by](http://www.baranovichy.by)



## Sadraudzības pilsētas

---

### Maskavas Dienvidu administratīvais rajons (Krievija)

Nodomu protokols tika parakstīts 2003.gadā, liekot pamatus sadarbībai inženierzinātņu jomā. Šobrīd izveidojusies sadarbība ar ZIL rūpnīcu un norit sagatavošanās darbi, lai Jelgavā uzsāktu vidējas kravnesības automobiļu ražošanu rūpnīcā "AMOPlant". Maskavas dienvidu apgabalā dzīvo apmēram 9 000 000 iedzīvotāju.  
[www.mos.ru](http://www.mos.ru)



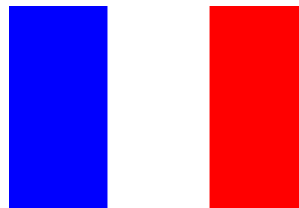
### Magadana (Krievija)

Sadarbības līgums tika parakstīts 2006. gada, paredzot sadarbību kultūras, izglītības, ekonomikas, sporta, tūrisma, zinātnes un sociālās politikas jomās. Turklāt, pilsētā ir latviešu diaspora (latvieši vai to pēcnācēji, kas PSRS okupācijas gados tika izsūtīti), kas labprāt vēlētos uzturēt ciešus kontaktus ar Latviju.  
[www.magadan.ru](http://www.magadan.ru)



### Ruel-Malmezona (Francija)

Sadarbība aizsākās Francijā festivāla "Pārsteidzošā Latvija" laikā un tika nostiprināta Latvijā festivāla "Francijas pavasaris" ietvaros. Sadarbības līgums tika noslēgts 2007.gada, paredzot sadarbību ekonomikas, uzņēmējdarbības, izglītības, zinātnes un kultūras jomās. Kopīgu sadarbību ir uzsākušas Jelgavas Valsts un Rišeljē ģimnāzijas.  
[www.mairie-rueilmalmaison.fr](http://www.mairie-rueilmalmaison.fr)



### Berlīne (Vācija)

Vienošanās par sadarbību tika parakstīta 2003. gada, paredzot ciešu sadarbību komunālā saimniecības jomā un sabiedriskā transporta attīstībā jomā Zemgalē. Tāpat vienošanās paredz veicināt investīciju piesaisti Zemgalē un saišu stiprināšanu kultūras un izglītības jomā.  
[www.berlin.de](http://www.berlin.de)



### Novu Odessa (Brazīlija)

Nodomu protokols tika noslēgts 2007. gada 10. jūnijā, paredzot sadarbību daudzās jomās, tostarp arī sniedzot atbalstu organizācijām, uzņēmumiem, valsts iestādēm un nevalstiskām organizācijām palīdzot veidot savstarpējos kontaktus un veicinot abu valstu kultūru un vēstures izpratni; turklāt Novu Odesā ir lielākā latviešu kopiena Brazīlijā.  
[www.novaodessa.sp.gov.br](http://www.novaodessa.sp.gov.br)



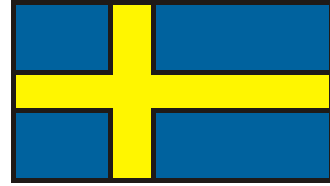
## Sadraudzības pilsētas

---

### Helleforsa (Zviedrija)

Sadarbības līgums noslēgts 2004. gadā. Tiek īstenota sadarbība pilsētvides veidošanā un ainavu arhitektu izglītošanā. Uzsākta sadarbība ar Latvijas Lauksaimniecības universitātes Pārtikas tehnoloģijas fakultāti kulinārijas mākslas jomā. Nākotnē paredzēta sadarbība arī kultūras un sociālo lietu jomās.

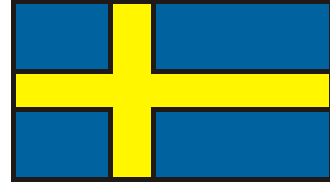
[www.hellefors.se](http://www.hellefors.se)



### Naka (Zviedrija)

Stokholmas piepilsēta ar apmēram 75 700 iedzīvotājiem. Savulaik sadarbība tika uzsākta ES finansēto projektu ietvaros. Šobrīd izveidojusies cieša sadraudzība un notiek sadarbība un pieredzes apmaiņa pašvaldības pārvaldes, vides, izglītības, kultūras, sporta, atkarības profilakses jomās. Uzsākta arī jauniešu (piemēram, Spīdolas skolas audzēkņi) un sabiedriskās organizācijas ("Vecāki Jelgavai") sadarbība.

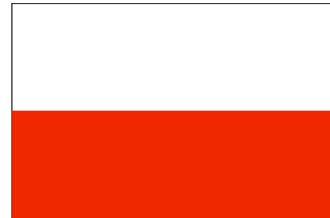
[www.nacka.se](http://www.nacka.se)



### Belostoka (Polija)

Belostoka ir lielākā un viena no vēsturiski bagātākajām pilsētām Polijas ziemeļaustrumos. Pilsētas teritorija - 102 km<sup>2</sup>, iedzīvotāju skaits - ap 295 000. Izveidojusies aktīva sadarbība pašvaldību pieredzes apmaiņā un kultūras jomā. Sadarbību stiprina arī Latvijas Poļu Savienības Jelgavas nodaļa.

[www.bialystok.pl](http://www.bialystok.pl)



### Molodečno (Baltkrievija)

Pilsētas teritorija 27km<sup>2</sup>. Atrodas 72 km no galvaspilsētas Minskas. Iedzīvotāju skaits 98200. Pēc iedzīvotāju skaita 15. lielākā Baltkrievijas pilsēta. Sadarbība notiek kultūras jomās.

[www.molodechno.by](http://www.molodechno.by)



### Ivanofrankovska (Ukraina)

Sadarbības līgums tika noslēgts 2007. gadā, lai veidotu sadarbību kultūras, izglītības, uzņēmējdarbības, komunālās saimniecības, sociālās labklājības jomās un īstenotu kopīgu ES projektus.

[www.mvk.if.ua](http://www.mvk.if.ua)



**Nozīmīgākie kultūras pasākumi Jelgavas pilsētā 2012. gadā**

| <b>Datums</b>   | <b><i>Pasākuma nosaukums</i></b>  | <b>Pasākuma norises vieta,<br/>pašvaldība</b>                             |
|-----------------|---|---|
| 10.-12.02.2012. | 14. Starptautiskais ledus skulptūru festivāls                                     | Uzvaras parks, Jelgava  |
| 08.04.2012.     | Lieldienu Pastaiga  | Pils parks, Jelgava   |
| 12.-13.05.2012. | Latvijas stādu diena  | Pils parks, Jelgava   |
| 25.-27.05.2012. | Jelgavas pilsētas svētki  | Jelgava   |
| 21.06.2012.     | Vasaras saulgrieži  | Uzvaras parks, Jelgava  |
| 23.06.2012.     | Zāļu tirgus   | Hercoga Jēkaba laukums, Jelgava   |
| 13.-15.07.2012. | 6. Starptautiskais Smilšu skulptūru festivāls                                     | Uzvaras parks, Jelgava  |
| 25.08.2012.     | XII Vispārējie Latvijas Piena, Maizes un Medus svētki, X. Piena paku laivu regate | Hercoga Jēkaba laukums, Uzvaras parks, Lielupe, Jelgava                   |
| 08.09.2012.     | Starptautiskais tēlniecības festivāls „Otrā elpa”                                 | Uzvaras parks, Jelgava  |
| 22.09.2012.     | Rudens gadatirgus „Miķeļdienu gaidot”   | Hercoga Jēkaba laukums, Jelgava   |
| 18.11.2012.     | Latvijas Republikas proklamēšanas dienas sarīkojumi                               | Jelgava, Hercoga Jēkaba laukums, Jelgavas pilsētas kultūras nams, Jelgava |
| Decembris       | Brīvdienų Jampadracis   | Kultūras nams   |

## Uzziņu informācija

### Nozīmīgākie sporta pasākumi Jelgavas pilsētā 2012. gadā

| Datums                | Nosaukums   | Vieta                        |
|-----------------------|---|------------------------------|
| 3.janvāris – aprīlis  | BK Jelgava dalība LBL 1.un 2.divīzijā   |                              |
| 6.-7.janvāris         | Eiropas čempionāta kvalifikācijas spēles volejbolā juniorēm                       | ZOC                          |
| 7.janvāris – aprīlis  | LHF čempionāts hokejā sievietēm   | Jelgavas ledus halle         |
| 14.janvāris – aprīlis | HK Zemgale/JLSS dalība LHF virslīgas čempionātā hokejā                            | Jelgavas ledus halle         |
| 28.-29.janvāris       | Starptautiskais mākslas vingrošanas turnīrs „Baltic Flower2012”                   | ZOC                          |
| 3.februāris           | „Sporta laureāts 2011”  | Jelgavas kultūras nams       |
| 24.-25.februāris      | LR 2012.gada Ziemas čempionāts peldēšanā  | LLU peldbaseins              |
| 25.februāris          | Jelgavas un LR atklātais čempionāts pauerliftingā                                 | Jelgavas sporta halle        |
| 9.-11.marts           | Jelgavas atklātais čempionāts boksā   | ZOC                          |
| 11.marts              | Jelgavas pilsētas karatē čempionāts   | LLU sporta nams              |
| 17.marts              | „Jelgavas pilsētas domes kauss” sporta dejās                                      | ZOC                          |
| 24.marts              | Starptautisks džudo turnīrs „Džudo olimpiskās cerības”                            | Jelgavas sporta halle        |
| 24.marts – novembris  | FK Jelgava dalība Latvijas čempionātā Virslīgā, 1.līgā                            | ZOC                          |
| Marts                 | „LIELĀ BALVA 2012” pirmsskolu un skolu audzēkņiem                                 | Jelgavas sporta halle        |
| 15.aprīlis            | LR kauss, Jelgavas atklātais čempionāts akvatlonā                                 | 6.vidusskola                 |
| 1.maijs               | Starptautiskas sacensības smaiļošanā un kanoe airēšanā „Pavasara kauss”           | Lielupe, Pasta sala          |
| 4.-5.maijs            | Starptautisks kērlinga turnīrs „Jelgava Cup 2012”                                 | Jelgavas ledus halle         |
| 6.maijs               | J.K.A.Baltijas čempionāts karatē  | Jelgavas sporta halle        |
| 17.-18.maijs          | Jelgavas 2012.gada čempionāts peldēšanā, A.Kresa kauss, LR 6.kausa izcīņas posms  | LLU peldbaseins              |
| Maijs                 | Starptautiskas sacensības boksā „Olimpiskās cerības”                              | sporta nams, Raiņa 6         |
| Maijs                 | „Jelgavas kauss”, Baltijas čempionāts ūdens motocikliem                           | Lielupe                      |
| 25.-26.jūlijs         | Jelgavas atklātais čempionāts, Baltijas čempionāta posms triālā,                  | „Priežkalni”                 |
| Jūlijs                | „Jēkaba Hercoga kauss” beisbolā   | bij. RAF stadions            |
| 4.augusts             | LRF kauss BMX   | ZOC                          |
| 25.augusts            | Latvijas čempionāta 4.posms ūdens motosportā                                      | Lielupe                      |
| 10.septembris         | Studentu futbola turnīrs „Futfests 2012”  | ZOC                          |
| 15.septembris         | BMX Grand Prix Latvia   | ZOC                          |
| 28.-29.septembris     | Jelgavas atklātās meistarsacīkstes brīvajā cīņā                                   | Jelgavas sporta halle        |
| Septembris            | Jelgavas pilsētas Sporta diena  | ZOC                          |
| 6.oktobris            | Starptautiskas sacensības smaiļošanā un kanoe airēšanā „Zemgales rudens maratons” | Lielupe, Pasta sala          |
| 26.oktobris           | „Jelgavas kauss” regbijā  | 6.vidusskolas sporta laukums |
| 16.-17.novembris      | Starptautisks kērlinga turnīrs „Zemgale Cup 2012”                                 | Jelgavas ledus halle         |
| 23.-24.novembris      | LR 2012.g. Junioru čempionāts peldēšanā,  | LLU peldbaseins              |
| 15.-16.decembris      | LR atklātais čempionāts svaru stieņa spiešanā guļus bez ekipējuma (RAW)           | Jelgavas sporta halle        |

## Uzziņu informācija

---

### Palīdzība

| Nosaukums   | Tālrunis                   |
|---|----------------------------|
| Ugunsdzēsība un glābšana  | 01<br>112<br>63027720      |
| Policija  | 02<br>63004200<br>63004202 |
| Neatliekamās medicīniskās palīdzības dienests   | 63022469                   |
| Jelgavas pilsētas pašvaldības policija  | 63028550                   |
| Zemessardze   | 63024810                   |
| Sakari un transports  |                            |
| Diennakts uzziņas   | 1180                       |
| Lattelekom Klientu apkalpošanas dienests  | 177                        |
| Latvijas Mobilais Telefons diennakts uzziņas  | 8000076                    |
| Tele 2 diennakts uzziņas  | 29560600                   |
| Bite mobilie sakari   | 1601; 25850110             |
| Latvijas Dzelzceļa uzziņas  | 1181                       |
| Jelgavas autobusu parks   | 63022513                   |
| Autoosta Jelgava  | 63022639                   |
| Taksometru pakalpojumi  | 28440044,27036400          |
| Pakalpojumi   |                            |
| Jelgavas reģionālais tūrisma centrs   | 63005445                   |
| SIA „Jelgavas nekustamā īpašuma pārvalde”, remontdarbu pieteikšana, avāriju likvidēšana | 63020000                   |
| SIA „Jelgavas ūdens” avārijas dienests  | 63021091<br>63028952       |



### **Jelgavas Dome**

Lielā iela 11, Jelgava, LV-3001  
Tālrunis: 63005522 (Informācijas aģentūra)  
Fakss: 63029059  
e-pasts: [dome@dome.jelgava.lv](mailto:dome@dome.jelgava.lv)  
[www.jelgava.lv](http://www.jelgava.lv)

### **Jelgavas izglītības pārvalde**

Svētes iela 22,  
Tālrunis: 63012460  
Fakss 63012490  
e-pasts: [izglitiba@izglitiba.jelgava.lv](mailto:izglitiba@izglitiba.jelgava.lv)

### **Aģentūra “Kultūra”**

Kr.Barona iela 5, Jelgava, LV-3001  
Tālrunis: 63023461  
Fakss: 63084676  
e-pasts: [kultura@kultura.jelgava.lv](mailto:kultura@kultura.jelgava.lv)

### **Jelgavas Sociālo lietu pārvalde**

Pulkveža O.Kalpaka iela 9, Jelgava, LV-3001  
Tālrunis: 63007489  
Fakss 63007536  
e-pasts: [soc@soc.jelgava.lv](mailto:soc@soc.jelgava.lv)

### **Aģentūra “Pilsētsaimniecība”**

Pulkveža O.Kalpaka iela 16a, Jelgava, LV-3001  
Tālrunis: 63084470  
Fakss: 63023869  
e-pasts: [pilsetsaimnieciba@pilsetsaimnieciba.jelgava.lv](mailto:pilsetsaimnieciba@pilsetsaimnieciba.jelgava.lv)

### **Pašvaldības operatīvās informācijas centrs (POIC)**

Tālrunis 8787

### **Zemgales Reģiona Kompetenču attīstības centrs**

Svētes iela 33, Jelgava  
Tālrunis: 63082101  
Fakss: 63007033  
e-pasts: [zrkac@zrkac.jelgava.lv](mailto:zrkac@zrkac.jelgava.lv)  
[www.zrkac.lv](http://www.zrkac.lv)

### **Sporta servisa centrs**

Raiņa iela 6, Jelgava  
Tālrunis: 63027504  
Fakss: 63027503  
e-pasts: [sports@sports.jelgava.lv](mailto:sports@sports.jelgava.lv)