

Jelgava skaitļos 2013.gadā



Jelgava
pilsēta izaugsmei!



Sveicināti „Jelgava skaitļos” lasītāji!

Pēdējos gados Jelgavas pilsēta ir būtiski mainījusies, kļūstot par vienu no Latvijas industriālās attīstības centriem, kur notiek inovāciju potenciāla koncentrācija un tiek ražota produkcija ar augstu pievienoto vērtību. Pilsētā tiek attīstīta mašīnbūve, metālapstrāde, kokapstrāde, plastmasas pārstrāde, kā arī pārtikas produktu pārstrāde un citas nozares.

Skaidri apzinoties, ka tieši ražošana un aktīva saimnieciskā darbība ir tā, kas veicina ekonomisko izaugsmi, pilsētā darām daudz, lai uzņēmējs šeit justos vajadzīgs un izvēlētos tieši Jelgavu sava biznesa attīstībai un veidošanai. Pilsēta kļuvusi pievilcīga arī investoriem, par to liecina jaunu uzņēmumu ienākšana pilsētā. Tas nozīmē, ka tiek radītas jaunas darbavietas un rezultātā Jelgavā ir viens no zemākajiem bezdarba līmeņiem Latvijā.

Jelgava var lepoties ar veiksmīgo izaugsmi un attīstību. *Financial Times* investīciju pētniecības nodaļas *fDi Intelligence* pētījumā „Eiropas nākotnes pilsētas un reģioni 2014/2015” tika izvērtētas 468 pilsētas un reģioni. Izmaksu efektivitātes kategorijā Jelgava ieņem 5.vietu mikropilsētu kategorijā.

Pilsētā ir realizēta jauna centrālās daļas koncepcija ar iedzīvotājiem, tūristiem un biznesa attīstībai labvēlīgu un atvērtu vidi, uzlabojusies ūdensapgāde un dzeramā ūdens kvalitāte.

Jelgava ir kļuvusi par vienu no Latvijas profesionālās izglītības centriem. Pilsētā ir pieejama mūsdienīga un kvalitatīva izglītības sistēma, galveno uzsvaru liekot uz profesionālo un duālās izglītības ieviešanu.

Daudzas pilsētai svarīgas lietas ir atrodamas šajā izdevumā, kas raksturo pilsētas izaugsmi un attīstību. Novēlu ikvienam tajā atrast ko jaunu, noderīgu un interesantu!

Andris Rāviņš
Jelgavas pilsētas domes priekšsēdētājs

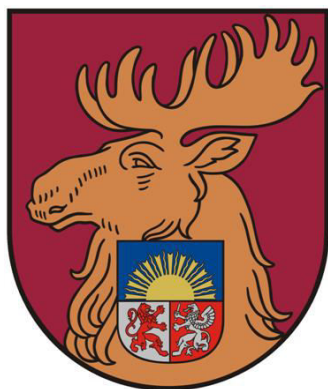
Īsi par Jelgavu

Jelgava ir ceturkā lielākā pilsēta Latvijā pēc iedzīvotāju skaita un piektā – pēc teritorijas. Jelgavas kopplatība ir 60,3 km², no kuriem:

- ūdens platības ir 2,72 km²
- parki aizņem 1,62 km²
- meži aizņem 12,64 km²

Attālumi:

| | |
|---------------------|---------|
| Jelgava - Rīga | 42 km |
| Jelgava - Viļņa | 295 km |
| Jelgava - Tallina | 350 km |
| Jelgava - Maskava | 1053 km |
| Jelgava - Stokholma | 482 km |
| Jelgava - Berlīne | 1221 km |
| Jelgava - Vīne | 1403 km |



Jelgava ir vienīgā pilsēta Latvijā, kuras ģerbonī ir attēlots valsts mazais ģerbonis. Ģerboni pilsēta ieguva reizē ar pilsētas tiesībām 1573.gadā. Pirmajā ģerbonī bija atainota kronēta brieža galva aveņsarkanā laukā, tagad pilsētas ģerbonis ir alņa galva purpura laukā.



1938.gada 28.oktobrī tika apstiprināts pilsētas karogs.

Tas dalīts divās vienāda platuma daļās: augšā tumši zils, bet apakšā - sarkans; karoga centrā ir Jelgavas pilsētas ģerbonis.



2012.gada 26.aprīļa domes sēdē Jelgavas pilsētas logotips tika apstiprināts saistošajos noteikumos „Jelgavas pilsētas simbolika”. Jelgava ir vienīgā Latvijas pilsēta, kuras ģerbonī heraldiski attēlots arī valsts mazais ģerbonis, kas Jelgavas oficiālo simboliku padara smagnēju un tās lietošanu – svinīgu. Ikdienas lietošanai radīts vieglāks un atraktīvāks pilsētas logo, kurā stilizēti attēlota alņa galva un pilsētas nosaukums. Jelgavas logo alņa lielie un žuburainie ragi simbolizē pilsētas vēsturisko vērtību un pieredzi.

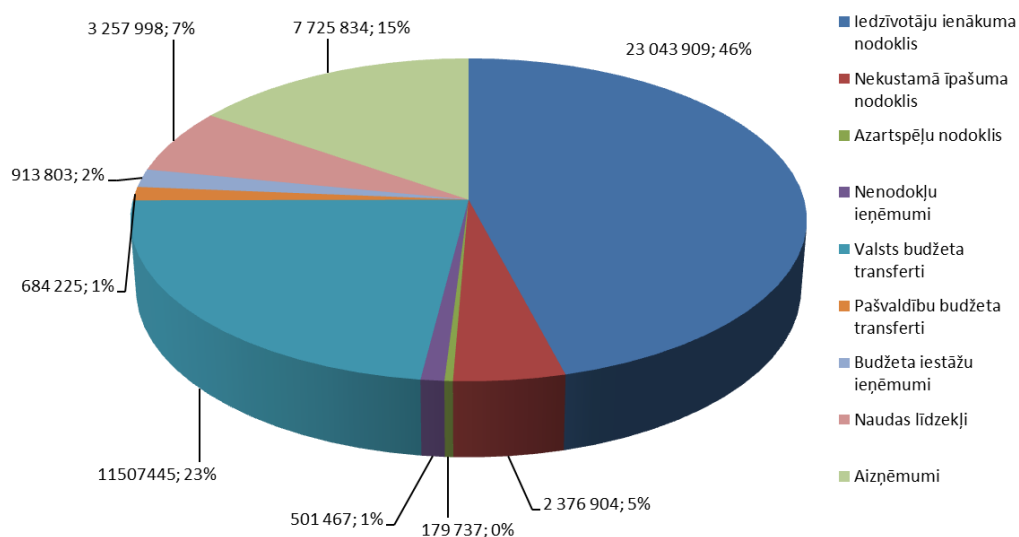


2012.gada 20.martā Jelgavas pilsētas logotips un sauklis reģistrēti Latvijas Republikas Patentu valdē kā preču zīmes.

Jelgavas pilsētas lielākā vērtība ir cilvēki, kas šeit dzīvo, izglītojas un strādā – savai personiskai un pilsētas izaugsmei. Tāpēc ikvienam šeit ir iespēja atrast jomu, kurā viņš vēlas darboties, gūt zināšanas un prasmes, profesionāli attīstīties un izpausties radoši. Tās ir izaugsmes iespējas, sākot no pirmsskolas vecuma līdz senioriem.

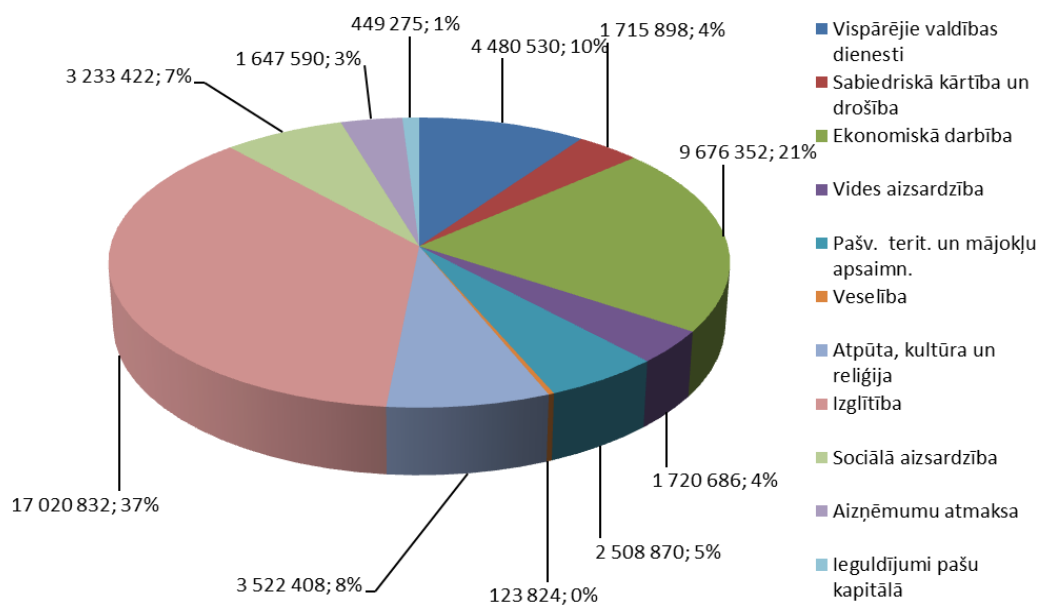
Mēs, jelgavnieki, augam līdz ar pilsētu, sniedzot tai katrs savu - īpašu un nenovērtējamu ieguldījumu. Pilsētnieku kopīgais darbs labākai nākotnei un skaistai šodienai ir pamats pilsētas attīstībai. Ar neatlaidīgo darbu jelgavnieki ir panākuši, ka tieši izaugsme ir tas, kas vislabāk raksturo Jelgavu un tās iedzīvotājus.

Budžeta ieņēmumi 2013.gadā, Ls un %



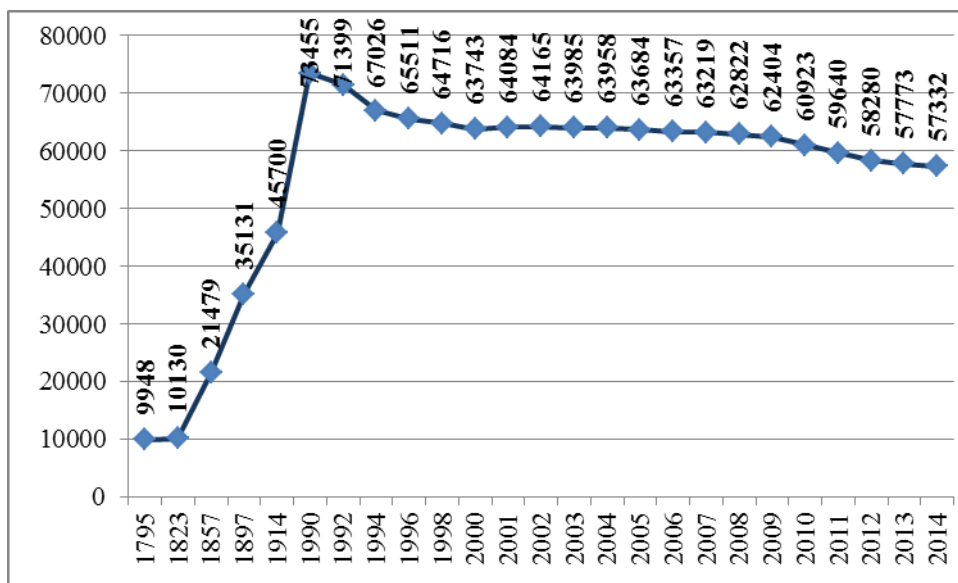
Avots: Jelgavas pilsētas pašvaldības informācija

Budžeta izdevumi 2013.gadā, Ls un %



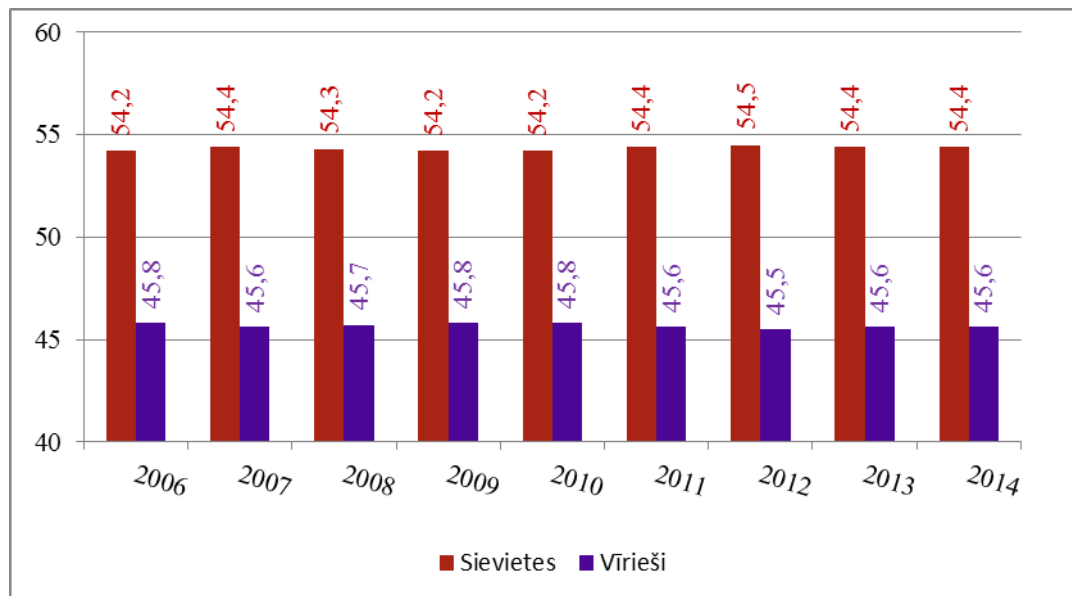
Avots: Jelgavas pilsētas pašvaldības informācija

Pastāvīgo iedzīvotāju skaits gada sākumā



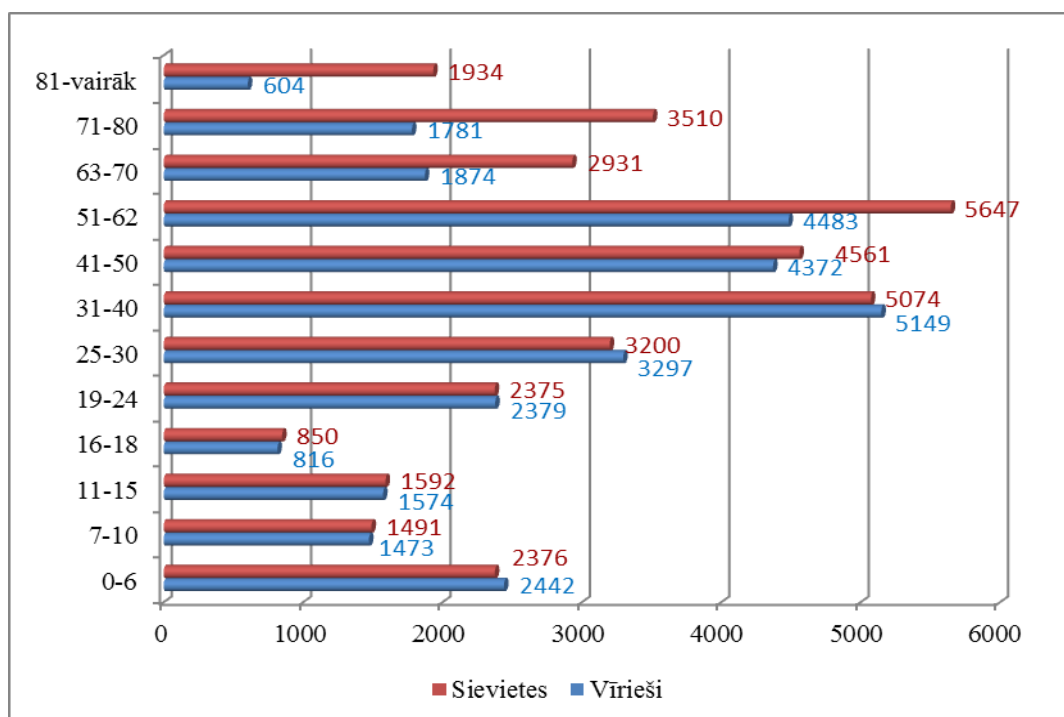
Avots: Latvijas Republikas Centrālā statistikas pārvalde

Dzimumstruktūra Jelgavā, %



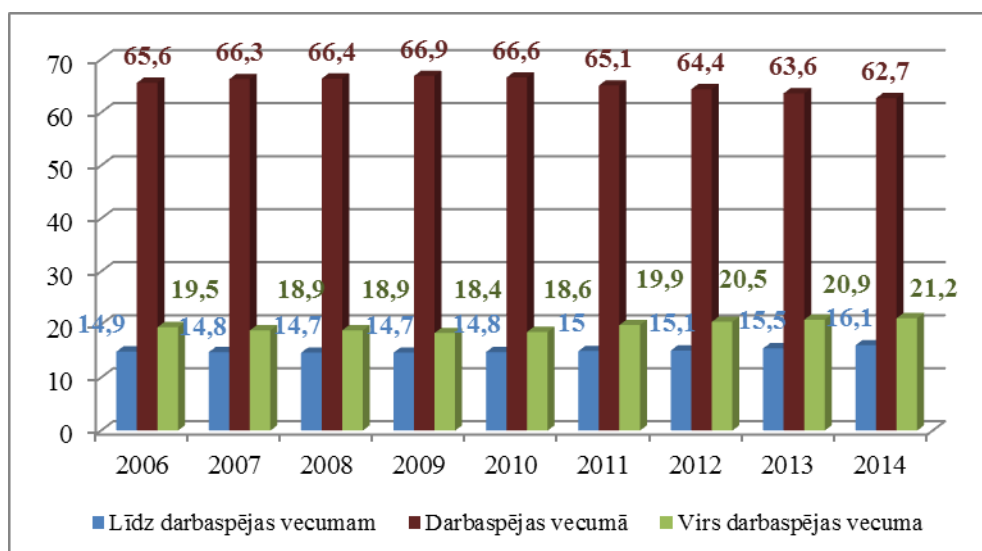
Avots: Latvijas Republikas Centrālā statistikas pārvalde

Jelgavas iedzīvotāju dzimumvecuma struktūra



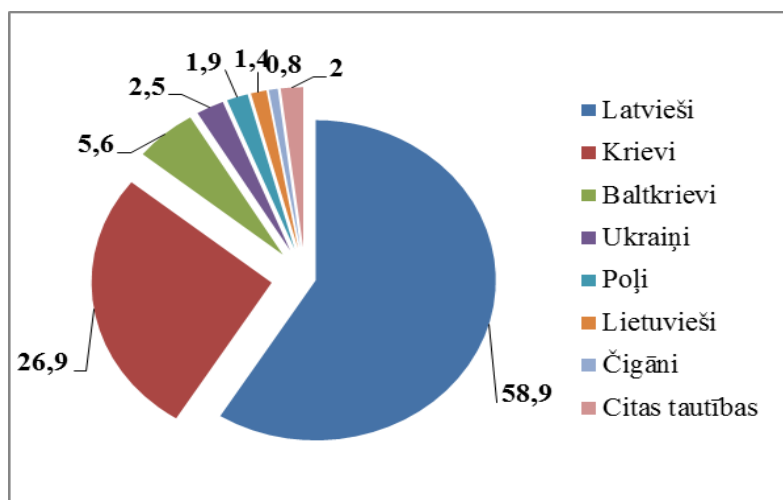
Avots: Jelgavas pašvaldības informācija, dati uz 2014.gada 1.septembri

Pastāvīgo iedzīvotāju sadalījums līdz darbības vecumam, darbības vecumā un virs darbības vecuma gada sākumā Jelgavā, %



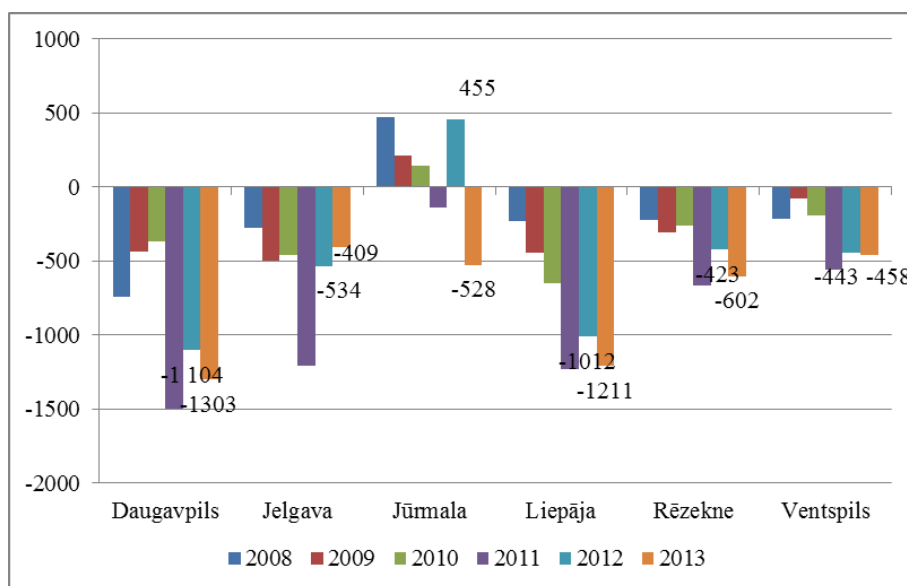
Avots: Latvijas Republikas Centrālā statistikas pārvalde

Jelgavas pastāvīgo iedzīvotāju nacionālais sastāvs 2014.gada sākumā, %



Avots: Latvijas Republikas Centrālā statistikas pārvalde

Migrācijas saldo Latvijas lielajās pilsētās 2008.-2013.gadā



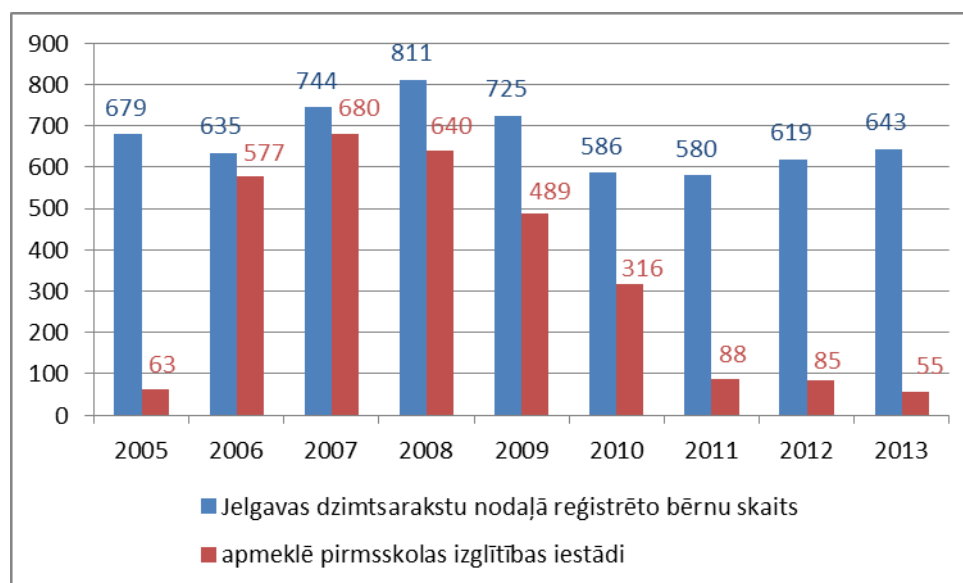
Avots: Latvijas Republikas Centrālā statistikas pārvalde

Dabiskais pieaugums Latvijā un Latvijas lielajās pilsētās uz 1000 iedzīvotājiem

| | 2010.gadā | 2011.gadā | 2012.gadā | 2013.gadā | Dabiskais Pieaugums 2013.gadā |
|----------------|-------------|-------------|-------------|-------------|-------------------------------|
| Jelgava | -2,4 | -2,6 | 0,1 | -0,6 | -32 |
| Daugavpils | -6,7 | -6,1 | -5,0 | -5,5 | -478 |
| Jūrmala | -4,2 | -3,6 | -2,9 | -4,1 | -203 |
| Liepāja | -4,3 | -3,8 | -3,0 | -4,6 | -332 |
| Rēzekne | -8,4 | -5,9 | -4,1 | -6,9 | -206 |
| Ventspils | -4,1 | -4,8 | -4,3 | -5,5 | -201 |
| Latvija | -4,9 | -4,5 | -3,2 | -4,1 | -8095 |

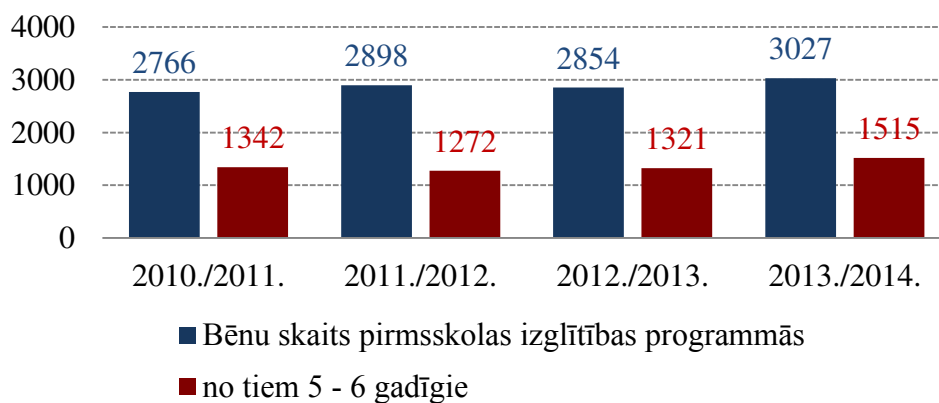
Avots: Latvijas Republikas Centrālā statistikas pārvalde

Jelgavas pilsētas dzimtsarakstu nodaļā reģistrēto bērnu skaits un no tiem pirmsskolas izglītības iestādes apmeklējošo bērnu skaits



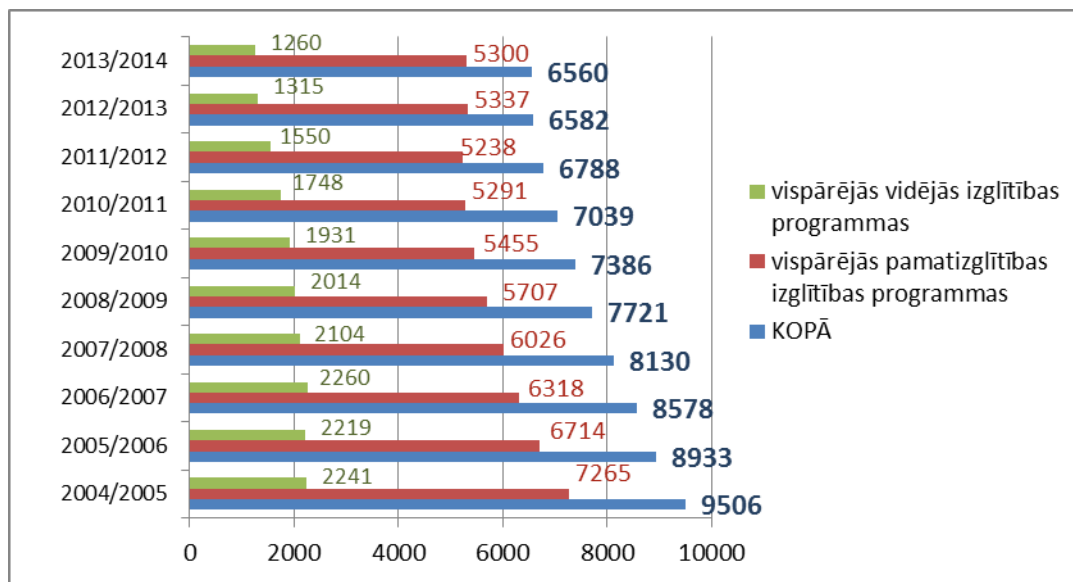
Avots: Jelgavas pilsētas pašvaldības informācija

Bērnu skaits pirmsskolas izglītības programmās Jelgavas pilsētas izglītības iestādēs



Avots: Jelgavas izglītības pārvaldes dati

Skolēnu skaits Jelgavas vispārējās pamatizglītības un vispārējās vidējās izglītības iestādēs



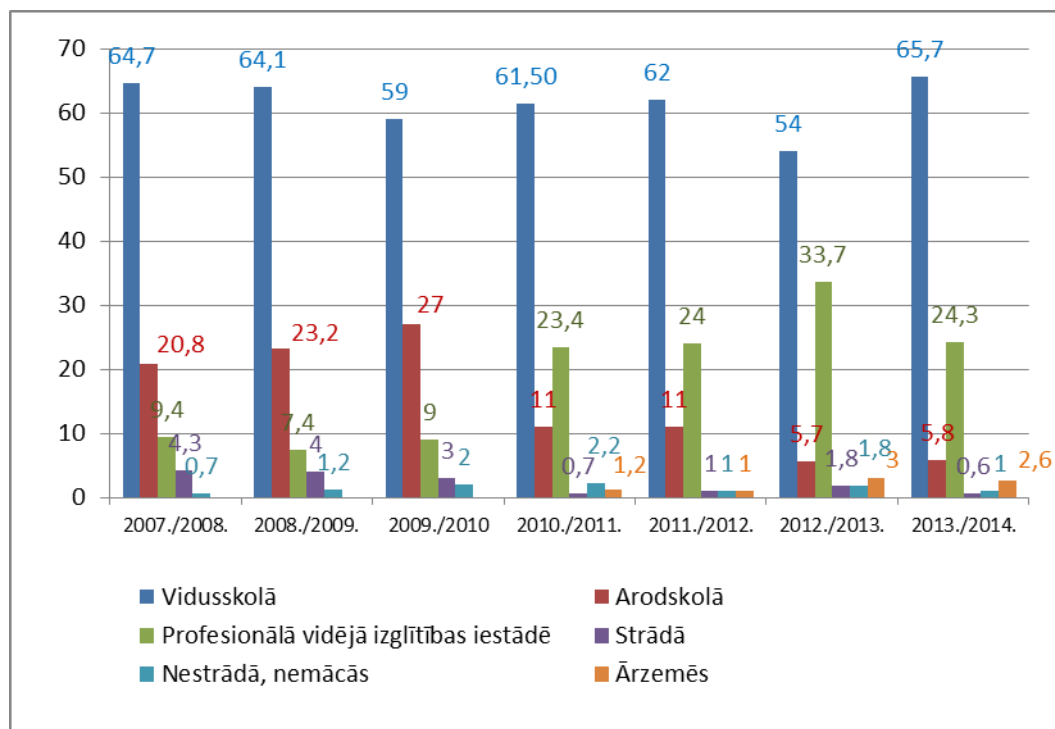
Avots: Jelgavas pilsētas pašvaldības informācija

2013.gadā izglītojamo tālākā izglītības izvēle pēc vispārējās pamatizglītības programmu apguves

| Beidza 9.klasi | Mācās | | |
|----------------|--|---------|------|
| | Izglītības iestāde | Skaitis | % |
| 498 | Vispārējās vidējās izglītības iestādēs | 327 | 65,7 |
| | Profesionālajās izglītības iestādēs kopā, t.sk.: | 150 | 30,1 |
| | Jelgavas Amatu vidusskolā | 32 | 6,4 |
| | Jelgavas Tehnikumā | 48 | 9,6 |
| | Profesionālajās vidējās izglītības iestādēs | 121 | 24,3 |
| | Strādā | 3 | 0,6 |
| | Nestrādā, nemācās | 5 | 1 |
| | Ārzemēs | 13 | 2,6 |

Avots: Jelgavas pilsētas pašvaldības informācija

Jelgavas pilsētas 9.klašu absolventu karjeras izvēle, %



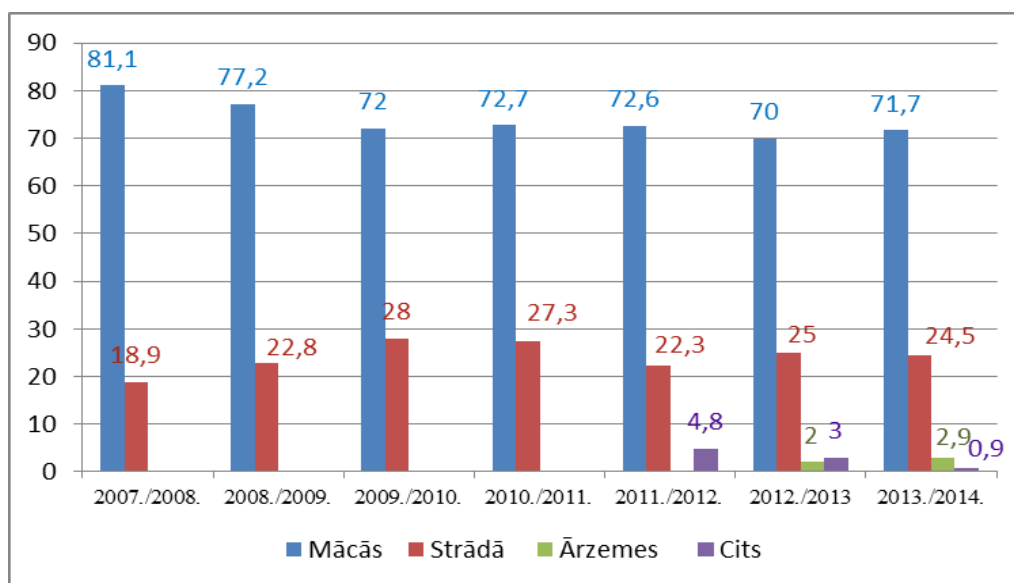
Avots: Jelgavas pilsētas pašvaldības informācija

2013.gadā izglītojamo tālākā izglītības izvēle pēc vispārējās vidējās izglītības programmu apguves

| Beidza 12.klasi | Mācās | | |
|-----------------|--|---------|------|
| | Augstākās izglītības iestāde | Skaitis | % |
| 449 | Augstskolās kopā, t.sk.: | 341 | 66,6 |
| | LLU | 68 | 15,1 |
| | 1.līmeņa augstākās profesionālās izglītības iestādēs | 22 | 4,9 |
| | Arodizglītības programmās ar iegūtu vidējo izglītību | 1 | 0,2 |
| | Strādā | 110 | 24,5 |
| | Nestrādā, nemācās | 4 | 0,9 |
| | Ārzemēs | 13 | 2,9 |
| | Nav informācijas | 4 | 0,9 |

Avots: Jelgavas pilsētas pašvaldības informācija

Jelgavas pilsētas 12.klašu absolventu karjeras izvēlē, %



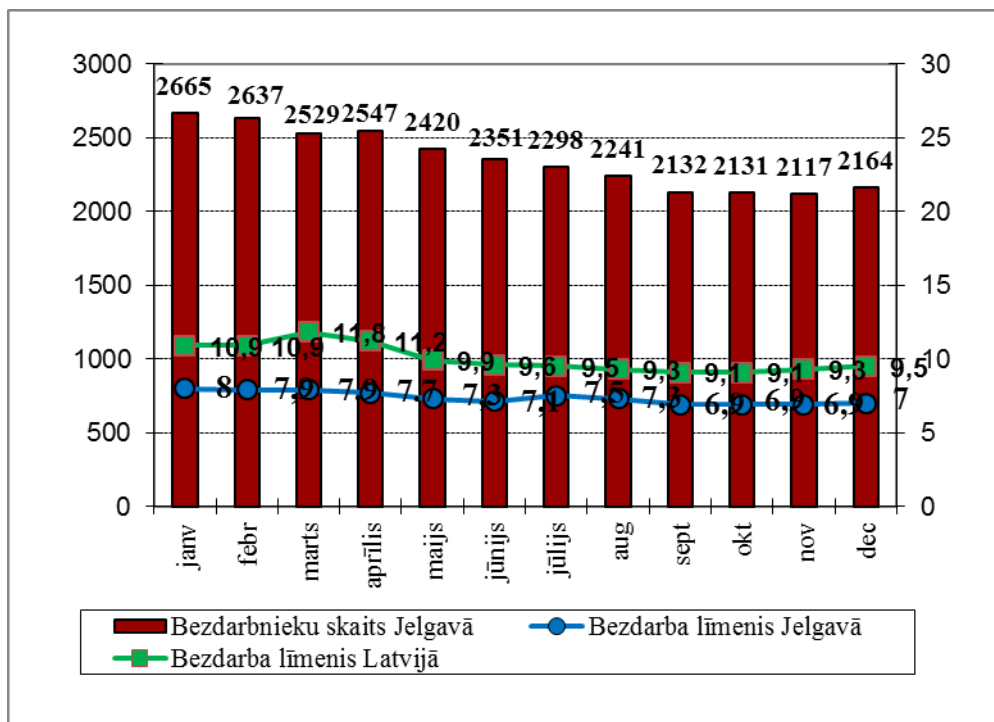
Avots: Jelgavas pilsētas pašvaldības informācija

2013./2014.mācību gadu Jelgavas Amatu vidusskolu absolvēja un ieguva kvalifikāciju

| Nr. p.k. | Profesija | Absolventu skaits |
|----------------------|--|-------------------|
| Pēc 9.klases | | |
| 1. | Pavārs | 25 |
| 2. | Konditors | 12 |
| 3. | Frizieris | 15 |
| 4. | Ciparu programmas vadības darbagaldu iestatītājs | 7 |
| 5. | Tērpu stila speciālists | 20 |
| 6. | Mazumtirdzniecības komercdarbinieks | 19 |
| 7. | Montāžas darbu atslēdznieks | 4 |
| 8. | Pavāra palīgs | 9 |
| 9. | Maiznieks | 16 |
| Pēc 12.klases | | |
| 1. | Frizieris | 20 |
| 2. | Viesmīlis | 8 |
| 3. | Vizāžists | 9 |
| Kopā | | 164 |

Avots: Jelgavas pilsētas pašvaldības informācija

2013.gadā reģistrētais bezdarbnieku skaits un bezdarba līmenis %



Avots: Nodarbinātības valsts aģentūras dati

**Jelgavnieku skaits, kas strādā Rīgā reģistrētajos uzņēmumos
(dinamikā no 2003. līdz 2013.gadam)**

| Gads | Darba ņēmēju skaits, kuru dzīvesvieta ir Jelgavā un darba vieta - Rīgā |
|------|--|
| 2013 | 13326 |
| 2012 | 13068 |
| 2011 | 12682 |
| 2010 | 12374 |
| 2009 | 13521 |
| 2008 | 19365 |
| 2007 | 14799 |
| 2006 | 13942 |
| 2005 | 14217 |
| 2004 | 13544 |
| 2003 | 12949 |

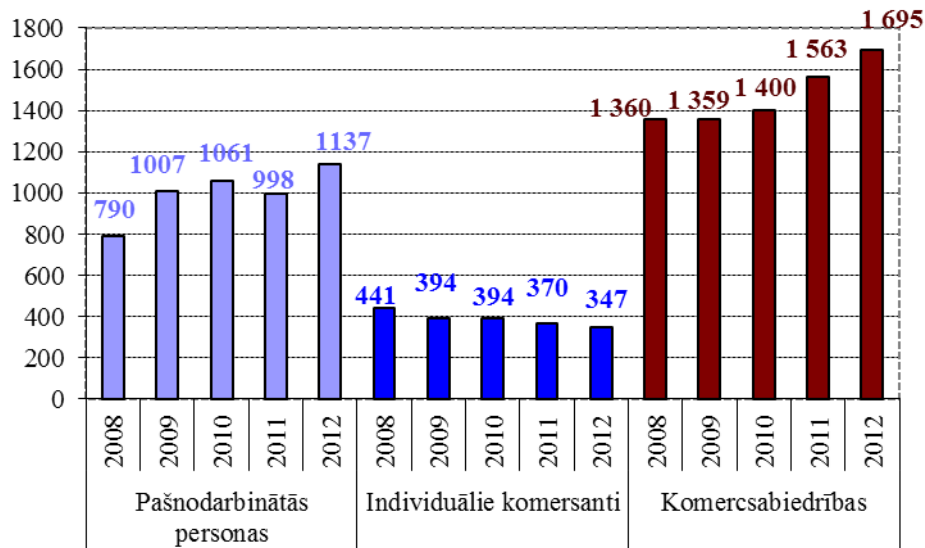
Avots: VID dati

2013.gadā Jelgavā strādājošie pēc dzīves vietām

| Darba ņēmēja deklarētā dzīves vieta | Darba ņēmēju skaits |
|-------------------------------------|---------------------|
| Rīga | 1961 |
| Olaines novads | 209 |
| Jelgava | 12 334 |
| Jelgavas novads | 3620 |
| Ozolnieku novads | 1087 |
| Dobeles novads | 538 |
| tajā skaitā Dobele | 244 |
| Tērvetes novads | 127 |
| Auces novads | 102 |
| Bauskas novads | 227 |
| tajā skaitā Bauska | 87 |
| Jūrmala | 138 |
| Tukuma novads | 156 |
| Citas teritorijas | 358 |
| Kopā | 22 408 |

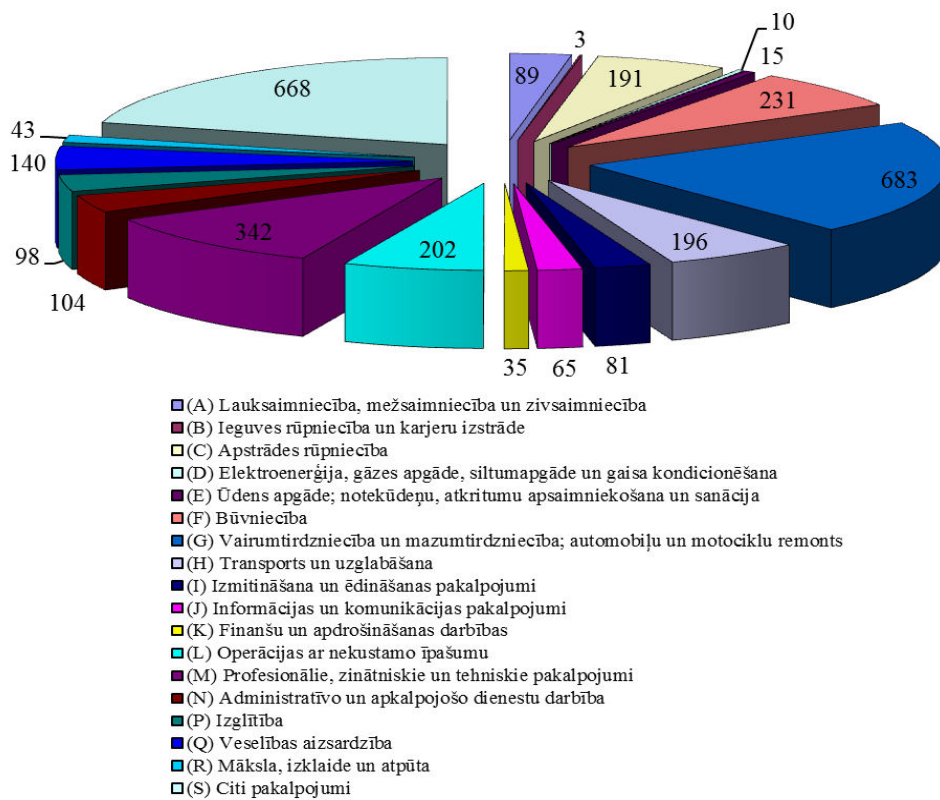
Avots: VID dati

Uzņēmumu skaits Jelgavā dalījumā pa uzņēmējdarbības formām



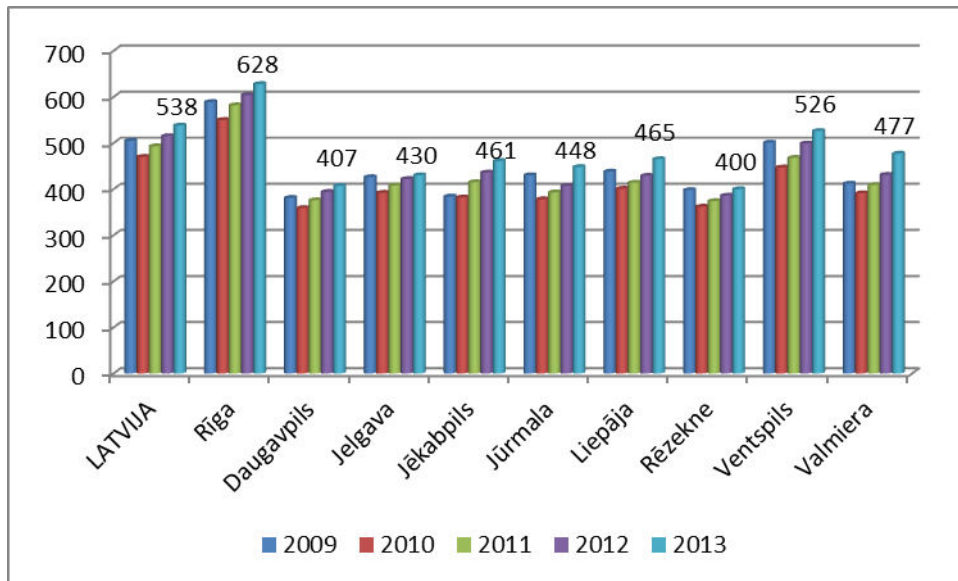
Avots: Latvijas Republikas Centrālā statistikas pārvalde

Uzņēmumu skaits Jelgavā dalījumā pa galvenajiem darbības veidiem, 2012.gads



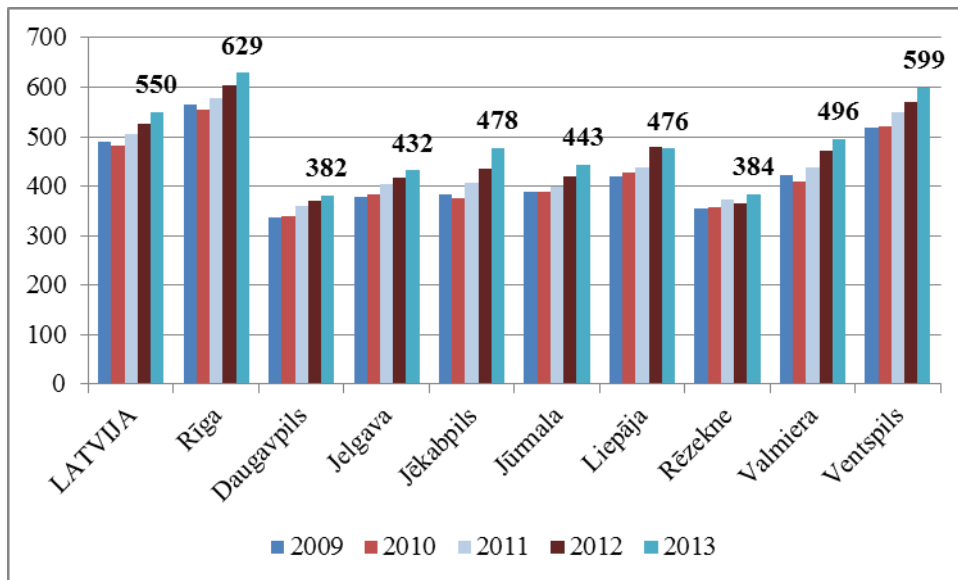
Avots: Latvijas Republikas Centrālā statistikas pārvalde

**Strādājošo mēneša vidējā bruto darba samaksa sabiedriskā sektorā
Latvijā un Latvijas lielajās pilsētās, Ls**



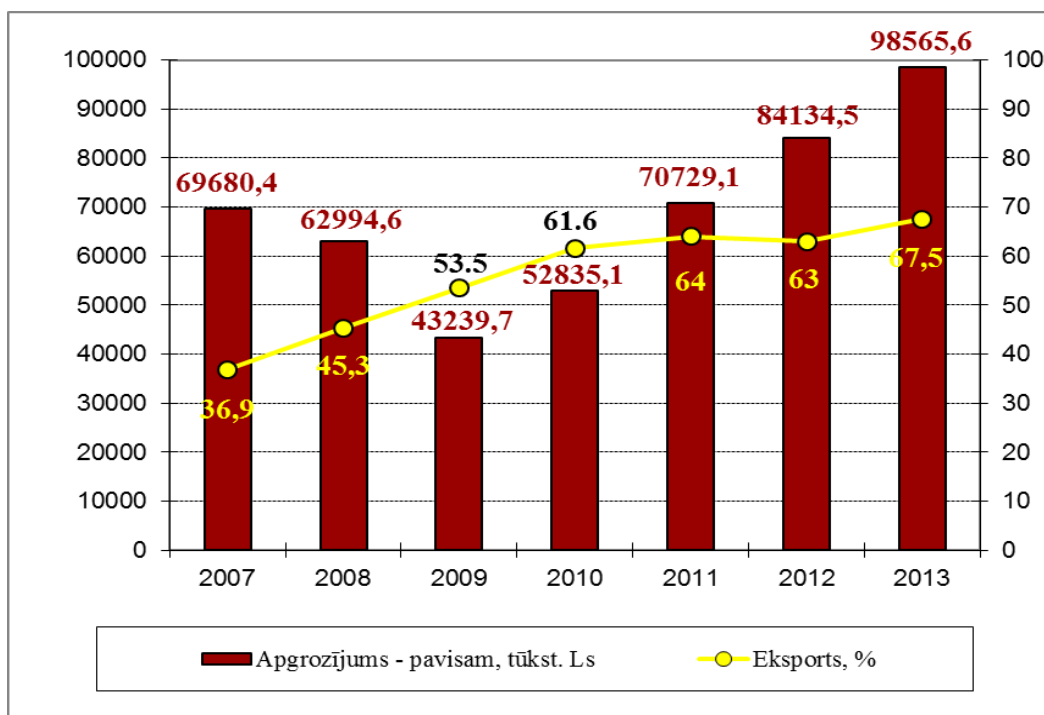
Avots: Latvijas Republikas Centrālā statistikas pārvalde

**Strādājošo mēneša vidējā bruto darba samaksa bez privātā sektora
komersantiem ar nodarbināto skaitu <50 Latvijā un Latvijas lielajās pilsētās, Ls**



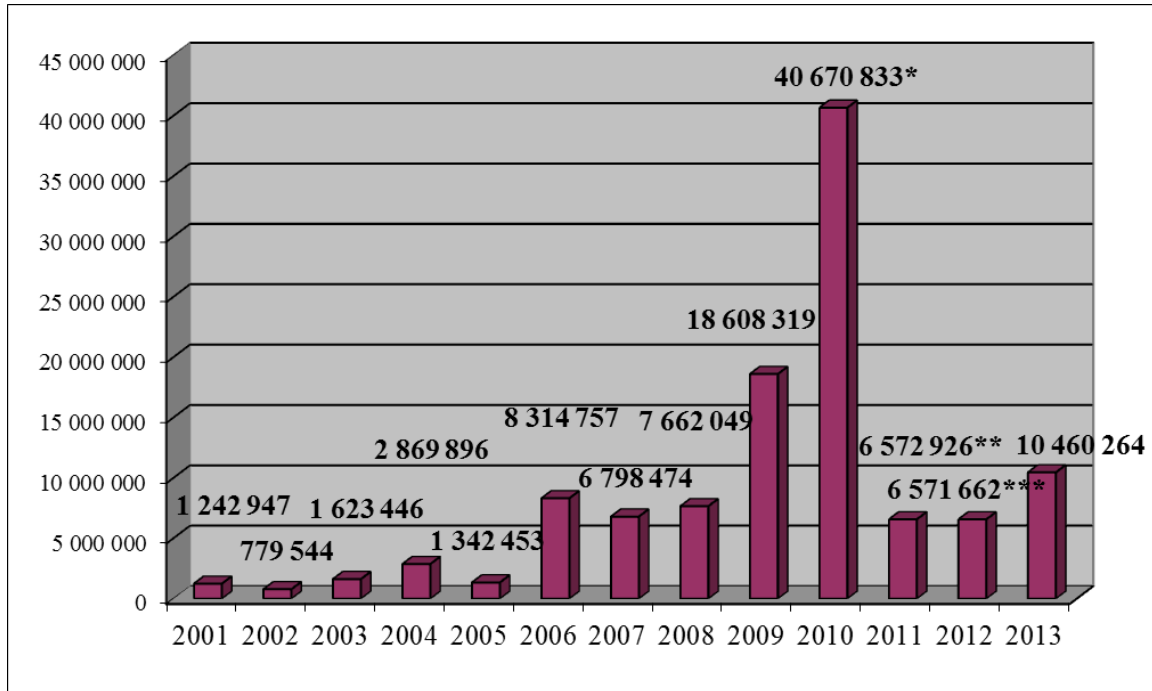
Avots: Latvijas Republikas Centrālā statistikas pārvalde

Apstrādes rūpniecības apgrozījums un eksports Jelgavā 2007.-2013.gadā



Avots: Latvijas Republikas Centrālā statistikas pārvalde

Jelgavas pilsētas pašvaldības un tās institūciju projektu veidā piesaistītais finansējums 2001.-2013.gadā, Ls



* t.sk. 17 657 174 Ls – SIA „Jelgavas Ūdens” Kohēzijas fonda projekta finansējums

** t.sk. 1 207 443 Ls – SIA „Jelgavas komunālie pakalpojumi” projekta finansējums

*** t.sk. 1 376 442 Ls - SIA „Jelgavas Ūdens” Kohēzijas fonda projekta finansējums

Avots: Jelgavas pilsētas pašvaldības informācija

Jelgavas pilsētas pašvaldības un tās institūciju 2013.gadā projektu veidā piesaistītais finansējums sadalījumā pa pašvaldības funkcijām, Ls

| | |
|---|-------------------|
| Teritorijas labiekārtošana | 6 752 806 |
| Izglītība | 2 160 513 |
| Nekustamā īpašuma pārvaldības programma | 1 044 665 |
| Uzņēmējdarbības veicināšana | 500 000 |
| Kultūra | 2 280 |
| Kopā | 10 460 264 |

Avots: Jelgavas pilsētas pašvaldības informācija

Projekti

Projekti, kuru ietvaros 2013.gadā veiktas lielākās investīcijas

| Projekta nosaukums | Kopējais projekta finansējums, Ls | Investētā finansējuma apjoms 2013.gadā, Ls |
|---|-----------------------------------|--|
| Ielu infrastruktūras un Driksas upes krastmalas sakārtošana | 16 207 982 | 4 168 439 |
| Lietuvas šosejas rekonstrukcija no Miera ielas līdz Rūpniecības ielai | 3 890 941 | 2 629 214 |
| Jelgavas pilsētas pašvaldības pirmsskolas izglītības iestādes izveide Ganību ielā 66, I kārtā | 1 809 260 | 619 861 |
| Pasta salas labiekārtošana un upju kā tūrisma un aktīvās atpūtas produkta veidošana Jelgavā | 2 263 522 | 403 796 |
| Vides izpratnes veicināšana | 367 526 | 312 639 |
| Jelgavas pilsētas pašvaldības pirmsskolas izglītības iestādes „Vārpiņa” rekonstrukcija un energoefektivitātes paaugstināšana | 219 508 | 194 527 |
| Jāņa kolektora rekonstrukcija plūdu draudu novēršanai un samazināšanai Jelgavā | 1 019 467 | 140 561 |
| Transporta infrastruktūras izbūve industriālo teritoriju attīstības nodrošināšanai Jelgavā | 500 000 | 125 742 |
| Ekoloģisko avāriju likvidēšana un vides piesārņojuma mazināšana Lielupes baseina teritorijā | 172 848 | 83 868 |
| Sociālās rehabilitācijas programma Jelgavas pilsētā dzīvojošām romu tautības ģimenēm ar pirmsskolas vai skolas vecuma bērniem | 78 730 | 35 095 |
| Glābšanas komandas izveide plūdu situāciju novēršanai Latvijas un Lietuvas pierobežas teritorijā | 29 454 | 17 859 |
| Jelgavas pilsētas pašvaldības kapacitātes stiprināšana II-kārta | 24 728 | 12 222 |
| Jelgavas pilsētas attīstības plānošanas kapacitātes paaugstināšana | 25 000 | 4886 |
| Zinātnes un ražošanas sadarbības veidošana Jelgavā un Šauļos | 96 917 | 4143 |

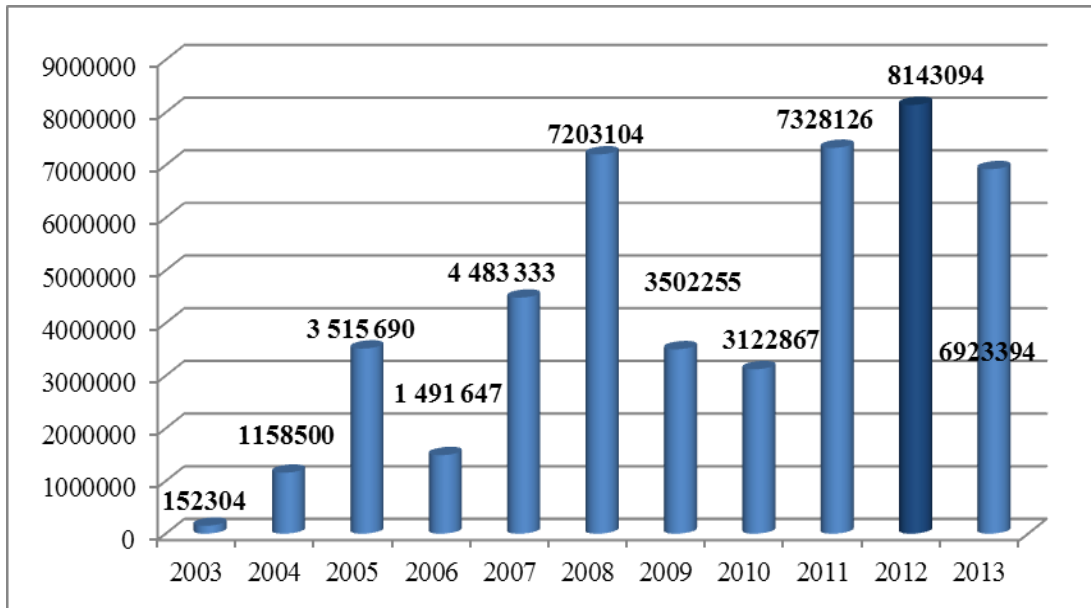
Avots: Jelgavas pilsētas pašvaldības informācija

Ekspluatācijā pieņemtās ēkas un izsniegtās būvatļaujas Jelgavā 2013.gadā

| Nr. p.k | Būves | Izsniegtās būvatļaujas (skaits) | | | Pieņemti ekspluatācijā (skaits) | | |
|------------|---------------------------------|---------------------------------|---------------------|-------------------------------|---------------------------------|---------------------|-------------------------------|
| | | Kopā | Jauna būvniecība | Rekonstrukcija, renovācija | Kopā | Jauna būvniecība | Rekonstrukcija, renovācija |
| | Būves kopā (I+II) | 153 | 73 | 76 | 96 | 58 | 38 |
| I | Ēkas | | | | | | |
| 1. | Dzīvojamās mājas | | | | | | |
| 1.1. | Individuālās mājas | 62 | 32 | 22 | 35 | 24 | 11 |
| 1.2. | Daudzdzīvokļu mājas | 1 | - | 4 | 1 | 1 | - |
| 2. | Nedzīvojamās ēkas | | | | | | |
| 2.1. | Rūpnīcas | 3 | 1 | - | 4 | 3 | 1 |
| 2.2. | Veikali (tirdzniecības objekti) | 3 | 1 | 5 | 2 | - | 2 |
| 2.3. | Pakalpojumu objekti | 14 | 1 | 18 | 10 | - | 10 |
| | Citi | 23 | 14 | 12 | 17 | 12 | 5 |
| II | Inženierbūves | | | | | | |
| 1. | ielas | 4 | - | 1 | 3 | 1 | 2 |
| | u.c. | 43 | 24 | 14 | 24 | 17 | 7 |

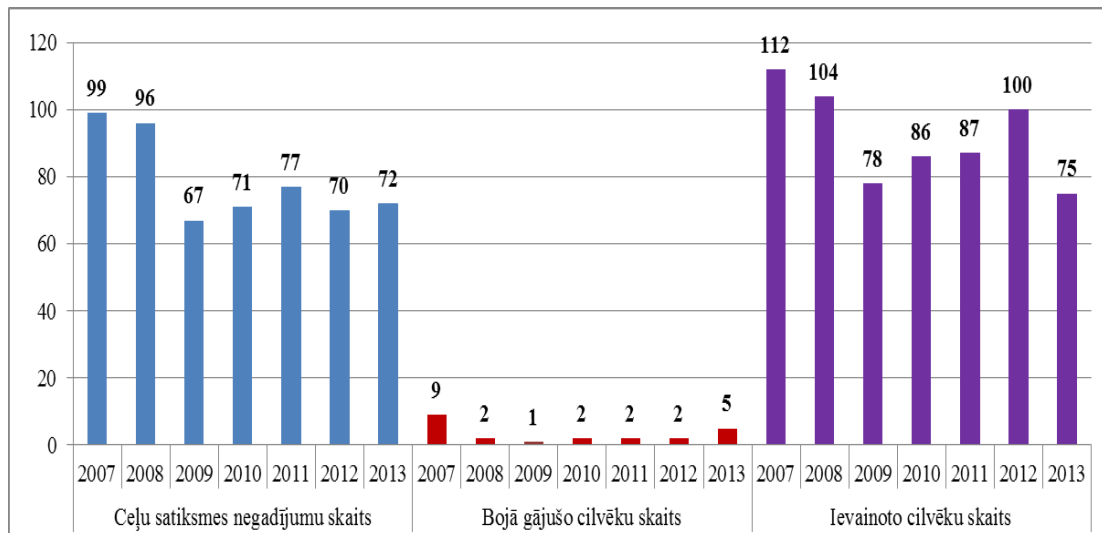
Avots: Jelgavas pilsētas pašvaldības informācija

Jelgavas ielu rekonstrukcijai atvēlētie līdzekļi 2003.-2013.gadā, LVL



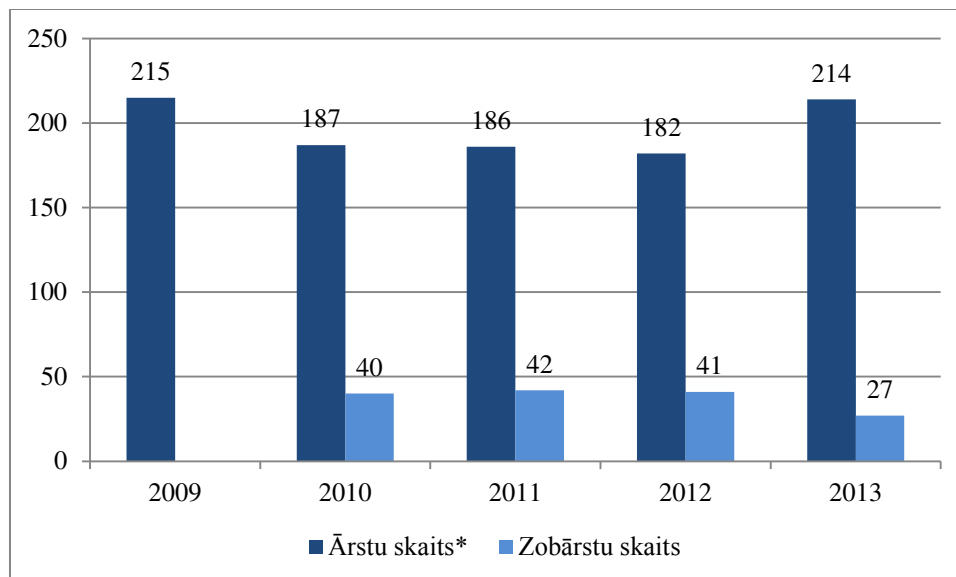
Avots: Jelgavas pilsētas pašvaldības informācija

Ceļu satiksmes negadījumu statistika Jelgavas pilsētā 2007.-2013.gadā



Avots: Latvijas Republikas Centrālā statistikas pārvalde

Ārstu skaits Jelgavas pilsētā 2009.-2013.gadā

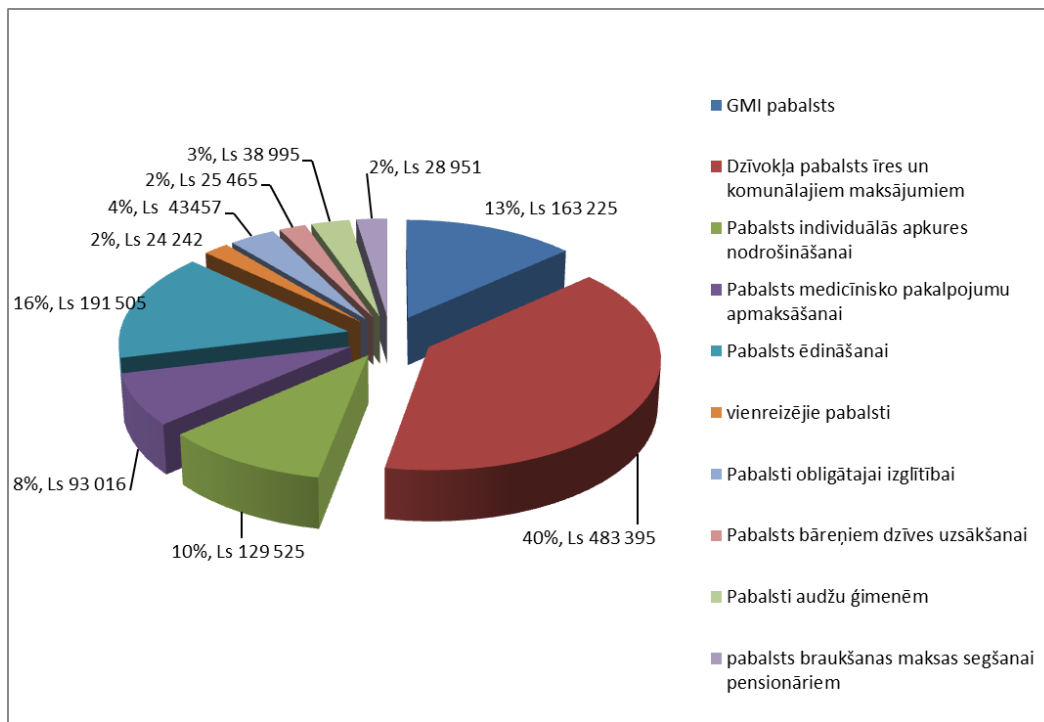


Avots: Latvijas Republikas Centrālā statistikas pārvalde

Veselības aprūpe Jelgavā uz 01.01.2014

1. Ģimenes ārstu skaits – 43
2. Reģistrēto pacientu skaits uz 1 ģimenes ārstu - 1666
3. Slimnīcas gultas vietu skaits - 283
4. Slimnīcas ārstu skaits – 53
5. Māsu palīgu un sanitāru skaits – 99
6. Saimnieciskais personāls – 54
7. Slimnīcas pacientu skaits – 11880
8. Vidējais ārstēšanās ilgums slimnīcā – 5.68 dienas

Pašvaldības sociālo pabalstu sadalījums 2013.gadā



Avots: Jelgavas pilsētas pašvaldības informācija

Pēc ienākumiem un materiālā stāvokļa izvērtēto ģimeņu, pašvaldības sociālo pabalstu saņēmēju raksturojums 2013.gadā

| Ģimenes tips | Ģimeņu skaits | Personu skaits | Sociālais pabalsts (Ls) | Saņemtā pabalsta summa (Ls) uz ģimeni | Saņemtā pabalsta summa (Ls) uz personu |
|---|---------------|----------------|-------------------------|---------------------------------------|--|
| Ģimenes, kurās ir bērni un viena vai vairākas pilngadīgas darbspējīgas personas | 1105 | 4710 | 474 518 | 429,43 | 100,75 |
| Ģimenes, kurās ir bērni un nav nevienas pilngadīgas darbspējīgas personas | 69 | 203 | 28 605 | 414,56 | 140,91 |
| Ģimenes, kurās nav bērnu un ir viena vai vairākas pilngadīgas darbspējīgas personas | 710 | 1096 | 191 706 | 270,01 | 174,91 |
| Ģimenes, kurās nav bērnu un nav nevienas pilngadīgas darbspējīgas personas | 2226 | 2435 | 438 245 | 196,87 | 179,98 |
| Kopā | 4110 | 8444 | 1133074 | 275,69 | 134,19 |

Avots: Jelgavas pilsētas pašvaldības informācija

Kultūras pasākumu skaits un apmeklējums 2007.-2013.gadā

| | 2007 | 2008 | 2009 | 2010 | 2011 | 2012 | 2013 |
|-------------------------------|--------|--------|--------|--------|--------|--------|--------|
| Kultūras pasākumu apmeklējums | 310468 | 333700 | 327281 | 320966 | 242810 | 231771 | 292397 |
| Kultūras pasākumu skaits | 285 | 301 | 277 | 250 | 251 | 207 | 283 |

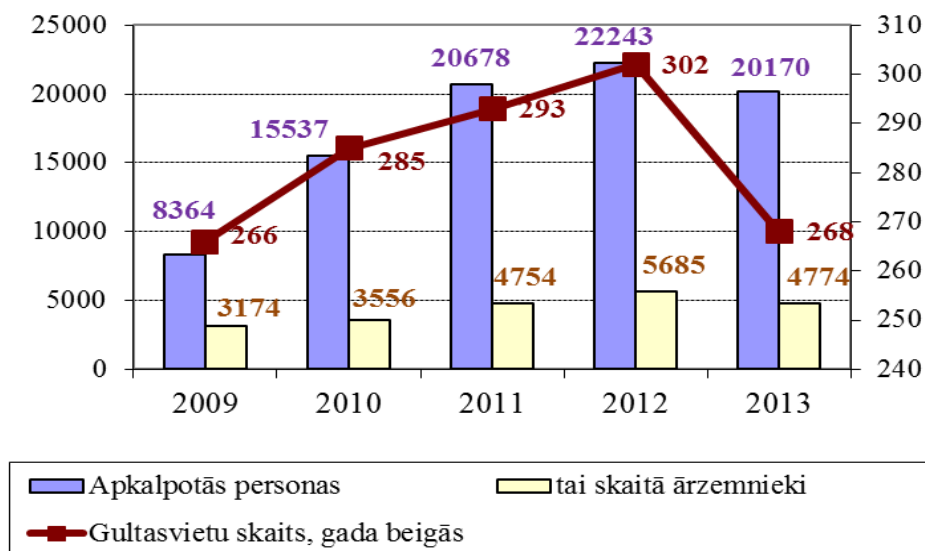
Avots: JPPI „Kultūra” informācija

Pasākumu un apmeklētāju skaits pa veidiem 2013.gadā

| 2013.g. pasākumi | Pasākumu skaits | Apmeklētāju skaits |
|-------------------------------|-----------------|--------------------|
| Koncerti | 71 | 31 343 |
| Izrādes | 66 | 20 378 |
| Izstādes | 34 | 43 423 |
| Valsts / tradicionālie svētki | 21 | 72 518 |
| Konferences/ semināri | 9 | 2 150 |
| Literārs pasākums | 1 | 240 |
| Konkurss/skate | 6 | 1 738 |
| Izklaides sarīkojumi | 47 | 12 914 |
| Festivāli | 6 | 100 174 |
| Kinoizrādes | 22 | 7 519 |
| Pavisam kopā | 283 | 292 397 |

Avots: JPPI „Kultūra” informācija

**Apkalpoto personu un gultasvietu skaits viesnīcās un citās tūrisma mītnēs
Jelgavā 2009.-2013.gadā**



Avots: Latvijas Republikas Centrālā statistikas pārvalde

Apmeklētāko objektu TOP Jelgavā 2012.-2013.gadā

| Vieta TOPā | Objekts | Apmeklētāju skaits 2012.gadā | Objekts | Apmeklētāju skaits 2013.gadā |
|------------|--|------------------------------|--|------------------------------|
| 1. | Jelgavas Sv. Trīsvienības baznīcas tornis | 32 552 | Jelgavas Sv. Trīsvienības baznīcas tornis | 37 659 |
| 2. | Ģ. Eliasa Jelgavas Vēstures un mākslas muzejs | 18 008 | Ģ. Eliasa Jelgavas Vēstures un mākslas muzejs | 16 839 |
| 3. | Latvijas Lauksaimniecības Universitātes muzejs Jelgavas pilī | 10 756 | Latvijas Lauksaimniecības Universitātes muzejs Jelgavas pilī | 10 957 |
| 4. | Kurzemes hercogu kapenes Jelgavas pilī | 4736 | Kurzemes hercogu kapenes Jelgavas pilī | 4 180 |
| 5. | Ā. Alunāna memoriālais muzejs | 4694 | Ā. Alunāna memoriālais muzejs | 3 993 |
| 6. | Latvijas Dzelzceļa vēstures muzejs, Jelgavas ekspozīcija | 3208 | Autobusu rūpnīca „AMOPLANT” | 2 750 |
| 7. | „Keramika LV” | 2134 | Latvijas Dzelzceļa vēstures muzeja Jelgavas ekspozīcija | 2 742 |
| 8. | Autobūves rūpnīca AS „AMO PLANT” | 1216 | Keramikas ražotne „Keramika LV” | 2 433 |

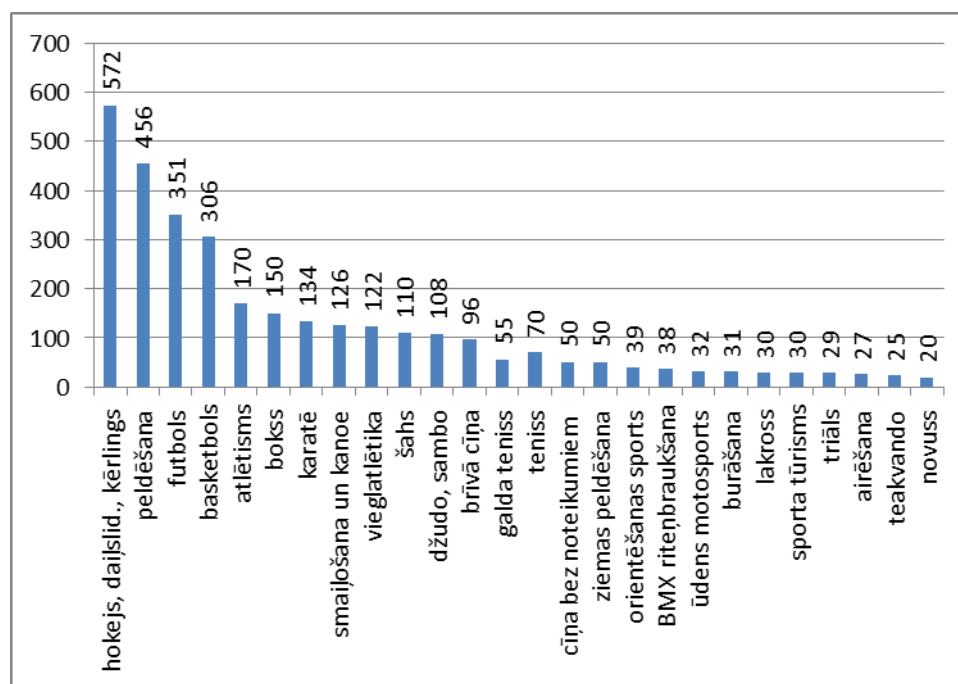
Avots: Jelgavas reģionālā tūrisma centra apkopojums pēc objektu īpašnieku sniegtās informācijas

Sporta pasākumi, kas sarīkoti ar pašvaldības līdzfinansējumu

| | | | |
|---------|--|----|-----|
| 2009.g. | Sporta servisa centra rīkoti pasākumi | 42 | 132 |
| | Sporta klubu un sporta skolu realizētie sporta pasākumu projekti | 90 | |
| 2010.g. | Sporta servisa centra rīkoti pasākumi | 40 | 135 |
| | Sporta klubu un sporta skolu realizētie sporta pasākumu projekti | 95 | |
| 2011.g. | Sporta servisa centra rīkoti pasākumi | 50 | 144 |
| | Sporta klubu un sporta skolu realizētie sporta pasākumu projekti | 94 | |
| 2012.g. | Sporta servisa centra rīkoti pasākumi | 52 | 151 |
| | Sporta klubu un sporta skolu realizētie sporta pasākumu projekti | 99 | |
| 2013.g. | Sporta servisa centra rīkoti pasākumi | 55 | 154 |
| | Sporta klubu un sporta skolu realizētie sporta pasākumu projekti | 99 | |

Avots: sporta klubu atskaites

Sporta klubu aktivitātēs iesaistītie jelgavnieki sadalījumā pa sporta veidiem 2013.gadā



Avots: sporta klubu atskaites

Pärnava (Igaunija)

Sadarbības līgums noslēgts 1957.gadā. Notiek sadarbība izglītības un kultūras jomā. Pilsētas teritorija ir 32 km². Iedzīvotāju skaits - ap 43 500.

www.parnu.ee



Šauji (Lietuva)

Sadarbības līgums noslēgts 1960.gadā. Svarīgākās sadarbības jomas – izglītība, kultūra, sports, sociālā labklājība un atkarības vielu profilakse. Teritorija 69,5 km², iedzīvotāju skaits - apmēram 130 000.

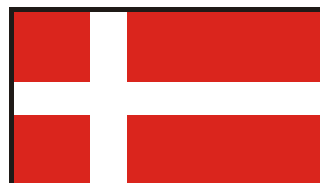
www.siauliai.lt



Vejde (Dānija)

Sadarbības līgums noslēgts 1992.gadā. Notiek sadarbība izglītības jomā un pašvaldības darbinieku pieredzes apmaiņa. Pilsēta atrodas Dānijas kontinentālajā daļā, iedzīvotāju skaits - apmēram 52 500.

www.vejle.dk



Šin-jinga (Taivāna)

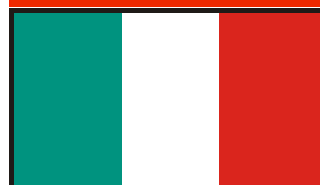
Sadarbības līgums noslēgts 2000.gadā. Tas paredz sadarbību mākslas un kultūras jomā. Pilsēta atrodas Tainanas provinces ziemeļos un ir provinces administratīvais centrs. Pilsētas teritorija - 38,54 km². Iedzīvotāju skaits - ap 75 000.



Alkamo (Itālija)

Sadarbības līgums noslēgts 2002.gadā. Tas paredz sadarbību kultūras, sporta, un sociālās labklājības veicināšanas jomās. Tiek plānots attīstīt tirdzniecības sakarus un veicināt uzņēmējdarbību. Aktīvi sadarbojas Jelgavas un Alkamo Rotari klubi.

www.alcamo.it



Baranoviči (Baltkrievija)

Sadarbības līgums noslēgts 2003.gadā. Svarīgākās sadarbības jomas – izglītība, kultūra, sports, atkarības profilakse. Tiek plānots veicināt sadarbību ekonomikas jomā.

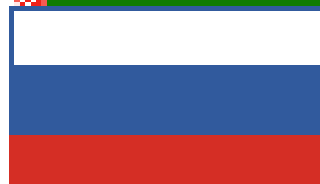
www.baranovichy.by



Maskavas Dienvidu administratīvais rajons (Krievija)

Nodomu protokols tika parakstīts 2003.gadā, liekot pamatus sadarbībai inženierzinātņu jomā. Šobrīd izveidojusies sadarbība ar ZIL rūpnīcu un norit sagatavošanās darbi, lai Jelgavā uzsāktu vidējas kravnesības automobiļu ražošanu rūpnīcā "AMOPlant". Maskavas dienvidu apgabalā dzīvo apmēram 1 600 000 iedzīvotāju.

www.mos.ru



Magadana (Krievija)

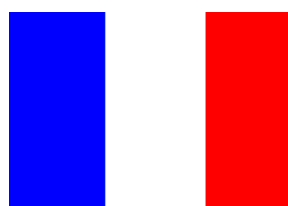
Sadarbības līgums tika parakstīts 2006.gada, paredzot sadarbību kultūras, izglītības, ekonomikas, sporta, tūrisma, zinātnes un sociālās politikas jomās. Turklāt, pilsētā ir latviešu diaspora (latvieši vai to pēcnācēji, kas PSRS okupācijas gados tika izsūtīti), kas labprāt vēlētos uzturēt ciešus kontaktus ar Latviju.

www.magadan.ru



Ruel-Malmezona (Francija)

Sadarbība aizsākās Francijā festivāla "Pārsteidzošā Latvija" laikā un tika nostiprināta Latvijā festivāla "Francijas pavasaris" ietvaros. Sadarbības līgums tika noslēgts 2007.gada, paredzot sadarbību ekonomikas, uzņēmējdarbības, izglītības, zinātnes, mākslas un kultūras jomās. Kopīgu sadarbību ir uzsākušas Jelgavas Valsts un



Rišeljē ģimnāzijas, Jelgavas Amatu vidusskolas realizē sadarbību pavārmākslas, viesmīlības kā arī metālapstrādes jomās.

www.mairie-rueilmalmaison.fr

Berlīne (Vācija)

Vienošanās par sadarbību tika parakstīta 2003. gada, paredzot ciešu sadarbību komunālā saimniecības jomā un sabiedriskā transporta attīstības jomā Zemgalē. Tāpat vienošanās paredz veicināt investīciju piesaisti Zemgalē un saišu stiprināšanu vides izglītības jomā.

www.berlin.de



Novu Odessa (Brazīlija)

Nodomu protokols tika noslēgts 2007. gada 10. jūnijā, paredzot sadarbību daudzās jomās, tostarp arī sniedzot atbalstu organizācijām, uzņēmumiem, nevalstiskām organizācijām, palīdzot veidot savstarpējos kontaktus un veicinot abu valstu kultūru un vēstures izpratni; turklāt Novu Odesā ir lielākā latviešu kopiena Brazīlijā.

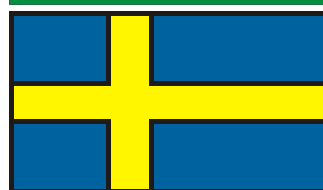
www.novaodessa.sp.gov.br



Hellefors (Zviedrija)

Sadarbības līgums noslēgts 2004. gadā. Tiek īstenota sadarbība pilsētvides veidošanā un ainavu arhitektu izglītošanā. Uzsākta sadarbība ar Latvijas Lauksaimniecības universitātes Pārtikas tehnoloģijas fakultāti kulinārijas mākslas jomā. Nākotnē paredzēta sadarbība arī kultūras un sociālo lietu jomās.

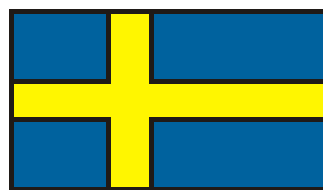
www.hellefors.se



Naka (Zviedrija)

Stokholmas piepilsēta ar apmēram 91 600 iedzīvotāju. Sadarbības līgums tika aktualizēts 2010.gadā. Savulaik sadarbība tika uzsākta ES finansēto projektu ietvaros. Šobrīd notiek sadarbība un pieredzes apmaiņa pašvaldības pārvaldes, vides, izglītības, kultūras, sporta, atkarības profilakses jomās.

www.nacka.se



Belostoka (Polija)

Belostoka ir lielākā un viena no vēsturiski bagātākajām pilsētām Polijas ziemeļaustrumos. Pilsētas teritorija - 102 km², iedzīvotāju skaits - ap 294 400. Izveidojusies aktīva sadarbība pašvaldību pieredzes apmaiņā un kultūras jomā. Sadarbību stiprina arī Latvijas Poļu Savienības Jelgavas nodaļa.

www.bialystok.pl



Ivanofrankovska (Ukraina)

Sadarbības līgums tika noslēgts 2007. gadā, lai veidotu sadarbību kultūras, izglītības, uzņēmējdarbības, komunālās saimniecības, sociālās labklājības jomās un īstenotu kopīgu ES projektus. Notiek sadarbība integrācijas jomā.

www.mvk.if.ua

