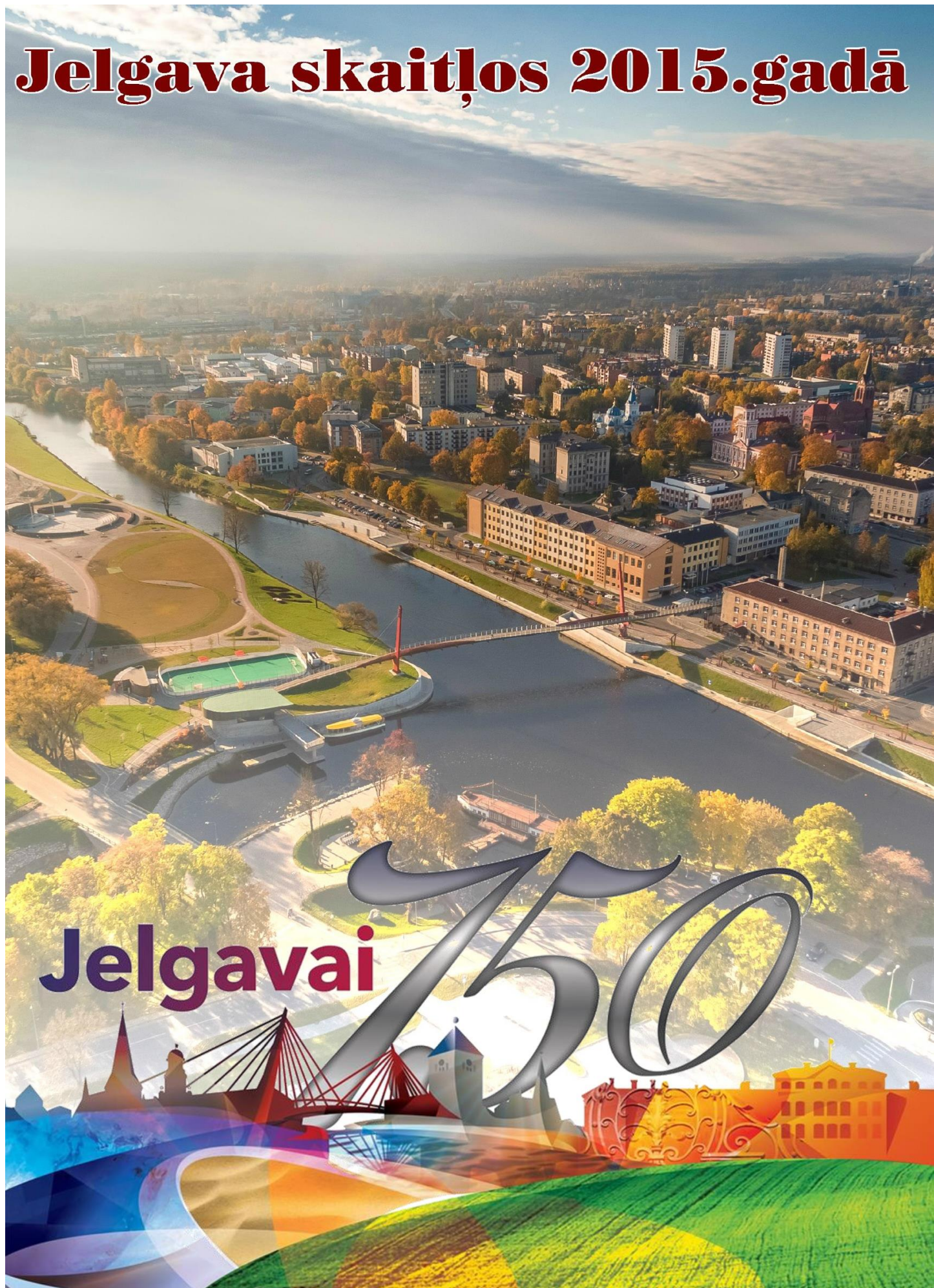


Jelgava skaitļos 2015.gadā



Jelgavai

50



Sveicināti „Jelgava skaitļos” lasītāji!

Gudra ir tā pilsēta, kas nemitīgi attīstās. Jelgavas pilsētas ilgtermiņa attīstības stratēģija viennozīmīgi ir vērsta uz iedzīvotājiem labvēlīgas ekonomiskās un sociālās vides attīstību, dzīves kvalitātes uzlabošanu, tādēļ visas iespējamās investīcijas ieguldām tieši cilvēkā - pēdējos sešos gados starp lielajām Latvijas pilsētām Jelgavai ir labākie dabiskā pieauguma rādītāji. Pievilcīga vide, darba vietas, sakārtota ikdiena, bērnudārzs, skola, sociālā atbalsta programma, interešu izglītība visām vecumu grupām – mēs visi kopā esam ieinteresēti nodrošināt pilsētā līdzsvarotu attīstību, ar augšupejošu labklājības tendenci. Lai spētu visu iepriekšminēto veikt un attīstīt, nepieciešams liels intelektuālais potenciāls, tādēļ īpašu uzmanību jau ilgus gadus esam veltījuši izglītībai, sākot no bērnudārza līdz pat senioriem.

Tas, cik labi un ērti pilsētā jutīsies tās iedzīvotāji, lielā mērā ir atkarīgs no uzņēmējiem. Mēs lepojamies ar uzņēmumiem, kuri gadu no gada valstī ir minēti lielāko nodokļu maksātāju vidū un papildus atbalsta izglītības, sporta un kultūras aktivitātes pilsētā, tie ir SIA “AKG Termotehnik Lettland”, SIA “Evopipes”, SIA “Igate”. Šobrīd lielākie uzņēmumi pēc apgrozījuma saistīti ar kokapstrādi, kravu pārvadājumiem, ceļu būvniecību, savukārt apstrādes rūpniecībā lielākie ir tie, kas nodarbojas ar detaļu ražošanu automašīnām, piena pārstrādi un ražošanu, plastmasas izstrādājumu ražošanu, iespieddarbiem.

Neapšaubāmi Jelgavas spēks globālajā konkurencē ir spēja iet laikam pa priekšu - spēja īstenot projektus, kas vērsti uz nākotni. Ne tikai ģeogrāfiski veiksmīgais pilsētas izvietojums un efektīvs investīciju ieguldījums infrastruktūrā ir ļāvis Jelgavai kļūt par sesto labāko Eiropā Gudro pilsētu kategorijā. Tas ir novērtējums Jelgavas spējai tvert jaunas lietas, ar informācijas tehnoloģiju palīdzību pilsētniekiem piedāvāt mobilās iedzīvotāju kartes pasažieru pārvadājumiem un sociālajiem pakalpojumiem, pilnīgi jaunus satiksmes organizācijas, pilsētas vides drošības, ielu apgaismojuma risinājumus, transporta plūsmu regulēšanu un mērīšanu, operatīvās informācijas analīzi un apstrādi. Pilna cikla infrastruktūras objektu uzraudzība dod iespēju operatīvi reaģēt un rīkoties ārkārtas situācijās. Video novērošanas sistēma ļāvusi uzlabot arī drošību pilsētvidē gan no gājēju, gan autobraucēju pozīcijām. Mēs dzīvojam zināšanu un informācijas laikmetā, kas no sabiedrības prasa spēju pielāgoties jaunajam, mainīties, saskatīt perspektīvas un izmantot tās ikdienā.

Aicinu Jūs iepazīties ar pilsētas attīstību jaunākajā izdevumā „Jelgava skaitļos”, gūt jaunas atklāsmes un saredzēt iespējas!

Andris Rāviņš
Jelgavas pilsētas domes priekšsēdētājs

Par Jelgavu

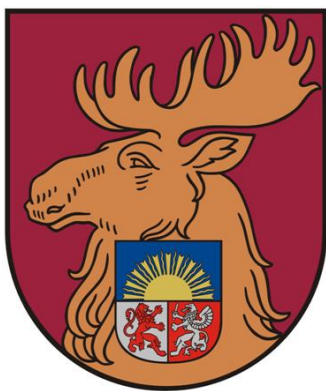
Jelgava ir ceturrtā lielākā pilsēta Latvijā pēc iedzīvotāju skaita un piektā – pēc teritorijas.

Jelgavas kopplatība ir 60,3 km², no kuriem:

- 2,72 km² ir ūdens platības
- 1,62 km² - parki
- 12,64 km² - meži

Attālumi:

Jelgava - Rīga	42 km
Jelgava - Viļņa	295 km
Jelgava - Tallina	350 km
Jelgava - Maskava	1053 km
Jelgava - Stokholma	482 km
Jelgava - Berlīne	1221 km
Jelgava - Vīne	1403 km



Jelgava ir vienīgā pilsēta Latvijā, kuras ģerbonī ir attēlots valsts mazais ģerbonis. Ģerboni pilsēta ieguva reizē ar pilsētas tiesībām 1573.gadā. Pirmajā ģerbonī bija atainota kronēta brieža galva aveņsarkanā laukā, tagad pilsētas ģerbonis ir aļņa galva purpura laukā.



1938.gada 28.oktobrī tika apstiprināts pilsētas karogs.

Tas dalīts divās vienāda platuma daļās: augšā tumši zils, bet apakšā - sarkans; karoga centrā ir Jelgavas pilsētas ģerbonis.



2012.gada 26.aprīļa domes sēdē ar saistošajiem noteikumiem „Jelgavas pilsētas simbolika” tika apstiprināts Jelgavas pilsētas logotips. Jelgava ir vienīgā Latvijas pilsēta, kuras ģerbonī heraldiski attēlots arī valsts mazais ģerbonis, kas Jelgavas oficiālo simboliku padara smagnēju un tās lietošanu – svinīgu. Ikdienas lietošanai radīts vieglāks un atraktīvāks pilsētas logo, kurā stilizēti attēlota aļņa galva un pilsētas nosaukums. Jelgavas logo aļņa lielie un žuburainie ragi simbolizē pilsētas vēsturisko vērtību un pieredzi.



2012.gada 20.martā Jelgavas pilsētas logotips un sauklis reģistrēti Latvijas Republikas Patentu valdē kā preču zīmes.

Jelgavas pilsētas lielākā vērtība ir cilvēki, kas šeit dzīvo, izglītojas un strādā – savai personiskai un pilsētas izaugsmei. Tāpēc ikvienam šeit ir iespēja atrast jomu, kurā viņš vēlas darboties, gūt zināšanas un prasmes, profesionāli attīstīties un izpausties radoši. Tās ir izaugsmes iespējas, sākot no pirmsskolas vecuma līdz senioriem.

Mēs, jelgavnieki, augam līdz ar pilsētu, sniedzot tai katrs savu - īpašu un nenovērtējamu ieguldījumu. Pilsētnieku kopīgais darbs labākai nākotnei un skaistai šodienai ir pamats pilsētas attīstībai. Ar neatlaidīgo darbu jelgavnieki ir panākuši, ka tieši izaugsme ir tas, kas vislabāk raksturo Jelgavu un tās iedzīvotājus.

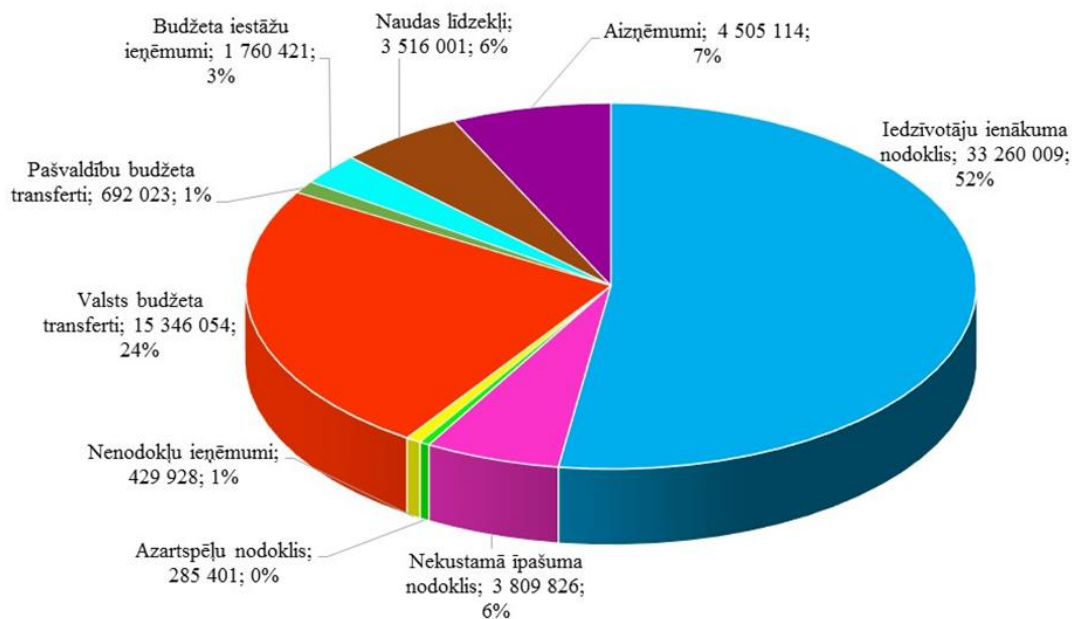
Jelgavas 750 gadu jubilejas logotips

1265.gadā - pirms 750 gadiem ar pils būvniecību starp divām upēm - Lielupi un Driksu - aizsākās Jelgava, kas ir atpazīstama arī ar savu vēsturisko nosaukumu Mītava (Mitau). Kopš tā laika pilsēta ir piedzīvojusi gan uzplaukumu, gan neatgriezeniskus kara postījumus. Kurzemes hercogistes galvaspilsēta, Latvijas galvaspilsēta, vēsturisku un saimniecisku notikumu centrs Zemgalē - te koncentrējas izglītības, pētniecības un jauninājumu potenciāls.

Krāsas, kas simboliski norāda, cik interesanti, radoši un dažādi ir jelgavnieki, caurvij arī 750 gadu jubilejas simboliku. Pilsētas jubilejas vadmotīvi ir pieci elementi:

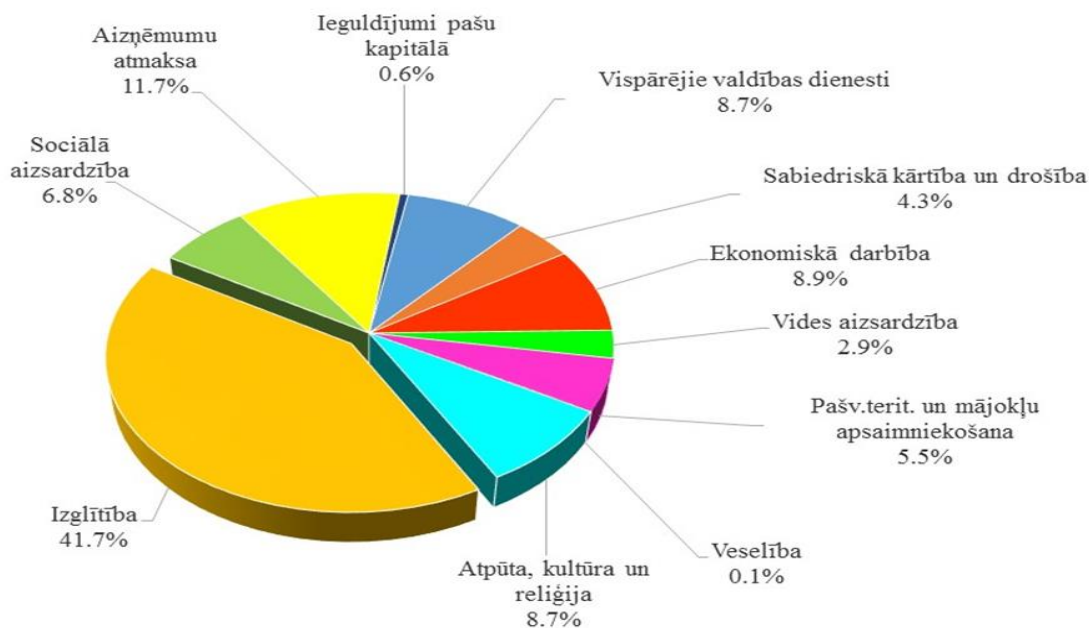
- **vēsture**, ar kuru lepojamies – cauri gadsimtiem pilsētā saglabājot Hercoga Jēkaba saimniecisko rosību un mūžam nemierīgo garu;
- **ūdens** – Jelgavu caurvij Lielupe un citas lielākas un mazākas upes;
- **daba** – Jelgava ir viena no zaļākajām Latvijas pilsētām, kas robežojas ar pļavām, mežiem un apstrādātiem laukiem, bet pilsētas vidū, upju ieskaudas, atrodas divas salas un savvaļas zirgi;
- **smiltis** – pilsētnieki un viesi var baudīt vasaru divās baltu smilšu pludmalēs Lielupes promenādē un Pasta salā. Tur īpaši sagatavotā laukumā top majestātiskās smilšu skulptūras;
- **cilvēks** – jelgavniekam vai pilsētas viesim – pilsēta ir mājas, kur atgriezties pēc darba dienas, vai vietas, ko apskatīt un gūt jaunus iespaidus... Jelgava ir pilsēta izaugsmei jau 750 gadus – katram un visiem.

**Jelgavas pilsētas pašvaldības pamatbudžeta ieņēmumu izpildes struktūra
2015.gadā, euro un %**



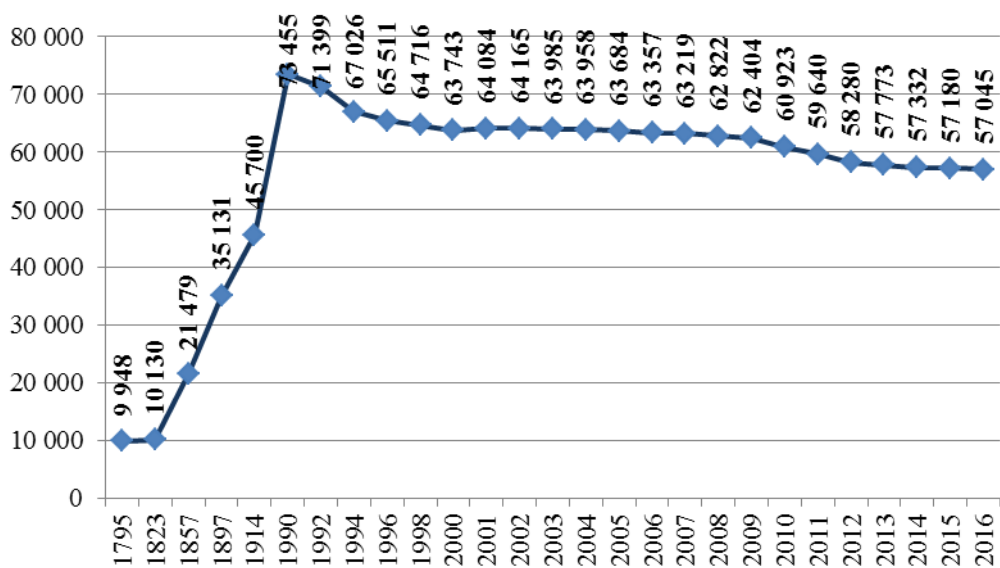
Avots: Jelgavas pilsētas pašvaldības informācija

**Jelgavas pilsētas pašvaldības pamatbudžeta izdevumu izpildes struktūra
2015.gadā, euro un %**



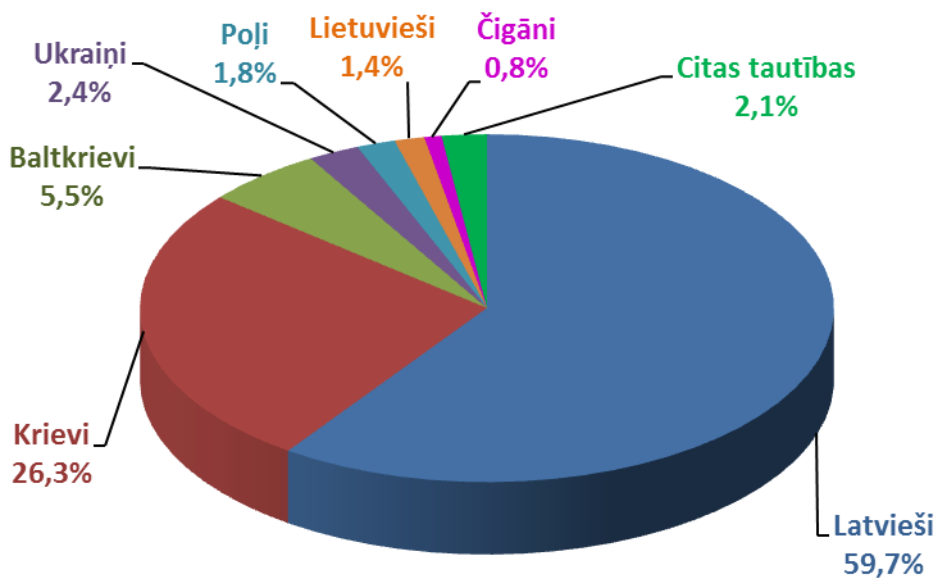
Avots: Jelgavas pilsētas pašvaldības informācija

Jelgavas pastāvīgo iedzīvotāju skaits gada sākumā



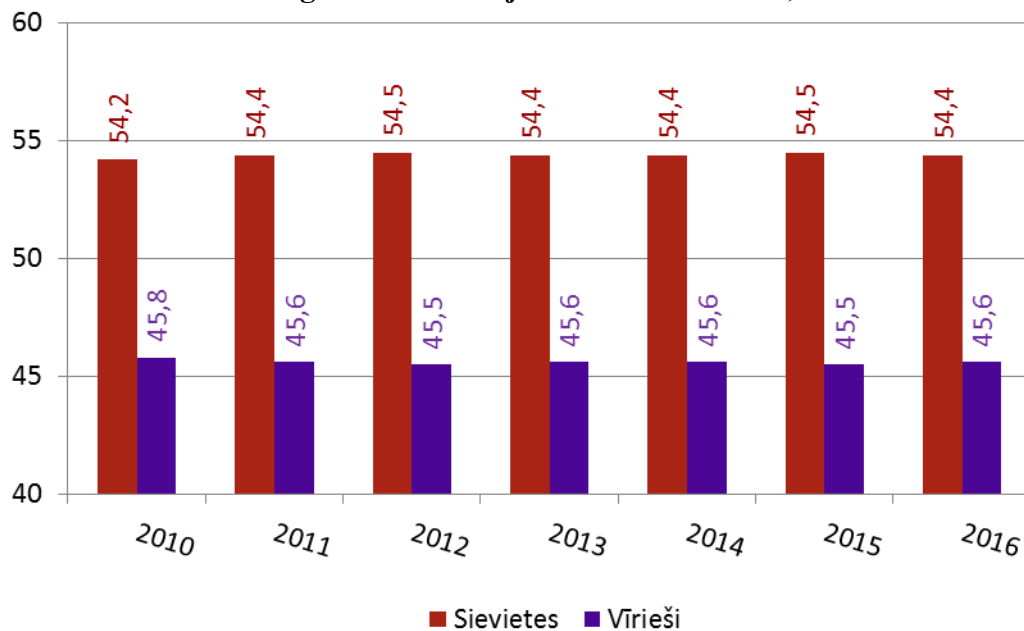
Avots: Latvijas Republikas Centrālā statistikas pārvalde

Jelgavas pastāvīgo iedzīvotāju nacionālais sastāvs 2016.gada sākumā, %



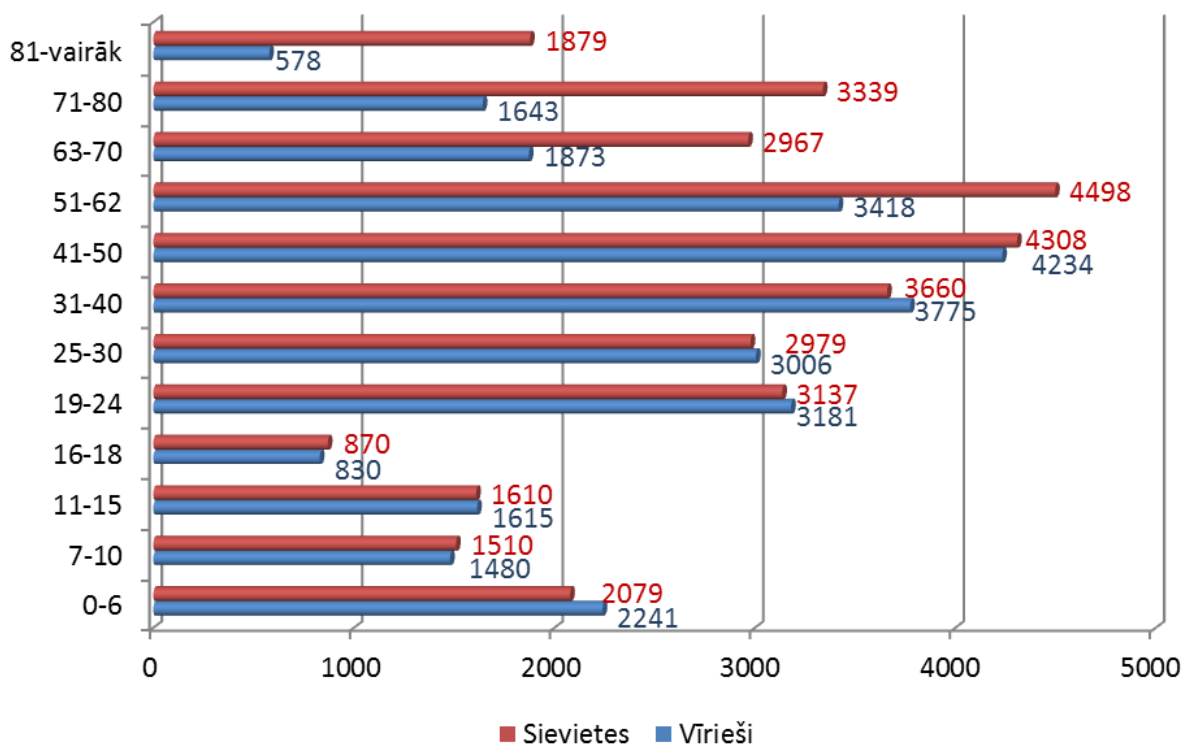
Avots: Latvijas Republikas Centrālā statistikas pārvalde

Jelgavas iedzīvotāju dzimumstruktūra, %



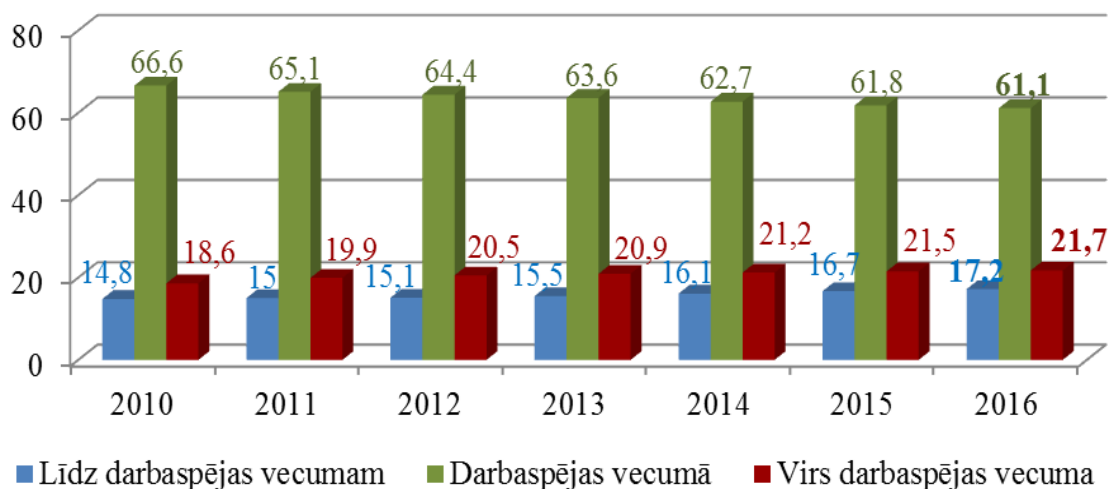
Avots: Latvijas Republikas Centrālā statistikas pārvalde

Jelgavas iedzīvotāju dzimumvecumstruktūra uz 01.01.2016.



Avots: Jelgavas pilsētas pašvaldības informācija

Jelgavas pastāvīgo iedzīvotāju sadalījums līdz darbības vecumam, darbības vecumā un virs darbības vecuma gada sākumā, %



Avots: Latvijas Republikas Centrālā statistikas pārvalde

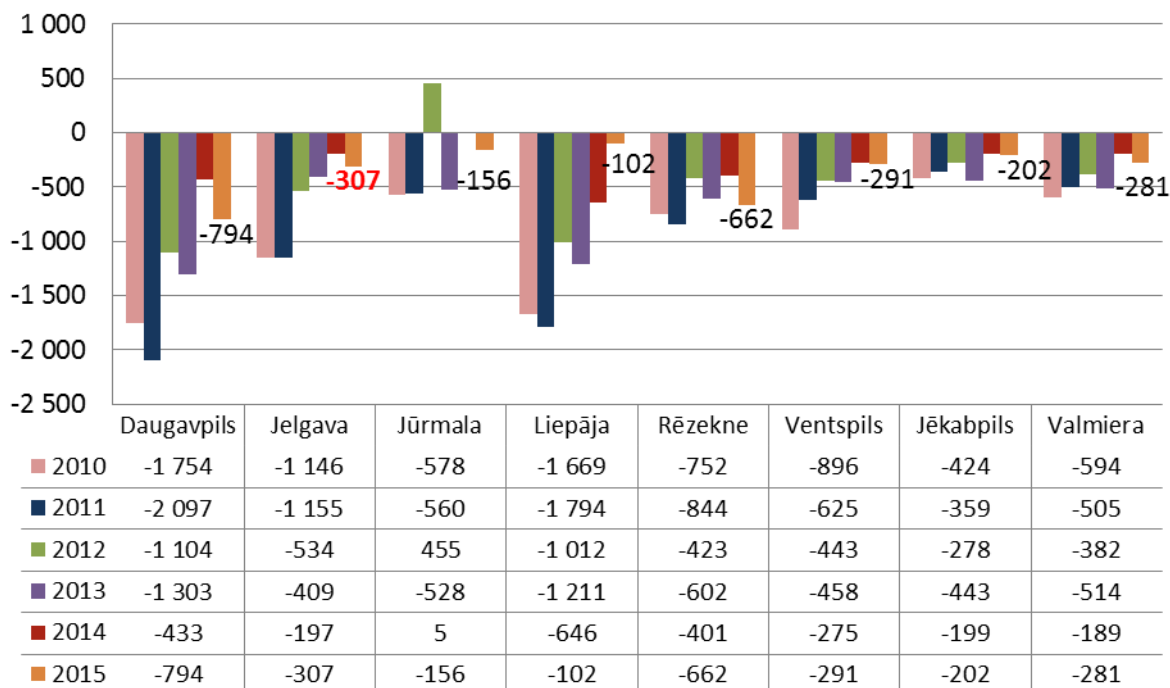
Demogrāfiskā slodze¹ Jelgavā un Latvijā gada sākumā

Gada sākumā	Demogrāfiskā slodze	
	Jelgavā	Latvijā
2011	536	558
2012	553	572
2013	571	583
2014	596	598
2015	619	613
2016	636	625

Avots: Latvijas Republikas Centrālā statistikas pārvalde

¹ Demogrāfiskā slodze ir darbības vecumu nesasnējušo un pārsnējušo personu skaita attiecība vidēji uz 1 000 personām darbības vecumā

Migrācijas saldo republikas pilsētās (izņemot Rīgu) laika periodā 2010.-2015.g.



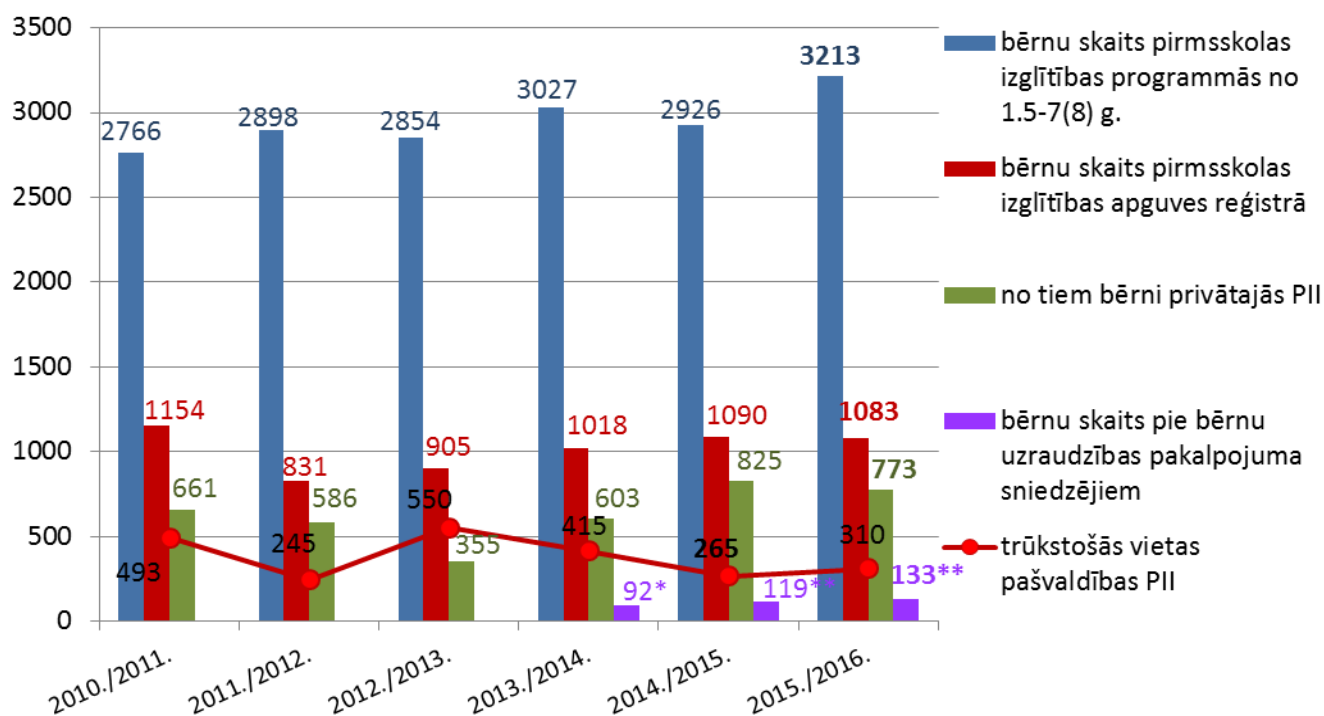
Avots: Latvijas Republikas Centrālā statistikas pārvalde

Dabiskais pieaugums Latvijā un republikas pilsētās (izņemot Rīgu)

	uz 1000 iedzīvotājiem					2015. gadā	Dabiskais pieaugums 2015.gadā
	2010. gadā	2011. gadā	2012. gada	2013. gadā	2014. gadā		
Jelgava	-2,4	-2,6	0,1	-0,6	0,8	-1,5	-88
Daugavpils	-6,7	-6,1	-5,0	-5,5	-6,2	-5,7	-483
Jūrmala	-4,2	-3,6	-2,9	-4,1	-2,2	-3,2	-156
Liepāja	-4,3	-3,8	-3,0	-4,6	-2,2	-1,7	-122
Rēzekne	-8,4	-5,9	-4,1	-6,9	-7,8	-7,5	-215
Ventspils	-4,1	-4,8	-4,3	-5,5	-3,5	-4,6	-165
Jēkabpils	-5,4	-5,3	-2,9	-5,1	-2,2	-4,4	-99
Valmiera	-2,6	-2,6	-1,9	-2,4	-1,5	-0,2	-4
Latvija	-4,9	-4,5	-3,2	-4,1	-3,4	-3,3	-6499

Avots: Latvijas Republikas Centrālā statistikas pārvalde

Bērnu skaits un trūkstošo vietu skaits pirmsskolas izglītības iestādēs Jelgavas pilsētā

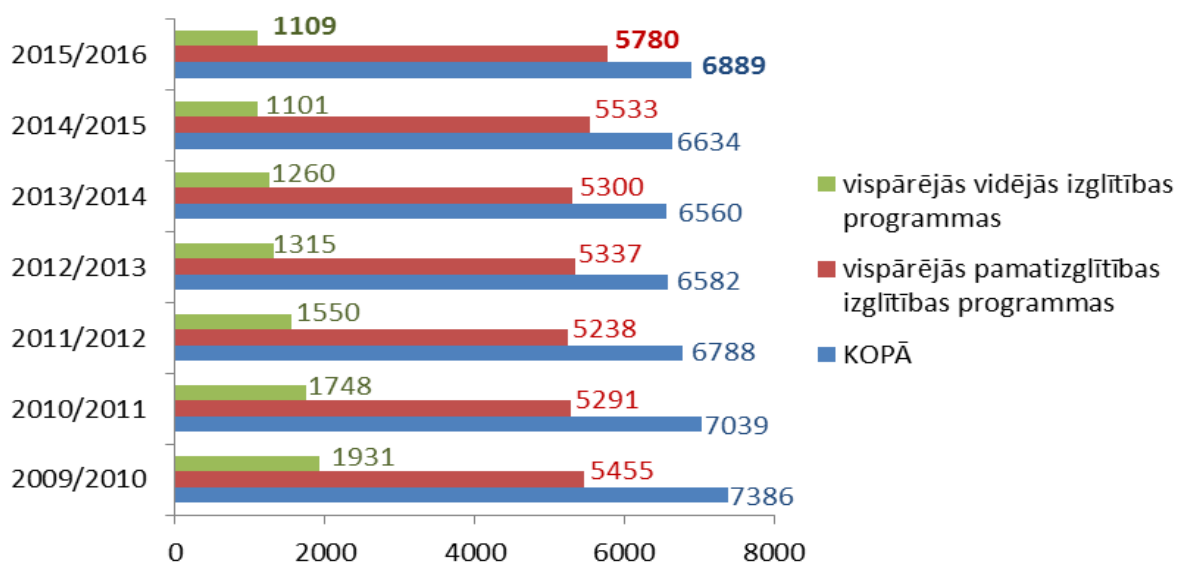


* bērnu skaits pie uzraudzības pakalpojuma sniedzējiem uz 01.12.2014.

** bērnu skaits pie uzraudzības pakalpojuma sniedzējiem uz 01.jūniju

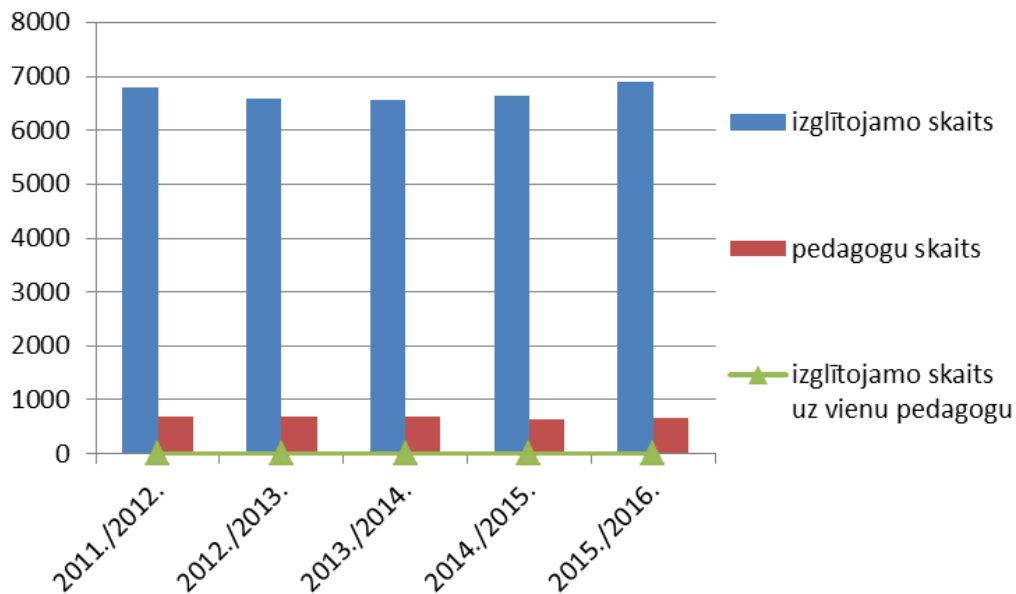
Avots: Jelgavas izglītības pārvaldes dati

Skolēnu skaits Jelgavas vispārējās pamatizglītības un vispārējās vidējās izglītības iestādēs



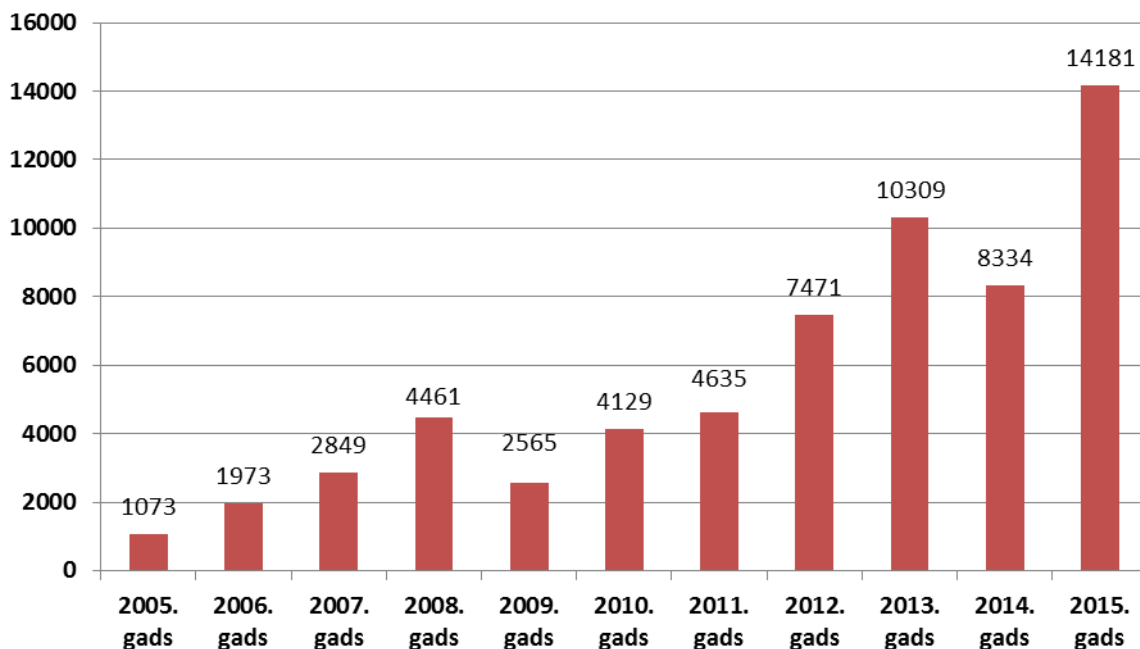
Avots: Jelgavas izglītības pārvaldes dati

Izglītojamo un pedagoģisko darbinieku skaits Jelgavas vispārējās izglītības iestādēs



Avots: Jelgavas izglītības pārvaldes dati

Zemgales reģiona Kompetenču attīstības centra organizēto semināru apmeklētības rādītāji laika periodā no 2005.-2015.g.



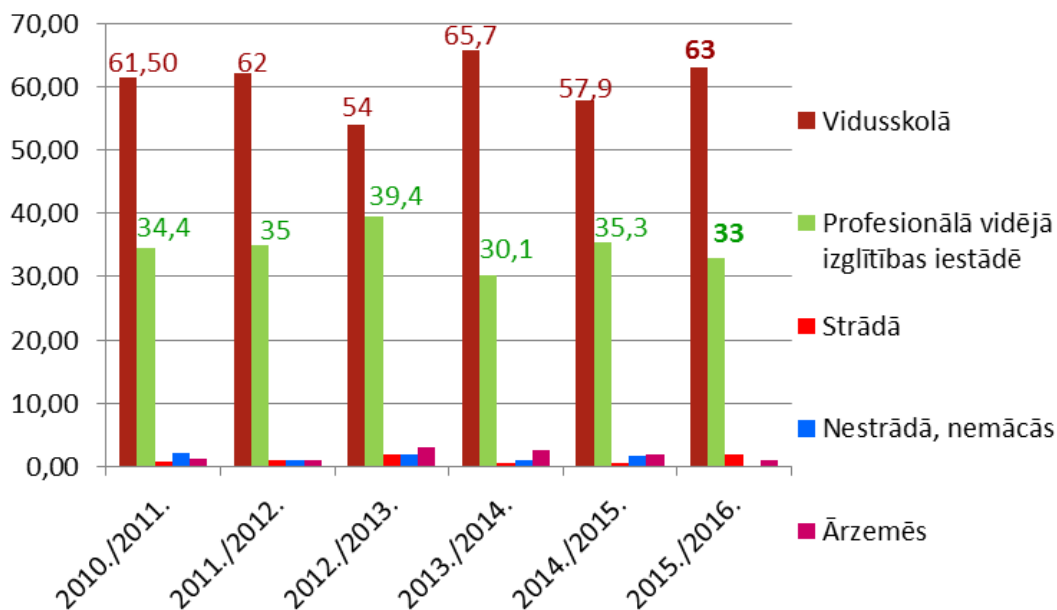
Avots: Zemgales reģiona Kompetenču attīstības centra dati

Izglītojamo tālākās izglītības izvēle
pēc vispārējās pamatzglītības programmu apgaves 2015.gadā

Beidza 9.klasi	Mācās		
	Izglītības iestāde	Skaitis	%
552	Vispārējās vidējās izglītības iestādēs	347	63
	Profesionālajās izglītības iestādēs kopā, t.sk.:	181	33
	Jelgavas Amatu vidusskolā	33	6
	Jelgavas Tehnikumā	73	13
	Strādā	10	2
	Nestrādā, nemācās	0	0
	Ārzemēs	7	1
	Nav informācijas	7	1

Avots: Jelgavas izglītības pārvaldes dati

Jelgavas pilsētas 9.klašu absolventu karjeras izvēle, %



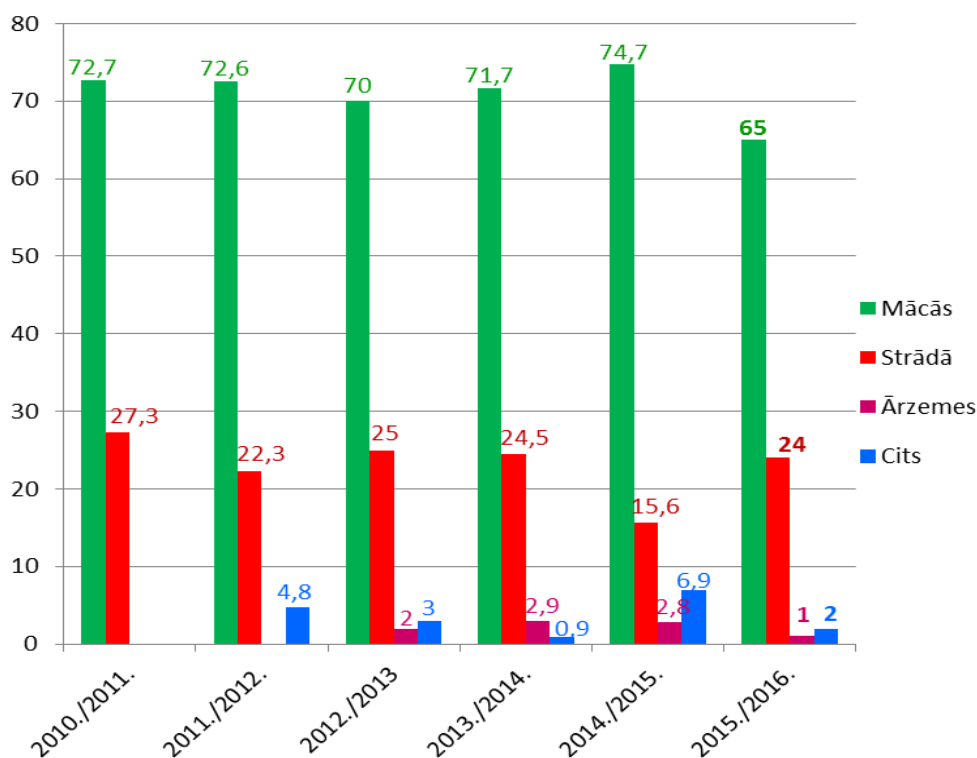
Avots: Jelgavas izglītības pārvaldes dati

Izglītojamo tālākās izglītības izvēle
pēc vispārējās vidējās izglītības programmu apguves 2015.gadā

Beidza 12.klasi	Mācās		
	Augstākās izglītības iestāde	Skaitis	%
324	Augstskolās kopā, t.sk.:	212	65
	LLU	42	13
	1.līmeņa augstākās profesionālās izglītības iestādēs	22	8
	Arodizglītības programmās ar iegūtu vidējo izglītību	0	0
	Strādā	78	24
	Ārzemēs	3	1
	Nestrādā, nemācās	5	1,5
	Nav informācijas	4	0,5

Avots: Jelgavas izglītības pārvaldes dati

Jelgavas pilsētas 12.klašu absolventu karjeras izvēle, %



Avots: Jelgavas izglītības pārvaldes dati

Jelgavas Tehnikumu absolvējušo un kvalifikāciju ieguvušo skaits 2014./2015.mācību gadā

Grupas Nr.	Kvalifikācija	Izglītojamie, kuri ieguva kvalifikāciju	Absolventu skaits kopā
<i>Valsts budžeta grupas</i>			
401	Automehāniķis	22	22
402	Mēbeļu galdnieks	13	14
403	Viesmīlības pakalpojumu speciālists	19	19
405	Viesmīlības pakalpojumu speciālists	21	21
408	Datorsistēmu tehniķis	24	24
409	Inženierkomunikāciju tehniķis	14	14
Kopā:		113	114
<i>ESF projektu grupas</i>			
107	Autoatslēdznieks	6	6
203	Bārmenis	14	14
Kopā:		20	20
<i>Ieslodzījuma vieta (profesionālās tālākizglītības programmas)</i>			
111	Drēbnieks	12	12
112	Elektromontieris	17	17
113	Rokas lokmetinātājs (MMA); Lokmetinātājs metināšanā ar mehānizēto iekārtu aktīvās gāzes vidē (MAG)	17	17
114	Galdnieks	18	18
115	Rokas lokmetinātājs (MMA); Lokmetinātājs metināšanā ar mehānizēto iekārtu aktīvās gāzes vidē (MAG)	18	18
116	Elektromontieris	11	12
117	Rokas lokmetinātājs (MMA); Lokmetinātājs metināšanā ar mehānizēto iekārtu aktīvās gāzes vidē (MAG)	14	14
118	Elektromontieris	16	16
119	Elektromontieris	16	16
120	Apdares darbu strādnieks	14	14
121	Apdares darbu strādnieks	14	16
122	Galdnieks	18	18
123	Elektromontieris	18	18
124	Apdares darbu strādnieks	12	12
125	Apdares darbu strādnieks	13	13
126	Apdares darbu strādnieks	16	18
Kopā:		244	249
Pavisam kopā skolā:		377*	383

* No kopējā absolventu skaita (383) - 6 absolventi kvalifikāciju neieguva, t.i., skolu absolvēja ar izziņu par daļēju programmas apguvi

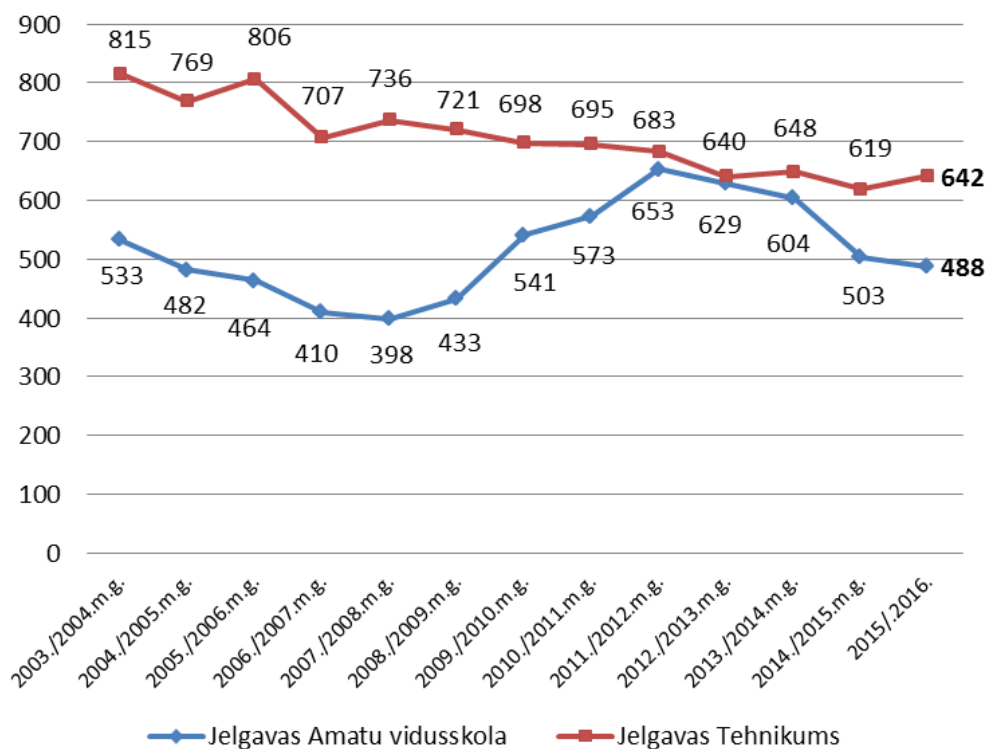
Avots: Jelgavas Tehnikuma dati

**Jelgavas Amatu vidusskolu absolvējušo un kvalifikāciju ieguvušo skaits
2014./2015.mācību gadā**

Nr. p.k.	Profesija	Absolventu skaits
Pēc 9.klases		
1.	Pavārs	20
2.	Konditors	20
3.	Frizieris	12
4.	Ciparu programmas vadības darbagaldu iestatītājs	11
5.	Tērpu stila speciālists	9
6.	Mazumtirdzniecības komercdarbinieks	11
7.	Montāžas darbu atslēdznieks	8
8.	Pavāra palīgs	6
9.	12. klase (izlīdzinošais kurss)	28
Pēc 12.klases		
1.	Frizieris	12
2.	Vizāžists	14
Kopā		151

Avots: Jelgavas Amatu vidusskolas dati

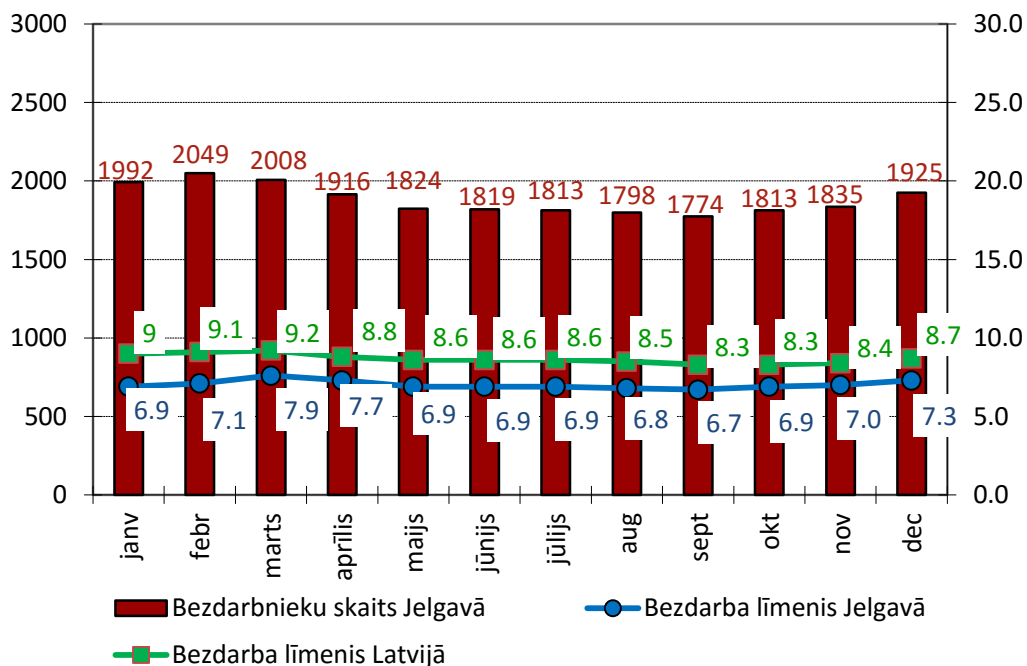
**Izglītojamo skaits Jelgavas Tehnikumā* un Jelgavas Amatu vidusskolā
laika periodā no 2003.-2015.g.**



* bez izglītojamajiem ieslodzījuma vietās

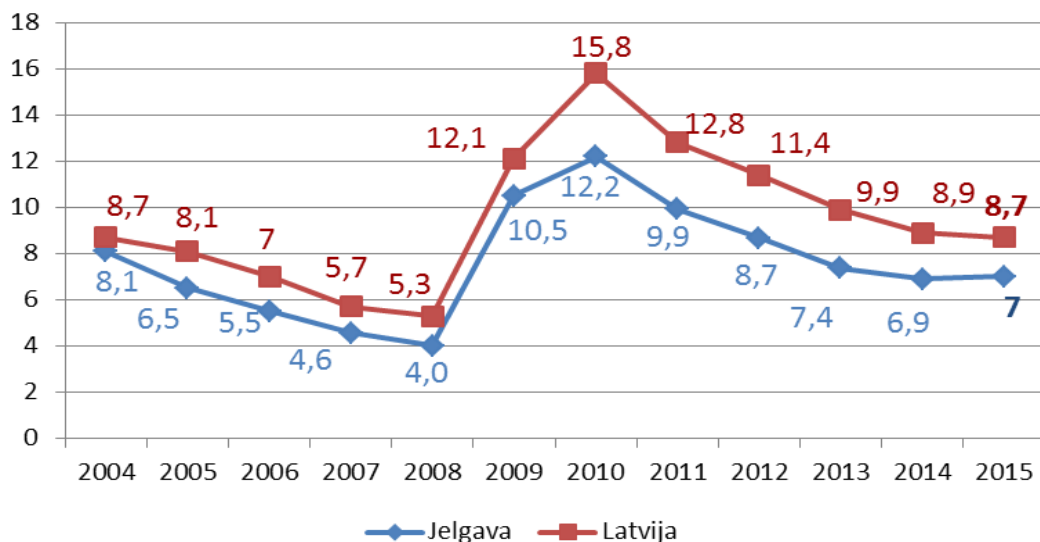
Avots: Jelgavas Tehnikuma un Jelgavas Amatu vidusskolas dati

Bezdarba rādītāji Jelgavā un Latvijā 2015.gadā, %



Avots: Nodarbinātības valsts aģentūras dati

Gada vidējais bezdarba līmenis Jelgavā un Latvijā laika periodā no 2004.-2015.g., %



Avots: Nodarbinātības valsts aģentūras dati

**Rīgā reģistrētajos uzņēmumos strādājošo jelgavnieku skaits
laika periodā no 2004.-2015.g.**

Gads	Darba ņēmēju skaits, kuru dzīvesvieta ir Jelgavā un darba vieta - Rīgā
2015.	12 035
2014.	12 212
2013.	13 326
2012.	13 068
2011.	12 682
2010.	12 374
2009.	13 521
2008.	19 365
2007.	14 799
2006.	13 942
2005.	14 217
2004.	13 544

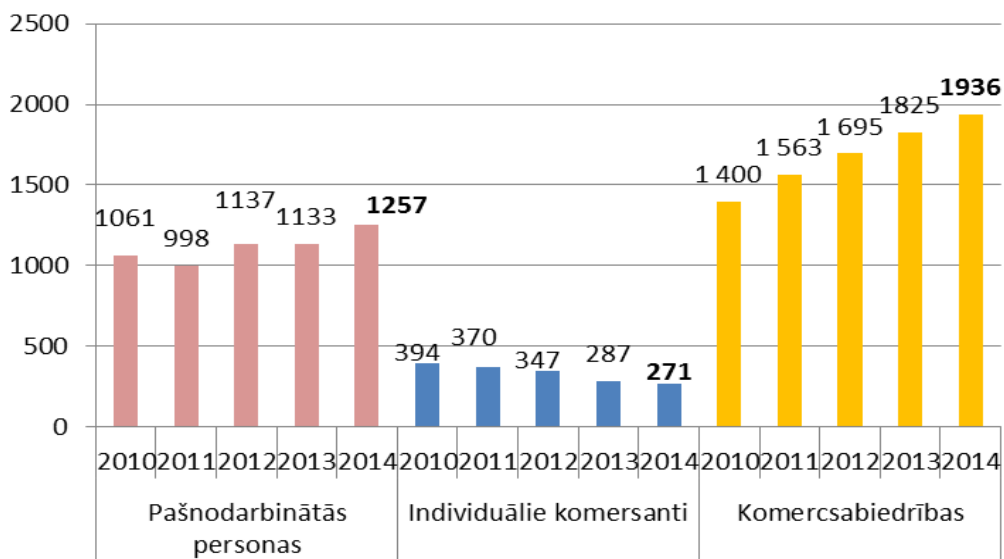
Avots: Valsts ieņēmumu dienesta dati

Jelgavā strādājošie pēc dzīves vietas 2014.-2015.g.

Darba ņēmēja deklarētā dzīves vieta	Darba ņēmēju skaits 2014.gadā	Darba ņēmēju skaits 2015.gadā
Rīga	1 614	1 590
Olaines novads	145	141
Jelgava	12 001	11 714
Jelgavas novads	3 577	3 514
Ozolnieku novads	1 054	1 024
Dobeles novads	491	530
tajā skaitā Dobele	198	209
Tērvetes novads	130	147
Auces novads	107	131
Bauskas novads	179	221
tajā skaitā Bauska	64	72
Jūrmala	177	144
Tukuma novads	27	117
Citas teritorijas	2282	2 194
Kopā	21 784	21 467

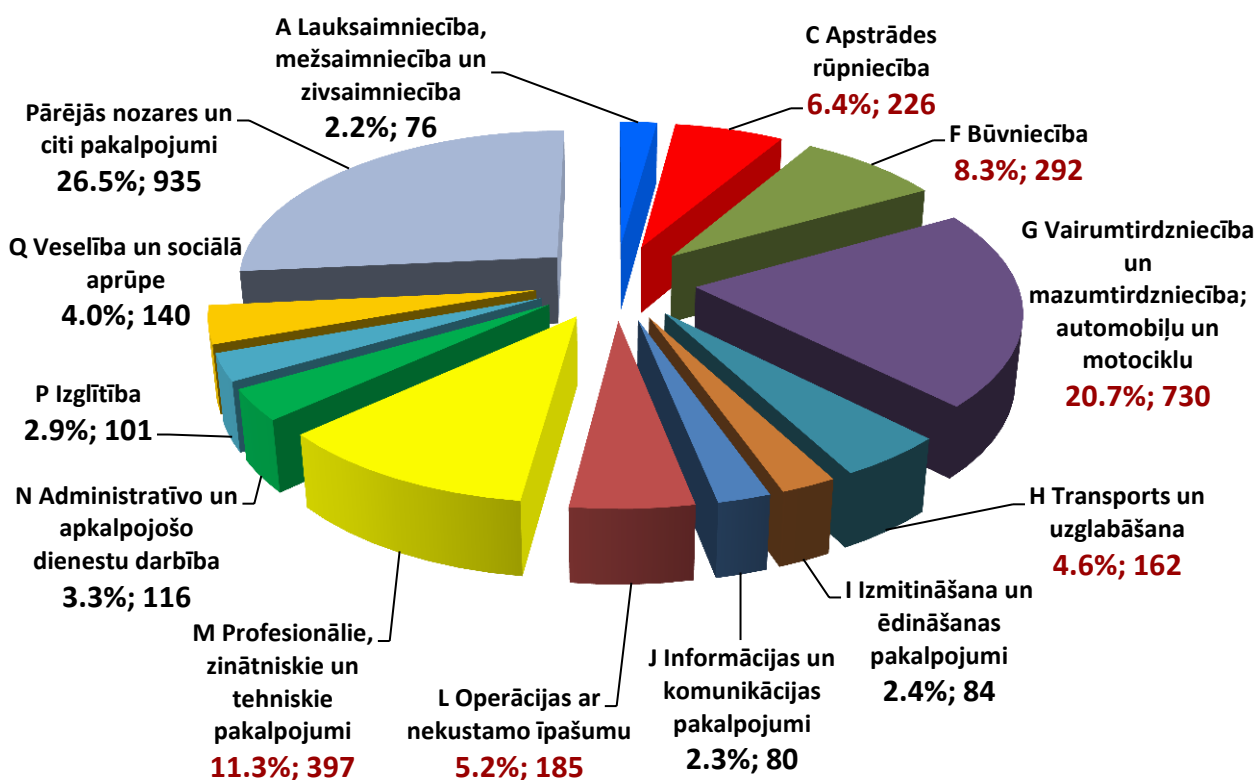
Avots: Valsts ieņēmumu dienesta dati

Uzņēmumu skaits Jelgavā sadalījumā pa uzņēmējdarbības formām laika periodā no 2010.-2014.g.



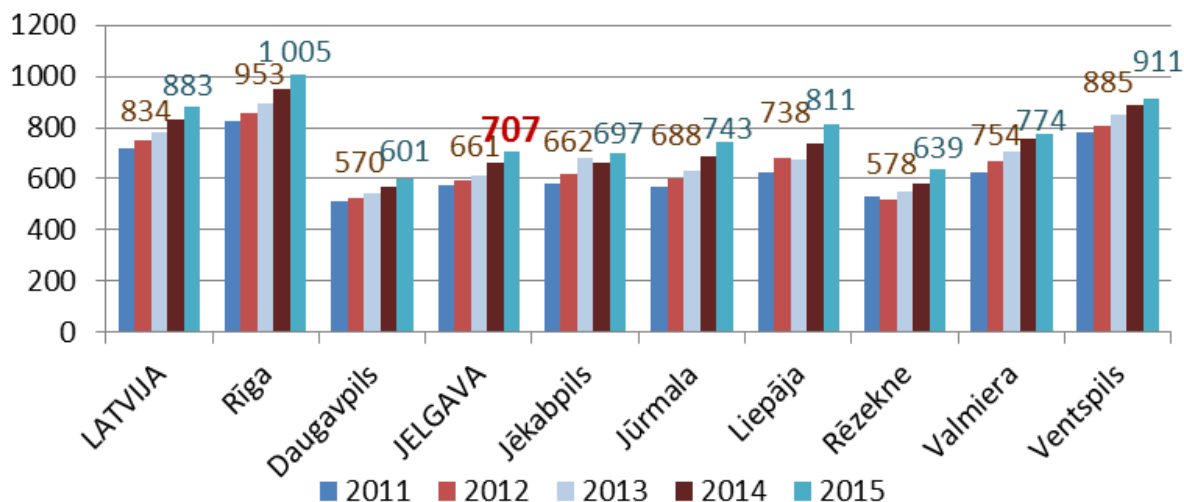
Avots: Latvijas Republikas Centrālā statistikas pārvalde

Uzņēmumu skaits Jelgavā dalījumā pa galvenajiem darbības veidiem 2014.gadā



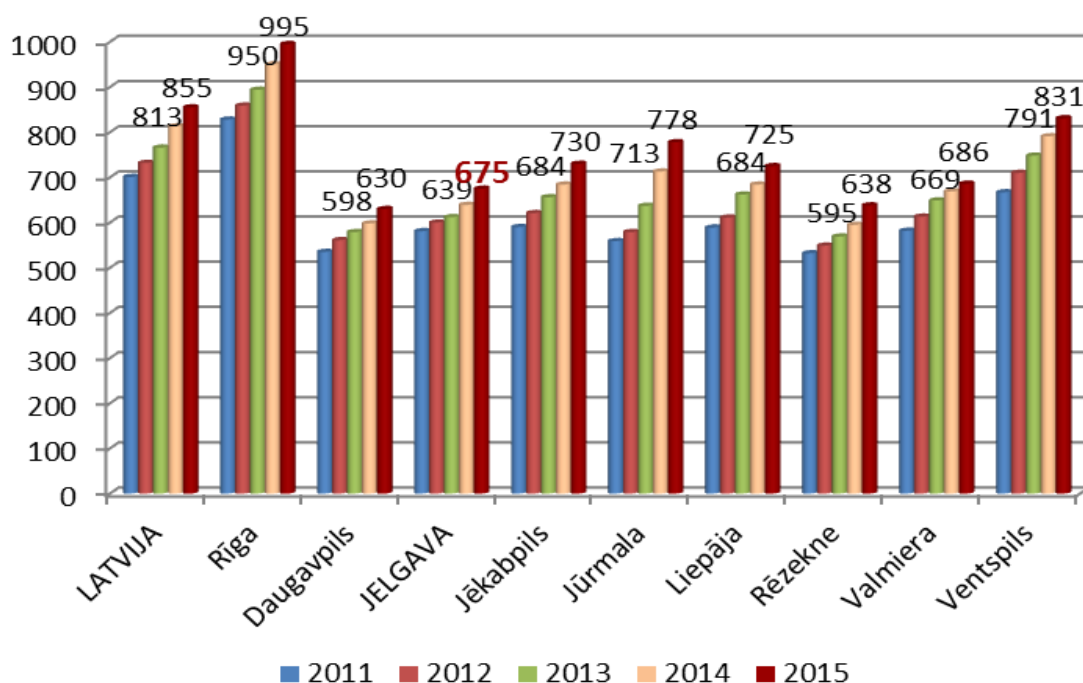
Avots: Latvijas Republikas Centrālā statistikas pārvalde

Strādājošo mēneša vidējā bruto darba samaksa Latvijā un republikas pilsētās, laika periodā no 2011.-2015.g., EUR
(pavisam, bez privātā sektora komersantiem ar nodarbināto skaitu <50)



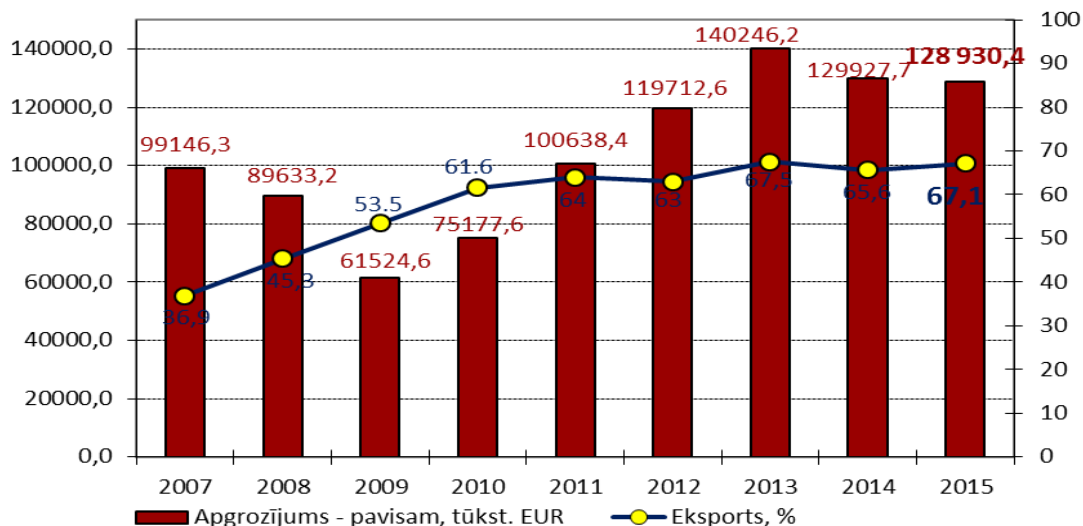
Avots: Latvijas Republikas Centrālā statistikas pārvalde

Strādājošo mēneša vidējā bruto darba samaksa sabiedriskajā sektorā Latvijā un republikas pilsētās laika periodā no 2011.-2015.g., EUR



Avots: Latvijas Republikas Centrālā statistikas pārvalde

Apstrādes rūpniecības apgrozījums un eksports Jelgavā laika periodā no 2007.-2015.g.



Avots: Latvijas Republikas Centrālā statistikas pārvalde

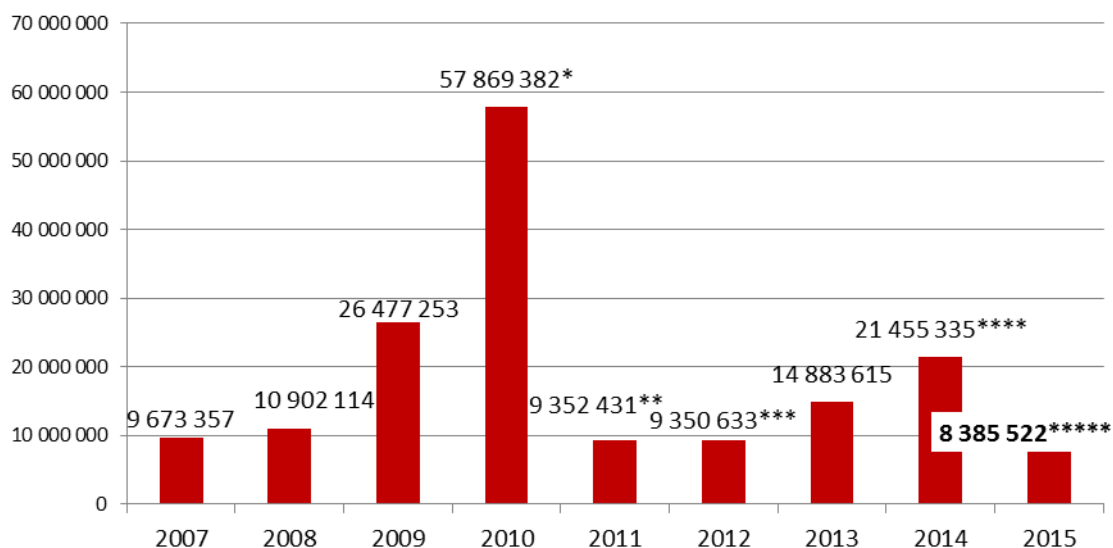
Uzņēmumu TOP 20 apstrādes rūpniecībā Jelgavā 2015.gadā (pēc apgrozījuma)

Uzņēmuma nosaukums	Nozare	Apgrozījums, EUR	Nodarbināto skaits
SIA "AKG THERMOTECNIK LETTLAND"	Detalju un piederumu ražošana mehāniskajiem transportlīdzekļiem	29 859 405	216
SIA "Ceļu būvniecības sabiedrība "IGATE"" (betona izstrādājumi)	Būvmateriālu ražošana	26 270 541	145
SIA "EVOPIPES"	Plastmasas plātņu, lokšņu, cauruļu un profilu ražošana	18 112 855	106
SIA "LATVIJAS PIENS"	Piena pārstrāde un siera ražošana	11 829 436	111
SIA "JELGAVAS TIPOGRĀFIJA"	Cita veida izdevumu iespiešana	8 664 574	124
SIA "EIBE-L"	Citu mēbeļu ražošana	6 288 053	179
SIA "ZN METALS"	Metāla virsmas apstrāde un pārklāšana	5 569 507	85
SIA "LOCITECH PRODUCTION"	Mehāniskā apstrāde	4 854 822*	70
SIA "SMURFIT KAPPA BALTIC"	Gofrētā papīra un kartona ražošana; papīra un kartona taras ražošana	4 188 767	34
SIA "APLAST"	Plastmasas iepakojuma ražošana	3 352 951	62
AS "JELGAVAS DZIRNAVAS"	Graudu malšanas produktu ražošana	3 140 743	47
SIA "SFM LATVIA"	Metāla konstrukciju un to sastāvdaļu ražošana	3 065 305	39
SIA "MITAU STEEL"	Metāla konstrukciju un to sastāvdaļu ražošana	3 000 311	47
SIA "GREEN WORLD"	Plastmasu ražošana pirmapstrādes formās	2 865 880	35
SIA "FLORA"	Zāģēšana, ēvelēšana un impregnēšana	2 754 406	98
SIA "ARMETS-A"	Metāla konstrukciju un to sastāvdaļu ražošana	2 685 833*	39
SIA "MARKS M"	Matraču ražošana	2 369 627	83
SIA "BERLING"	Spēļu un rotaļlietu ražošana	2 367 889	163
SIA "VT EAST"	Mehāniskā apstrāde	2 637 872	30
SIA "TS RĪGA"	Metāla kalšana, presēšana, štancēšana un velmēšana; pulvermetallurģija	2 032 844	40

* Uz 01.09.2016. Lursoft datu bāzē pieejami dati tikai par 2014.gadu

Avots: Latvijas Republikas Centrālā statistikas pārvalde, Lursoft

Jelgavas pilsētas pašvaldības un tās institūciju projektu veidā piesaistītais finansējums laika periodā no 2007.-2015.g., EUR



* t.sk. 25 123 895 euro – SIA „Jelgavas Ūdens” Kohēzijas fonda projekta finansējums

** t.sk. 1 718 037 euro – SIA „Jelgavas komunālie pakalpojumi” projekta finansējums

*** t.sk. 1 958 501 euro - SIA „Jelgavas Ūdens” Kohēzijas fonda projekta finansējums

**** t.sk. 15 524 113 euro - Jelgavas Tehnikuma ERAF projekta un 1 995 741 euro SIA „Fortum Jelgava” Kohēzijas fonda projekta finansējums

***** t.sk. 2 332 048 euro SIA "Jelgavas Ūdens" un 2 860 598 euro SIA "Fortum Jelgava" Kohēzijas fonda projektu finansējums

Avots: Jelgavas pilsētas pašvaldības informācija

Jelgavas pilsētas pašvaldības un tās institūciju 2015.gadā projektu veidā piesaistītais finansējums sadalījumā pa pašvaldības funkcijām, EUR

Pilsētvide	441 514	5,27 %
Komunālā saimniecība	5 192 646	61,91 %
Pašvaldības administratīvās kapacitātes stiprināšana	128 816	28,87 %
Izglītība	2 420 934	1,63 %
Kultūra	136 417	0,2 %
Tūrisms	16 616	0,58 %
Sociālie pakalpojumi	48 579	1,54 %
Kopā	8 385 522	100 %

Avots: Jelgavas pilsētas pašvaldības informācija

Projekti, kuru ietvaros 2015.gadā veiktas lielākās investīcijas

Projekta nosaukums	Kopējais projekta finansējums, euro	Investētā finansējuma apjoms 2015.gadā, euro
Satiksmes termināla apkalpošanai nepieciešamās ielu infrastruktūras izbūve Jelgavā	8 406 275	3 122 177
Jelgavas pilsētas pašvaldības pirmsskolas izglītības iestādes Skautu ielā 1A, Jelgavā, rekonstrukcija	963 491	479 689
Pasta salas labiekārtošana un upju kā tūrisma un aktīvās atpūtas produkta veidošana Jelgavā	3 869 130	353 334
Lietuvas šosejas posma, no Viskaļu ielas līdz pilsētas administratīvajai teritorijai, asfalta seguma atjaunošana	1 284 287	352 501
Energoefektīvu risinājumu piemērošana ilgtspējīgām ēkām Jelgavā	1 922 400	346 579
Komunikācija ar sabiedrību tās iesaistei pašvaldības lēmumu pieņemšanā COMMA	82 150	14 143
Jelgavas pilsētas pašvaldības dalība starptautiskajā tūrisma un aktīvās atpūtas izstāde „Adventure 2015”	3967	3967
Jelgavas pilsētas pašvaldības dalība starptautiskajā ceļojumu un tirdzniecības izstāde „Tourest 2015”	3535	3535
Jelgavas pilsētas pašvaldības dalība starptautiskajā tūrisma izstādē-gadatirgū „Reiselust Bremen 2015”	2178	2178

Avots: Jelgavas pilsētas pašvaldības informācija

Izsniegto būvatļauju un ekspluatācijā pieņemto ēku skaits Jelgavā 2015.gadā

Nr. p.k	Būves	Izsniegtās būvatļaujas (skaits)			Pieņemti ekspluatācijā (skaits)		
		Kopā	Jauna būvniecība	Rekonstrukcija, renovācija	Kopā	Jauna būvniecība	Rekonstrukcija, renovācija
	Būves kopā (I+II)	209	117	105	118	75	43
I	Ēkas	153	80	92	82	52	30
1.	Dzīvojamās mājas	105	59	39	68	42	26
1.1.	Individuālās mājas	96	58	31	60	42	18
1.2.	Daudzdzīvokļu mājas	9	1	8	8	-	8
2.	Nedzīvojamās ēkas	48	21	53	14	10	4
2.1.	Rūpnīcas	5	3	7	4	1	3
2.2.	Veikali (tirdzniecības objekti)	4	2	7	3	2	1
2.3.	Pakalpojumu objekti	24	5	29	15	-	15
	Citi	15	11	10	6	1	5
II	Inženierbūves	56	37	13	36	23	13
1.	Ielas	4	4	2	1	-	1
2.	Tīkli	41	29	11	29	18	11
3.	Laukumi, teritorijas labiekārtošana	11	4	-	6	5	1

Avots: Jelgavas pilsētas pašvaldības informācija

Nozīmīgākie objekti, kas pieņemti ekspluatācijā Jelgavā 2015.gadā

Nr. p. k.	Adrese	Objekta nosaukums, Pasūtītājs
1.	Stacijas iela 1	Paaugstināto (550 mm) peronu būvniecība un dzelzceļa pasažieru infrastruktūras modernizācija dzelzceļa stacijā Jelgavā, Dzelzceļa infrastruktūras daļa; VAS „Latvijas dzelzceļš”
2.	Garozas iela 45	Dzelzceļa stacijas "Cukurfabrika" ēkas būvniecība; VAS „Latvijas dzelzceļš”
3.	Filozofu iela 50	Jelgavas pilsētas pašvaldības iestādes "Jelgavas 2.internātpamatskola" rekonstrukcija, sporta zāles ar rehabilitācijas telpām jaunbūve, teritorijas labiekārtošana (2.,3. kārtā); Jelgavas pilsētas pašvaldības iestāde “ Jelgavas izglītības pārvalde”
4.	Strazdu iela 1	LLU Agronomisko analīžu zinātniskās laboratorijas būvniecība un Agronomisko analīžu zinātniskā institūta mācību un pētniecības bāzes rekonstrukcija, 3.kārta; Latvijas Lauksaimniecības universitāte
5.	Stacijas iela 1A	Jelgavas dzelzceļa tilta apgaismošana; VAS "Latvijas dzelzceļš"
6.	Filozofu iela 69	Slimnīcas ēkas konservācija un atjaunošana; VSIA "Slimnīca "Gintermuiža""
7.	Loka maģistrāle	Loka maģistrāles pārbūve posmā no Kalnciema ceļa līdz pilsētas administratīvajai robežai; Jelgavas pilsētas dome
8.	Ziedīņu ceļš 3B	Tehnikas salons - serviss un noliktava; SIA "HAUK"
9.	Romas iela, Vēsmas iela, Kārļa Praula iela, Dainas iela, Mežmalas iela, Turaidas iela	Vidējā spiediena sadales gāzesvadi un pievadi Turaidas, K.Praula, Dainas un Vēsmas ielās; AS "Latvijas Gāze"
10.	Pasažieru pietura "Cukurfabrika" Garozas iela 45	Paaugstināto (550mm) peronu būvniecība un dzelzceļa pasažieru infrastruktūras modernizācija pieturas punktā Cukurfabrika. Dzelzceļa infrastruktūra; VAS "Latvijas dzelzceļš"
11.	Parka iela, Apiņu iela, Alkšņu iela, Egļu iela, Brūkleņu iela, Rasas iela, Emiļa Melngaiļa iela	Ūdenssaimniecības pakalpojumu attīstība Jelgavā, IV kārtā, 5.posms - Parka iela, Emiļa Melngaiļa iela, Apiņu iela, Rasas iela, Brūkleņu un Egļu iela ūdensapgādes un sadzīves kanalizācijas tīkli; SIA "Jelgavas Ūdens"

Būvniecība

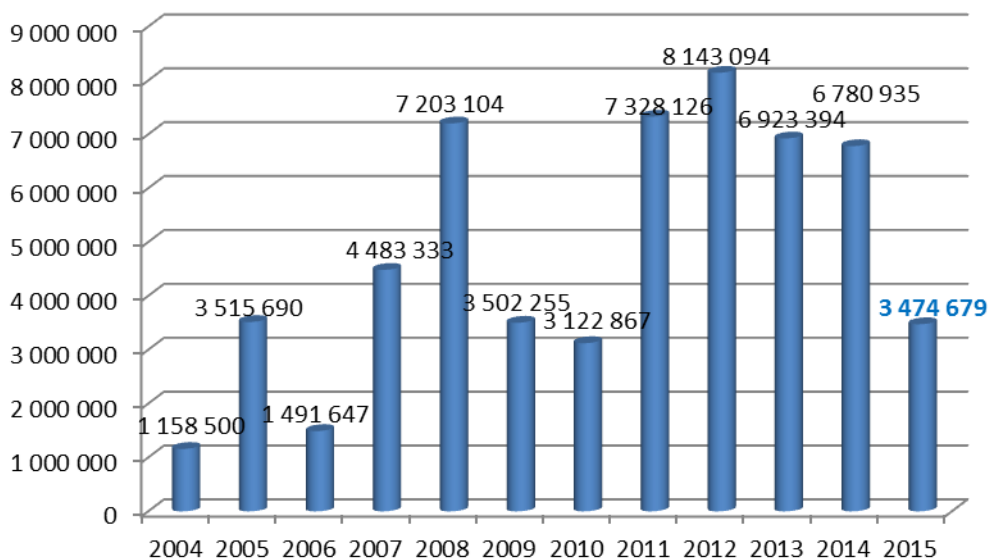
Nr. p. k.	Adrese	Objekta nosaukums, Pasūtītājs
12.	Platonas iela 28A	Kanalizācijas sūkņu stacijas rekonstrukcija; SIA "Jelgavas Ūdens"
13.	Druvu iela; Robežu iela	Ūdenssaimniecības pakalpojumu attīstība Jelgavā, IV kārtā, 1.posms - Druvu ielas ūdensapgādes un sadzīves kanalizācijas tīkli; SIA "Jelgavas Ūdens"
14.	Vīdus iela; Griezes iela; Lāču iela	Ūdenssaimniecības pakalpojumu attīstība Jelgavā, IV kārtā, 3.posms - Vīdus ielas sadzīves kanalizācijas tīkli; SIA "Jelgavas Ūdens"
15.	Bebru ceļš; Palu iela; Dambja iela	Ūdenssaimniecības pakalpojumu attīstība Jelgavā, IV kārtā, 4.posms - Palu ielas ūdensapgādes un sadzīves kanalizācijas tīkli, SIA "Jelgavas Ūdens"
16.	Prohorova iela; Garozas iela	Ūdenssaimniecības pakalpojumu attīstība Jelgavā, IV kārtā, 6.posms - daudzdzīvokļu māju Garozas ielā Nr.66 un Nr.68 ārējie sadzīves kanalizācijas tīkli; SIA "Jelgavas Ūdens"
17.	Dārza iela, Ābeļu iela, Zirgu iela, Lauku iela, Ūdensvada iela	Ūdenssaimniecības pakalpojumu attīstība Jelgavā, IV kārtā, 2.posms - Dārza iela, Ābeļu iela, Ūdensvada iela un Lauku iela sadzīves kanalizācijas tīkli; SIA "Jelgavas Ūdens"
18.	Raiņa iela 20; Raiņa iela 16; Iekškvartāls; Raiņa iela 14; Pasta iela 28; Raiņa iela 26; Svētes iela 33; Iekškvartāls; Pasta iela 61; Zemgales prospekts 4; Jāņa iela; Jāņa iela 2; Pasta iela 59; Pasta iela 55; Pasta iela 57; Zemgales prospekts 2; Pasta iela 53; Sudrabu Edžus iela 7; Sudrabu Edžus iela 5; Akadēmijas iela 28; Sudrabu Edžus iela 5; Sudrabu Edžus iela 3; Sudrabu Edžus iela 1; Akadēmijas iela 22	Siltumenerģijas pārvaldes un sadales sistēmas efektivitātes paaugstināšana, Jelgava 6.kārta 1.posms; SIA "Fortum Jelgava"
19.	Satiksmes iela 33; Ganību iela 58B; Ganību iela 58; Ganību iela 60; Ganību iela 62; Atmodas iela 68; Atmodas iela 70; Atmodas iela 66; Atmodas iela 72; Atmodas iela 74; Atmodas iela 76; Atmodas iela 80; Atmodas iela 78; Atmodas iela; Atmodas iela 88; Dobeles šoseja 34; Satiksmes iela 7; Satiksmes iela 7A; Satiksmes iela; Saldus ielas posms	Siltumenerģijas pārvaldes un sadales sistēmas efektivitātes paaugstināšana, Jelgava 6.kārta 2.posms; SIA "Fortum Jelgava"
20.	Krišjāņa Barona iela 46B; Dobeles iela 41; Dobeles iela 43; Dobeles iela 41A; Dobeles iela 43; Akadēmijas iela 3; Akadēmijas iela 1; Akadēmijas iela 11; Skolotāju iela 1; Skolotāju iela 3; Skolotāju iela 5; Sakņudārza iela 7A; Sakņudārza iela 7; Dambja iela; Sakņudārza iela; Pļavu iela; Cukura iela 19A; Pļavu iela 1A; Pasta iela 20(zeme); Pasta iela 20 (ēka); Pasta iela 18; Zirgu iela 47A; Pulkveža Oskara Kalpaka iela 34A; Pulkveža Oskara Kalpaka iela 34B; Pulkveža Oskara Kalpaka iela 34	Siltumenerģijas pārvaldes un sadales sistēmas efektivitātes paaugstināšana, Jelgava 6.kārta 3.posms; SIA "Fortum Jelgava"
21.	Miezītes ceļš	Optisko kabeļu izbūve; SIA "Lattelecom"
22.	Lielā iela 2	Jelgavas pils vēdināšanas sistēmas atjaunošana un pārbūve; Latvijas Lauksaimniecības universitāte
23.	Lietuvas šoseja 27	330/110/20/10 kV sadales ietaises rekonstrukcija; AS "Latvenergo"
24.	Jāņa Asara iela; Jāņa Asara iela 6; Lielā iela 38; Mazā dambja iela 3; Dobeles iela; Dobeles šoseja; Mazā dambja iela 1; Ganību iela	Saimnieciski-fekālā kanalizācijas tīkla pārslēguma izbūve; SIA "Jelgavas Ūdens"
25.	Dobeles iela 8, 12, 14, Dobeles iela	Saimnieciski-fekālās kanalizācijas tīkla pārslēguma izbūve; SIA "Jelgavas Ūdens"
26.	Dobeles ielā Nr.24, 26, 28, 30, 32, 34, 36, un 38	Saimnieciski-fekālās kanalizācijas tīkla pārslēguma izbūve; SIA "Jelgavas Ūdens"

Būvniecība

Nr. p. k.	Adrese	Objekta nosaukums, Pasūtītājs
27.	Pulkveža Brieža iela	Saimnieciski-fekālā kanalizācijas tīkla pārsegums; SIA "Jelgavas Ūdens"
28.	Institūta iela 4	Jelgavas pilsētas pašvaldības izglītības iestādes "Jelgavas 1.internātskola" teritorijas labiekārtošana; Jelgavas pilsētas pašvaldības izglītības iestāde "Jelgavas 1.internātpamatskola"

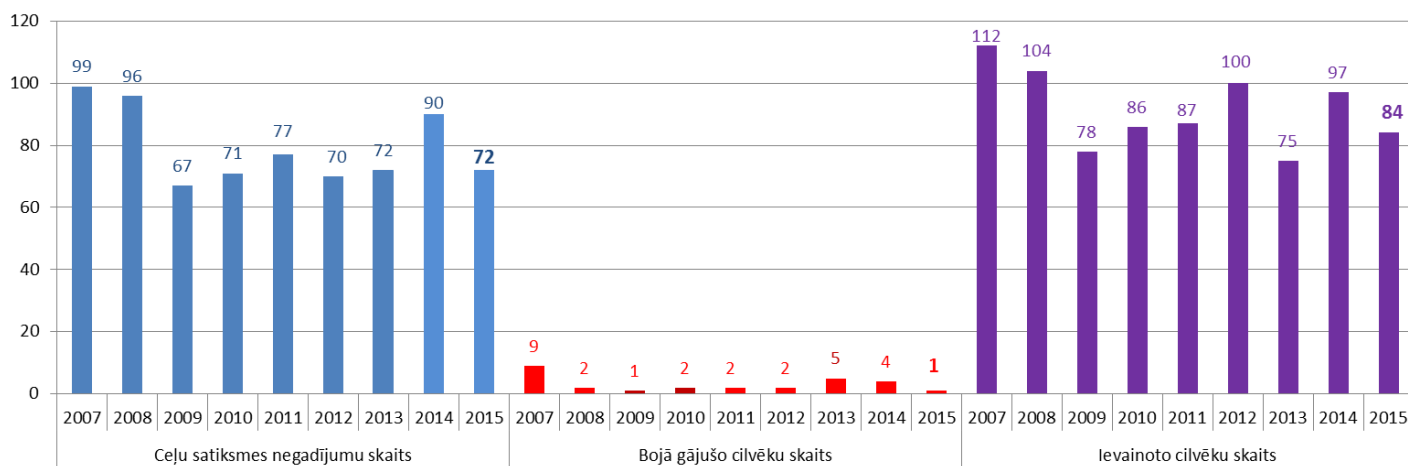
Avots: Jelgavas pilsētas pašvaldības informācija

Jelgavas ielu rekonstrukcijā ieguldītie līdzekļi laika periodā no 2003.-2015.g., EUR



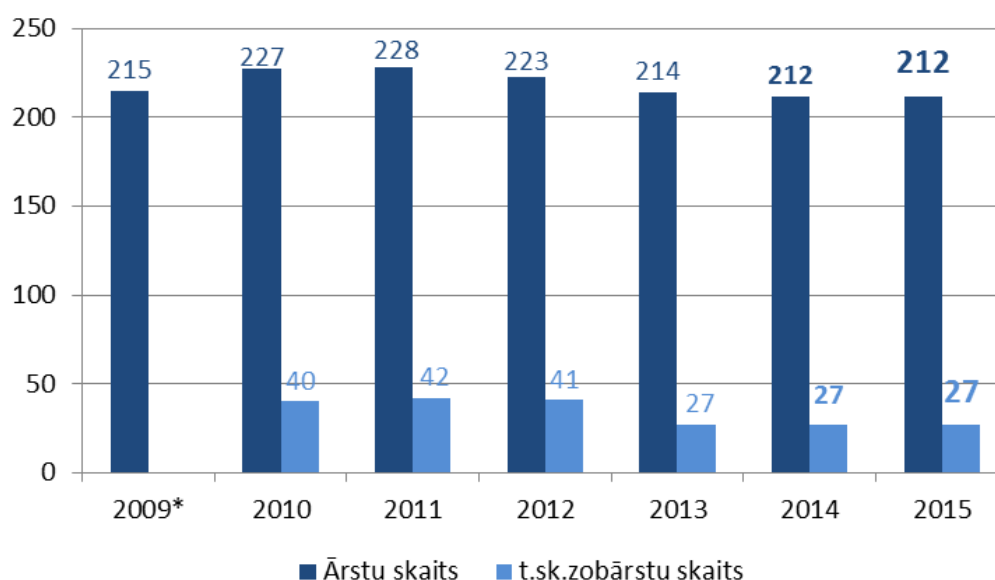
Avots: Jelgavas pilsētas pašvaldības informācija

Ceļu satiksmes negadījumu statistika Jelgavā laika periodā no 2007.-2015.g.



Avots: Latvijas Republikas Centrālā statistikas pārvalde

Ārstu skaits Jelgavā laika periodā no 2009.-2015.gadā



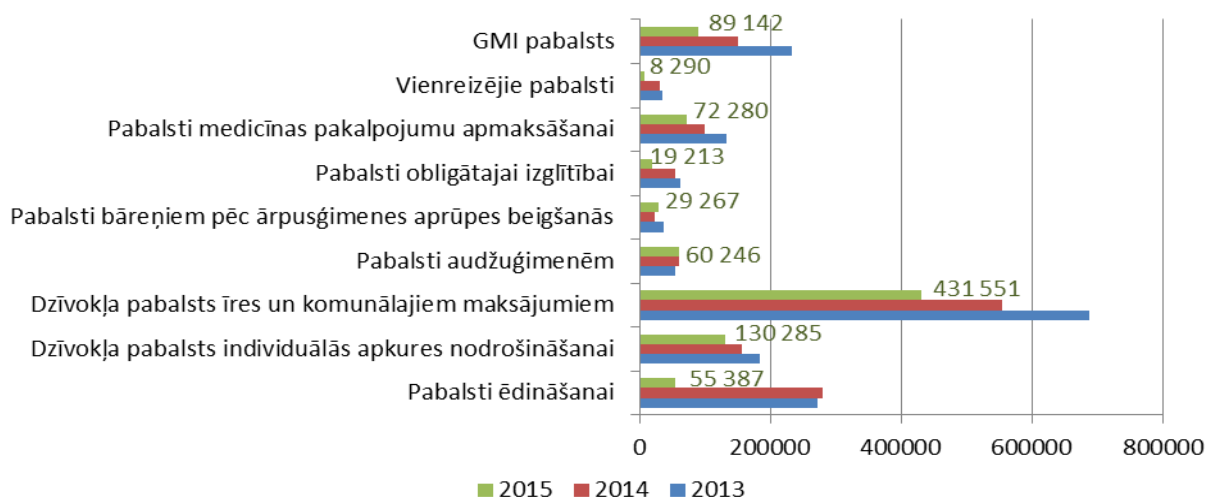
* 2009.gada ārstu skaitā iekļauti arī zobārsti

Avots: Latvijas Republikas Centrālā statistikas pārvalde

Fakti par veselības aprūpi Jelgavā uz 01.01.2016.:

- Ģimenes ārstu skaits – 44
- Reģistrēto pacientu skaits uz 1 ģimenes ārstu - 1600
- Gultas vietu skaits Jelgavas pilsētas slimnīcā – 256
- Ārstu skaits Jelgavas pilsētas slimnīcā – 40 (pamatdarbā)
- Māsu palīgu un sanitāru skaits Jelgavas pilsētas slimnīcā – 269
- Saimnieciskā personāla skaits Jelgavas pilsētas slimnīcā – 69
- Jelgavas pilsētas slimnīcā uzņemto pacientu skaits – 13019
- Vidējais ārstēšanās ilgums Jelgavas pilsētas slimnīcā – 5,73 dienas

Jelgavas pilsētas pašvaldībā saņemto pabalstu apmērs (EUR) un sadalījums pa pabalstu veidiem 2013.-2015.gadā



Avots: Jelgavas sociālo lietu pārvaldes informācija

Pārējie pašvaldības sociālie pabalsti 2014. un 2015.gadā

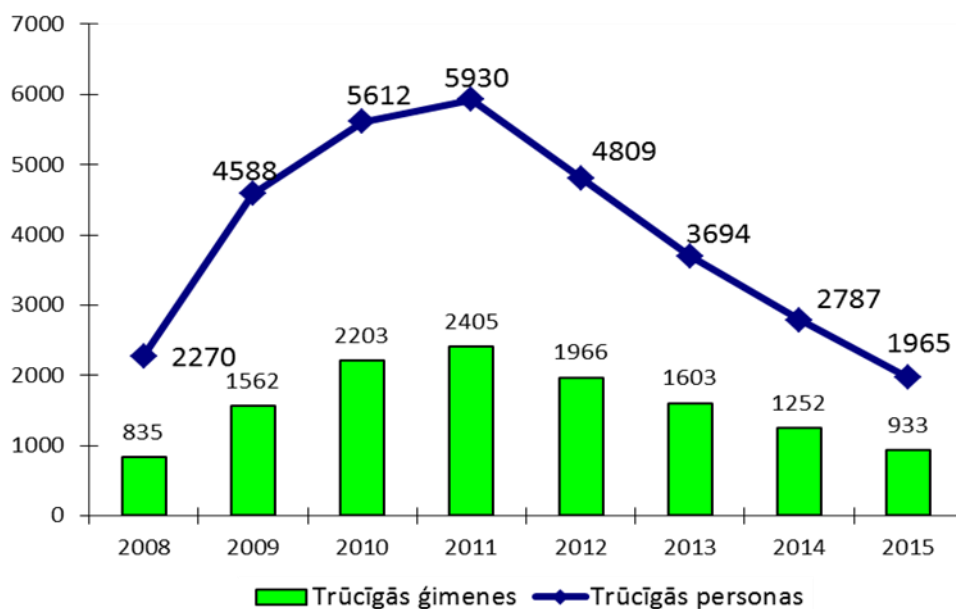
Nr. p.k.	Pabalsta veids	Summa (EUR)		Ģimeņu skaits		Pabalstu saņēmušo personu skaits	
		2014.g.	2015.g.	2014.g.	2015.g.	2014.g.	2015.g.
1.	Pabalsts bērnam invalīdam ar smagiem funkcionāliem traucējumiem aprūpei	8 559	8 580	5	5	5	5
2.	Pabalsts bērnam piedzimšanas gadījumā	61 538	52 297	651	591	662	602
3.	Pabalsts transporta izdevumu segšanai trinišiem	1 542	1 290	1	1	3	3
4.	Pabalsts ūdens skaitītāju uzstādīšanai daudzbērnu ģimenēm	1 386	884	22	15	122	75
5.	Pabalsts ēdināšanai speciālās skolas skolēniem (līdz 2014.gada maijam)	8 694	-	-	-	67	-
6.	Pabalsts braukšanas maksas segšanai pensionāriem	83 164	110 329	-	-	3 204	3 429
7.	Pabalsts braukšanas maksas segšanai bāreņiem	5 947	10 715	-	-	97	111
8.	Vienreizējs pabalsts 100 gadu sasniegušajiem	428	143	-	1	3	1
9.	Pabalsts ēdināšanai 4.-6. klases skolēniem	2 299	4 695	437	449	452	462
10.	Pabalsts braukšanas maksas segšanai skolēniem no trūcīgām ģimenēm	-	5 854	-	245	-	383
11.	Pabalsts personai, atbrīvojoties no brīvības atņemšanas iestādes	-	3 526	-	-	-	79
12.	Pabalsts ēdināšanai vispārējās izglītības iestādēs daudzbērnu ģimenēm	-	76 755	-	358	-	526
13.	Pabalsts pirmsskolas izglītības iestādēs ēdināšanas pakalpojumu apmaksai daudzbērnu ģimenēm	-	145 147	-	425	-	578

Sociālā joma

Nr. p.k.	Pabalsta veids	Summa (EUR)		Ģimeņu skaits		Pabalstu saņēmušo personu skaits	
		2014.g.	2015.g.	2014.g.	2015.g.	2014.g.	2015.g.
14.	Pabalsts profesionālās ievirzes izglītības programmas maksas segšanai daudzbērnu ģimenēm	-	9 850	-	68	-	91
15.	Pabalsts braukšanas maksas segšanai skolēniem no daudzbērnu ģimenēm	-	10 838	-	437	-	810
16.	Pabalsti audžu ģimenēm (skolas piederumi, brīvpusdienas skolā un pirmsskolas izglītības iestādēs)	-	3 637	-	-	-	28
17.	Apbedīšanas pabalsts	-	20 809	-	-	-	85
	Sociālie pabalsti kopā	173 557	465 349	1116	2595	4615	6699

Avots: Jelgavas sociālo lietu pārvaldes informācija

Trūcīgo ģimeņu un personu skaits 2008.-2015.gadā



Avots: Jelgavas sociālo lietu pārvaldes informācija

Kultūras pasākumu skaits un apmeklējums Jelgavā laika periodā no 2007.-2015.g.

	2007	2008	2009	2010	2011	2012	2013	2014	2015
Kultūras pasākumu apmeklējums	310468	333700	327281	320966	242810	231771	292397	325356	477271
Kultūras pasākumu skaits	285	301	277	250	251	207	282	324	295

Avots: JPPI „Kultūra” informācija

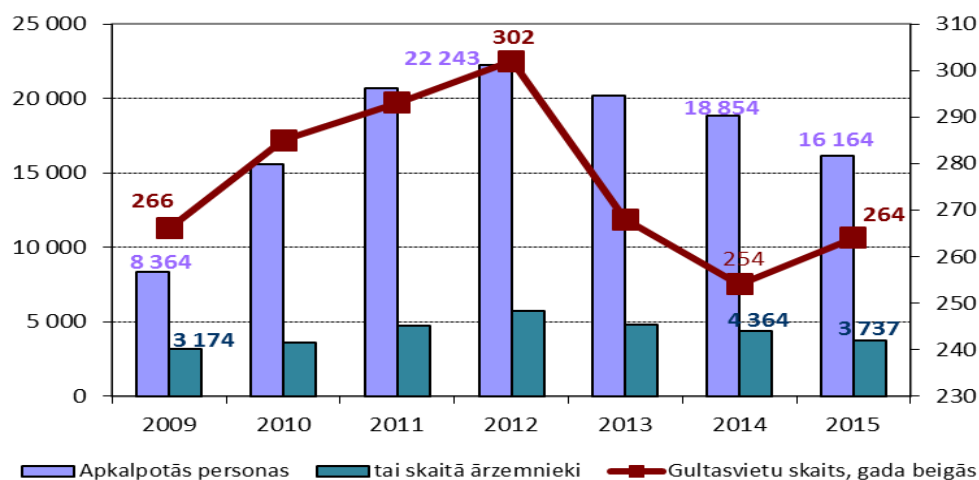
Apmeklētākie kultūras pasākumi Jelgavā laika periodā no 2007.-2015.g.

Nosaukums	Apmeklētāji								
	2007	2008	2009	2010	2011	2012	2013	2014	2015
Starptautiskais ledus skulptūru festivāls Jelgavā	72 000	42 000	42 000	47 000	45 089	40 000	41 000	42000	46 000
Lieldienu pastaiga Jelgavas pils parkā	1000	2100	3 000	1 500	2 300	1 800	2 400	3000	2 300
Latvijas Stādu dienas Jelgavā	-	25 000	16 000	8 500	12 000	13 500	14 000	15000	15 000
Jelgavas pilsētas svētki	18 000	31 000	12 000	17 500	22 600	22 600	23 500	22 329	142 160*
Starptautiskais Smilšu skulptūru festivāls Jelgavā	20 000	23 000	21 000	25 000	26 000	25 000	25 400	26 000	51 383
Vispārējie Latvijas Piena, Maizes un Medus svētki Jelgavā, Piena paku laivu regate	25 000	20 000	10 000	18 000	21 500	22 000	23 000	25 500	32 000
18. novembra svētku programmas.	15 000	20 000	15 000	15 000	16 000	21 000	25000	23 671	29 848
Metāla svētki						8 000	12000	12 000	11 000
Kopā:	151 000	163 100	119 000	132 500	145 489	153900	166300	169 500	329 691

* Jelgavas pilsētas 750 gadu jubilejas pasākumi

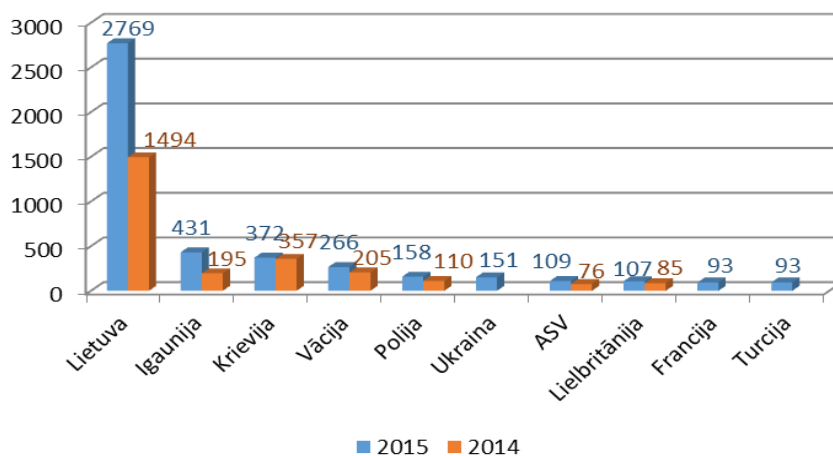
Avots: JPPI „Kultūra” informācija

Apkalpoto personu un gultasvietu skaits viesnīcās un citās tūrisma mītnēs Jelgavā laika periodā no 2009.-2015.g.



Avots: Latvijas Republikas Centrālā statistikas pārvalde

Jelgavu apmeklējošo ārvalstu tūristu skaits 2014.g. un 2015.g.



Avots: Jelgavas reģionālā tūrisma centra dati

Apmeklētāko tūrisma objektu TOP 9 Jelgavā

Vieta	Objekts	Apmeklētāju skaits 2015.gadā	Izmaiņas % pret 2014.gadu
1.	Jelgavas Sv.Trīsvienības baznīcas tornis	37 812	+10,91
2.	Ģ. Eliasa Jelgavas Vēstures un mākslas muzejs	17 523	-3,64
3.	LLU muzejs Jelgavas pilī	12 451	+10,03
4.	Ādolfa Alunāna memoriālais muzejs	4390	+4,62
5.	Rundāles pils filiāle Kurzemes hercogu kapenes Jelgavas pilī	4359	-9,70
6.	Latvijas Dzelzceļa muzeja Jelgavas ekspozīcija	4096	+47,34
7.	Ugunsdzēsības ekspozīcija	1180	-13
8.	RAF mikroautobusu kolekcija	800	Nav datu
9.	Slimnīcas "Ģintermuiža" muzejs	497	+44

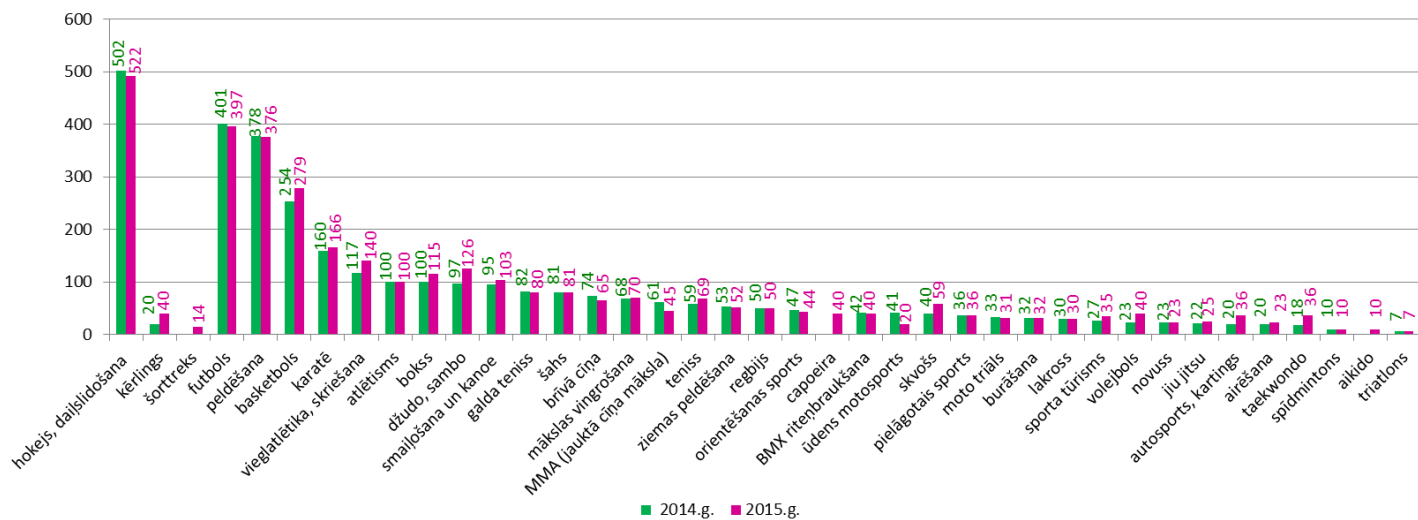
Avots: Jelgavas reģionālais tūrisma centra apkopojums pēc objektu īpašnieku sniegtās informācijas

Sporta pasākumi 2011.-2015.g., kas sarīkoti ar pašvaldības līdzfinansējumu

2011.g.	Sporta servisa centra rīkoti pasākumi	50	144
	Sporta klubu un sporta skolu realizētie sporta pasākumu projekti	94	
2012.g.	Sporta servisa centra rīkoti pasākumi	52	151
	Sporta klubu un sporta skolu realizētie sporta pasākumu projekti	99	
2013.g.	Sporta servisa centra rīkoti pasākumi	55	154
	Sporta klubu un sporta skolu realizētie sporta pasākumu projekti	99	
2014.g.	Sporta servisa centra rīkoti pasākumi	57	156
	Sporta klubu un sporta skolu realizētie sporta pasākumu projekti	99	
2015.g.	Sporta servisa centra rīkoti pasākumi	60	164
	Sporta klubu un sporta skolu realizētie sporta pasākumu projekti	104	

Avots: Jelgavas sporta klubu atskaites

**Sporta klubu aktivitātēs iesaistītie jelgavnieki sadalījumā pa sporta veidiem
2014. un 2015.gadā**



Avots: Jelgavas sporta klubu atskaites

Pärnava (Igaunija)

Sadarbības līgums noslēgts 1957.gadā. Notiek sadarbība izglītības un kultūras jomā. Pilsētas teritorija ir 32 km². Iedzīvotāju skaits - ap 43 500.
www.parnu.ee



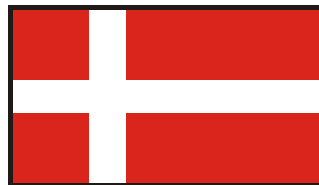
Šauļi (Lietuva)

Sadarbības līgums noslēgts 1960.gadā. Svarīgākās sadarbības jomas – izglītība, kultūra, sports, sociālā labklājība un atkarības vielu profilakse. Teritorija 69,5 km², iedzīvotāju skaits - apmēram 130 000.
www.siauliai.lt



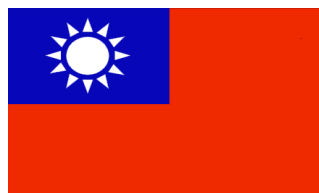
Vejde (Dānija)

Sadarbības līgums noslēgts 1992.gadā. Notiek sadarbība izglītības jomā un pašvaldības darbinieku pieredzes apmaiņa. Pilsēta atrodas Dānijas kontinentālajā daļā, iedzīvotāju skaits - apmēram 52 500.
www.vejle.dk



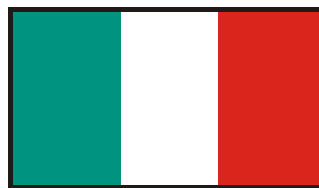
Šin-jinga (Taivāna)

Sadarbības līgums noslēgts 2000.gadā. Tas paredz sadarbību mākslas un kultūras jomā. Pilsēta atrodas Tainanas provinces ziemeļos un ir provinces administratīvais centrs. Pilsētas teritorija - 38,54 km². Iedzīvotāju skaits - ap 75 000.



Alkamo (Itālija)

Sadarbības līgums noslēgts 2002.gadā. Tas paredz sadarbību kultūras, sporta, un sociālās labklājības veicināšanas jomās. Tiek plānots attīstīt tirdzniecības sakarus un veicināt uzņēmējdarbību. Aktīvi sadarbojas Jelgavas un Alkamo Rotari klubi.
www.alcamo.it



Baranoviči (Baltkrievija)

Sadarbības līgums noslēgts 2003.gadā. Svarīgākās sadarbības jomas – izglītība, kultūra, sports, atkarības profilakse. Tiek plānots veicināt sadarbību ekonomikas jomā.
www.baranovichy.by



Maskavas Dienvidu administratīvais rajons (Krievija)

Nodomu protokols tika parakstīts 2003.gadā, liekot pamatus sadarbībai inženierzinātņu jomā. Šobrīd izveidojusies sadarbība ar ZIL rūpnīcu un norit sagatavošanās darbi, lai Jelgavā uzsāktu vidējas kravnesības automobiļu ražošanu rūpnīcā "AMOPlant". Maskavas dienvidu apgabalā dzīvo apmēram 1 600 000 iedzīvotāju.
www.mos.ru



Magadana (Krievija)

Sadarbības līgums tika parakstīts 2006.gada, paredzot sadarbību kultūras, izglītības, ekonomikas, sporta, tūrisma, zinātnes un sociālās politikas jomās. Turklāt, pilsētā ir latviešu diaspora (latvieši vai to pēcnācēji, kas PSRS okupācijas gados tika izsūtīti), kas labprāt vēlētos uzturēt ciešus kontaktus ar Latviju.
www.magadan.ru

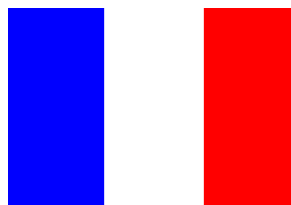


Jelgavas sadraudzības pilsētas

Ruel-Malmezona (Francija)

Sadarbība aizsākās Francijā festivāla “Pārsteidzošā Latvija” laikā un tika nostiprināta Latvijā festivāla “Francijas pavasaris” ietvaros. Sadarbības līgums tika noslēgts 2007.gadā, paredzot sadarbību ekonomikas, uzņēmējdarbības, izglītības, zinātnes, mākslas un kultūras jomās. Kopīgu sadarbību ir uzsākušas Jelgavas Valsts un Rišeljē ģimnāzijas, Jelgavas Amatu vidusskola realizē sadarbību pavārmākslas, viesmīlības, kā arī metālapstrādes jomās.

www.mairie-rueilmalmaison.fr



Berlīne (Vācija)

Vienošanās par sadarbību tika parakstīta 2003. gada, paredzot ciešu sadarbību komunālā saimniecības jomā un sabiedriskā transporta attīstības jomā Zemgalē. Tāpat vienošanās paredz veicināt investīciju piesaisti Zemgalē un saišu stiprināšanu vides izglītības jomā.

www.berlin.de



Novu Odessa (Brazīlija)

Nodomu protokols tika noslēgts 2007. gada 10. jūnijā, paredzot sadarbību daudzās jomās, tostarp arī sniedzot atbalstu organizācijām, uzņēmumiem, nevalstiskām organizācijām, palīdzot veidot savstarpējos kontaktus un veicinot abu valstu kultūru un vēstures izpratni; turklāt Novu Odesā ir lielākā latviešu kopiena Brazīlijā.

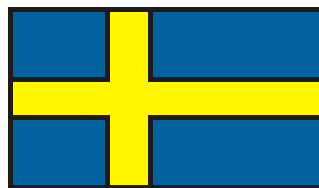
www.novaodessa.sp.gov.br



Hellefors (Zviedrija)

Sadarbības līgums noslēgts 2004. gadā. Tiek īstenota sadarbība pilsētvides veidošanā un ainavu arhitektu izglītošanā. Uzsākta sadarbība ar Latvijas Lauksaimniecības universitātes Pārtikas tehnoloģijas fakultāti kulinārijas mākslas jomā. Nākotnē paredzēta sadarbība arī kultūras un sociālo lietu jomās.

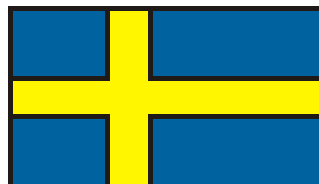
www.hellefors.se



Naka (Zviedrija)

Stokholmas piepilsēta ar apmēram 91 600 iedzīvotāju. Sadarbības līgums tika aktualizēts 2010.gadā. Savulaik sadarbība tika uzsākta ES finansēto projektu ietvaros. Šobrīd notiek sadarbība un pieredzes apmaiņa pašvaldības pārvaldes, vides, izglītības, kultūras, sporta, atkarības profilakses jomās.

www.nacka.se



Belostoka (Polija)

Belostoka ir lielākā un viena no vēsturiski bagātākajām pilsētām Polijas ziemeļaustrumos. Pilsētas teritorija - 102 km², iedzīvotāju skaits - ap 294 400. Izveidojusies aktīva sadarbība pašvaldību pieredzes apmaiņā un kultūras jomā. Sadarbību stiprina arī Latvijas Poļu Savienības Jelgavas nodaļa.

www.bialystok.pl



Ivanofrankovska (Ukraina)

Sadarbības līgums tika noslēgts 2007. gadā, lai veidotu sadarbību kultūras, izglītības, uzņēmējdarbības, komunālās saimniecības, sociālās labklājības jomās un īstenotu kopīgu ES projektus. Notiek sadarbība integrācijas jomā.

www.mvk.if.ua

