



**LOKĀLPLĀNOJUMS ZEMESGABALIEM
ZEMGALES PROSPEKTĀ 19A, SPORTA
IELĀ 2B UN SPORTA IELĀ 2C, JELGAVĀ**

PASKAIDROJUMA RAKSTS

Jelgavas pilsētas dome

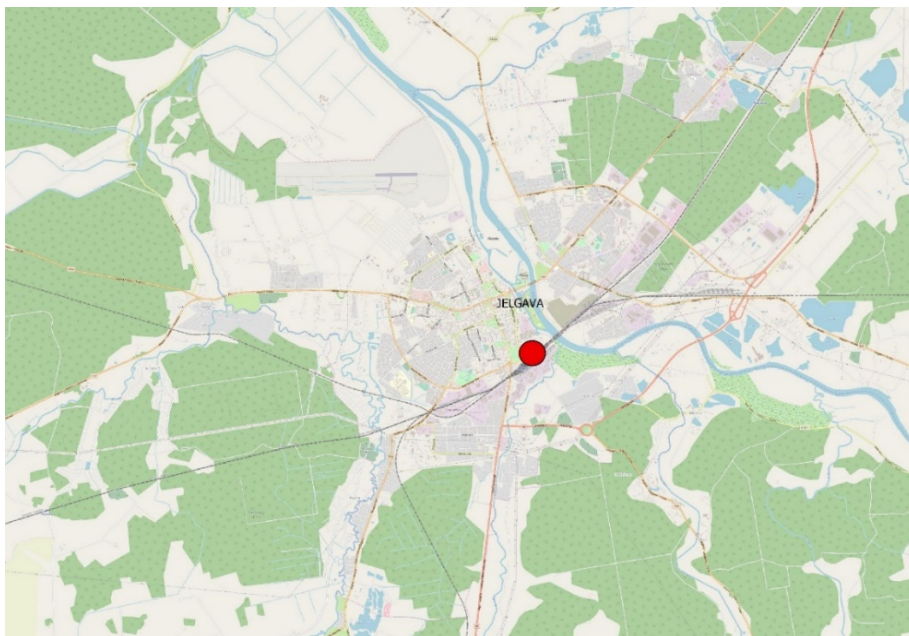
2018

SATURS

IEVADS	3
1.LOKĀLPLĀNOJUMA IZSTRĀDES PAMATOJUMS	6
1.1.Teritorijas attīstības mērķi un uzdevumi.....	6
1.2.Funkcionālais zonējums saskaņā ar Jelgavas pilsētas teritorijas plānojumu 2009.- 2021.gadam.....	6
2.TERITORIJAS PAŠREIZĒJĀS IZMANTOŠANAS APRAKSTS	8
3.ESOŠĀ TRANSPORTA INFRASTRUKTŪRA	11
3.1.Ielas un savienojumi.....	11
3.2.Sabiedriskā transporta pieejamība.....	12
4.INŽENIERTEHNISKĀ APGĀDE	14
4.1.Ūdensapgāde.....	14
4.2.Sadzīves kanalizācija.....	14
4.3.Lietus kanalizācija.....	15
4.4.Elektroapgāde un ielu apgaismojums.....	15
4.5.Siltumapgāde.....	15
4.6.Gāzapgāde.....	15
4.7.Sakaru tīkli.....	16
5.AIZSARGJOSLAS	18
6.TERITORIJAS ATTĪSTĪBAS UN IZMANTOŠANAS RISKI	20
6.1.Potenciāli piesārņotas teritorijas.....	21
6.2.Gaisa piesārņojums.....	22
6.3.Vides troksnis.....	22
6.4.Paaugstināta riska objekti un teritorijas.....	23
7.LOKĀLPLĀNOJUMA RISINĀJUMI UN TO PAMATOJUMS	26
7.1.Funkcionālais zonējums un teritorijas izmantošanas veidi.....	27
7.2.Pakalpojumu objektu attīstības priekšlikumi.....	29
7.3.Transporta infrastruktūras attīstības priekšlikumi.....	30

IEVADS

Lokālpānojuma izstrāde uzsākta saskaņā ar Jelgavas pilsētas domes 2018.gada 28.jūnija lēmumu Nr.8/15 “Lokālpānojuma uzsākšana zemesgabaliem Zemgales prospektā 19A, Sporta ielā 2B un Sporta ielā 2C, Jelgavā, lai izdarītu grozījumus Jelgavas pilsētas teritorijas plānojumā, un darba uzdevuma apstiprināšana”.



1.attēls. Lokālpānojuma teritorijas novietojums Jelgavas pilsētā. Avots: ©OpenStreetMap veidotāji 2018

Lokālpānojuma teritorija 48342 m² platībā ietver zemesgabalus Zemgales prospektā 19A (kadastra apzīmējums 0900 006 0172), Sporta ielā 2B (kadastra apzīmējums 0900 006 0393) un Sporta ielā 2C (kadastra apzīmējums 0900 006 0392), Jelgavā (turpmāk – Lokālpānojums). Lokālpānojuma izpētes teritorija (~1 ha platībā) noteikta starp Sporta ielu, Zemgales prospektu, Jelgavas dzelzceļa staciju un sliežu ceļiem.

Saskaņā ar Jelgavas pilsētas attīstības programmu 2014-2020.gadam, Jelgavas pilsētas ilgtermiņa attīstības stratēģiju 2007.-2020.gadam un teritorijas attīstības ieceri, Lokālpānojuma teritorija ir viena no prioritāri attīstāmajām, un tajā ir paredzēts izvietot multimodālo satiksmes terminālu, ar to saistīto infrastruktūru, un tirdzniecības un pakalpojumu objektus.

Lokālpānojuma izstrādes pamatojums ir veikt izmaiņas spēkā esošajā Jelgavas pilsētas teritorijas plānojumā 2009.-2021.gadam, lai nodrošinātu pilnvērtīgas īpašuma izmantošanas iespējas uzņēmējdarbības attīstībai un Jelgavas pilsētas plānošanas dokumentos noteikto mērķu īstenošanu.



2.attēls. Lokālpānojuma teritorija. Avots: ©Google 2018, DigitalGlobe 2018

Lokālpānojums izstrādāts saskaņā ar likumu “Teritorijas attīstības plānošanas likums”, Ministru kabineta 14.10.2014. noteikumiem Nr.628 “Noteikumi par pašvaldību teritorijas attīstības plānošanas dokumentiem”, Ministru kabineta 30.04.2013. noteikumiem Nr.240 „Vispārīgie teritorijas izmantošanas un apbūves noteikumi” u.c. spēkā esošajiem normatīvajiem aktiem, Jelgavas domes apstiprināto darba uzdevumu (apstiprināts ar Jelgavas domes 28.06.2018. lēmumu Nr.8/15), kā arī Jelgavas pilsētas teritorijas plānojuma 2009.-2021.gadam grozījumiem (apstiprināti ar Jelgavas pilsētas domes 2017.gada 23.novembra lēmumu Nr.13/2) un Jelgavas pilsētas pašvaldības 2017.gada 23.novembra saistošajiem noteikumiem Nr.17-23 „Teritorijas izmantošanas un apbūves noteikumi un grafiskās daļas apstiprināšana”.

Lokālpānojums sastāv no trīs daļām: Paskaidrojuma raksts, Grafiskā daļa un Teritorijas izmantošanas un apbūves noteikumi. Informācija par lokālpānojuma izstrādes gaitu (t.sk. publiskās apspriešanas pasākumiem, saņemtajiem priekšlikumiem un institūciju nosacījumiem/atzinumiem) iekļauta atsevišķā sējumā „Pārskats par lokālpānojuma izstrādi”. Pielikumā pievienots SIA "E. Daniševska birojs" 2018.gadā izstrādātais transporta plūsmu izpētes projekts objekta “Sabiedriskā transporta mezgls ar servisu, pakalpojumu un infrastruktūru Zemgales prospektā 19A un Sporta ielā 2B” (kadastra apzīmējums 0900 006 0326 un 0900 006 0394, Jelgava, Latvija) ietekmes uz esošo satiksmes infrastruktūru novērtējumam.

Lokālpānojuma grafiskās daļas plāni „Teritorijas atļautā izmantošana atbilstoši Jelgavas pilsētas teritorijas plānojumam 2009.-2021.gadam”, „Teritorijas funkcionālais zonējums un galvenie teritorijas izmantošanas aprobežojumi”, “Transporta un gājēju zonu shēma” un inženiertehniskā apgādes shēmas izstrādāti, izmantojot Augstas detalizācijas topogrāfiskās informāciju (Jelgavas pilsētas pašvaldības administrācijas Būvvalde, 2018) ar mēroga precizitāti 1:500 un Nekustamā īpašuma valsts kadastra informācijas sistēmas datus (Valsts zemes dienests, 2018).

Lokālpānojuma izstrādei ir saņemti nosacījumi no šādām institūcijām:

- JPPI “Pilsētsaimniecība”;
- Jelgavas reģionālā vides pārvalde;
- AS “Gasol”;
- VAS „Latvijas Valsts ceļi”;
- AS „Sadales tīkli”;
- SIA „Jelgavas Ūdens”;
- VAS “Latvijas dzelzceļš”;
- Veselības inspekcija;
- SIA “Lattelecom”.

Pēc Lokālpānojuma 1.redakcijas izstrādes tiks saņemti institūciju atzinumi.

Saskaņā ar likuma “Par ietekmes uz vidi novērtējumu”, Vides pārraudzības valsts birojs saskaņā ar Ministru Kabineta 23.03.2004. noteikumiem Nr.157 “Kārtība, kādā veicams ietekmes uz vidi stratēģiskais novērtējums” prasībām 2018.gada 14.septembrī ir pieņēmis lēmumu Nr.4-02/63 par stratēģiskā ietekmes uz vidi novērtējuma procedūras piemērošanu. Lokālpānojuma Vides pārskata projektu izstrādājusi SIA “Enviroprojekts”.

1. LOKĀLPLĀNOJUMA IZSTRĀDES PAMATOJUMS

1.1. Teritorijas attīstības mērķi un uzdevumi

Lokālpānojuma izstrādes mērķis ir izvērtēt Jelgavas pilsētas teritorijas plānojumā noteikto Lokālpānojuma teritorijas funkcionālo zonu un apakšzonas apbūves parametrus un plānotās būvniecības ieceres atbilstību tiem, noteikt jaunu funkcionālo apakšzonu, izvērtēt un precizēt transporta infrastruktūras risinājumus, lai radītu priekšnoteikumus teritorijas ilgtspējīgai attīstībai un nodrošinātu pilnvērtīgas īpašuma izmantošanas iespējas uzņēmējdarbības attīstībai.

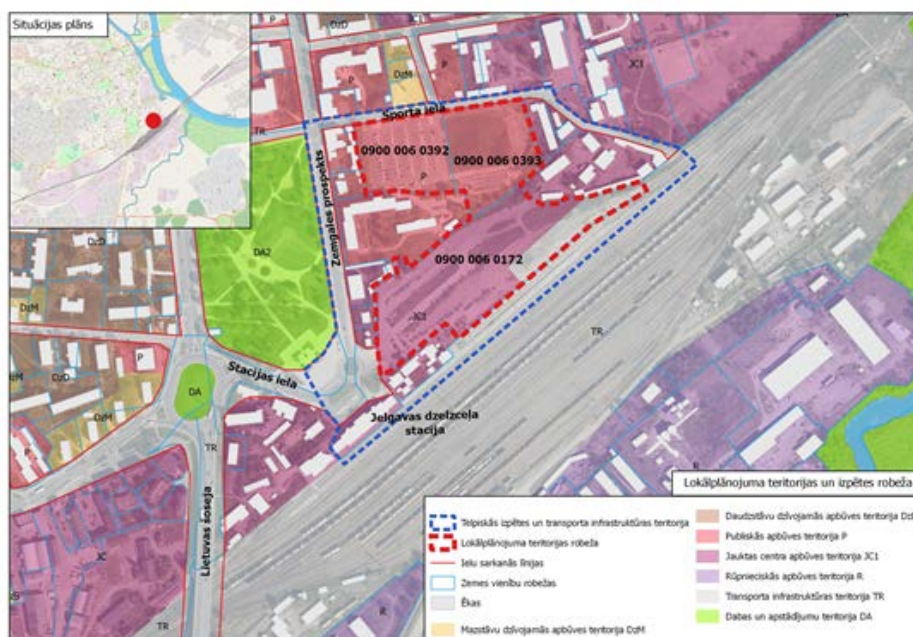
Saskaņā ar apstiprināto darba uzdevumu Lokālpānojuma izstrādei tika noteikti šādi darba uzdevumi:

- 1) Pamatot Jelgavas pilsētas teritorijas plānojuma funkcionālā zonējuma maiņu;
- 2) Izstrādāt Lokālpānojuma teritorijas izmantošanas un apbūves noteikumus, detalizēti nosakot atļautās izmantošanas veidus un apbūvi raksturojošos parametrus – apbūves intensitāti, brīvās zaļās teritorijas rādītāju un apbūves augstumu;
- 3) Izstrādāt teritorijas perspektīvās attīstības priekšlikumu, nosakot perspektīvo apbūves un publiskās ārtelpas izvietojumu zemesgabalos;
- 4) Potenciālajiem piesārņojumu radošiem objektiem, ja tādi ir paredzēti lokālpānojuma teritorijā, noteikt minimālo negatīvās ietekmes robežu;
- 5) Veikt plānotās apbūves īstenošanas rezultātā paredzamās transporta plūsmas un noslogojuma analīzi, izstrādāt perspektīvās transporta infrastruktūras risinājumus, nodrošinot teritorijas iekļaušanos kopējā pilsētas transporta un ielu tīklā;
- 6) Attēlot apgrūtinātās teritorijas un objektus, kuriem aizsargjoslas nosaka saskaņā ar normatīvajiem aktiem par apgrūtinātajām teritorijām.

Izstrādātais Lokālpānojums ir ilgtermiņa attīstības plānošanas dokuments, un pēc tā apstiprināšanas un spēkā stāšanās, tas kļūst par pamatu turpmākai teritorijas attīstībai. Atbilstoši Jelgavas pilsētas ilgtermiņa attīstības stratēģijai 2007.-2020.gadam Lokālpānojuma teritorija ir viena no prioritāri attīstāmajām Jelgavas pilsētā.

1.2. Funkcionālais zonējums saskaņā ar Jelgavas pilsētas teritorijas plānojumu 2009.-2021.gadam

Saskaņā ar Jelgavas pilsētas teritorijas plānojumu 2009.-2021.gadam grozījumiem (apstiprināti ar Jelgavas pilsētas domes 2017.gada 23.novembra lēmumu Nr.13/2 un Jelgavas pilsētas pašvaldības 2017.gada 23.novembra saistošajiem noteikumiem Nr.17-23 „Teritorijas izmantošanas un apbūves noteikumi un grafiskās daļas apstiprināšana”) Lokālpānojuma teritorijas atļautā izmantošana ir Publiskā apbūve (P) 20 898 m2 platībā, Jaukta centra apbūve (JC1) 22 648 m2 platībā un Transporta infrastruktūras teritorija (TR) 4796 m2 platībā.



3.attēls. Lokālpānojumā teritorijas atļautā izmantošana atbilstoši Jelgavas pilsētas teritorijas plānojumam 2009.-2021.gadam ar grozījumiem.

Saskaņā ar Jelgavas pilsētas pašvaldības 2017.gada 23.novembra saistošajiem noteikumiem Nr.17-23 „Teritorijas izmantošanas un apbūves noteikumi un grafiskās daļas apstiprināšana” **Publiskās apbūves teritorijas (P)** galvenais izmantošanas veids – biroju ēku apbūve, tirdzniecības un/vai pakalpojumu objektu, tūrisma un atpūtas iestāžu, izglītības un zinātnes iestāžu, veselības aizsardzības iestāžu, sociālās aprūpes iestāžu apbūve, dzīvnieku aprūpes iestāžu, reliģisko organizāciju ēku, sporta ēku un būvju, aizsardzības un drošības iestāžu apbūve. Papildizmantošanas veidi ir daudzdzīvokļu māju apbūve.

Jauktas centra teritorijas apakšzonas (JC1) galvenais izmantošanas veids – biroju ēku, tirdzniecības un/vai pakalpojumu objektu, sporta ēku un būvju, aizsardzības un drošības iestāžu, dzīvnieku aprūpes iestāžu apbūve un labiekārtota publiskā ārtelpa. Papildizmantošanas veidi ir vieglās rūpniecības uzņēmumu un transporta apkalpojošā infrastruktūra.

Transporta infrastruktūras teritorijā (TR) galvenais izmantošanas veids ir transporta lineārā un apkalpojošā infrastruktūra. Papildizmantošanas veidi ir apbūve, ko veido veikali, sabiedriskās ēdināšanas uzņēmumi, sezonas rakstura tirdzniecības vai pakalpojumu objekti, sadzīves un citu pakalpojumu objekti, tai skaitā degvielas uzpildes stacijas un automobiļu un motociklu apkopes uzņēmumi un noliktavu apbūve.

Funkcionālā zona	Apbūves augstums	Stāvu skaits	Maks. Apbūves blīvums %	Brīvā zaļā teritorija %
P	līdz 20m	Līdz 5 stāvi	50%	30%
JC1	līdz 15 m	līdz 3 stāvi	60%	20%
TR	Nav noteikts	Nav noteikts	Nav noteikts	Nav noteikts

1.tabula. Apbūves parametri atbilstoši Jelgavas pilsētas pašvaldības 2017.gada 23.novembra saistošajiem noteikumiem Nr.17-23.

2. TERITORIJAS PAŠREIZĒJĀS IZMANTOŠANAS APRAKSTS

Lokālpānojuma teritorija atrodas Jelgavas pilsētas centrālajā daļā, kvartālā starp Sporta ielu, Zemgales prospektu un dzelzceļa teritoriju. Teritorijas daļā, kas robežojas ar Sporta ielu atrodas izbūvēts stāvlaukums 250 autonomvietnēm un daļa no bijušā stadiona, kas šobrīd ir saimnieciski neizmantota. 1956.gadā teritorijā Sporta ielā 2 tika izveidots sporta stadions “Daugava” un to izmantoja kā sporta būvi līdz 2005.gadam.



4.attēls. Lokālpānojuma teritorijas faktiskā izmantošana. Autors: D.Stūre 2018

Zemgales prospektā 19A teritorija ir degradējusies, neapbūvēta, kādreizējās ēkas un būves ir nojauktas, daļēji ar asfalta un grunts iesegumiem, bez vērtīgiem koku un krūmu stādījumiem. Ikdienā teritorija tiek izmantota kā stāvvieta, jo tā ir izvietojusies blakus Jelgava – Rīga dzelzceļa sliežu ceļiem.



5.attēls.Lokālpānojuma teritorijas faktiskā izmantošana. Autors: D.Stūre 2018



6.attēls. Pie Jelgavas dzelzceļa stacijas šobrīd ir izveidota velonovietne ar 46 statīviem, kur var novietot 92 velosipēdus. Tā nereti ir pārpildīta, un velosipēdi tiek pieslēgti pie kokiem, stabiem un citās vietās. Autors: D.Stūre 2018

Lokālpānojumā teritorijā esošie zemesgabali Zemgales prospektā 19A (kadastra apzīmējums 0900 006 0172, platība 27444 m²), Sporta ielā 2B (kadastra apzīmējums 0900 006 0393, platība 11194 m²) un Sporta ielā 2C, Jelgavā (kadastra apzīmējums 0900 006 0392, platība 9704 m²) ir Jelgavas pilsētas pašvaldības īpašums. Jelgavas pilsētas pašvaldība zemesgabalu Zemgales prospektā 19A, Jelgavā bez atlīdzības pārņēma no VAS “Latvijas dzelzceļš”, ar mērķi būvēt vienotu satiksmes terminālu (2014. gada 2.jūlija Ministru kabineta rīkojums Nr.321).

Lokālpānojumā izpētes teritorijā atrodas esošā apbūve gar Zemgales prospektu posmā no Sporta ielas līdz iebrauktuvei Lokālpānojumā teritorijā no Zemgales prospekta rotācijas apļa. Tāpat izpētes teritorijā iekļauta dzelzceļa stacija “Jelgava” un tai piederošās infrastruktūras būves un teritorija starp Sporta ielu, dzelzceļu un lokālpānojumā teritoriju.

Jelgavas (Mītau) dzelzceļa stacija sāka darboties 1868. gadā, kad tika atklāts 43 km garais viensliežu dzelzceļa līniju Rīga- Jelgava. Stacijas ēka celta 1868. gadā reizē ar dzelzceļa būvi (arhitekts Oto Dīce) un saglabājusies līdz mūsdienām (kaut arī stipri cietusi abu pasaules karu laikā). 1904. gadā tiek atklātas Maskavas- Vindavas- Ribinskas dzelzceļa līnijas un Jelgavas-Tukuma, Jelgavas-Krustpils vienceļa posmi ar sliežu ceļu platumu 1524 mm, kuri krustojās Jelgavas stacijā ar Mažeikū-Jelgavas-Rīgas līniju. No

Šī brīža par Jelgavu jau var runāt kā par dzelzceļa mezglu, kur krustojas vairākas maģistrālās dzelzceļa līnijas. 1972. gada beigās tika elektrificēta dzelzceļa līnija Torņakalns- Jelgava. 2018. gada 29. septembrī caur Jelgavu sāka kursēt pasažieru vilciens Rīga—Kijeva.

Jelgavas dzelzceļa stacija ir viens no nozīmīgākajiem dzelzceļa transporta mezgliem Latvijā. Stacija sastāv no diviem parkiem – Jelgava I un Jelgava II. Parkā Jelgava I tiek veikta vilcienu pieņemšana, nosūtīšana, tehniskā un komercapstrāde, savukārt parka Jelgava II ceļi paredzēti vilcienu caurlaišanai. Jelgavas stacija vidēji diennaktī apstrādā ap 60 kravas vilcienu. Jelgavas stacija kalpo kā galapunkts elektrovilcieniem Rīga—Jelgava un Jelgava—Rīga, un šeit reizi nedēļā piestāj vilciens Rīga—Liepāja un Liepāja—Rīga, darbdienās dīzeļvilcieni Rīga—Dobele un Dobele—Rīga. Pēc AS “Pasažieru vilciens” datiem, 2017.gadā caur Jelgavas dzelzceļa staciju tika pārvadāti gandrīz 1,4 milj. pasažieru.

Lokālpānojumam pieguļošo teritoriju izmantošana:

1. Zemgales prospekts 19B - atrodas VAS “Latvijas dzelzceļš” ēkas - transformatoru apkašstacijas (TP-10, TP-11);
2. Zemgales prospekts 17A - juridiskas personas īpašumā atrodas ēka un zeme;
3. Zemgales prospekts 17 – zeme atrodas privātpersonas īpašumā uz kuras atrodas daudzdzīvokļu dzīvojamā māja;
4. Zemgales prospekts 15 - atrodas Zemgales veselības centrs – bijusī Jelgavas Rajona slimnīca, kas piedāvā ambulatoros, stacionāros un rehabilitācijas, kā arī geriatrijas (t.i. gados vecu hronisku slimnieku ārstēšana un rehabilitācija) medicīnas pakalpojumus pilsētas un rajona iedzīvotājiem;
5. Zemgales prospektā 13 – atrodas privātpersonām piederoša daudzdzīvokļu dzīvojamā māja;
6. Zemgales prospektā 11 – atrodas juridiskai personai piederošas ēkas (būves);
7. Sporta iela 2 - atrodas šautuve (SIA “LIJA” īpašums), kura šobrīd netiek izmantota;
8. Sporta iela 10 - atrodas VAS “Latvijas dzelzceļš” piederošā tehniskā teritorija, kurā atrodas ēkas (būves) saimnieciskās darbības nodrošināšanai.

3. ESOŠĀ TRANSPORTA INFRASTRUKTŪRA

3.1. Ielas un savienojumi

Lokālpānojuma teritorija robežojas ar Zemgales prospektu un Sporta ielu, kas ir starpkvartālu iela. No šīm ielām teritorijai ir nodrošināta piekļūšana.

2007.gadā izstrādātajā pētījumā „Transporta organizācijas risinājumi teritorijai starp Zemgales prospektu, Sporta ielu un dzelzceļu” tika apkopoti dati par satiksmes intensitāti un esošo satiksmes organizāciju teritorijā ap esošo dzelzceļa staciju Pasta iela - Pasta ielas, Rūpniecības ielas, Stacijas ielas krustojums (rotācijas aplis) - Stacijas iela - Zemgales prospekts - Sporta iela - Sliežu iela - Palīdzības iela - Jāņa iela - Pasta ielas rajonā. Pētījumā tika konstatēti sekojoši būtiskākie satiksmes organizācijai traucējoši faktori. Būtiskākie no tiem:

- gājēju pāreja uz Stacijas ielas aiz Pasta ielas, Rūpniecības ielas, Stacijas ielas krustojuma (rotācijas aplis) - ir traucēklis satiksmes plūsmai, it sevišķi rīta un vakara sastrēgumu stundās un ir par iemeslu automašīnu uzkrājumiem jau rotācijas aplī;
- novecojuši gājēju luksofori;
- Zemgales prospekta, Palīdzības ielas un Jāņa ielas krustojums - sarežģītas konfigurācijas krustojums, jo Jāņa ielas un Palīdzības ielas asis savstarpēji nobīdītas par 19 m;
- slikts gājēju ietvju, brauktuvju seguma un ielu apgaismojuma stāvoklis;
- nav izbūvēts Sporta ielas turpinājums starp Zemgales prospektu un Pasta ielu u.c.

2015.gadā Jelgavas pilsētas pašvaldība īstenoja Eiropas Reģionālās attīstības fonda līdzfinansētu projekta “Satiksmes termināla apkalpošanai nepieciešamās ielu infrastruktūras izbūve Jelgavā”. Projekta mērķis bija izveidot mūsdienīgu, drošu un multimodālu sabiedriskā transporta sistēmu, nodrošinot dažādu transporta veidu maršrutu sasaisti un sabiedriskā transporta pieejamības un pakalpojumu sniegšanas kvalitātes paaugstināšanos, sekmējot saimnieciskās darbības attīstību nacionālā, reģionālā un vietējā līmenī. Projekta ietvaros ap dzelzceļa staciju un lokālpānojuma teritoriju sakārtoja sešus ielu posmus 1900 metru kopgarumā: Stacijas ielu no Pasta ielas līdz Zemgales prospektam; Zemgales prospektu no Stacijas ielas līdz Jāņa ielai; Pasta ielu no Jāņa līdz Stacijas ielai; Sporta ielu no Zemgales prospekta līdz ēkai Sporta ielā Nr.2; Jāņa ielu no Zemgales prospekta līdz Pasta ielai, kā arī izbūvēts Sporta ielas turpinājums no Zemgales prospekta līdz Pasta ielai un veikta Palīdzības ielas brauktuves un ietvju seguma atjaunošana. Tika izveidota stāvvieta 250 automašīnām pie Sporta ielas un sakārtota satiksmes organizāciju šajā teritorijā. Līdz ar minētā projekta īstenošanu iepriekš uzskaitītie trūkumi Lokālpānojuma teritoriju pieguļošajā transporta infrastruktūrā tika novērsti.

Stacijas ielas posms no Pasta, Rūpniecības un Stacijas ielas krustojuma (rotācijas aplis) līdz Zemgales prospektam ir ar divvirzienu kustību, pa vienai braukšanas joslai katrā virzienā. Stacijas ielas, Zemgales prospekta un iebrauktuves, uz lokālpānojuma teritoriju, krustojumā satiksme ir organizēta rotācijas aplis veidā.

Zemgales prospektā satiksme ir veidota vienvirziena kustībai no Stacijas ielas uz pilsētas centru. Zemgales prospekta un Sporta ielas krustojumā satiksme tiek regulēta ar

luksoforu. Lai organizētu gājēju kustību gar ielu malām ir uzstādītas gājējus virzošas aizsargbarjeras.

Sporta ielas posms no Zemgales prospekta līdz ēkai Sporta ielā Nr.2 ir ar divvirzienu kustību, pa vienai braukšanas joslai katrā virzienā.

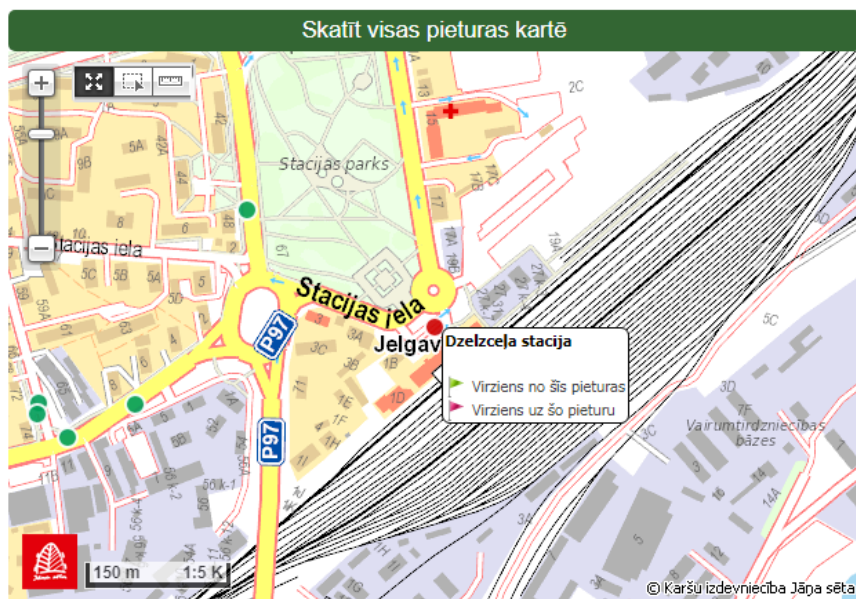
Sporta ielas posms, kas savieno Zemgales prospektu un Pasta ielu tika izbūvēts, lai atvieglotu izbraukšanu no Lokālpānojumā teritorijas Sporta ielas puses, virzienos uz Rīgu, Eleju un Dobeli.

Ielas posma izbūve ir saistīta ar Lokālpānojumā teritorijā un tā izpētes teritorijā saistītājām esošajām un plānotajām infrastruktūras būvēm (dzelzceļa staciju, autoostu, automašīnu stāvvietām, stāvparku, tirdzniecības centru, tirgu). Ielas posmam ir trīs braukšanas joslas, ar joslas platumu 3,5m, divas joslas virzienā no Pasta ielas uz Zemgales prospektu, viena josla pretējā virzienā.

3.2.Sabiedriskā transporta pieejamība

Lokālpānojumā teritorijai tuvākā pilsētas autobusa transporta 4,5,6,7,8,12,12a,13,14,14a un 22. maršruta pietura ir izvietota pie Jelgavas dzelzceļa stacijas un 2,4,5,7,8,11,12,12a,13,14,14a un 22. maršruta pietura Pasta ielā pie Stacijas parka. Pilsētas autobusu satiksmi nodrošina SIA "Jelgavas autobusu parks".

[Apskatīt pilsētas pieturvietas sarakstu](#)

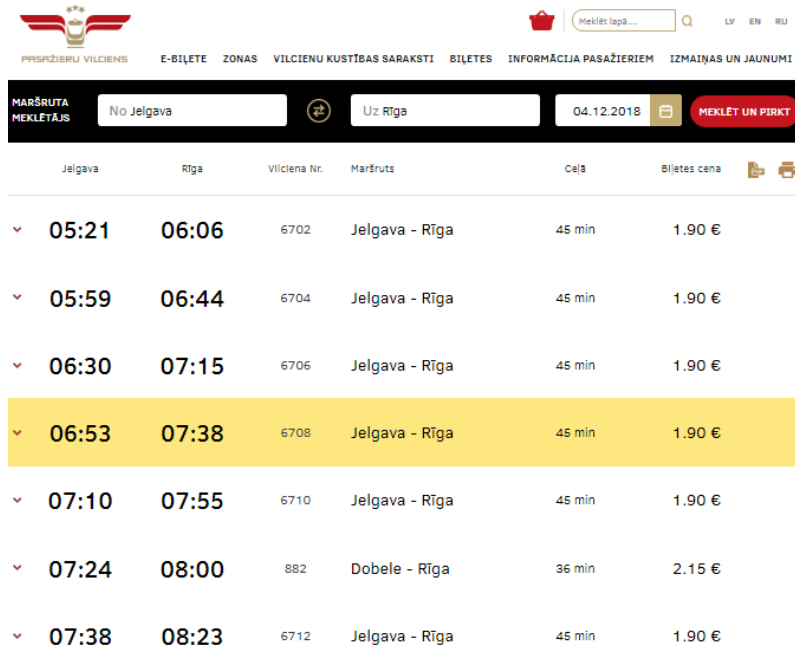


7.attēls. Avots: <https://www.jap.lv>

Jelgavas autoosta, kura apkalpo starppilsētu autobusu reisu atrodas ~1km attālumā no Lokālpānojumā teritorijas. Pēc Valsts SIA "Autotransporta direkcija" sniegtās informācijas izbraucošo reisu skaits 2018.gadā plānots 61685 reisi un tik pat iebrāucošo (kopā 123370). Pasažieru apgrozība (izbraucošie un iebrāucošie pasažieri) vidēji mēnesī (rēķinot izejot no 2018.gada marta-septembra mēnešiem) ir 97665 pasažieri.

Pasažieru pārvadājumus ar vilcienu maršrutos Jelgava-Rīga, Rīga – Jelgava, Dobeles-Rīga, Rīga-Dobele, Liepāja-Rīga, Rīga-Liepāja nodrošina AS "Pasažieru vilciens". Pēc

AS “Pasažieru vilciens” datiem, 2017.gadā caur Jelgavas dzelzceļa staciju tika pārvadāti gandrīz 1,4 milj. pasažieru.



The screenshot shows the website interface for the passenger train schedule. At the top, there is a navigation menu with links: PASAŽIERU VILCIENS, E-BILĒTE, ZONAS, VILCIENU KUSTĪBAS SARAKSTI, BILĒTES, INFORMĀCIJA PASAŽIERIEM, and IZMAIŅAS UN JAUNUMI. Below the menu is a search bar with the text "Meklēt lapā...". The main search area has a dark background with white text. It includes a "MARŠRUTA MEKLĒTĀJS" section with two input fields: "No Jelgava" and "Līdz Rīga", and a date field "04.12.2018". A red button labeled "MEKLĒT UN PIRKT" is visible. Below the search area is a table of train routes. The table has columns for departure time, arrival time, train number, route, duration, and ticket price. The route "Jelgava - Rīga" is highlighted in yellow.

	Jelgava	Rīga	Vilcienu Nr.	Maršruts	Ceļš	Billetes cena	
▼	05:21	06:06	6702	Jelgava - Rīga	45 min	1.90 €	
▼	05:59	06:44	6704	Jelgava - Rīga	45 min	1.90 €	
▼	06:30	07:15	6706	Jelgava - Rīga	45 min	1.90 €	
▼	06:53	07:38	6708	Jelgava - Rīga	45 min	1.90 €	
▼	07:10	07:55	6710	Jelgava - Rīga	45 min	1.90 €	
▼	07:24	08:00	882	Dobele - Rīga	36 min	2.15 €	
▼	07:38	08:23	6712	Jelgava - Rīga	45 min	1.90 €	

8.attēls. Interaktīvai vilcienu kustības saraksts. Avots: <https://www.pv.lv/lv/vilcienu-kustibas-saraksti/>

4. INŽENIERTEHNISKĀ APGĀDE

Pirms ēku būvniecības uzsākšanas teritorijā, zemes īpašniekam jāveic plānoto maģistrālo inženierkomunikāciju izbūve.

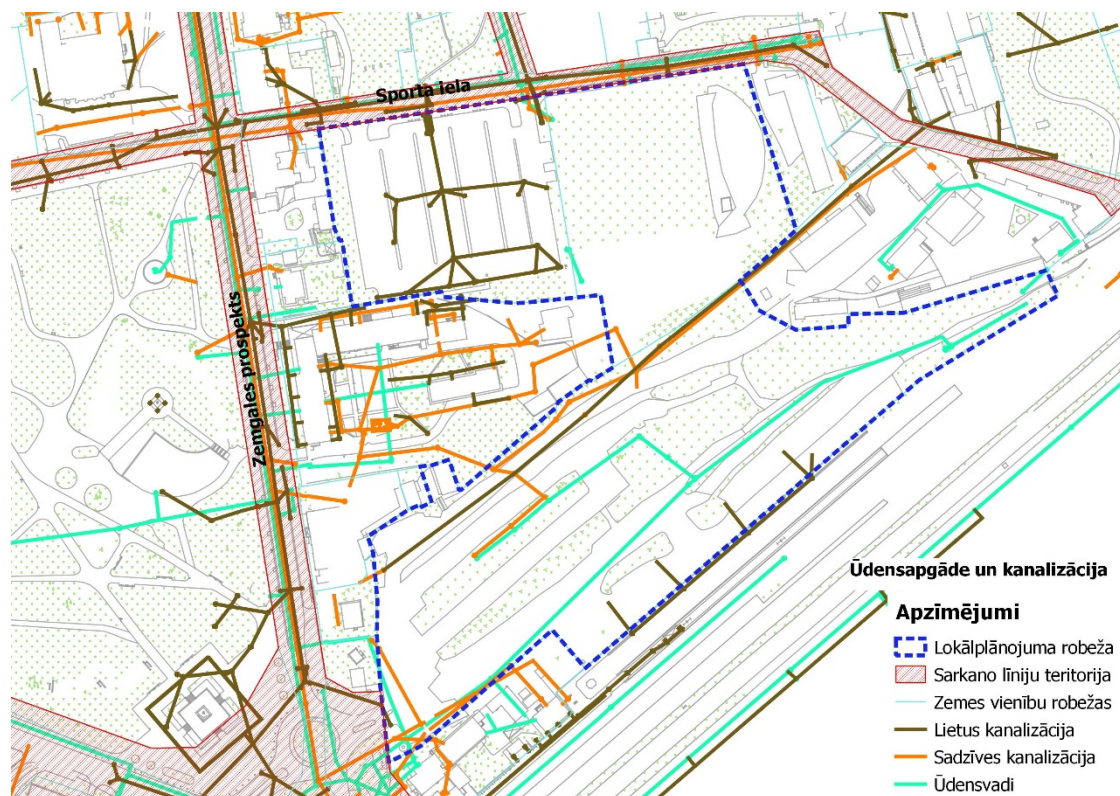
4.1. Ūdensapgāde

Lokālpānoījuma teritorijai piegulošajā Sporta ielā ir izbūvēts DN 200 ūdensvads, Zemgales prospektā – DN 225 ūdensvads, pie kuriem veidojami pieslēgumi plānotajai apbūvei, izbūvējot ārējo ūdensapgādes tīklu. Zemesgabalā Zemgales prospektā 19A atrodas DN 75 un DN 50 ūdensvadi.

Ugunsdzēsības hidrants izbūvē saskaņā ar Latvijas standartiem LVS EN 14339 „Apakšzemes ugunsdzēsības hidranti”, LVS EN 14384 „Virszemes ugunsdzēsības hidranti” un LVS 187 „Ugunsdzēsības hidrantu nacionālās prasības”. Jāņem vērā nepieciešamie ūdens patēriņi ārējai un iekšējai ugunsdzēsībai, kā arī saimnieciskām un sadzīves vajadzībām.

4.2. Sadzīves kanalizācija

Sadzīves kanalizācijas novadīšana paredzama pilsētas centralizētās sadzīves kanalizācijas sistēmas tīklos. Veidojami pieslēgumi esošajam Zemgales prospekta DN 315 un/vai Sporta ielas DN315 mm sadzīves kanalizācijas tīklam.



9.attēls. Esošie ūdensapgādes, sadzīves un lietus kanalizācijas tīkli.

4.3.Lietus kanalizācija

Lietus notekūdeņu savākšanu no Lokālpānojuma teritorijas iespējams nodrošināt, veidojot pieslēgumus Sporta ielā DN 600 vai Zemgales prospekta DN 500 lietus kanalizācijas paštesces vadiem un paredzot lietus ūdeņu attīrīšanas ietaišu izveidi. Ņemot vērā, ka notece uz centralizēto lietus ūdens kanalizācijas sistēmu ir ierobežota, ieplūdes samazināšanai nepieciešams paredzēt caurlaidīgos segumus ar lietus ūdeņu akumulēšanu un/vai citu “zaļo” risinājumu integrēšanu ilgtspējīgas apsaimniekošanas nodrošināšanai, kā arī nodrošināt virszemes ūdens atvadi un neapgrūtinot virsmas ūdens atvadi no esošajām brauktuvēm.

Izbūvētajā automašīnu stāvlaukumā Sporta ielā 2B ir izbūvēti DN 315, DN 250 un DN 200 lietus kanalizācijas tīkli.



10.attēls. “Zaļo” risinājumu piemērs – bioievalka. Avots: Ilgtspējīga lietus ūdeņu apsaimniekošana. Rokasgrāmata “(D)rain for Life, projekta numurs EU41702

4.4.Elektroapgāde un ielu apgaismojums

Lokālpānojuma teritorijā paredzēt apgaismojumu atbilstoši teritorijas izmantošanas mērķim. Lokālpānojumam pieguļošajā teritorijā Sporta ielā un Zemgales prospektā atrodas vidēja sprieguma elektrokabeļi, no kuriem ir iespējams nodrošināt elektroapgādi un ielu apgaismojuma infrastruktūras pieslēgumus (skatīt 12.attēlu).

Elektroapgādes nodrošināšanai lokālpānojuma teritorijai var tikt izmantots esošais vidējā sprieguma tīkls, nepieciešamības gadījumā to pārbūvējot vai paplašinot.

Elektroapgādes projektēšana un būvniecība ir īpaša būvniecība, kura jāveic saskaņā ar Ministru kabineta noteikumiem Nr.573 “Elektroenerģijas ražošanas, pārvades un sadales būvju būvnoteikumi”.

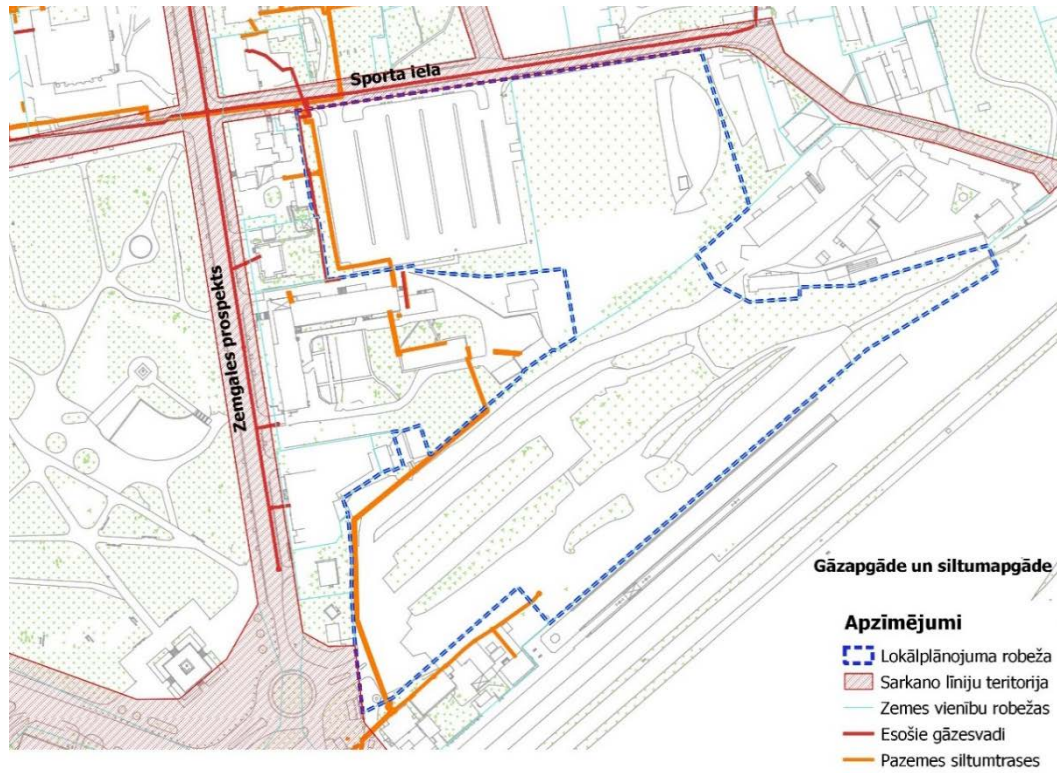
4.5.Siltumapgāde

Siltumapgādes nodrošināšanai lokālpānojuma teritorijai var tikt izmantots esošais centralizētais siltumapgādes tīkls, nepieciešamības gadījumā to pārbūvējot vai paplašinot. Lokālpānojuma teritoriju šķērso DN 125/225, DN 100/200 un DN 80/160 pazemes siltumtrase (skatīt 11.attēlu).

4.6.Gāzes apgāde

Lokālpānojuma teritorijā, projektējot ēkas, izvērtē sadales gāzesvada (ar spiedienu 0.4 MPa) un gāzes pievadu izbūvi katram patērētājam atsevišķi (ar spiedienu līdz 0.4 MPa) izbūves nepieciešamību.

Zemgales prospektā ir izbūvēts pazemes gāzesvads DN 108 ar spiedienu līdz 0,05 bar, Sporta ielā – vidēja spiediena pazemes gāzesvads DN 159. No Sporta ielas līdz Zemgales veselības centram ir izbūvēts vidēja spiediena pazemes gāzesvads DN 57.

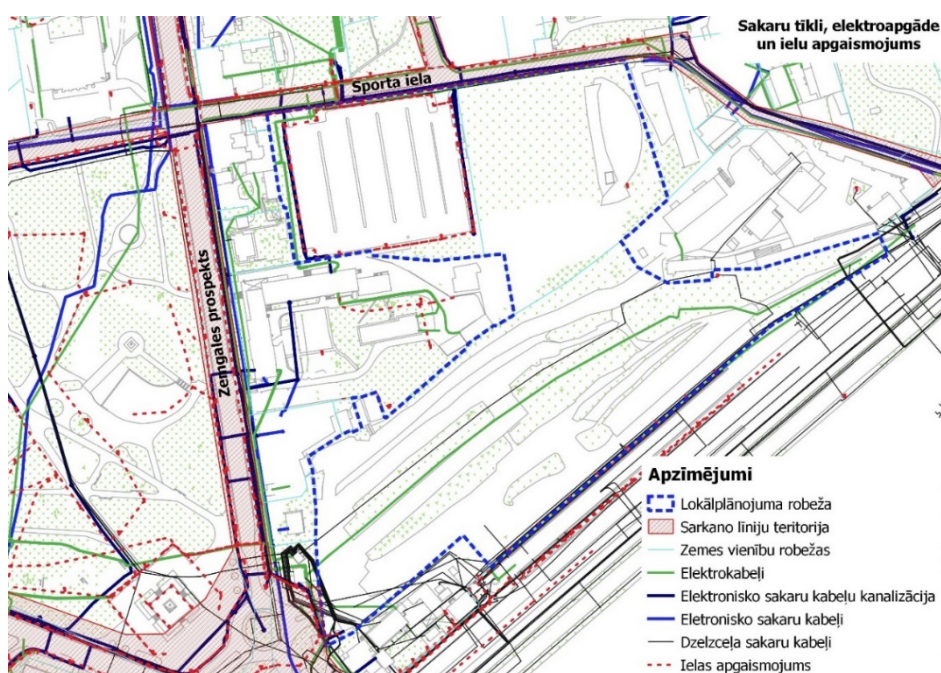


11.attēls. Esošie gāzesvadi un siltumtīkli.

4.7.Sakaru tīkli

Zemgales prospektā un Sporta ielā un tām pieguļošajā teritorijā ir izbūvēti SIA “Lattelecom”, VAS “Latvijas dzelzceļš” un Jelgavas pilsētas pašvaldības iestādes “Pilsētsaimniecība” elektronisko sakaru kabeļu kanalizācija un elektronisko sakaru kabeļi. Zemgales prospektā, Jelgavas dzelzceļa stacijai pieguļošajā teritorijā, Sporta ielā 10 un Lokālpānojumā teritorijā ir izvietoti dzelzceļa sakaru kabeļi.

Projektējot ēkas, lokālpānojumā teritorijā paredzēt elektronisko sakaru tīklu kabeļu kanalizācijas vai sakaru kabeļu izvietojumu ārpus ielu un ceļu brauktuves. Plānotajās ēkās jānodrošina atsevišķa telpa elektronisko sakaru tīkla iekārtām, atsevišķā gadījumā arī līniju ievadiem.



12.attēls. Esošie sakaru tīkli, elektroapgāde un ielu apgaismojums

5. AIZSARGJOSLAS

Aizsargjoslas Lokālpānojuma teritorijā ir noteiktas atbilstoši Aizsargjoslu likuma un citu normatīvo aktu prasībām.

Lokālpānojuma teritorijā ir šādas **ekspluatācijas** aizsargjoslas:

- 7312030501 – aizsargjosla gar stratēģiskas (valsts) nozīmes un reģionālas nozīmes dzelzceļa infrastruktūrā ietilpstošajiem sliežu ceļiem, izņemot tiem piegulošos vai ar tiem saistītos staciju sliežu ceļus, speciālās nozīmes sliežu ceļus, pievedceļus un strupceļus pilsētās un ciemos;
- 7312040100 - aizsargjosla gar pazemes elektronisko sakaru tīklu līniju un kabeļu kanalizāciju;
- 7312040600 - aizsargjosla ap pazemes elektronisko sakaru tīklu kabeļu līniju neapkalpojamu pastiprināšanas un reģenerācijas punktu kabeļu kanalizācijas aku un optisko kabeļu uznavu gruntī;
- 7312040700 – aizsargjosla ap pazemes elektronisko sakaru tīklu kabeļu līniju neapkalpojamu pastiprināšanas un reģenerācijas punktu kabeļu kanalizācijas aku un optisko kabeļu uznavu gruntī;
- 7312050201 – aizsargjosla gar elektrisko tīklu kabeļu līniju;
- 7312050300 - aizsargjosla ap elektrisko tīklu sadales iekārtu;
- 7312060100 - aizsargjosla gar pazemes siltumvadu, siltumapgādes iekārtu un būvi;
- 7312010101 - aizsargjosla ap ūdensvadu, kas atrodas līdz 2 metru dziļumam;
- 7312010300 – aizsargjosla gar pašteses kanalizācijas vadu;
- 7316010105 - aizsargjosla ap citu ģeodēziskā tīkla punktu;
- 7312080101 - aizsargjosla gar gāzesvadu ar spiedienu līdz 0,4 megapaskāliem;
- 7312030100 - aizsargjosla gar ielu vai ceļu – sarkanā līnija.

Lokālpānojuma teritorijā ir noteikta **drošības** aizsargjosla gar dzelzceļu, pa kuru pārvadā naftu, naftas produktus, bīstamas ķīmiskās vielas un produktus - 7312030601.

Grafiskās daļas kartē “Funkcionālais zonējums un galvenie teritorijas izmantošanas aprobežojumi” attēlotas dzelzceļa aizsargjoslas:

- aizsargjosla gar stratēģiskas (valsts) nozīmes un reģionālas nozīmes dzelzceļa infrastruktūrā ietilpstošajiem sliežu ceļiem - 25m no malējās sliedes, 40m no galvenā sliežu ceļa (sakrīt ar aizsargjoslu gar dzelzceļu, pa kuru pārvadā naftu, naftas produktus, bīstamas ķīmiskās vielas un produktus);
- aizsargjosla gar dzelzceļu, pa kuru pārvadā naftu, naftas produktus, bīstamas ķīmiskās vielas un produktus – 25m no malējās sliedes, 40m no galvenā sliežu ceļa.

Grafiskās daļas kartē “Funkcionālais zonējums un galvenie teritorijas izmantošanas aprobežojumi” attēlotas inženiertīklu ekspluatācijas aizsargjoslas, kuras ir vismaz 2m platumā no inženiertīklu objekta:

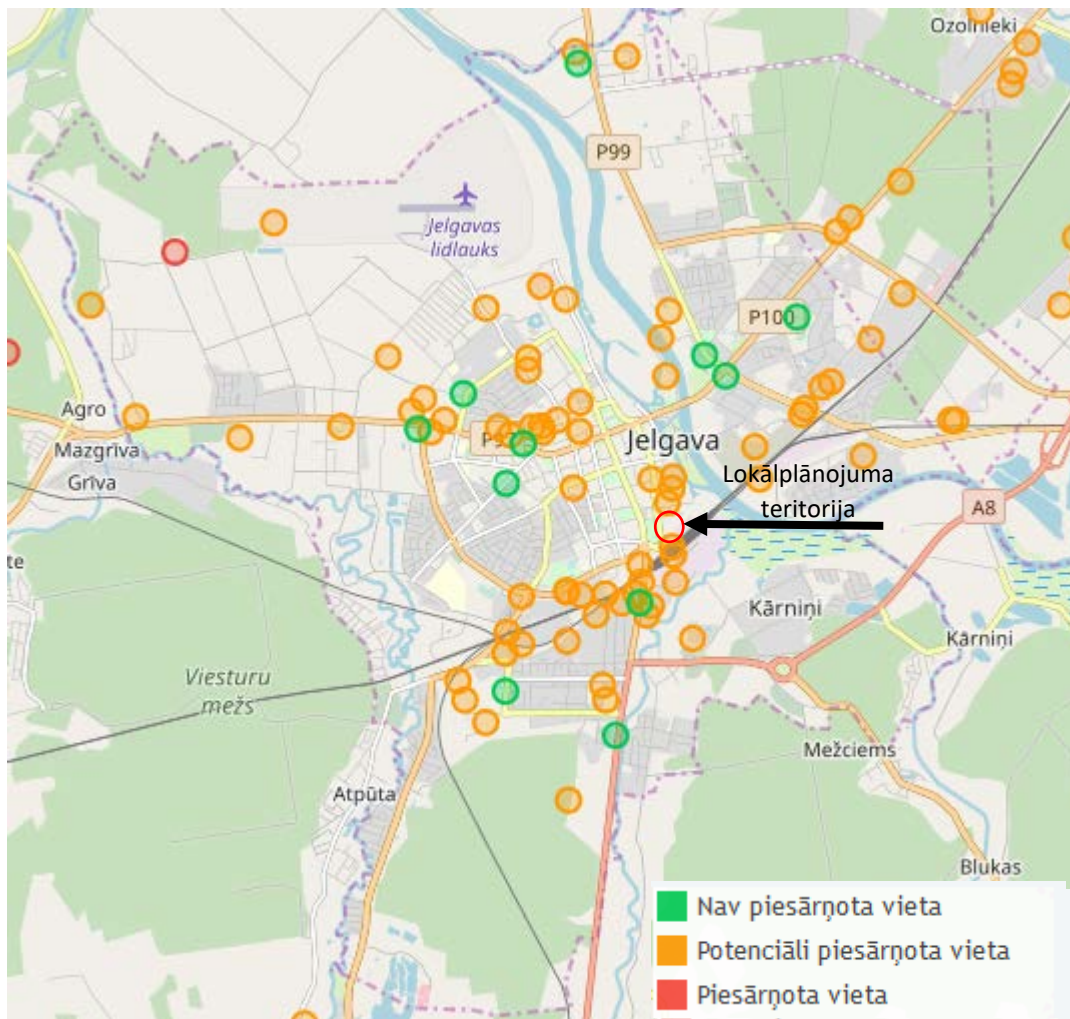
- aizsargjosla gar pazemes siltumvadu, siltumapgādes iekārtu un būvi - 2 metru attālumā katrā pusē no cauruļvada apvalka, kanāla, tuneļa vai citas būves ārmalas;
- aizsargjosla ap ūdensvadu, kas atrodas līdz 2 metru dziļumam - 3 metri katrā pusē no cauruļvada ārējās malas;
- aizsargjosla gar pašteses kanalizācijas vadu - 3 metri katrā pusē no cauruļvada ārējās malas;
- aizsargjosla ap citu ģeodēziskā tīkla punktu - 5 metru rādiusā no ģeodēziskā punkta centra.

Plānoto inženiertīklu ekspluatācijas aizsargjoslas nosaka turpmākās projektēšanas un inženiertīklu izbūves gaitā, atbilstoši inženiertīklu faktiskajam izvietojumam, saskaņā ar būvprojektu un izpilduzmērījumiem.

6. TERITORIJAS ATTĪSTĪBAS UN IZMANTOŠANAS RISKI

6.1.Potenciāli piesārņotās teritorijas

Latvijas Vides, ģeoloģijas un meteoroloģijas aģentūras Potenciāli un potenciāli piesārņoto vietu reģistrā uz 2018.gadu Jelgavas pilsētas teritorijā ir fiksētas 1 piesārņota vieta - Šķidro bīstamo atkritumu izgāztuve Meža ceļā, kura ir attīrīta un rekultivēta, 73 potenciāli piesārņotas un 11 potenciāli nepiesārņotas vietas, kurās vēl jāveic izpēte.



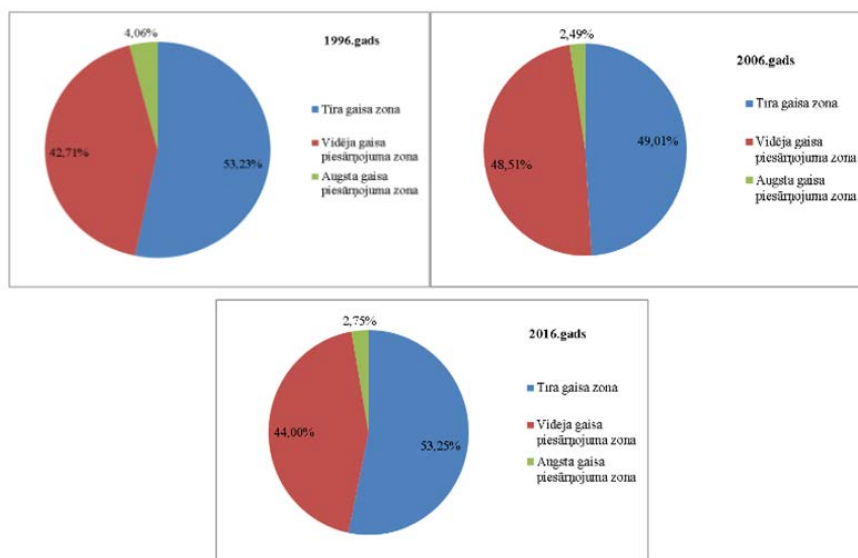
13.attēls. Potenciāli piesārņotās un piesārņotās vietas Jelgavas pilsētā. Avots :Latvijas Vides, ģeoloģijas un meteoroloģijas aģentūra 2018

Vislielākā potenciāli piesārņoto vietu koncentrācija ir pilsētas centrālajā daļā un ziemeļaustrumu daļā. No 73 potenciāli piesārņotām vietām skaitliskā ziņā visvairāk – 6 – ir esošās degvielas uzpildes stacijas. Kā potenciāli piesārņotas reģistrētas arī vairākas teritorijas, kur iemesls piesārņojumam ir ar autotransportu un dzelzceļa transportu saistītas darbības, kā arī vairākas vietas, kas saistītas ar cietā, šķidrā un gāzveida kurināmā un līdzīgu produktu vairumtirdzniecību.

Attīstoties pilsētas apbūves teritorijām, problēmas rada potenciāli piesārņotās vietas, kurās nav izpētīts piesārņojuma veids un koncentrācija, kā arī daudzviet nav iespējams noteikt atbildīgo par vēsturisko piesārņojumu.

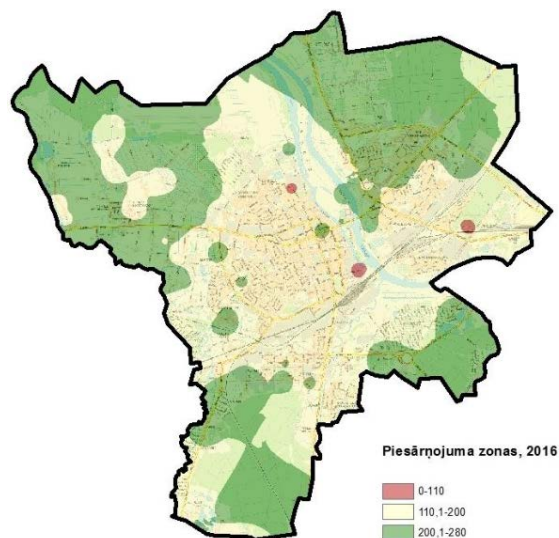
6.2. Gaisa piesārņojums

Vides kvalitātes novērtēšanai Jelgavas pilsētā 2016.gadā tika veikts pētījums „Pilsētvides kvalitātes izvērtēšana un gaisa piesārņojuma zonējuma izstrādāšana Jelgavas pilsētas administratīvajai teritorijai”, izmantojot bioindikācijas metodes. Pētījuma rezultātā noskaidrots, ka 53,25% pilsētas teritorijas ir attiecināma uz zema piesārņojuma zonu, 44% uz vidēja, bet 2,75% uz augsta piesārņojuma zonām.



14.attēls. Gaisa piesārņojuma zonējuma % sastāvs 1996., 2006.un 2016.gadā Jelgavas pilsētā.

Iegūtie rezultāti uzrāda, ka, salīdzinot ar 1996.gada situāciju, augsta piesārņojuma zona ir samazinājusies, bet vidēja piesārņojuma zona paplašinājusies. Kopumā piesārņojums pilsētas teritorijā nav palielinājies.



15.attēls. Gaisa piesārņojuma zonas pilsētas teritorijā. Avots: Pētījums „Pilsētvides kvalitātes izvērtēšana un gaisa piesārņojuma zonējuma izstrādāšana Jelgavas pilsētas administratīvajai teritorijai” 2016./2017.

Veiktie bioindikācijas pētījumi atklāja atmosfēras piesārņojumu radošos objektus un ļāva izdalīt trīs piesārņojuma zonas. Virzienā no pilsētas centra uz perifēriju piesārņojuma zonas mainās no piesārņotākās uz tīrāko. Piesārņojums galvenokārt koncentrējas gar galvenajām transporta (gan dzelzeļa, gan autotransporta) plūsmas maģistrālēm, kā arī ap lielākajām rūpnieciskajām teritorijām.

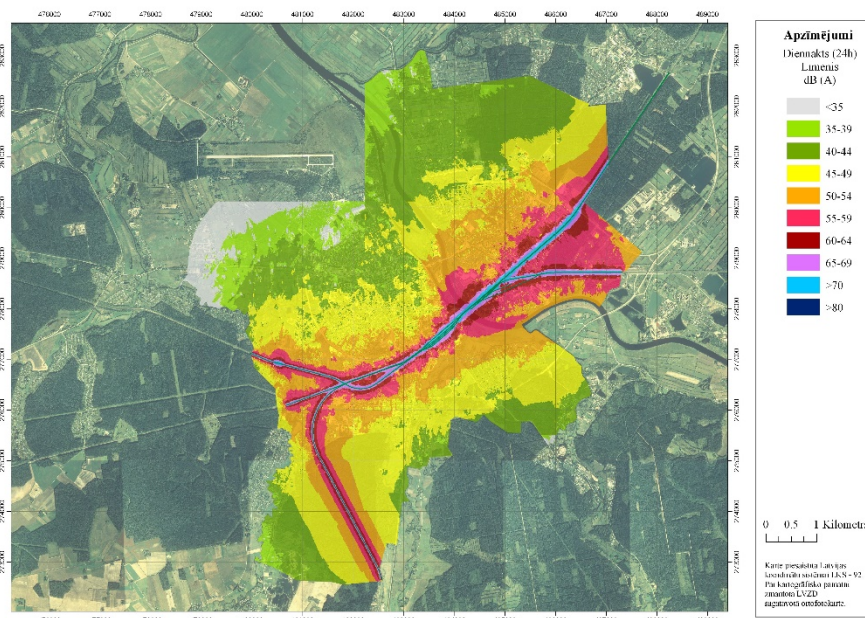
6.3. Vides troksnis

Jelgavas pilsētas teritorijā esošos trokšņu avotus iespējams iedalīt šādi: autoceļu un ielu tīkls, dzelzeļa līnijas, ražošanas uzņēmumi.

Pilsētas centrā dzīvojošajiem problēmas rada lielā transporta intensitāte, kas ir trokšņu un gaisa piesārņojuma cēlonis. Sakārtojot un attīstot transporta infrastruktūru, tiks samazināta transporta plūsma cauri pilsētas centram, arī sabiedriskā transporta attīstība veicinās trokšņu līmeņa samazināšanos.

Dzelzeļam pieguļošajos dzīvojamajos rajonos noteicošais trokšņu avots ir vilcienu radītā kustība. Tās teritorijas, kuras atrodas starp dzelzeļa līniju atzarojumiem, ir pakļautas paaugstinātai trokšņa ietekmei.

Izvērtējot dzelzeļa transporta kustības radītos trokšņa rādītāju vērtības, secināts, ka visaugstākās trokšņa vērtības (>70 dB(A)) ir konstatētas 10-25m attālumā no sliežu ceļa ārējās līnijas.



16.attēls. Dzelzeļa kustības radītās diennakts trokšņa rādītāja L_{dvn} vērtības Jelgavā. Avots: Pētījums „Vides trokšņu novērtēšana un modelēšana Jelgavas pilsētas teritorijā” 2007.

6.4. Paaugstināta riska objekti un teritorijas

Saskaņā ar 2018.gada 11.septembra Ministru kabineta noteikumiem Nr.568 "Paaugstinātas bīstamības objektu saraksts", kuri izdoti saskaņā ar Civilās aizsardzības un katastrofas pārvaldīšanas likuma 8. panta otrās daļas 3. punktu, VAS "Latvijas dzelzceļš" Jelgavas dzelzceļa stacija Stacijas ielā 1 ir noteikts kā A kategorijas paaugstinātas bīstamības objekts.

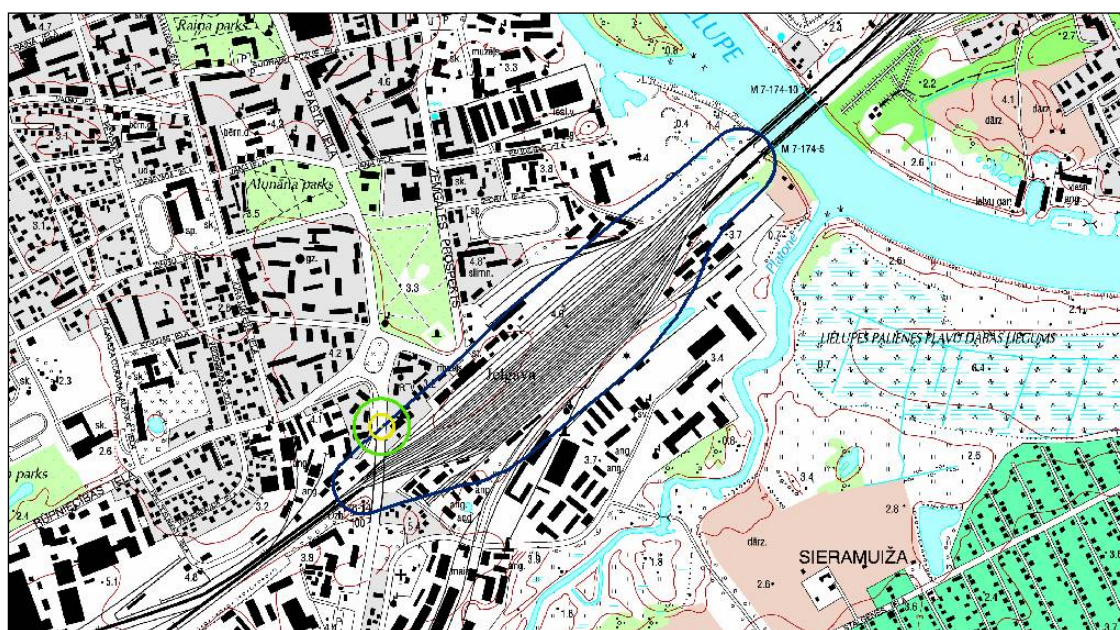
Jelgavas pilsētā ir veikts industriālo objektu sociālā riska novērtējums "Jelgavas pilsētas, Jelgavas novada un Šauļu pilsētas riska novērtējums" (SIA „PSI Grupa” 2010) un aprēķinātas potenciāli iespējamo avāriju kaitīgās iedarbības zonas. Jelgavas pilsētas bīstamie industriālie objekti ir precizēti pēc šādiem kritērijiem:

- objekti, kuru teritorijā tiek glabātas vai tiek izmantotas ražošanas procesos bīstamas ķīmiskas vielas un produkti;
- objekti, kuru ražošanas tehnoloģiskajos procesos tiek ražotas bīstamas ķīmiskas vielas un produkti;
- teritorijas, kurās tiek pārvadātas bīstamas ķīmiskās vielas vai produkti (dzelzceļa pārvadājumi).

Atbilstoši izvēlētajiem kritērijiem ir noteikti šādi riska objekti:

- Jelgavas naftas bāze – gaišo naftas produktu uzglabāšana un realizācija;
- VAS „Latvijas Dzelzceļš” Jelgavas stacija – Austrumu-Rietumu tranzīta koridora sastāvdaļa, caur kuru tiek veikti naftas, naftas produktu un ķīmisko produktu pārvadājumi;
- sašķidrinātās gāzes uzpildes stacijas.

Veiktais Jelgavas industriālā riska objektu atkārtotais novērtējums, dzelzceļa kravu pārvadājumu intensitāte un pārvadāto kravu veidi ļauj secināt, ka riska situācija Jelgavas stacijas teritorijā būtiski nav mainījiesies pēdējo gadu laikā. Augstākā riska vērtība ir akrilskābesnitrila pārvadājumiem, ņemot vērā to, ka tam vienlaicīgi piemīt gan toksiskas, gan sprādzienbīstamās īpašības.



17.attēls. Benzīna sprādzienbīstamo tvaiku potenciālā izplatības zona un sprādziena viļņa iedarbības zonu attēlojums dzelzceļa cisternas sabrukuma gadījumā.

Avots: "Jelgavas pilsētas, Jelgavas novada un Šauļu pilsētas riska novērtējums" (SIA „PSI Grupa” 2010)

Jelgavas pilsētas pašvaldības investīciju projektu īstenošanas rezultātā tiek veidota iedzīvotājiem drošāka vide, ir izstrādāti civilās aizsardzības plāni, kā arī iespējams veiksmīgāk prognozēt un koordinēt ārkārtas situācijas, samazinot katastrofu rašanās iespējas vai to negatīvo ietekmi, kā arī iespējamo vides piesārņojumu.

Plānota pašvaldību, glābšanas dienesta un attiecīgo institūciju saskaņota rīcība palīdzības sniegšanā iedzīvotājiem un seku likvidēšanas neatliekamo pasākumu veikšanā iespējamo katastrofu gadījumā, lai samazinātu kaitējumu cilvēkiem, īpašumam un videi.

Valsts dzelzceļa administrācija (VDA) veikusi risku novērtējumu Jelgavas dzelzceļa mezglam saskaņā ar Dzelzceļa likuma (pieņemts 01.04.1998.) 31. pantu, kas nosaka, ka VDA izvērtē apdraudējumu, ko dzelzceļa infrastruktūra rada cilvēku veselībai un videi, un veic nepieciešamos šā apdraudējuma samazināšanas pasākumus.

Tomēr daudzu riska samazināšanas pasākumu realizācijā, piemēram, teritorijas plānošanā, drošības pasākumu ieviešanā jāpiedalās arī pašvaldībām, kas domā par drošu vidi saviem iedzīvotājiem. Svarīgi ir nodalīt/ nožogot dzelzceļa teritoriju (piemēram, šajā gadījumā pie Jelgavas stacijas), kuru joprojām regulāri cilvēki šķērso (pat kāpjot starp vagoniem) neatļautās vietās.

VDA pētījumos "Jelgavas dzelzceļa mezgla un posma Jelgava – Meitene – valsts robeža riska novērtējums" 2008.gada un 2018.gada laikā noteiktas bīstamākās avāriju situācijas, kam nepieciešams veikt riska samazināšanas pasākumus.

Jelgavas dzelzceļa mezglā krustojas pieci dzelzceļa virzieni - uz Ventspils un Liepājas ostām, uz Rīgu, Krustpili un Mažeikiem. Turklāt, pateicoties Jelgavas ģeogrāfiskajam novietojumam un tam, ka visi maršruti izmanto tiltu pār Lielupi un krustojas Jelgava 1 stacijā, te ir būtisks kravas un pasažieru vilcienu apgrozījums, un Jelgavas dzelzceļa stacijā apstājas un stāv gan vilcienu sastāvi ar bīstamajām kravām, gan tiek apkalpoti dzelzceļa pasažieri. Jelgavas dzelzceļa parkā nenotiek vilcienu sastāvu šķirošana un komplektēšana. Jelgavas stacijā, kas ir pasažieru elektrovilciena Rīga – Jelgava gala stacija, ir arī liela pasažieru plūsma, īpaši rīta un vakara stundās.

Gan Jelgavas dzelzceļa mezglā, gan dzelzceļa posmā Valsts robeža – Meitene - Jelgava nepieciešams nodalīt dzelzceļa infrastruktūras objektus no sabiedriskās infrastruktūras objektiem, veidojot nožogojumus, organizējot šo vietu kontroli, uzstādot aizlieguma un brīdinājuma zīmes.

Plānojot teritorijas un jaunu objektu attīstību, liela uzmanība būtu jāpievērš paredzētajām transporta un gājēju plūsmām un maršrutiem. Vietās, kur šīs plūsmas un maršruti šķērso dzelzceļa infrastruktūras objektus, jāizvērtē drošu šķērsojumu izbūves iespējas. Pārējās vietās, kur trešo personu atrašanās uz dzelzceļa infrastruktūras

objektiem vai to tuvumā rada paaugstinātu risku, ir jāizvērtē šo objekti nodalīšanas iespējas.

Izvērtēta iespēja veikt maršrutu plānošanu tā, lai Jelgavas dzelzceļa mezglā vilcieni sastāvi ar bīstamajām kravām brauktu cauri pa sagatavotiem maršrutiem bez apstāšanās, jo īpaši rīta un vakara stundās, kad Jelgavas dzelzceļa stacijā ir vislielākais pasažieru apgrozījums.

Salīdzinot 2018.gada un 2008. gada riska novērtējuma gala rezultātus, var secināt, ka kopumā riska līmenis ir samazinājies:

- ļoti augsts riska līmenis 2018.gada pētījumā netika konstatēts, kā arī ir veikti visi drošības pasākumi, lai novērstu noteikto bīstamību;
- paaugstinātā riska zonā 2008.gada pētījumā tika noteiktas 3 situācijas, kur visas bija saistītas ar trešo pušu sliežu ceļu šķērsošanu tam neatļautās un neparedzētās vietās 2018.gadā tik augsta bīstamība netika noteikta, jo pēdējo 10 gadu laikā noticis tikai viens nopietns negadījums ar vienu bojāgājušo;
- pieaugusi bīstamība uz dzelzceļa pārbrauktuvēm iecirknī, kad autotransporta vadītāji ignorē brīdināšanas sistēmas signālus un pie aizliegtā signāla šķērso pārbrauktuvi.

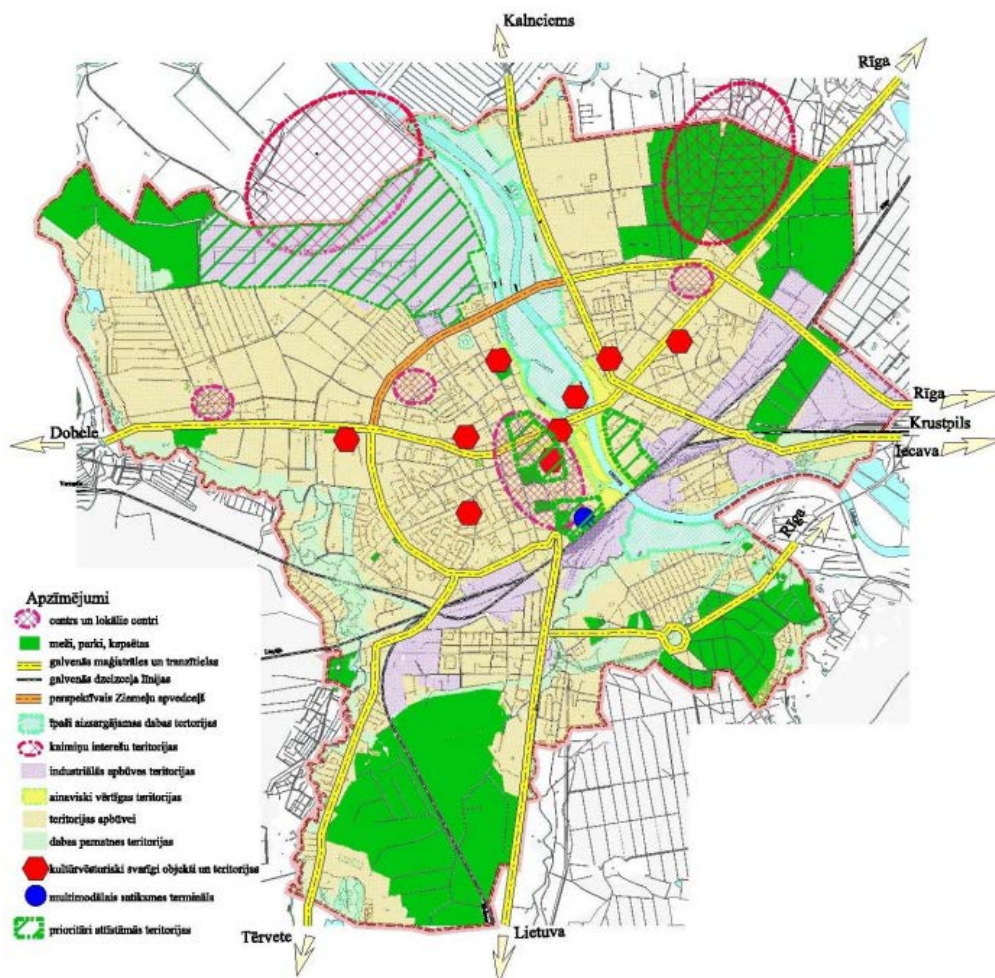
2018.gada pētījumā konstatēti apstākļi, kas ir mainījušies 10 gadu periodā un būtiski ietekmējuši riska novērtējuma rezultātus:

- ekspluatācijā ieviesti jauni satiksmes drošības pasākumi (no 2010.gada HBD kontrolpostenis, kurā atrodas FUES un WILD kontrollīdzekļi);
- 2015.gadā veikta pasažieru infrastruktūras (Jelgavas st. un p.p. Cukurfabrika) modernizācija;
- 2012. un 2013. gadam veikts sliežu ceļa kapitālais remonts iecirknī;
- pasažieru pārvadājumu samazināšanās vai to slēgšana;
- mainīgs pārvadāto kravu apjoms.

7. LOKĀLPLĀNOJUMA RISINĀJUMI UN TO PAMATOJUMS

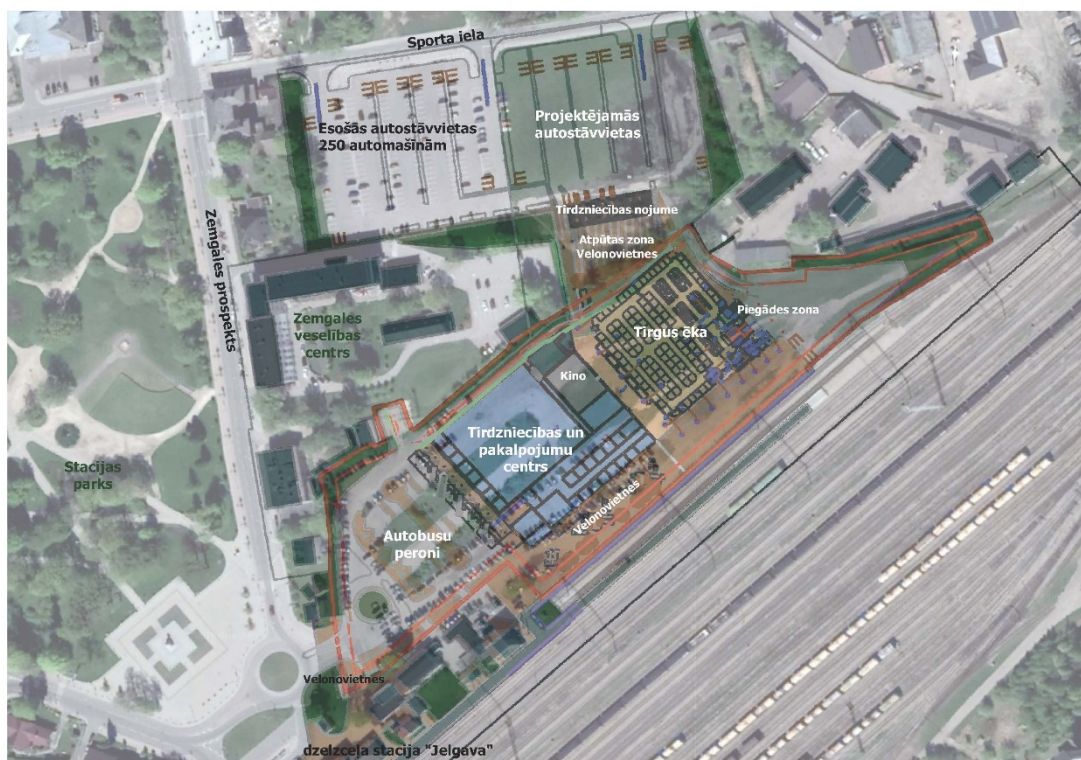
Lokālplānojums tiek izstrādāts kā pamatojums Jelgavas pilsētas teritorijas plānojuma 2009.-2021.gadam grozījumiem šajā teritorijā, lai radītu priekšnosacījumus teritorijas ilgtspējīgai attīstībai, sekmējot tas iekļaušanu ekonomiskajā apritē un pilsētībūvnieciskās struktūras pilnveidošanu.

Lokālplānojuma teritorijas attīstības iecere atbilst Jelgavas pilsētas ilgtermiņa attīstības stratēģijai 2007.-2020.gadam, kur tā ir noteikta kā viena no prioritāri attīstāmajām teritorijām - **multimodālā satiksmes termināļa** izveidei.



18.attēls. Jelgavas pilsētas ilgtermiņa attīstības stratēģijai 2007.-2020.gadam. Jelgavas pilsētas telpiskās attīstības perspektīva. Avots: Jelgavas pilsētas pašvaldība

Saskaņā ar teritorijas attīstības ieceri, Lokālpānojuma teritorijā paredzēts izvietot autoostu, autobusu peronus u.c. ar multimodālo satiksmes terminālu saistīto infrastruktūru, tirdzniecības un pakalpojumu objektu, kinoteātri, tirgu, automašīnu stāvlaukumus - esošais 250 vietām un jauns autostāvlaukums ~ 230 vietām, velonovietnes, publisko ārtelpu.



19.attēls. Lokālpānojuma un tam piegulošajā teritorijā esošie objekti un provizoriskie transporta un pakalpojumu objekti.

7.1. Funkcionālais zonējums un teritorijas izmantošanas veidi

Lai īstenoto plānoto ieceri un nodrošinātu efektīvu teritorijas izmantošanu, ņemot vērā tās izvietojumu pilsētvidē, kas nosaka papildus prasības atbalsta infrastruktūrai, kā piemēram, autostāvvietas, un ierobežojumus, nepieciešams grozīt Jelgavas pilsētas teritorijas plānojumā noteiktās atļautās izmantošanas.

7.1.1. Transporta infrastruktūras teritorijas apakšzona (TR2)

Teritorijas pašreizējā atļautā izmantošana zemes vienībās Sporta ielā 2B un Sporta ielā 2C Publiskās apbūves teritorija (P), kurā atrodas esošais stāvlaukums un plānota jauna automašīnu stāvlaukuma izbūve tiek grozīta uz **Transporta infrastruktūras teritorijas apakšzonu (TR2)**, kur teritorijas galvenie izmantošanas veidi tiek noteikti:

Transporta lineārā infrastruktūra (14002) - ielas un citas kompleksas transporta inženierbūves;

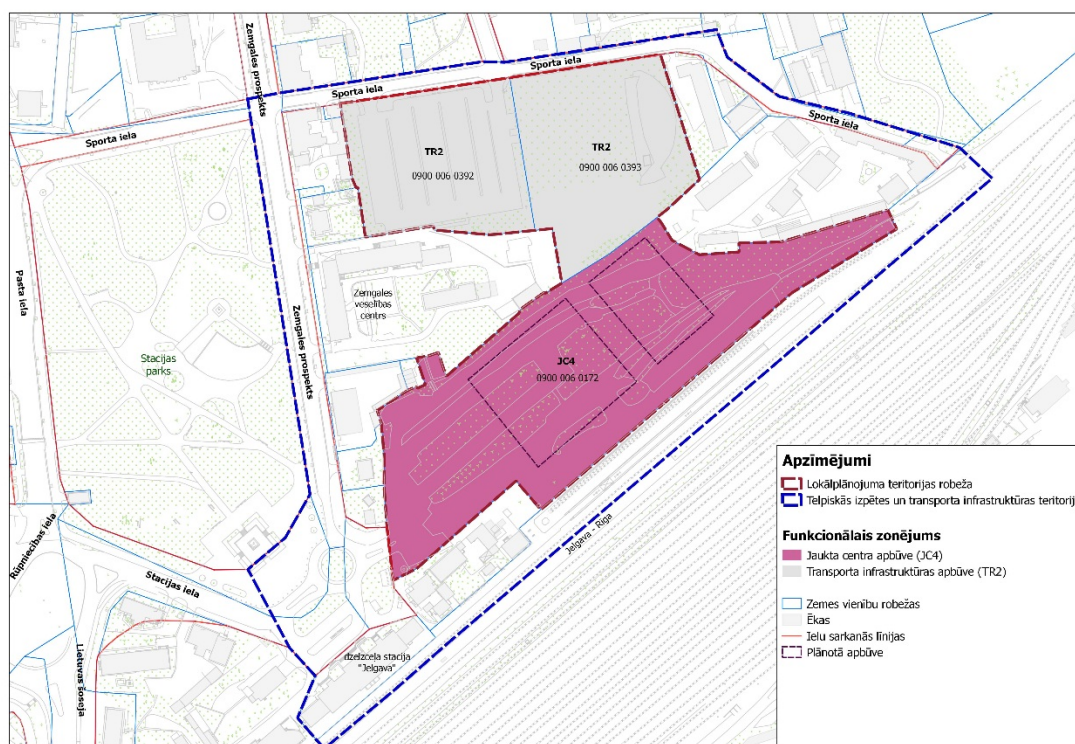
Transporta apkalpojošā infrastruktūra (14003) - autoostas, atsevišķi iekārtotas atklātās autostāvvietas, stāvparki, daudzstāvu autostāvvietas.

Apakšzonas teritorijas *papildizmantošanas veidi* tiek noteikti:

Labiekārtota publiskā ārtelpa (24002);

Tirdzniecības un/vai pakalpojumu objektu apbūve (12002) - apbūve, ko veido sezonas rakstura tirdzniecības un pakalpojumu objekti.

No apbūves parametriem tiek noteikts *Brīvās zaļās teritorijas rādītājs* – 15 % (t.sk. zālāji un apstādījumi 10%).



20.attēls.Lokālplānojuma teritorijas funkcionālais zonējums un shematiski attēlota plānotā apbūve..

7.1.2.Jauktas centra apbūves teritorijas apakšzona (JC4)

Teritorijas pašreizējā atļautā izmantošana zemes vienībā Zemgales prospektā 19A Jaukta centra apbūves teritorijas apakšzona (JC1) un Transporta infrastruktūras teritorija (TR) tiek grozīta uz **Jauktas centra apbūves teritorijas apakšzonu (JC4)**, kur teritorijas galvenais izmantošanas veids tiek noteikts:

Biroju ēku apbūve (12001);

Tirdzniecības un/vai pakalpojumu objektu apbūve (12002) - apbūve, ko veido veikali, aptiekas, sabiedriskās ēdināšanas uzņēmumi, tirgus, tirgus paviljoni, sezonas rakstura tirdzniecības un pakalpojumu objekti, restorāni, bāri, kafējnīcas, sadzīves u.c. pakalpojumu objekti;

Kultūras iestāžu apbūve (12004) - apbūve, ko veido mākslas, izklaides un atpūtas iestādes un to darbības nodrošināšanai nepieciešamie objekti un infrastruktūra;

Labiekārtota publiskā ārtelpa (24002).

Teritorijas *papildizmantošanas veids* tiek noteikts ***Transporta apkalpojošā infrastruktūra (14003)*** - ēkas sauszemes satiksmes pakalpojumu nodrošināšanai, tai skaitā dzelzceļa pasažieru stacijas, autoostas, atsevišķi iekārtotas atklātās autostāvvietas, stāvparki, daudzstāvu autostāvvietas.

Maksimālais apbūvēs blīvums 60 %, maksimālais apbūves augstums 30 m. Atļautais stāvu skaits netiek noteikts. Brīvās zaļās teritorijas rādītājs 20 %, (t.sk. koku un krūmu stādījumi 10%).

7.2. Pakalpojumu objektu attīstības priekšlikumi

Saskaņā ar Jelgavas pilsētas attīstības programmu 2014-2020.gadam Lokālpāņojuma teritorijā plānots izveidot multimodālu sabiedriskā transporta terminālu. Pilsētas satiksmes organizācijas analīzei ir veikts pētījums „Satiksmes modelēšana, izpēte un satiksmes organizācijas shēmas izstrāde Jelgava, Latvija” . Pētījumā secināts, ka Jelgavas pilsētā sabiedriskā transporta tīklā nav nodrošināts centrālais pasažieru pārsēšanās punkts, kur savienotos lielākā daļa maršrutu, tāpat nav nodrošināti mūsdienīgas mobilitātes principi veidot ērtu pārsēšanos no viena transporta līdzekļa uz otru. Sabiedriskajam transportam ir nozīmīga loma iedzīvotāju pārvietošanās iespēju nodrošināšanā, it īpaši lauku iedzīvotāju nokļūšanai pakalpojumu sniegšanas centros, kā arī, lai nodrošinātu reģiona līdzsvarotu un policentrisku attīstību kopumā. Šobrīd sadarbība starp pašvaldībām reģiona un starpreģionu līmenī transporta plūsmu optimizācijā pagaidām ir neapmierinoša. Neapmierinoša ir arī koordinācija starp auto un dzelzceļa pasažieru pārvadājumiem. Transporta plūsmas optimizācijas nolūkos nepieciešams autoostas un dzelzceļa stacijas izvietot vienuviet, izveidojot autostāvvietas un citu pakalpojumu infrastruktūru.

Jelgavā krustojas piecas dzelzceļa līnijas un sešas auto maģistrāles, līdz ar to pilsēta ir būtisks sabiedriskā transporta mezgls starp Rīgu un reģionu. Šobrīd autoosta atrodas pilsētas centrā, no dzelzceļa stacijas – vairāk kā kilometra attālumā. Tas rada neērtības pasažieriem īsā laika posmā izvēlēties piemērotāko sabiedriskā transporta veidu. Turklāt pašreizējā autoostas ēka ir izsmēlusi savas iespējas un tās turpmākā attīstība un modernizācija nav iespējama, īpašumu piederības dēļ. Pasažieru skaits Jelgavas autoostā ir 3200 (atbrauc / aizbrauc) dienā. Tas būtiski palielina centra noslodzi.

Lokālpāņojuma risinājumi paredz **autoostu** pārcelt un izvietot zemes vienībā Zemgales prospektā 19A, blakus dzelzceļa stacijai. Tas ļautu optimizēt sabiedriskā transporta sistēmu, radot iespēju pasažieriem izvēlēties piemērotāko transporta veidu. Sporta ielā 2C ir izbūvēts stāvparks pasažieru autotransporta novietošanai. Pārceļot autoostu uz lokālpāņojuma teritoriju tiks nodrošināta tranzīta sabiedriskā transporta plūsmas novirzīšana ārpus pilsētas centra. Savukārt apkārtējo novadu un reģiona iedzīvotājiem būs nodrošināta iespēja ierasties Jelgavā ar savu personīgo transportu, atstāt to autostāvvietā, lai dotos tālāk uz Rīgu vai reģiona centriem izvēloties piemērotāko transporta veidu.

Lokālpāņojuma teritorijā paredzēts izvietot mūsdienu prasībām atbilstošu **tirgu**. Jauna tirgus izvide ir noteikta Jelgavas pilsētas attīstības programmā 2014-2020.gadam.

Paredzēta **tirdzniecības un pakalpojumu centra** izveide, kurā atradīsies veikali, pakalpojumu objekti, **autoostas funkcionēšanas nodrošināšanai nepieciešamās telpas**, ēdināšanas uzņēmumi. Plānota **kinoteātra** ar vairākām skatītāju zālēm izveide.



21.attēls. Fragments no plānotā tirgus būvprojekta ģenplāna. Būvniecības ierosinātais SIA "Termināla tirgus". Autors: SIA "STATIO ARHITEKTŪRA"

Visu Lokālplānojumā paredzēto objektu, t.sk. satiksmes termināla ieskaitot dzelzceļa pasažierus nepieciešamās **autostāvvietas** paredzēts izvietot Transporta apkalpojošās infrastruktūras (TR2) teritorijā un pieguļošo ielu malās, kur atļauta automašīnu stāvēšana.

7.3. Transporta infrastruktūras attīstības priekšlikumi

Lokālplānojuma teritorijai ir sakārtota pieguļošo ielu infrastruktūra, lai nodrošinātu tās ērtu un efektīvu funkcionēšanu.

Pieklūšana Lokālplānojuma teritorijai plānota no Zemgales prospekta (rotācijas aplis) un Sporta ielas. No Zemgales prospekta paredzēta tikai sabiedriskā transporta, tirdzniecības un pakalpojumu centra apkalpes transporta un dzelzceļa apkalpes transporta iebraukšana (skatīt 22.attēlu Transporta un gājēju zonu shēma).

Laukumā starp Stacijas ielu un esošo stacijas ēku atrodas automašīnu stāvvietas pasažieru izlaišanai un iekāpšanai, īslaicīgai stāvēšanai (līdz 20min.) un taksometru stāvvietām.

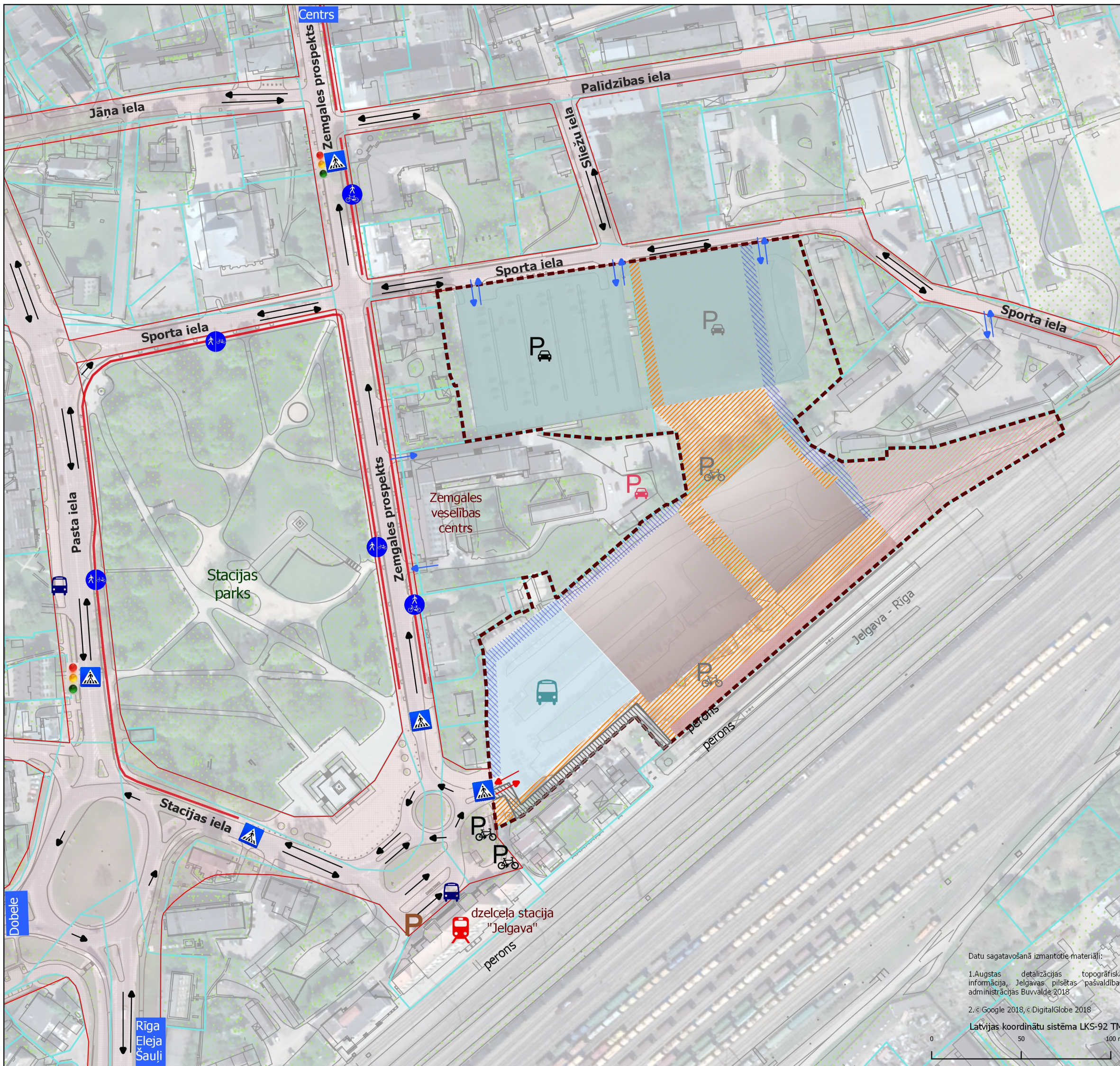
Glābēju un operatīvā transporta piekļūšana paredzēta no visām iebrauktuvēm Lokālpānojuma teritorijā.

Ņemot vērā velosipēdistu skaita būtisku palielināšanos, nepieciešamas papildus velonovietņu izbūve pie dzelzceļa stacijas, perspektīvās autoostas teritorijas un tirdzniecības un pakalpojumu objektiem.

No Zemgales prospekta piekļuve pie AS “Latvijas dzelzceļš” īpašumam paredzēta pa plānoto servitūta ceļu.

Zemesgabalā Sporta ielā 2C nav atļauts uzlikt ceļa zīmi ar laika ierobežojumu.

TRANSPORTA UN GĀJĒJU ZONU SHĒMA



Apzīmējumi

- Lokālpārvaldes teritorijas robeža
- Transporta infrastruktūras objekti
- P Esošā autostāvieta
- P Plānotā autostāvieta
- P Autostāvieta Zemgales veselības centra klientiem
- P Īslaicīga autostāvieta, taksometru stāvieta
- P Plānotā autoosta
- P Dzelzceļa stacija
- P Esošā velonovietne
- P Plānotā velonovietne
- P Pilsētas autobusa pietura
- Stāvparka teritorija
- Gājēju zona
- Preču piegādes zona
- Plānotā apbūve
- Plānoto autobusu peronu zona
- Sliežu perona zona
- Tirdzniecības zona
- Ielu sarkano līniju teritorija
- Gājēju un velosipēdu ceļš
- Transporta kustības virziens
- Autobusu, piegādes un apkalpojošā transporta piekļuve
- Piekļuve no ielas
- Plānotais VAS "Latvijas dzelzceļš" servitūta ceļš

Lokālpārvaldes teritorijas robeža Zemgales prospektā 19a, Sporta ielā 2B un Sporta ielā 2C, Jelgavā

TRANSPORTA UN GĀJĒJU ZONU SHĒMA

Amats	V.Uzvārds	Paraksts	
Izstrādes vadītāja	G.Osīte		Izstrādātājs: Jelgavas pilsētas pašvaldība, Lielā ielā 11, Jelgava, LV-3001
Teritorijas plānotāja	S.Ozola		
Teritorijas plānotāja	D.Stūre		

Datu sagatavošanā izmantotie materiāli:
 1. Augstas detalizācijas topogrāfiskā informācija, Jelgavas pilsētas pašvaldības administrācijas Buvalde 2018
 2. © Google 2018, © DigitalGlobe 2018
 Latvijas koordinātu sistēma LKS-92 TM
 0 50 100 m