



Latvijas
vides
aizsardzības
fonds



Tematiskais plānojums

1.0 redakcija

PUBLISKO ŪDEŅU TERITORIJU IZMANTOŠANA JELGAVAS PILSĒTAS ADMINISTRATĪVAJĀS ROBEŽĀS



*Materiāls tapis ar Latvijas vides aizsardzības fonda atbalstu
projekta Nr. 1-08/43/2018 "Tematiskā plānojuma "Publisko ūdeņu teritoriju izmantošana Jelgavas
pilsētas administratīvajās robežās" izstrāde" ietvaros*

Jelgava, 2019

Saturs

Saturs	2
Lietotie termini un saīsinājumi	4
1.Ievads	5
1.1.Tematiskā plānojuma teritorija	5
1.2.Tematiskā plānojuma izstrādes pamatojums.....	5
1.2.Tematiskā plānojuma izstrādes darba uzdevumi	6
2.Metodoloģija.....	7
3.Ar publisko ūdeņu izmantošanu saistīto normatīvo aktu, plānu un attīstības plānošanas dokumentu analīze	8
4.Ūdens telpa un krastmalas pilsētvidē.....	14
5.Publisko ūdeņu teritoriju apraksts.....	16
5.1.Upes.....	17
5.2.Upju ekoloģiskais stāvoklis	19
5.3.Plūdu risks.....	22
5.4.Īpaši aizsargājamās dabas teritorijas.....	25
6.Jelgavas vēsturiskie ūdeņi	28
7.Publisko ūdeņu un tiem piegulošo teritoriju faktiskā izmantošana un publiskā pieejamība	34
7.1.Publisko ūdeņu izmantošana.....	34
7.1.1.Ūdens transports, ūdens sports un ūdens tūrisms.....	34
7.1.2.Atpūta un rekreācija	37
7.2.Publiskajiem ūdeņiem piegulošo teritoriju faktiskā izmantošana un publiskā pieejamība	38
7.2.2.Krastmalu raksturojums	39
8.Publisko ūdeņu izmantošanu ietekmējošie projekti	48
8.1.Publisko ūdeņu akvatorija	48
8.2.Realizētie projekti krastmalās un saistībā ar publisko ūdeņu apsaimniekošanu	49
8.3.Uzsāktie un plānotie projekti	52
8.4.Plānojumi publisko ūdeņu krastmalas.....	54
9.Priekšlikumi publisko ūdeņu plānošanas un izmantošanas uzlabošanai	57
9.1.Priekšlikumi teritorijas izmantošanas un apbūves noteikumiem, funkcionālajam zonējumam	57
9.1.1.Ūdensobjektu robežu precizēšana	57
9.1.2.Potenciālās apbūves teritoriju un applūstošo teritoriju konfliktteritorijas un priekšlikumi to novēršanai	57

9.1.3.Priekšlikumi šobrīd noteiktā funkcionālā zonējuma izvērtēšanai publisko ūdeņu teritoriju tiešā tuvumā.....	58
9.1.4.Applūstošo teritoriju (ar 10 % applūduma varbūtību) precizēšana	60
9.1.5.Publisko ūdeņu objektu izmantošanas noteikumu projekts un zonējuma plāns.....	60
10.Prioritāri veicami krastmalu attīstības projekti	66
10.1.Dzelzeļa stacijas, jaunā tirgus un autoostas savienojums līdz LLU Sporta namam	67
10.2.Lokveida maršruta izveide gājējiem un velobraucējiem Pilssalā.....	67
10.3.Savienojumi zem un virs dzelzeļa tilta abos Lielupes krastos.....	68
10.4.Savienojums ar Langervaldes mežu	70
11.Priekšlikumi nākotnes perspektīvā	71

Grafiskās daļas kartes:

- 1.Brīvas piekļuves objekti krastmalās
- 2.Krastu tipi
3. Īpašumpiederība krastmalām piegulošajās teritorijās
4. Piekļuve krastam pavasarī
5. Piekļuve krastam vasarā
6. Ūdeņu teritorijas izmantošana
7. Ierobežotas piekļuves objekti krastmalās
8. Perspektīvie publiskie objekti un attīstāmās teritorijas
9. Upju aizsargjoslas

Lietotie termini un saīsinājumi

Krastmala – publiski pieejama josla gar virszemes ūdensobjekta krastu, kas sākas no ūdens akvatorijas un nav mazāka par tauvas joslu, izņemot esošas apbūves situācijā.

Laipa – gabarītos ierobežota sezonas vai patstāvīga būve uz pāļiem vai pontoniem, kas atrodas ūdenī paralēli vai perpendikulāri krastam un kam abās pusēs var piestāt kuģošanas līdzekļi.

Pali - ūdens režīma fāze, kas konkrētos klimatiskos apstākļos katru gadu atkārtojas vienā un tajā pašā sezonā un raksturojas ar gadā vislielāko ūdenīgumu, ilgstošiem augstiem ūdens līmeņiem un palieņu applūšanu.

Paliene - teritorija, kura palu un plūdu laikā sistemātiski pārplūst un kurā no gultnes izkāpušie ūdeņi veido aluviālos nogulumus.

Peldmāja – māja ar peldsistēmas pamatu konstrukciju, kas paredzēta stacionārai novietošanai ūdenī.

Peldvieta — labiekārtota vieta atpūtas zonā, kas paredzēta peldēšanai.

Piestātne – hidrotehniska būve vai tās daļa ar nepieciešamo aprīkojumu virszemes ūdensobjekta krastā un ūdenī, kas paredzēta kuģošanas līdzekļu piestāšanai un stāvēšanai.

Plūdi - sauszemes, kas parasti nav klāta ar ūdeni, applūšana. Latvijas teritorijā plūdu cēloņi ir vētras uzplūdi jūras piekrastē un strauja ūdens līmeņa celšanās upēs un ezeros palu un lietus uzplūdu laikā.

Plūdu risks - plūdu iestāšanās varbūtība kopā ar nelabvēlīgo ietekmi uz cilvēku veselību, vidi, kultūras mantojumu un saimniecisko darbību.

Polderi - ar dambjiem norobežotas teritorijas, no kurām ūdeni novada sūknējot vai periodiski darbinot slūžas.

Slīps – slīpa, nostiprināta krasta daļa kuģošanas līdzekļu ielaišanai vai izvilksšanai no ūdens, kuras vienā vai abās pusēs var būt mols.

Tauvas josla — sauszemes josla gar ūdeņu krastu, kas paredzēta ar zveju vai kuģošanu saistītām darbībām un kājāmgājējiem.

Tematiskais plānojums — teritorijas attīstības plānošanas dokuments, kurā atbilstoši plānošanas līmenim risināti specifiski jautājumi, kas saistīti ar atsevišķu nozaru attīstību (piemēram, transporta infrastruktūra, veselības aprūpes iestāžu un izglītības iestāžu izvietojums) vai specifisku tematu (piemēram, inženiertīklu izvietojums, ainaviski vērtīgas teritorijas un riska teritorijas).

Ūdensceļi – ceļi sugu migrācijai, ūdenī izšķīdušo vielu un sedimentu transportam, kā arī ceļš dažādiem ūdens transporta veidiem.

BS – Baltijas augstuma sistēma

FZ – funkcionālais zonējums

JPPI – Jelgavas pilsētas pašvaldības iestāde

LAS – Latvijas normālā augstuma sistēma

LĢIA – Latvijas Ģeotelpiskās informācijas aģentūra

LVGMC – Latvijas vides, ģeoloģijas un meteoroloģijas centrs

MK – Ministru kabinets

TIAN – teritorijas izmantošanas un apbūves noteikumi

TP – Teritorijas plānojums

PŪ TmP - Publisko ūdeņu tematiskais plānojums

1. Ievads

Tematiskā plānojuma "Publisko ūdeņu teritoriju izmantošana Jelgavas pilsētas administratīvajās robežās" (turpmāk PŪ TmP) **izstrādes mērķis** ir izvērtēt publisko ūdeņu Jelgavas pilsētas teritorijā un tiem piegulošās teritoriju faktisko izmantošanu, pieejamību un kuģošanas iespējas, kā arī izstrādāt risinājumus turpmākajām ūdens teritoriju un pieguļošo krastmalu izmantošanas iespējām.

PŪ TmP izstrāde ir uzsākta saskaņā ar Jelgavas pilsētas domes 2018. gada lēmumu Nr.8/9 "Tematiskā plānojuma "Publisko ūdeņu teritoriju izmantošana Jelgavas pilsētas administratīvajās robežās" izstrādes uzsākšana".

PŪ TmP ir izstrādāts ar Latvijas vides aizsardzības fonda finansiālu atbalstītu projekta "Tematiskā plānojuma "Publisko ūdeņu teritoriju izmantošana Jelgavas pilsētas administratīvajās robežās" izstrāde" ietvaros (Projekta Nr. 1-08/43/2018. Projekta īstenotājs : Jelgavas pilsētas dome).

1.1. Tematiskā plānojuma teritorija

Publisko ūdeņu objekti Jelgavas pilsētas administratīvajā teritorijā ir *Lielupe, Svētes, Iecavas upes*, saskaņā ar Civillikuma 1.pielikumu, un Jelgavas pilsētas administratīvajā teritorijā ietilpstošie *Platonis un Vircavas upju posmi* atbilstoši izmantošanas veidam, saskaņā ar 1.attēlu.



1.2. Tematiskā plānojuma izstrādes pamatojums

Publiskie ūdeņi ir nozīmīgs resurss, kuru izmantošana veicina teritorijas ekonomisko attīstību. To izmantošanai un pārvaldībai jābūt ilgtspējīgai, lai nodrošinātu ūdeņu bioloģiskās daudzveidības saglabāšanos, ūdens kvalitātes nepasliktināšanos un interešu saskaņotību¹.

Saskaņā ar Likuma "Par pašvaldībām" 15.panta pirmās daļas 3.punktu pašvaldības autonomā funkcija ir noteikt kārtību, kādā izmantojami publiskā lietošanā esošie ūdeņi. Zemes pārvaldības likuma 15.panta otrā daļa noteic, ka vietējā pašvaldība ir valdītājs tās administratīvajā teritorijā esošajiem iekšzemes publiskajiem ūdeņiem, kuru valdītājs nav valsts institūcija un kuri nav privātpersonu īpašumā.

1.attēls. Publisko ūdeņu objekti Jelgavas pilsētā.

¹ Vadlīnijas iekšzemes publisko ūdeņu pārvaldībai pašvaldībās, 2015.

Atklātas ūdens platības Jelgavā ir 272 ha jeb 4,5% no pilsētas teritorijas. Ūdens objektiem Jelgava pilsētā piemīt nozīmīgs ainavisks un arī ekonomisks potenciāls, kas saistīts ar upju transporta attīstību tūrisma un rekreācijas vajadzībām. Lielupe vēsturiski ir bijis nozīmīgs ūdensceļš arī kravu transportēšanai. Vērojot sabiedrības augošo interesi par ūdens objektu un to krastmalu izmantošanu atpūtai, sportam, zvejai un transportam, PŪ Tmp risinājumi radīs priekšnoteikumus ūdens objektu un krastmalu daudzveidīgai izmantošanai.

PŪ Tmp izstrāde atbilst *Zemgales plānošanas reģiona attīstības programmas 2015.–2020.gadam* vidēja termiņa attīstības prioritātei - Vides un dabas resursu ilgtspējīga apsaimniekošana un attīstība, kuras ietvaros ir noteikts sekmēt efektīvāku reģiona vides un dabas resursu pārvaldību, tai skaitā nodrošinot piesārņojuma mazināšanu, ilgtspējīgu atkritumu un ūdens apsaimniekošanas sistēmu attīstību un energoefektivitātes pasākumu ieviešanu reģiona pašvaldībās.

Ņemot vērā *Jelgavas pilsētas ilgtermiņa attīstības stratēģijā 2007.-2020.gadam* noteiktās ilgtermiņa attīstības prioritātes, *Jelgavas pilsētas attīstības programmā 2014.-2020.gadam* noteiktos pilsētas attīstības stratēģiskos uzstādījumus un rīcības to īstenošanai un Investīciju plānā iekļauto projektu realizāciju ir izveidojusies situācija, kad publisko ūdeņiem piegulošajās teritorijās ir realizēti un uzsākti dažādi projekti attīstot pilsētas iedzīvotājiem, tūristiem un uzņēmējiem nepieciešamus objektus, bet atsevišķu aktivitāšu realizācijai iztrūkst vienotas attīstības koncepcijas attiecībā uz publisko ūdeņu teritoriju izmantošanu, kas nākotnē var radīt riskus laba ūdeņu stāvokļa nodrošināšanai un pamatotai investīciju piesaistei un dažādu interešu grupu vajadzību apmierināšanai, tajā skaitā sadarbībai ar Lielupes baseina pašvaldībām.

PŪ TmP sagatavojuši Jelgavas pilsētas pašvaldības administrācijas Attīstības un pilsētplānošanas pārvaldes speciālisti, ņemot vērā normatīvajos aktos noteiktās prasības, Jelgavas pilsētas attīstības plānošanas dokumentus, vadlīnijas, literatūrā un publikācijās pieejamos materiālus, Lielupes upju baseinu apgabala apsaimniekošanas un plūdu riska pārvaldības plānus 2016.-2021.gadam, un apkopojot 2018.gada vasaras un rudens mēnešos SIA „Grupa93” speciālistu izstrādātā pētījuma „Izpēte un datu sagatavošana tematiskā plānojuma “Publisko ūdeņu teritoriju izmantošanas Jelgavas pilsētas administratīvajās robežās” izstrādei” rezultātus.

PŪ TmP risinājumi tiks izvērtēti jaunā Jelgavas teritorijas plānojuma (turpmāk TP) izstrādes gaitā un iekļauti tajā kā plānošanas dokumenta sastāvdaļa. Jelgavas TP izstrādes gaitā tiks veikts risinājumu ietekmes uz vidi stratēģiskais novērtējums, tāpēc PŪ TmP kā plānošanas dokumentam minētais novērtējums atsevišķi netiek veikts.

Jelgavas TP tiks izstrādāts saskaņā ar Jelgavas pilsētas ilgtermiņa attīstības stratēģijā izvirzītajiem pilsētas attīstības stratēģiskajiem uzstādījumiem, kuru realizācija notiek īstenojot pilsētas attīstības programmas Investīciju plānā iekļautās projektu idejas saskaņā ar pašvaldības budžeta un ārēju finanšu līdzekļu piesaistes iespējām.

PŪ TmP sastāv no aprakstošās daļas un grafiskās daļas ar 9 kartēm.

1.2. Tematiskā plānojuma izstrādes darba uzdevumi

PŪ TmP mērķa sasniegšanai ir izvirzīti šādi uzdevumi:

1. Apzināt publisko ūdeņu objektus Jelgavas pilsētas administratīvajā teritorijā, to robežas, lielumu (platību, garumu), ekoloģiskās funkcijas, ainavisko vidi un plūdu riskus.
2. Izvērtēt publisko ūdeņu un tiem piegulošo teritoriju faktisko izmantošanu, publisko pieejamību, izstrādāt principus ūdeņu teritoriju un krastmalu izmantošanai, kā arī ūdenim

piegulošo teritoriju apbūvei. Grafiskajā daļā attēlot esošās un plānotās publiskās peldvietas, atpūtas vietas pie publiskajiem ūdeņiem.

3. Izveidot pārskatu par ar publisko ūdeņu teritorijām saistītajiem realizētajiem, uzsāktajiem un plānotajiem projektiem.
4. Izvērtēt Jelgavas pilsētas publisko ūdeņu kuģošanas, tai skaitā kravu pārvadāšanas iespējas un izstrādāt priekšlikumus ar kuģošanu un cita veida ūdens izmantošanu saistītu funkciju īstenošanai ūdens objektos.
5. Noteikt un grafiskajā daļā attēlot publisko ūdensobjektu tauvas joslas un vides un dabas resursu aizsardzības aizsargjoslas.
6. Sagatavot publisko ūdeņu objektu izmantošanas noteikumu projektu un zonējuma plānu:
 - atbilstoši noteiktajam ūdensobjekta un tā piekrastes attīstības potenciālam, grafiskajā daļā noteikt zonējumu, atkarībā no ūdensobjekta un tā piekrastes izmantošanas mērķiem;
 - teritorijas izmantošanas un apbūves noteikumos (tiks izstrādāti Jelgavas TP izstrādes ietvaros) noteikt prasības katras funkcionālās zonas/apakšzonas atļautajai izmantošanai, apbūves un vides veidošanai, nodrošinājumam ar infrastruktūru.

Izvirzīto PŪ TmP mērķu un uzdevumu izpildes praktiskā realizācija tiks turpināta Jelgavas TP izstrādes ietvaros. PŪ TmP izstrādes ietvaros nav vērtēta izstrādāto priekšlikumu ietekme uz ūdens objektu ekoloģisko stāvokli.

2. Metodoloģija

Dati par esošo situāciju Jelgavas pilsētas administratīvās teritorijas publiskajos ūdeņos iegūti gan veicot fiziskus apsekojumus dabā – vērtējot publisko ūdeņu un tiem piegulošo teritoriju faktisko izmantošanu un publisko pieejamību, gan konsultējoties ar pašvaldības speciālistiem un interešu grupu pārstāvjiem. Veikta arī plānošanas dokumentu un normatīvo aktu analīze.

PŪ TmP izstrādes ietvaros 2018.gada vasaras mēnešos veikti publisko ūdeņu teritoriju un krastmalu apsekojumi ar automašīnu, laivu, velosipēdu un kājām (apsekotas peldvietas, pludmales, makšķerēšanas vietas, gājēju takas u.c. objekti, vērtējot piekļuves iespējas ūdensobjektiem, krastmalu kvalitāti un iedzīvotāju ikdienas paradumus), vērtējot ūdensobjektus un krastmalas no ūdens telpas lietotāju perspektīvas.

Apsekojumu laikā veiktas fotofiksācijas un ievākti dati par esošo situāciju - informācija par dažādu ar publisko ūdeņu teritorijām saistītu objektu izvietojumu dabā – kuģu piestātnes, laivu piestātnes, pludmales (oficiālās peldvietas), peldvietas, laipas makšķerēšanai no krasta, makšķerēšanas vietas no krasta, autostāvvietas, autotransporta tilti, dzelzceļa tilti, gājēju tilti, kāpnes, skatu torņi, labiekārtojuma elementi, slipi, laivu kooperatīvi, izklaides (atpūtas) peldlīdzekļu nomas vietas, ūdens ņemšanas vietas ugunsdzēsēju vajadzībām, vārti un žogi (ierobežota/norobežota piekļuve), vizuāli vidi degradējoši objekti (izteikti nesakoptas teritorijas, grausti), bijušie aizsprosti u.c. Apsekojumos identificētas teritorijas publisko ūdeņu krastu tiešā tuvumā, kurām ir ierobežota piekļuve, tāpat atzīmētas vietas, kur piekļuvi publisko ūdeņu krastiem ierobežo vai liedz dažāda veida norobežojumi.

PŪ TmP ir iekļauta informācija arī par krastu pieejamību gan vasaras, gan pavasara sezonās, kā arī definēti krastu tipi – pārveidots vai dabisks (pēdējam pielīdzināti arī vēsturiski pārveidotie krasti, ko mūsdienās grūti dabā atpazīt); identificētas potenciālās apbūves teritoriju un applūstošo teritoriju konfliktteritorijas, piedāvāti priekšlikumi esošā funkcionālā zonējuma izvērtēšanai un iekļauti perspektīvie risinājumi Jelgavas pilsētas administratīvajā teritorijā esošo publisko ūdeņu un to krastmalu efektīvākai izmantošanai. Veikta ūdensobjektu robežu precizēšana, balstoties uz digitālo karšu materiāliem un apsekojumiem dabā.

PŪ TmP karšu izstrādei izmantota LĢIA topogrāfiskā karte (mērogā 1:10000, 2009.gads) un ortofotokarte (2016.gads), Jelgavas pilsētas pašvaldības administrācijas Būvvaldes augstas detalizācijas topogrāfiskās informācijas datubāze (2018.gads), Nekustāmā īpašuma valsts kadastra informācijas sistēmas dati (2018.gads), Jelgavas pilsētas TP grafiskās daļas karšu dati un SIA „Grupa93” speciālistu izstrādātā pētījuma „Izpēte un datu sagatavošana tematiskā plānojuma “Publisko ūdeņu teritoriju izmantošanas Jelgavas pilsētas administratīvajās robežās” izstrādei” ietvaros sagatavotā telpisko datu bāze. PŪ TmP karšu vektordati sagatavoti SHP formātā.

Informācija iegūta arī konsultācijās ar pašvaldības speciālistiem, t.sk. JPPI „Pilsētsaimniecība”, JPPI ”Jelgavas reģionālais tūrisma centrs”. 2018.gada 25.oktobrī Jelgavas pilsētas domes telpās tika rīkota sanāksme/diskusija, kurā piedalījās ieinteresētās puses, kas tiešā veidā izmanto Lielupes un Driksas akvatoriju – pārvadā pasažierus ar izklaides kuģīšiem, iznomā katamarānus, SUP dēļus, Jelgavas Bērnu un jaunatnes sporta skolas (BJSS) audzēkņu nodarbību (smaiļošana un kanoe airēšana, akadēmiskā airēšana) vadītāji. Diskusijas gaitā iegūtā informācija izmantota PŪ TmP izstrādei.

3.Ar publisko ūdeņu izmantošanu saistīto normatīvo aktu, plānu un attīstības plānošanas dokumentu analīze

Civillikums attiecībā uz ūdeņiem paredz divas īpašuma formas – publisko un privāto īpašumu. Publiskais īpašums pēc būtības ir valstij vai precīzāk – visiem Latvijas iedzīvotājiem piederošs īpašums. Civillikuma 1102.pants nosaka, ka „pie publiskiem ūdeņiem pieder šā panta pielikumā (I pielik.) uzskaitītās upes. Visi pārējie ūdeņi ir privāti”.

Saskaņā ar Civillikuma 1104.pantu, publiskie ūdeņi ir valsts īpašums, ciktāl uz tiem nepastāv īpašuma tiesības privātai personai. Saskaņā ar Zemes pārvaldības likumā lietoto terminoloģiju, Civillikuma I pielikumā norādītās publiskās upes definētas kā iekšzemes publiskie ūdeņi.

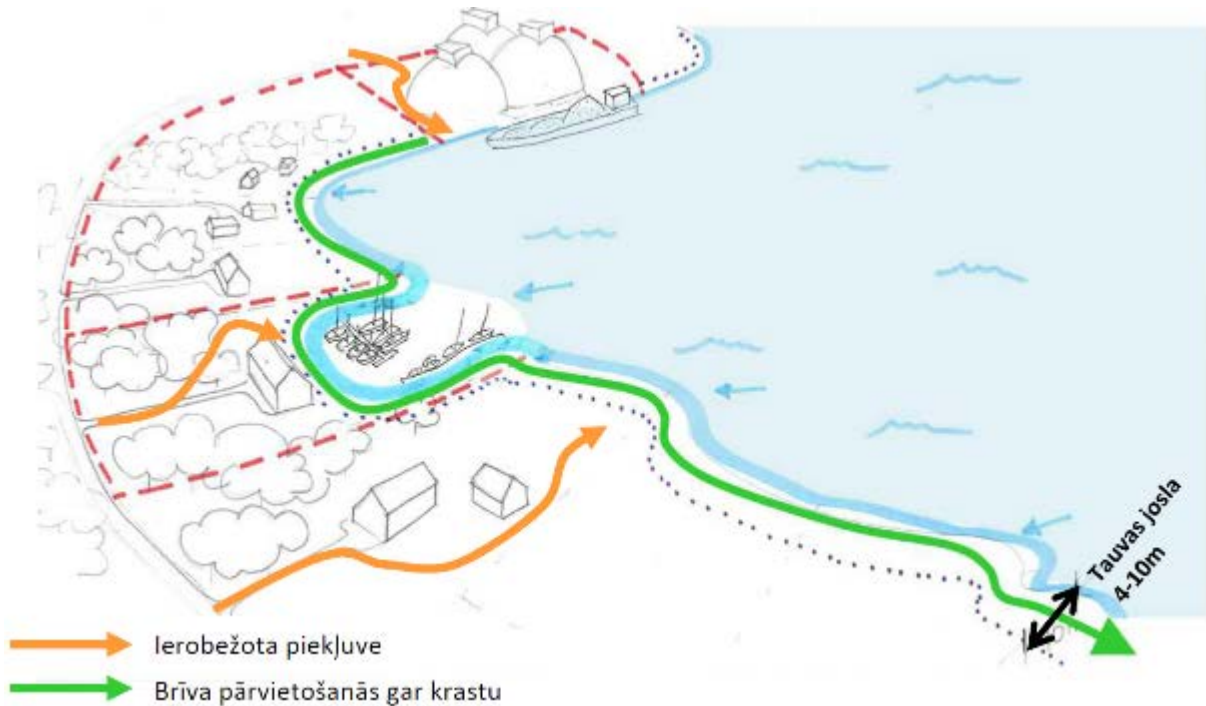
No 2015.gada 1.janvāra spēkā esošā Zemes pārvaldības likuma 15.pants nosaka iekšzemes publisko ūdeņu pārvaldību. Vietējā pašvaldība ir valdītājs tās administratīvajā teritorijā esošajiem iekšzemes publiskajiem ūdeņiem, kuru valdītājs nav par vides aizsardzību atbildīgā ministrija vai cita ministrija un kuri nav privātpersonu īpašumā.²

Saskaņā ar Nekustāmā īpašuma valsts kadastra informācijas sistēmas datiem (uz 03.10.2018.), Jelgavas pilsētas administratīvajā teritorijā ir 16 zemes vienības zem iekšzemes publiskajiem ūdeņiem – 2 zemes vienības Iecavas upei, 4 zemes vienības Lielupei un 10 zemes vienības Svētei, ar kopējo platību 104,23 ha.

Saskaņā ar MK 30.04.2013. noteikumiem Nr. 240 “*Vispārīgie teritorijas izmantošanas un apbūves noteikumi*” krastmala ir teritorija ūdens objektu krastā un tā tuvumā, kurā nodrošināta publiska piekļuve un publiskas funkcijas. Saskaņā ar Zvejniecības likumu tauvas josla ir paredzēta, lai pārvietotos gar ūdeni vai nokļūtu krastā no ūdens puses, bet negarantē iespēju brīvi piekļūt no sauszemes puses. Normatīvie akti ļauj privātpašniekiem liegt piekļuvi tauvas joslai caur savu īpašumu vai noteikt speciālu režīmu, atļaujot piekļuvi noteiktos diennakts laikos vai noteiktām personu grupām (2.attēls). Līdz ar to ap ūdens objektu noteikta tauvas josla tiesiskā izpratnē nevar tikt uzskatīta par pilnvērtīgu piekļuves vietu ūdens objektam. Lai noteiktu piekļuves iespējas ūdens

² Vadlīnijas iekšzemes publisko ūdeņu pārvaldībai pašvaldībās, 2015

objektiem, nepieciešams noteikt ūdensmalu posmus, kur piekļuvi ir iespējams nodrošināt ar citiem tiesiskiem instrumentiem.³



2.attēls. Tauvas joslas darbības princips⁴

Jelgavas pilsētas TIAN noteikts, ka visām Jelgavas pilsētas administratīvajā teritorijā ietilpstošajām publiskajām ūdenstecēm, kā arī Platonei un Vircavai tiek noteikta 10 m plata tauvas josla katrā krastā, kas nodrošina netraucētu pieeju virszemes ūdensobjektiem.

Jelgavas pilsētas administratīvajā teritorijā esošo ūdens teritoriju un krastmalu, tai skaitā, atsevišķu upju daļu un oficiālo peldvietu, izmantošanas kārtību nosaka Jelgavas pilsētas pašvaldības saistošie noteikumi.

1.tabula. Normatīvo aktu un plānošanas dokumentu skaidrojums.

Nr.p.k.	Normatīvā akta / attīstības plānošanas dokumenta nosaukums	Skaidrojums
VIETĒJAIS LĪMENIS		
Jelgavas pilsētas pašvaldības saistošie noteikumi		
1	2017.gada 27.aprīļa saistošie noteikumi Nr.17-13 "Par Jelgavas pilsētas administratīvajā teritorijā ietilpstošās Lielupes upes daļas un Driksas upes izmantošanu" ⁵	Nosaka kārtību, kādā Jelgavas pilsētas administratīvajā teritorijā ietilpstošo Lielupes upes daļu un Driksas upi (turpmāk – upes akvatorija) izmanto satiksmei kuģošanas līdzekļi, kurus lieto komercdarbības veikšanai, kā arī nosaka kuģošanas līdzekļu satiksmes kārtību

³ "Ūdens teritoriju un krastmalu tematiskais plānojums", Rīgas domes Pilsētas attīstības departaments, 2017

⁴ "Ūdens teritoriju un krastmalu tematiskais plānojums", Rīgas domes Pilsētas attīstības departaments, 2017

⁵ <https://likumi.lv/doc.php?id=290806>

Nr.p.k.	Normatīvā akta / attīstības plānošanas dokumenta nosaukums	Skaidrojums
		<p>publisku pasākumu norises laikā un aizliedz zemūdens niršanu ar akvalangiem upes akvatorijā.</p> <p><i>1. Kravas komercpārvadājumus upes akvatorijā atļauts veikt maršrutā, kas saskaņots ar iestādi „Pilsētsaimniecība”.</i></p> <p>Iespējamais papildinājums: "...maršrutā un laikā, kas saskaņots..."</p>
2	2011.gada 28.aprīļa saistošie noteikumi Nr.11-14 "Jelgavas pilsētas pašvaldības peldvietu lietošanas un apsaimniekošanas noteikumi"	Nosaka Jelgavas pilsētas pašvaldības izveidoto peldvietu lietošanas un apsaimniekošanas kārtību un glābšanas dienesta darbību.
Detālplānojumi un lokālplānojumi		
3	Detālplānojums zemesgabaliem Kalnciema ceļā 31 un Kalnciema ceļā 31A, Jelgavā	Lielupes krasta zonā paredzēts izveidot pakāpienveida daudzstāvu daudzfunkcionālu ēku apbūvi ar tām nepieciešamo infrastruktūru, kā arī izveidot publiski pieejamu teritoriju.
4	Detālplānojums nekustamajiem īpašumiem Neretas ielā 1, Rubeņu ceļā 2 un Neretas ielā 11, Jelgavā	Detālplānojuma teritorija D daļā daļēji ietilpst Dabas pamatnes teritorijā, kur izveidojami Lielupes krastu stiprinājumi.
5	Lokālplānojums zemesgabaliem Zemgales prospektā 19A, Sporta ielā 2B un Sporta ielā 2C, Jelgavā	Teritorijā paredzēts izvietot ar multimodālo satiksmes terminālu saistīto infrastruktūru - autoostu, autobusu peronus, tirdzniecības un pakalpojumu objektus, kinoteātri, tirgu, automašīnu stāvlaukumus.
Ilgspējīgas attīstības stratēģija, attīstības programma, teritorijas plānojums		
6	Jelgavas pilsētas teritorijas plānojums 2009. – 2021.gadam ar 2017.gada grozījumiem. Jelgavas pilsētas pašvaldības 2017.gada 23.novembra saistošie noteikumi Nr.17-23.	Ar teritorijas izmantošanas un apbūves noteikumiem definē atļauto izmantošanu publisko ūdeņu un tiem pieguļošajās teritorijās.
7	Jelgavas pilsētas attīstības programma 2014. – 2020.gadam	Attīstības programmā uzsvērts, ka pilsētas iedzīvotāji ir iecienījuši atpūtu pie ūdeņiem un nepieciešams turpināt Lielupes krastu ainavisko sakārtošanu, paredzot kvalitatīvu atpūtas vietu, t.sk. peldvietu izveidošanu.
8	Jelgavas pilsētas ilgtermiņa attīstības stratēģija 2007.-2020.gadam	Jelgavas ilgtermiņa attīstības stratēģiskais mērķis: <u>“Nodrošināt ilgtspējīgu Jelgavas ekonomiskās un sociālās vides attīstību, iedzīvotāju dzīves kvalitātes uzlabošanu, izmantojot pieejamos resursus, un pozicionēt pilsētu kā Zemgales</u>

Nr.p.k.	Normatīvā akta / attīstības plānošanas dokumenta nosaukums	Skaidrojums
		<p><u>plānošanas reģiona, Latvijas un Eiropas Savienības attīstības centru."</u> <i>Jāuzsver, ka Jelgavas administratīvajā teritorijā esošie publiskie ūdeņi ir būtisks pieejamais resurss, kura pilnvērtīga izmantošana var sekmēt stratēģisko mērķu sasniegšanu.</i></p>
REĢIONĀLAIS LĪMENIS		
9	Lielupes upju baseina apgabala apsaimniekošanas un plūdu riska pārvaldības plāni 2016. – 2021.gadam	<p>Apsaimniekošanas plānā tiek raksturota esošā ūdens kvalitāte, slodzes, ietekmes, sniegts risku izvērtējums un, ja ūdeņu kvalitāte nav laba vai pastāv risks, ka tā pasliktināsies, piedāvāti iespējamie risinājumi. Plūdu riska pārvaldības plānā tiek apzinātas plūdu riskam pakļautās teritorijas un noteikti pasākumi plūdu pārvaldības īstenošanai.</p>
10	Zemgales plānošanas reģiona ilgtspējīgas attīstības stratēģija 2015. – 2030.gadam	<p>Lielupe tiek raksturota kā būtisks kultūrainavas, rekreācijas un tūrisma resurss. Kā vēlamās pārmaiņas ūdeņu kontekstā līdz 2030. gadam tiek definētas – tajos ir nodrošināta ekosistēmas kvalitāte, ir uzlabotas iedzīvotāju rekreācijas iespējas pie ūdeņiem, ūdeņi tiek plaši izmantoti tūrisma pakalpojumos.</p>
NACIONĀLAIS LĪMENIS		
11	Zvejniecības likums	<p>Likuma mērķis – zivju resursu ilgtspējīga izmantošana. Dabiskās tauvas joslas platums ir: 1) gar privāto ūdeņu krastiem — 4 metri; 2) gar pārējo ūdeņu krastiem — 10 metri.</p>
12	Civillikums	<p>Civillikums definē publiskos ūdeņus kā piederošus valstij vai precīzāk – visiem Latvijas iedzīvotājiem. Katram brīvi atļauta ūdens ikdienišķa lietošana, ciktāl ar to nekaitē sabiedrībai un neaizskar zemes īpašnieka tiesības.</p>
13	Ūdens apsaimniekošanas likums un attiecīgie MK noteikumi	<p>Tiek regulēti vides kvalitātes mērķi, lietotāju tiesības un pienākumi, upju baseinu apgabalu apsaimniekošanas plāni, kā arī ūdeņu monitorings.</p>
14	Aizsargjoslu likums un attiecīgie MK noteikumi	<p>Aizsargjoslu likums definē aizsargjoslu veidus un funkcijas, kas attiecināmas arī uz publiskajiem ūdeņiem.</p>

Nr.p.k.	Normatīvā akta / attīstības plānošanas dokumenta nosaukums	Skaidrojums
15	Likums "Par īpaši aizsargājamām dabas teritorijām" un attiecīgie MK noteikumi	Šis likums regulē konkrēto teritoriju izmantošanu un definē saimnieciskos ierobežojumus.
16	Teritorijas attīstības plānošanas likums un attiecīgie MK noteikumi	Likuma mērķis ir panākt teritorijas attīstības plānošanu, kas paaugstina dzīves vides kvalitāti, t.sk. ilgtspējīgi, efektīvi un racionāli izmantojot publiskos ūdeņus, kā arī mērķtiecīgi un līdzsvaroti attīstot ekonomiku.
17	Latvijas Nacionālais attīstības plāns 2014.-2020.gadam (NAP2020)	Plānā noteiktās prioritātes "Izaugsmi atbalstošas teritorijas" rīcības virziena "Dabas un kultūras kapitāla ilgtspējīga apsaimniekošana" ar vides aizsardzību saistīto pasākumu uzsvars mainās no sugu un biotopu aizsardzības uz plašāku ekosistēmu aizsardzību un to sniegto pakalpojumu pieejamību.
18	Vides politikas pamatnostādņēs 2014.-2020.gadam	Noteikts Politikas mērķis 7.1. - Nodrošināt labu ūdeņu stāvokli un to ilgtspējīgu izmantošanu, kuram identificēta sekojošā problēma: ūdeņu aizsardzības mērķu un pasākumu nepietiekama integrācija citu nozaru plānošanas un normatīvajos dokumentos, lai veicinātu ūdeņu stāvokļa uzlabošanu ar šo nozaru pārraudzītajiem atbalsta mehānismiem. Rīcības virziens mērķa sasniegšanai - A3 Ilgtspējīgas attīstības un vides aspektu iekļaušana visu līmeņu plānošanas un ieviešanas procesos, jo īpaši teritoriālās plānošanas un pilsētvides attīstības jomās, kurā kā A3.4. uzdevums noteikts - Pašvaldības teritorijas attīstības plānošanas procesā nodrošināt visu interešu līdzsvaru (sociālo, ekonomisko un vides aizsardzības).

Noteikumi, kuri attiecināmi uz ūdens akvatorijas lietotājiem:

- *MK noteikumi Nr. 92 "Noteikumi par kuģošanas līdzekļu satiksmi iekšējos ūdeņos"* (pieņemti Rīgā 2016. gada 9. februārī (prot. Nr. 6 19. §)) - Noteikumi nosaka kuģošanas līdzekļu satiksmes kārtību Latvijas iekšējos ūdeņos, tai skaitā prasības satiksmes dalībniekiem un izvietotajām navigācijas zīmēm un ugunīm.

Jelgavas pilsētas teritorijas plānojums 2009. – 2021. gadam ar 2017. gada grozījumiem

TP visiem Jelgavas pilsētas publiskajiem ūdeņiem noteikts funkcionālais zonējums Ūdeņu teritorija (Ū), ko reglamentē MK noteikumi Nr.240 "Vispārīgie teritorijas plānošanas, izmantošanas un apbūves noteikumi".

Kā galvenie izmantošanas veidi noteikti:

- Ūdenssaimnieciska izmantošana (23001).
- Ūdens telpas publiskā izmantošana (24003).
- Inženiertehniskā infrastruktūra (14001): Virszemes, pazemes un zemūdens inženierkomunikācijas un inženiertīkli, hidrobūves, elektroenerģijas, gāzes, elektronisko sakaru, ūdens, naftas produktu un citu resursu pārvadei, uzglabāšanai, sadalei un pievadei, ietverot aprīkojumu, iekārtas, ierīces un citas darbībai nepieciešamās būves (piemēram, cauruļvadi un kabeļi).

Sadaļā "Citi noteikumi" ūdeņu teritorijām noteiktas šādas prasības:

- “367. Teritorija var tikt izmantota tikai atbilstoši šo teritoriju īpatnībām un ar to ekspluatāciju saistītām nepieciešamajām būvēm (tilti, slūžas, dambji, aizsprosti, laivu piestātnes, krasta nostiprinājumi, peldētavu laipas u.tml.).
- 368. Ūdenstilpju un ūdensteču krastu līniju atļauts izmainīt tikai krastu nostiprināšanai, lai novērstu to tālāku eroziju.
- 369. Ūdensteču gultņu izmaiņa un tīrīšana pieļaujama tikai normatīvo aktu noteiktajā kārtībā.
- 370. Peldbūves aizliegts izmantot kā dzīvojamo apbūvi.
- 371. Aizliegta jaunu peldbūvju izvietošana:
 - 371.1. Lielupē posmā no dzelzceļa tilta līdz Pilssalas kanālam;
 - 371.2. Driksā – no atekas sākuma līdz līnijai, ko nosacīti veido Ausekļa ielas pagarinājums.
- 372. Peldbūvei ir jāizstrādā un jāsaskaņo Būvvaldē novietojums, peldbūves vizuālais risinājums un plānojums, jāizstrādā arhitektoniski telpiskā analīze.
- 373. Peldbūve nedrīkst vizuāli pasliktināt upes krastu ainavas.
- 374. Peldbūve nedrīkst traucēt publisko ūdeņu izmantošanu.
- 375. Peldbūve ir jānodrošina ar atbilstošu infrastruktūru.
- 376. Peldbūves funkcionēšana nedrīkst radīt apkārtējās vides piesārņojumu.”

MK noteikumu Nr.240 "Vispārīgie teritorijas plānošanas, izmantošanas un apbūves noteikumi" 5.4. nodaļā "Prasības ūdeņu teritoriju plānošanai un izmantošanai" iekļauts šāds punkts, kas nosaka to, ka TP ir iespējams papildināt, iekļaujot informāciju par Lielupes posmiem, kuros tiek ierobežota motorizētu peldlīdzekļu pārvietošanās.

Saskaņā ar Aizsargjoslu likumu un apstiprinātajām aizsargjoslu noteikšanas metodikām, Jelgavas TP attiecībā uz publiskajiem ūdeņiem ir noteiktas vides un dabas resursu aizsargjoslas. Aprobežojumi, aizsargjoslu uzturēšanas un to stāvokļa kontroles nosacījumi pielietojami saskaņā ar Aizsargjoslu likumu un citu normatīvo aktu prasībām.

“383. Virszemes ūdensobjektu aizsargjoslas:

383.1. Lielupe:

383.1.1. 50 m josla katrā krastā;

383.1.2. posmā no dzelzceļa tilta līdz Rīgas ielai – 10 m josla katrā krastā;

383.1.3. posmā no Rīgas ielas līdz lieguma Natura 2000 teritorijai –10 m josla
Lielupes kreisajā krastā;

383.1.4. posmā no Garozas ielas 72 līdz Neretas ielai - 10m josla Lielupes labajā krastā.

383.2. Svēte – 50 m josla katrā krastā.

383.3. Platone – 50 m josla katrā krastā.

383.4. Vircava – 50 m josla katrā krastā.

383.5. Iecava – 50 m josla katrā krastā.

383.6. Driksa:

383.6.1. 50 m josla katrā krastā;

383.6.2. posmā no atekas sākuma līdz Rīgas ielai – 10 m josla katrā krastā;

383.6.3. posmā no Rīgas ielas līdz Slokas ielas turpinājumam – 10 m josla Driksas kreisajā
krastā.

384. Visiem dabīgiem un mākslīgiem virszemes ūdensobjektiem (izņemot gadījumus, kad mākslīgā ūdenstilpe atrodas fiziskas personas īpašuma robežās vai kalpo ūdens novadīšanai no pieguļošās teritorijas) tiek noteikta 10 m plata tauvas josla katrā krastā, kas nodrošina netraucētu pieeju virszemes ūdensobjektiem.”

4. Ūdens telpa un krastmalas pilsētvidē

Vēsturiski Jelgavas pilsēta ir veidojusies tiešā ūdens tuvumā, un ar ūdeņu izmantošanu saistīti daudzi vēsturiski notikumi. Dzīve un atpūta pie ūdeņiem joprojām ir nozīmīga cilvēku ikdienas sastāvdaļa un spēku atjaunošanas elements.

Ūdensceļi un ūdensmalas pilsētā ir resurss, kura izmantošana veicina tūrisma, kā arī citu uzņēmējdarbības veidu attīstību, tā būtiski ietekmējot visas teritorijas ekonomisko attīstību. Upes ūdens tuvums pilsētvidē ir unikāla dabas vērtība, īpaši pilsētas centrālajā daļā un blīvi apdzīvotās vietās, kas veido būtisku pilsētas ainavu un skatu panorāmas. Krastmalu publiskās telpas ir teritorijas ar “pievienoto vērtību”, tās veido ne vien rekreācijas iespējas, bet arī estētiski vizuālo vērtību un



simboliskumu nozīmi iedzīvotājiem un pilsētai. To attīstība ir jāveicina, lai ūdens ir viegli un ērti pieejams ikvienam iedzīvotājam.

3.attēls. Driksas krastmalu attīstības priekšlikums. Vizualizācija - SIA „Arhitektu kompānija „Ivara Šļivkas birojs””

Tur, kur pilsētas telpu izdodas tieši savienot ar ūdeni, kur var nodrošināt kontaktu ar zaļajām zonām, kur izdodas panākt ideālu telpas orientāciju saskaņā ar vietējo klimatu, veidojas jaunas un pievilcīgas kombinācijas⁶.

Ūdensceļu apsaimniekošanas plānošana ir cieši saistīta ar pasaulē aizvien plašāk pielietoto *Ekosistēmu pakalpojumu pieeju*. Pieeja balstās uz atziņu, ka cilvēces pastāvēšana uz zemes ir

⁶ J.Gēls, “Pilsētas cilvēkiem”, 2018

iespējama pateicoties dabā noritošajiem un cilvēka eksistenci nodrošinošiem procesiem, visiem kopā sauktiem par ekosistēmas pakalpojumiem. Latvijas ilgtspējīgas attīstības stratēģija līdz 2030.gadam, izmantojot dabas kapitālu pieeju, attīstības plānošanas praksē ieviesusi ekosistēmas pakalpojumu pieeju un paredz konkrētus risinājumus, kā to realizēt praksē.

Ekosistēmu pakalpojumu veidi: *Apgādes* - ekosistēmas nodrošina ar resursiem, kas nepieciešami arī cilvēka eksistencei, piemēram, ūdens, *Regulēšanas* - dabas pašregulēšanās procesi nodrošina cilvēkam piemērotus dzīves apstākļus, piemēram, klimata, plūdu regulēšana, *Nemateriālie* - dabas vide cilvēkam sniedz garīgu, estētisku baudījumu, kā piemēram, atpūta pie dabas, un *Atbalsta* pakalpojumi – procesi, kuri nav tiešā veidā saistīti ar cilvēku, kā piemēram, fotosintēze un ķīmisko elementu aprīte. Šī PŪ TmP ietvaros pamatā ir aplūkoti ūdens ekosistēmas pakalpojumi - ūdens kā kultūrainavas elements, tūrisma un rekreācijas resurss, un palu seku mazināšana. Plānojot jaunu infrastruktūru, būtiski ir veicināt šo ekosistēmu pakalpojumu pieejamību, veidojot daudzveidīgu kopīgo ārtelpu pie ūdeņiem.

Plānojot jaunus objektus un aktivitātes ūdeņos un ūdensmalās ir jāatver iespējas teritoriju daudzveidīgai izmantošanai, jāveicina kvalitatīva pieprasījuma veidošanos un publiskās līdzdalības iespējas akvatorija izmantošanā, orientējot plānoto izmantošanu uz ūdens teritoriju ikdienišķas lietošanas pieaugumu. Ūdensmalām no akvatorija puses ir jābūt kā nepārtrauktai, publiski pieejamai telpai, kur lineārā telpa gar ūdensmalu kalpo gan rekreācijai, gan ērtai publisko un sabiedrisko objektu sasaistei⁷.

Respektējot upju krastu zemes īpašnieku tiesības izmantot ūdensceļus piekļuvei saviem īpašumiem, pieļaujama mazizmēra kuģošanas līdzekļu piestātņu un vidēja izmēra koplietošanas piestātņu izbūve, kur piestāt laivotājiem, attīstāma ūdensmalu komercobjektu (viesu namu, kafejnīcu) izveide un peldbūvju izvietošana. Jelgavas pilsētā jaunu peldbūvju izvietošana nav atļauta Lielupē posmā no dzelzceļa tilta līdz Pilssalas kanālam, Driksā – no attekas sākuma līdz līnijai, ko nosacīti veido Ausekļa ielas pagarinājums, bet citviet, piemēram, Driksas krastmalā aiz tirgus vai Pilssalā ārpus dabas lieguma teritorijas un Lielupes pretējā, labajā krastā pie apbūves teritorijām šādu būvju izvietošana pavērtu plašākas iespējas "atdzīvīnāt" ūdens telpu un izmantot to atpūtai vai citām aktivitātēm.

Ūdensobjektu saglabājušos dabīgos krastus nepieciešams saglabāt, nepieļaujot krastu līniju iztaisnošanu, bet pagarinot to, izveidojot, piemēram, piestātnes, kā arī attīstīt dabīgu vai renaturalizētas krastmalu saistību ar lietus ūdens pārvaldības koncepciju – lietus ūdeņus novadīt ūdenstecēs, samazinot to bilanci notekūdeņu attīrīšanas ierīcēs.

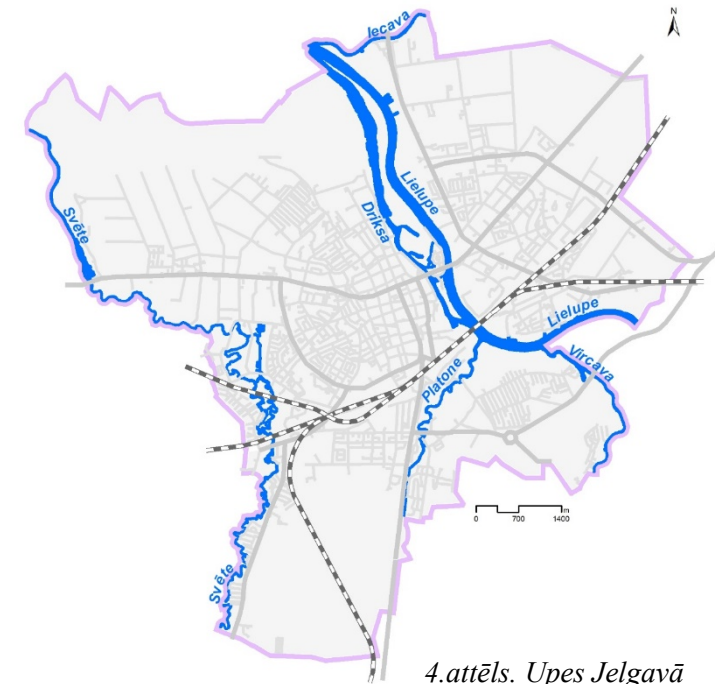
⁷ Ūdensceļi un ūdensmalas. Vadlīnijas ūdeņu un to piekrastes izmantošanas plānošanai. Vidzemes plānošanas reģions, 2012

5. Publisko ūdeņu teritoriju apraksts

Saskaņā ar Civillikuma 1. pielikumu Jelgavas pilsētas administratīvajā teritorijā ir šādu publisko upju posmi – Lielupe (~8,5 km), Svēte (~15,4 km) un Iecava (~2,1 km), kā arī atbilstoši izmantošanas veidam – Platone (~ 4,5 km) un Vircava (~3 km) upju posmi (4.attēls).

Lielupes upju baseinu apgabals (Lielupes UBA) aizņem 8849 km² jeb 13,7 % no Latvijas teritorijas. Lielākā upe baseina teritorijā ir Lielupe, kas ir otra lielākā Latvijas upe aiz Daugavas. Lielupes garums ir 119 km.

Par Lielupes sākumu uzskata Mūsas un Mēmeles sateces vietu lejpus Bauskas pils, šeit vidējais upes ūdens līmenis ir



4.attēls. Upes Jelgavā

11 metri virs jūras līmeņa. No šīs vietas virzienā uz upes grīvu Lielupes kritums ir 5 – 10 cm/km, lejpus Jelgavas – daudz mazāks (mazāk par 1 cm/km). Upes gultne vidustecē un lejtecē atrodas daudz zemāk nekā vidējais Baltijas jūras līmenis. Upes dziļums augštecē daudzviet ir tikai apmēram 1 m, lejpus Jelgavas — 8 – 12 m, lejtecē — 15 – 20 m.⁸ Mazūdens perioda laikā Lielupes notece izteikti samazinās⁹. Vircava, Platone, Iecava un Svēte ir Lielupes pietekas, Driksa ir Lielupes atteka (atzars).



5.attēls. Platone



6.attēls. Iecava



7.attēls. Svēte



8.attēls. Vircava

⁸ <http://www.upes.lv/informacija/lielupes-baseins/>

⁹ "Lielupes upju baseinu apgabala apsaimniekošanas plāns 2016. – 2021. gadam" LVGMC, Rīga, 2015

5.1.Upes

LIELUPE (upes posma kods L143)

Lielupe ir lielākā Zemgales upe, caurteces ziņā otra lielākā Latvijas upe, ar pienesumu no Lietuvas. Jelgavas pilsētas teritorijā ietilpst ~8,5km garš upes posms no kopējiem 119km.



9.attēls. Lielupe pie Jelgavas.
Autors: I.Jefimovs

Lielupes un Driksas krastos atrodas Latvijas Lauksaimniecības universitāte (Jelgavas pils un pils parks), Lielupes krasta promenāde, peldvietas, laivu piestātnes, Jelgavas BJSS airēšanas bāze, Jelgavas Jahtklubs, Airēšanas klubs "KC", Pasta sala ar slidotavu un topošo estrādi, tējas namiņš "Silva", krodziņš "Istaba", LLU Sporta nams, LLU Tehniskā fakultāte,

viesnīca "Hotel Jelgava", Valsts ieņēmumu dienesta Zemgales reģionālās iestādes Jelgavas nodaļa, tirgus, un citi objekti.¹⁰ Kopumā Lielupes krastu pieejamība ir dažāda – sākot no nepieejamām un aizaugušām krastmalām un beidzot ar labiekārtotām pludmalēm.

Atbilstoši 2017.gada 28. novembra MK noteikumu Nr.692 "Peldvietas izveidošanas, uzturēšanas un ūdens kvalitātes pārvaldības kārtība" 2. pielikumam "Iekšzemes peldvietas", Jelgavā atrodas divas oficiālas peldvietas, abas no tām Lielupē – Lielupes kreisā krasta peldvieta "Pasta salas peldvieta" un Lielupes labā krasta peldvieta (atrodas pretī Pasta salas peldvietai pie Lielupes labā krasta promenādes). Protams, iedzīvotāji izvēlas peldēties arī citviet – kopumā Lielupes krastos Jelgavas pilsētas teritorijā, neskaitot oficiālās pludmales, identificētas vairāk nekā 50 peldvietas.

Balstoties uz apsekojumos iegūto informāciju par esošo situāciju, plānotajiem un realizētajiem attīstības projektiem publisko ūdeņu teritoriju tiešā tuvumā, kā arī vērtējot pēdējo gadu tendences publisko ūdeņu teritoriju izmantošanā, Jelgavā kopumā novērojama tendence, ka publisko ūdeņu akvatorijas un krastmalu, t.i., pieguļošo teritoriju izmantošana kļūst arvien intensīvāka.

DRIKSA

Driksa jeb Driksna ir Lielupes atteka (atzars) Jelgavas pilsētas teritorijā starp Pasta salu un Pilssalu, un kreiso krastu. Driksa ir savienota ar Lielupi četrās vietās – augštecē, lejtecē, kā arī ar kanāliem augšpus autoceļa tilta (Pilssalas kanāls) un lejpus Jelgavas pils (Pils kanāls). Driksa visā tās garumā (5,2 km) ietilpst Jelgavas pilsētas teritorijā.¹¹

¹⁰ Projekts "Navigācijas zīmju uzstādīšana maza izmēra kuģu kustības regulēšanai Driksas upē un Lielupē"

¹¹ <http://www.upes.lv/informacija/lielupes-baseins/>

Visticamāk, hercoga Jēkaba laikā Driksas upe tika mākslīgi izrakta, savienojot Platones upes ieteku Lielupē un Lielupes vecupi, tādējādi veidojot vairākas salas starp Lielupi un jaunizrakto Driksas upi¹².



10.attēls. Driksas upe pie Jāņa Čakstes bulvāra.

Driksas gultne ir piesārņota – tajā izgulsnējies dūņu slānis vairāku metru biezumā dēļ upē novadītajiem ražošanas notekūdeņiem un pilsētas kanalizācijas. Pirms vairāk kā 10 gadiem veikts pētījums par iespējām attīrīt Driksas gultni, kurā secināts, ka dūņu tīrīšana būtu ļoti dārga un sarežģīta, kā arī problemātiski atrast vietu dūņu glabāšanai, jo to sastāvs ir ķīmiski piesārņots un videi bīstams.¹³ Ņemot vērā to, ka pēdējo

10 gadu laikā tehnoloģijas ir attīstījušās, būtu vērts apsvērt domu par atkārtotu pētījuma veikšanu, novērtējot esošo situāciju un izvērtējot iespējas veikt gultnes tīrīšanu.

SVĒTE (upes posma kods L108SP, L123)

Svēte ir Lielupes kreisā pieteka – Lielupē Svēte ietek uz Z no Jelgavas pilsētas. Jelgavas pilsētas teritorijā ietilpst ~15,4 km garš Svētes upes posms, kas veido Jelgavas pilsētas rietumu daļas un Jelgavas novada robežu gandrīz visā garumā. Svēte ir bagāta ar meandriem un plašām applūstošajām teritorijām. Īpaši spēcīgos palos mēdz applūst Būriņu ceļa upes šķērsojumi, kā arī šajās vietās veidojas izteikti ledus sastrēgumi. Posmā starp Baložu ielas tiltu un Bāra ceļa tiltu Svētē ir izteikti daudz atteku, meandru un vecupju. Uz D no Baložu kapiem Svēte vietumis ir samērā aizaugusi, kas izteikti jūtams vasaras mazūdēns periodos, taču uz Z no Dobeles šosejas tilta upe ir pat izbraucama ar motorlaivu. Jelgavas pilsētas robežās Svētes upē fiksētas vairāk nekā 40 neoficiālas peldvietas.

IECAVA (upes posma kods L127)

Uz Jelgavas pilsētas teritorijas robežas Iecavas upe ieplūst Lielupē, visā ~2,1 km garajā posmā tā veido pilsētas ziemeļu robežu ar Jelgavas novada Valgundes pagastu. Iecava ir lielākā Lielupes labā krasta pieteka. Jelgavas pilsētas teritorijā Iecavas krasti ir labi pieejami lejpus Kalnciema ceļa tilta, augšpus tā piekļuvi upei ļoti ierobežo krastu apaugums.

PLATONE (upes posma kods L144SP)

Platone ir Lielupes kreisā krasta pieteka, kas Lielupē ieplūst ~150 m augšpus dzelzceļa tilta. Jelgavas pilsētas teritorijā ietilpst ~4,5 km garš upes posms. Gar Platones krastiem stiepjas gan plašas palienes, gan tiešā upes tuvumā atrodas dzīvojamā un rūpnieciskā apbūve. Upi šķērso Miera ielas

¹² <https://www.delfi.lv/novados/jelgava/zinas/jelgavnieks-izpetijis-driksas-un-lielupes-salam-ir-noslepumi.d?id=43892814>

¹³ http://www.varam.gov.lv/lat/aktual/konkursi/files/text/Prese/zurn_konk//Edgars_Kupcs01.pdf

autotransporta tilts un vairāki gājēju tiltiņi. Vasaras sezonā upē novērojami aktīvi eutrofikācijas procesi.

2018.gadā tika saņemts Valsts vides dienesta analīžu rezultātu novērtējums par to, ka Jelgavas pilsētai pieguļošā Platones pagasta teritorijā Platones upē ir savairojušās ziļalges tādā koncentrācijā, ka ūdens kvalitāte nav uzskatāma par atbilstošu normai. Platones upes parauga fitocenozes strukturālie pētījumi norāda uz masveida planktonaļģu savairošanos, kas izpaužas kā ūdens ziedēšana. Fitoplanktona paraugā vērojama 100% zilaļģu dominance.¹⁴

VIRCAVA (upes posma kods L147)

Virca ir Lielupes kreisā krasta pieteka, ietek Lielupē Jelgavas pilsētas dienvidaustrumos, pie Sieramuižas. Jelgavas pilsētas teritorijā ietilpst ~3 km garš Vircavas upes posms, vienlaikus tā ir pilsētas robeža ar Jelgavas novada Jaunsvirslaukas pagastu. Upes gultne lielā daļā tecējuma savulaik regulēta, iztaisnota.¹⁵ Upi Jelgavas pilsētas teritorijā šķērso divi autotransporta tilti, kā arī tajā fiksētas 4 peldvietas. Piekļuve krastiem vērtējama dažādi, vissarežģītākā tā ir posmā no Kārniņu ceļa tilta līdz autoceļa A8 tiltam un šo tiltu tiešā tuvumā. Apsekojumu laikā konstatēts, ka krasta noaugums gandrīz "pazudis" pie Vircavas ietekas Lielupē, kur īpaši aizsargājamā dabas teritorijā kādu laiku Latvijas Dabas fonda dabisko pļavu atjaunošanas projekta "GrassLIFE" projekta ietvaros mitinājies "mobilais ganāmpulks" ar 14 govīm un bulli.¹⁶ 2018. gada vasarā, veicot apsekojumu, un arī vēlāk rudenī teritorijā ganījās zirgi – šeit bija pārvietota daļa no Pilssalas savvaļas zirgiem.

5.2. Upju ekoloģiskais stāvoklis

Labas kvalitātes ūdens ir nepieciešams cilvēkiem un dabai, kā arī saimnieciskajai darbībai. Ūdenstilpju stāvoklis, tuvs dabiskajam, ir nepieciešams, lai ūdenī dzīvojošajiem un to patērējošajiem organismiem būtu barība un nepieciešamās dzīvotnes. Tas attiecīgi nodrošina ūdens ekosistēmu stabilitāti un normālu funkcionēšanu.

Ūdensobjektu kvalitātes kopvērtējums ir noteikts pēc fizikāli ķīmiskajiem un bioloģiskajiem rādītājiem, kur noteicošais ir bioloģisko kvalitātes elementu novērtējums. Ja tie atbilst labai kvalitātei, tad neatbilstoša kvalitāte pēc fizikāli ķīmiskajiem kvalitātes elementiem kopvērtējumu var pazemināt līdz vidējai kvalitātes klasei.

Lielupes apgabals ir pakļauts ievērojamiem pārrobežu piesārņojuma riskiem, jo Lietuvas teritorijā to šķērso zemē ieguldīti naftas vadi no Baltkrievijas uz Klaipēdu. Tomēr lielākas problēmas sagādā Lietuvas intensīvi izmantotās lauksaimniecības zemes. Mazajās un straujajās upju augštecēs kaimiņvalsts teritorijā kultūraugu neizmantotās augu barības vielas un pesticīdu atliekas ātri pārvietojas, kamēr lēni plūstošajās un skābekļa trūkumu izjūtošajās upju lejtecēs Latvijā šis piesārņojums uzkrājas. Diemžēl, piesārņojuma ilgstošā akumulācija reti ļauj noteikt konkrētus piesārņojuma avotus augštecē. Šo risku mazina fakts, ka Lietuvas Republika ir ES dalībvalsts, un tai ir saistoši ES tiesību akti, kā arī samērā laba pārrobežu informācijas apmaiņa. Tāpēc ir aktuāli

¹⁴ <http://www.jelgavasnovads.lv/lv/novada-zinas/14601/valsts-vides-dienests-apstiprina--platones-upe-savairojusas-zilalges/>

¹⁵ <http://www.upes.lv/informacija/lielupes-baseins/>

¹⁶ <http://www.zz.lv/vietejas-zinas/jelgava/latvijas-pirmais-mobilais-ganampulks-pabijis-ari-sieramuiza-jelgava-foto-237081>

turpināt attīstīt abu valstu sadarbību gan ūdeņu apsaimniekošanas plānošanā, gan kopīgu pasākumu īstenošanā.

Lielupes apgabals veido lielāko Latvijā noteiktās nitrātu jutīgās teritorijas daļu, kurā ietilpst Babītes, Mārupes, Jelgavas, Olaines, Ozolnieku, Ķekavas, Iecavas, Vecumnieku, Bauskas, Rundāles, Dobeles, Auces un Tērvetes novadu administratīvās teritorijas.

Lai novērtētu ūdeņu kvalitāti upju baseina apgabala teritorijā, ik gadu valsts piešķirtā finansējuma robežās tiek veikts ūdeņu stāvokļa monitoringa. To veic vairākas institūcijas: LVGMC nodrošina upju un ezeru ūdensobjektu apsekojumus; Latvijas Hidroekoloģijas institūts (LHEI) –piekrastes un pārejas ūdensobjektu monitoringu. Zivju apsekojumus veic institūts BIOR. Oficiālo peldvietu ūdeņu monitoringu īsteno Veselības inspekcija.

Pieejamie monitoringa dati liecina, ka lielākā daļa upju un ezeru ūdensobjektu Lielupes apgabalā atbilst vidējai ekoloģiskai kvalitātei. Šis vērtējums atšķiras no pirmajā Lielupes upju baseina apsaimniekošanas plānā sniegtā novērtējuma. Pēc jaunākajiem rezultātiem mazāks ir upju ūdensobjektu īpatsvars labā kvalitātes klasē, taču mazāks ir arī ezeru ūdensobjektu īpatsvars sliktā un ļoti sliktā kvalitātes klasē. Vērtējuma izmaiņas lielākoties nebūtu jāuzskata par ūdeņu stāvokļa izmaiņām realitātē, jo kvalitātes vērtēšanas metodika ir būtiski mainīta, lai nodrošinātu tās labāku atbilstību Ūdeņu direktīvas prasībām.¹⁷

Nozīmīgākie ūdens lietotāji, kas rada slodzi uz virszemes ūdeņiem Lielupes apgabalā ir:

- komunālais sektors (mājsaimniecības) – punktveida un izkliedētais piesārņojums (notekūdeņu radītais piesārņojums ar biogēnām vielām);
- lauksaimniecība – punktveida un izkliedētais piesārņojums (biogēno vielu notece no lauksaimniecības zemēm, kūtsmēsļu novietnēm), kā arī hidromorfoloģiskā ietekme dēļ melioratīvajām darbībām;
- mežsaimniecība – izkliedētais piesārņojums (biogēno vielu notece dēļ kailcirtēm un melioratīvajām darbībām), kā arī melioratīvo darbību hidromorfoloģiskā ietekme;
- apstrādes rūpniecība – punktveida piesārņojums (notekūdeņu radītais piesārņojums ar biogēnām un bīstamām vielām);
- hidroelektrostacijas – hidromorfoloģiskā ietekme;
- ostas – hidromorfoloģiskā ietekme.

Lai uzlabotu notekūdeņu attīrīšanu un dzeramā ūdens kvalitāti, SIA "Jelgavas ūdens" kopš 2000.gada realizē ūdenssaimniecības projektus. Tajos līdz šim Jelgavā ir izbūvēti jauni un rekonstruēti kanalizācijas tīkli 54,5 km garumā un ūdensapgādes tīkli 73,3 km garumā. Projektu ietvaros ir arī veikts notekūdeņu sūkņu staciju remonts, rekonstrukcija, jaunu kanalizācijas sūkņu staciju izbūve. Pašlaik projekta „Ūdenssaimniecības pakalpojumu attīstība Jelgavā, V.kārta” ietvaros ir plānota ūdensapgādes un kanalizācijas tīklu paplašināšana un rekonstrukcija 61,2 km ielas tīklu kopgarumā 33 posmos Jelgavas pilsētas ielās un to daļās, kas nodrošinās kanalizācijas pakalpojumu pieejamību līdz 99.9% aglomerācijā un ūdensapgādes pakalpojumu pieejamību līdz 99.5% ūdensapgādes pakalpojumu zonā¹⁸. Viens no uzdevumiem, izstrādājot jauno Jelgavas TP, ir attēlot perspektīvās centralizēto notekūdeņu savākšanas un attīrīšanas pakalpojumu teritorijas.

¹⁷ Stratēģiskais ietekmes uz vidi novērtējums Lielupes upju baseinu apgabala apsaimniekošanas plāna 2016.-2021.gadam un Lielupes upju baseinu apgabala plūdu risku pārvaldības plāna 2016.-2021. gadam VIDES PĀRSKATS 2016.

¹⁸ http://www.ju.lv/index.php?option=com_content&view=category&layout=blog&id=18&Itemid=81

Atbilstoši MK 2011.gada 31.maija noteikumiem Nr.418 "Noteikumi par riska ūdensobjektiem" visas Jelgavas teritorijā esošās upes ir noteiktas kā riska ūdensobjekti, t.i. ūdensobjektiem ir risks nesasnigt noteikto vides kvalitātes mērķi. Kā galvenais riska faktors Lielupei ir definēts punktveida piesārņojums (notekūdeņos esošie biogēni), izkliedētais piesārņojums un plūdu risks, Iecavai - punktveida piesārņojums (notekūdeņos esošie biogēni, piesārņotas vietas), izkliedētais piesārņojums un hidromorfoloģiskie (piemēram, ūdenstces taisnošana un polderu izbūve) pārveidojumi, Vircavai – papildus iepriekš minētajiem riskiem arī pārrobežu piesārņojums, Platonei - hidromorfoloģiskie pārveidojumi un plūdu risks, Svētei – visi iepriekš minētie riski. Lai veicinātu Ūdens apsaimniekošanas likumā noteikto mērķu sasniegšanu riska ūdensobjektos, izstrādājot attīstības plānošanas dokumentus Eiropas Savienības finansējuma un citu finanšu instrumentu piesaistei un izmantošanai, tajos iekļauj pasākumus, kas ļauj kvantitatīvi samazināt negatīvo ietekmi uz riska ūdensobjektiem.

Prioritārie zivju ūdeņi

Atbilstoši MK 2002.gada 12.marta noteikumiem Nr.118 Lielupes upju baseina apgabalā nav nevienas upes vai ezera, kas ir noteikti kā prioritārie lašveidīgo zivju ūdeņi. Kā prioritārie karpveidīgo zivju ūdeņi ir noteiktas Lielupe, Iecava un Svēte. Prioritārie zivju ūdeņi ir saldūdeņi, kuros nepieciešams veikt ūdens aizsardzības vai ūdens kvalitātes uzlabošanas pasākumus, lai nodrošinātu zivju populācijai labvēlīgus dzīves apstākļus. Prioritāro zivju ūdeņu kvalitāte ir novērtēta pēc valsts ūdens kvalitātes monitoringa datiem, izvērtējot pieejamos datus no 2006.-2014.g., lai nodrošinātu vienotu pieeju visu datu izvērtēšanai un sniegtu priekšstatu par kvalitātes izmaiņām laika gaitā. Kopumā novērtētā ūdens kvalitāte ir laba, noteiktie ķīmisko vielu robežlielumi nav pārsniegti¹⁹, lai rastos kaitējums zivju populācijai. Atsevišķi gadījumi, piemēram, Vircavā (nesenākais 2018.gada maijā) ir bijuši, kad īslaicīga ķīmisku vielu noplūšana ir radījusi būtisku kaitējumu zivīm, izraisot to bojāeju.

Peldvietu ūdeņi

Oficiālās peldvietas ir apstiprinātas MK 2017. gada 28. novembra noteikumos Nr. 692 „Peldvietas izveidošanas, uzturēšanas un ūdens kvalitātes pārvaldības kārtība”, uz tām attiecas virkne normatīvajos aktos noteiktās uzturēšanas, drošības, higiēnas prasības un kvalitātes kritēriji. Oficiālo peldvietu ūdeņu monitoringu veic Veselības inspekcija. Vienu ūdens paraugu ņem pirms katras peldsezonas sākuma. Ņemot vērā attiecīgajā ūdens paraugā iegūtos kvalitātes rādītājus, katrā peldsezonā analizē ne mazāk kā četrus ūdens paraugus²⁰.

Oficiālajās peldvietās Lielupes labajā krastā un Pasta salā pēdējos gados ūdens kvalitāte tika novērtēta kā izcila un laba, kas norāda uz to, ka peldvietu tuvumā neiedarbojas būtiski antropogēnie faktori, kas radītu piesārņojumu, piemēram, neattīrītu notekūdeņu iepludināšana, apmeklētāju personīgās higiēnas neievērošana, u.c. Svarīgi ir arī turpmāk sekmēt peldvietu apsekošanu un apsaimniekošanu,

¹⁹ Lielupes upju baseinu apgabala apsaimniekošanas plāns 2016.-2021.gadam, LVĢMC, 2015

²⁰ <http://www.vi.gov.lv/lv/vides-veselibapeldudens>

lai ūdens kvalitāte peldvietās nepasliktinātos, jo atpūtas sezonā peldvietas tiek intensīvi apmeklētas.

Jelgava

Peldvietas nosaukums	Atrašanās vieta	Kvalitāte pēc 2006/7/EK		Kopējā mikrobiol. kvalitāte	Piezīmes
		Pēc E. Coli	Pēc enterokokiem		
Lielupes labā krasta peldvieta	Jelgava	Izcila	Izcila	Izcila	
Lielupes kreisā krasta peldvieta „Pasta salas peldvieta”	Jelgava	Atbilstoša	Līdz tiks savākti 4 peldsezonu dati, ilglaicīgās kvalitātes novērtējums veikts, balstoties uz ES Direktīvas 76/160/EEC par peldvietu ūdens kvalitāti kritērijiem vienai peldsezonai		

2.tabula. Peldvietu ūdens kvalitātes monitoringa rezultāti 2018.gada peldsezonā²¹.

LVĢMC ir izveidojis Virszemes ūdeņu novērojumu tīklu, lai nodrošinātu visaptverošu informāciju par virszemes, tai skaitā piekrastes un pārejas, ūdeņu ekoloģisko un ķīmisko kvalitāti. Jelgavas pilsētā novērojumu stacijas atrodas Vircavas upē pie Kārniņu ceļa, Platones upē pie Bauskas ielas, Iecavas upē pie Kalnciema ceļa, pilsētas tuvumā – Lielupē 1km augšpus Jelgavas un 2,5km lejpus Jelgavas un Tērvetes upei netālu no ietekas Svētē. Ikvienam interesantam ir iespējams iepazīties faktiskos novērojumu datus LVĢMC tīmekļa vietnē www.meteo.lv, sadaļā *Novērojumi/Virszemes ūdens*.

5.3.Plūdu risks



11.attēls. Plūdi Jelgavā 1917.gadā. No N.Reča kolekcijas.

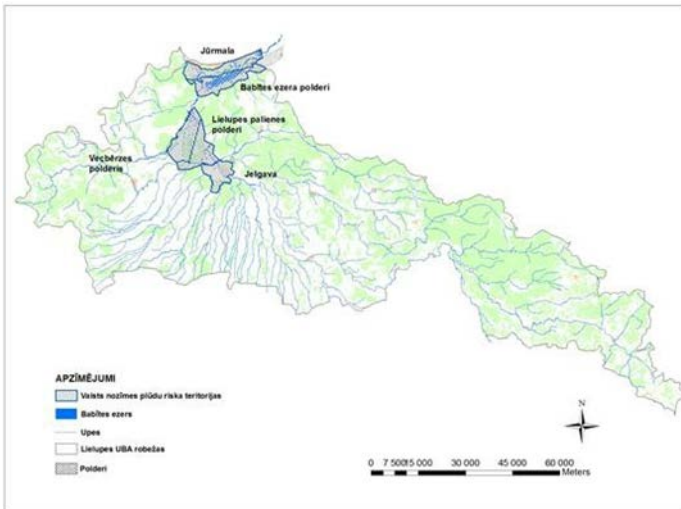
Lielupes upju baseinu apgabalā ir izteikts hidrogrāfiskais tīkls un salīdzinoši biezs mazo upju tīkls, no kurām lielākā daļa ir potamāla tipa upes ar straumes ātrumu līdz 0.5 –1.5 metri sekundē. Upju un ezeru hidroloģiskais režīms raksturojas ar augstiem pavasara paliem, vasaras-rudens lietus plūdiem un vasaras un ziemas mazūdens periodiem, kas bieži tiek pārtraukti ar atkušņiem.

Lielupes baseina plašās teritorijas bieži pārplūst, tas saistāms ar upes baseina ģeoloģisko uzbūvi un lēzenajiem krastiem, tāpēc to varētu atzīmēt kā vienu no plūdu apdraudētākajiem upju baseiniem Latvijā gan

²¹ <http://www.vi.gov.lv/lv/vides-veseliba/peldudens/peldudens-monitorings>

pavasara palu, gan lietus uzplūdu periodos. Palu periodā sarežģīta ir daudzo Lielupes pieteku atbrīvošanās no ledus, rodas sastrēgumi gan pašā Lielupē, gan pietekās.

Ja pavasara procesā notiek strauja sniega kušana, ko papildina nokrišņi lietus veidā plūdi ir praktiski neizbēgami. Vasarās upes bieži ir aizaugušas ar ūdensaugiem, kas būtiski samazina tās šķērsriezuma laukumu un caurplūdumu. Tāpat intensīvi un/vai ilgstoši lietusgāžu periodi praktiski vienmēr izraisīs plašus teritoriju applūdumus. No Jelgavas līdz Lielupes grīvai ūdens virsmas slīpums neliels. Nelielais Lielupes gultnes slīpums un zemais gultnes stāvoklis attiecībā pret Baltijas jūras ūdens līmeni upes lejtecē ir galvenais iemesls Rīgas jūras līča un tā vējuzplūdu ietekmei uz upes straumju režīmu un līmeņa svārstībām grīvas posmā. Bieži ledus sastrēgumu rezultātā palu maksimumam ir vairāki celšanās un krišanās periodi, palu līmeņa celšanās dažādos posmos ir dažāda. Lielupes vidustecē un lejtecē aizsalšana notiek pakāpeniski palielinoties piesalām un upei pārklājoties ar vienmērīgu ledus segu, vižņu iešanu šajā posmā parasti nenovēro. Ledus iešana Lielupē saistīta ar



ledus sastrēgumiem, pirmie parasti izveidojas pie Bauskas, bet tie parasti nav sevišķi bīstami. Nākošā vieta, kur parasti rodas sastrēgumi ir leļpus Mežotnes, šeit biežāk rodas bīstami applūdumi. Sastrēgumi leļpus Jelgavas Svētes ietekas rajonā rada bīstamas situācijas Jelgavā un tās apkārtnē.²²

Atbilstoši Plūdu Direktīvas (2007/60/EK) prasībām attiecībā uz nacionālas nozīmes Plūdu riska teritoriju noteikšanu, Jelgavas pilsēta ir noteiktas kā viena no Lielupes upju baseinu apgabala nacionālas nozīmes plūdu riska teritorijām (12.attēls²³).

Jelgavas pilsētas teritorija ir pakļauta plūdu riskam, kas tiek saistīts gan ar pavasara paliem sniega kušanas un lietus dēļ, gan ar ledus sastrēgumiem, gan daļēji arī ar vējuzplūdiem. Lielupes palienes applūšana sākas pie ūdens līmeņa atzīmes 1.55 m LAS (1.40 m BS), bet pašas pilsētas zemāko teritoriju applūšana sākas pie atzīmes 2.65 m LAS (2.50 m BS).



13.attēls. 2010.gada plūdi Jelgavā.²⁴

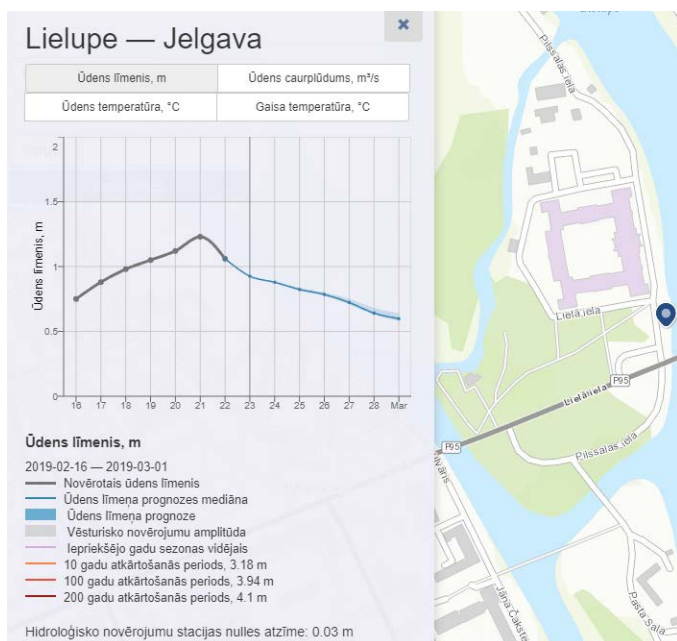
Pēc Jelgavas novērojumu stacijas datiem, pēdējo 10 gadu periodā pilsētas teritorija applūda 2 reizes. Pēdējo 10 gadu lielākie plūdi Lielupē tika reģistrēti 2010.gada 25.martā, kad ledus sastrēguma rezultātā ūdens līmenis paaugstinājās līdz 3.32 m BS jeb 3.47 m LAS atzīmei (plūdi ar 5% varbūtību). Toreiz no Jelgavas ielām applūdušas un slēgtas bija Būriņu ceļš, Bāra ceļš, Vītolu ceļš, Pogu lauku ceļš, Pasta sala, Zanderu ceļš, Sniega iela un tās

²² Plūdi.Pali.Uzplūdi. <http://zrkac.lv/picdown/projekti/hidro/4.1.pdf>

²³ Lielupes upju baseinu apgabala plūdu riska pārvaldības plāna projekts 2016.-2021. gadam, LVGMC, 2015

²⁴ <http://www.policija.jelgava.lv/?galerija=galerija&gid=74>

piegulošās ielas, Lediņu ceļš, Kārniņu ceļš, Upes iela, 6.līnija, Pils iela, Staļģenes iela, Straumes iela, Romas iela, Uzvaras iela, Lielās ielas gājēju tunelis pie Pasta salas – kopumā zem ūdens bija aptuveni ceturtdaļa pilsētas teritorijas. Jelgavas pilsētai 2010.gada plūdi nodarīja zaudējumus gandrīz 100000 eiro apmērā²⁵. 2013.gada plūdus Jelgavas pilsētā radīja sniega kušanas ūdeņi, līdz ar to ūdens līmenis ir bijis zemāks, sasniedzot 2.91 m LAS (plūdi ar 20% varbūtību)²⁶.



Patlaban plūdu prognožu un agrās brīdināšanas sistēma, kuru uztur LVĢMC, sniedz informāciju par ledus uzlūšanas sākuma prognozi pirmspalu periodā, pavasara palu maksimālo ūdens līmeņu prognozi, pavasara palu maksimālo caurplūdumu prognozi un citu operatīvo informāciju dienestiem plūdu draudu gadījumos.

Hidroloģisko prognožu izstrādē tiek izmantotas laika prognozes un operatīvā informācija par ūdenslīmeni/ūdens caurplūdumu no LVĢMC hidroloģiskā monitoringa stacijas Jelgavas pilsētas teritorijā pie Lielupes, netālu no Jelgavas pils (*14.attēls*²⁷).

Jelgavas pašvaldība ir noteikusi pretplūdu pasākumus par vienu no prioritātēm un turpina darbu šīs jomas sakārtošanai, t.sk. piesaistot dažādus finansējumu avotus. Ir apzināta esošā lietuss ūdens kanalizācijas sistēma un izstrādātas rekomendācijas attīstībai un attīrīšanas iekārtu izveidei līdz 2020.gadam. Sagatavoti priekšlikumi pretplūdu pasākumu veikšanai un izveidota vienota procedūra pārrobežu sadarbībai Latvijas un Lietuvas kaimiņreģionos cīņai pret plūdu izraisīto ietekmi.

Jelgavas pilsētas teritorijā pretplūdu aizsardzībai, virsūdeņu savākšanai un novadīšanai izmanto šādas būves un sistēmas:

- aizsargdambju sistēmu (paaugstinātās Kalnciema, Dobeles un Lietuvas šosejas, bijušā lidlauka teritorija),
- vairākas lietuss ūdens kanalizācijas sistēmas (kuras ietver arī grāvjus) ar sūknētavām,
- pretplūdu aizbīdņus, klapes un aizvarus caurteku noslēgšanai,
- vaļējo grāvju sistēmas, kuras tieši savienotas ar upi,
- koplietošanas kanalizācijas sistēmas (saimnieciskie, drenāžas, lietuss un atkušņu notekūdeņi)²⁸.

Jelgavas pilsētas pašvaldība izstrādā un īsteno pasākumus Jelgavas pilsētas un piegulošo teritoriju aizsardzībai pret plūdu draudiem. Viens no jau realizētajiem projektiem ir *Jāņa kolektora rekonstrukcija*.

²⁵ Sākotnējā plūdu riska novērtējuma 2019. -2024. gadam. LVĢMC, 2018

²⁶ Lielupes upju baseinu apgabala plūdu riska pārvaldības plāna projekts 2016.-2021. gadam, LVĢMC, 2015

²⁷ <https://www.meteo.lv/lapas/vide/pludu-riska-informacijas-sistema/pludu-riska-informacijas-sistema?id=2103&nid=889>

²⁸ <https://www.pilsetsaimnieciba.lv/infrastruktura/hidrotehniskas-buves/>

2013.-2014.gadā projekta "Jāņa kolektora rekonstrukcija plūdu draudu novēršanai un samazināšanai Jelgavā" ietvaros veikta hidrotehnisko būvju kompleksa Jāņa kolektora rekonstrukcija, uzlabota lietus ūdens novadīšanu 62ha lielā teritorijā, izbūvētas 3 lietus ūdens sūknētavas stacijas un lietus ūdens attīrīšanas iekārtas, pretplūdu aizvars. Projekta mērķis bija samazināt plūdu risku Jelgavas pilsētas teritorijā, uzlabojot iedzīvotāju dzīves kvalitāti un mazinot vides piesārņojuma riskus.

Lielupes upju baseinu apgabala plūdu riska pārvaldības plānā 2016.-2021.gadam noteiktās nacionālās nozīmes plūdu riska teritorijas (Jūrmala, Vecbērzes polderis, Lielupes palienes polderi, Jelgava, Babītes ezera polderi) preventīvi, gatavības un aizsardzības pasākumu programmas 1.5 pasākums ir "Nepieciešamo papildus pasākumu izstrāde un īstenošana Jelgavas pilsētas un piegulošo teritoriju aizsardzībai pret plūdu draudiem", kas novērtēts ar augstu prioritāti un noteikts, lai samazinātu applūduma risku Jelgavas pilsētas un piegulošo platību teritorijām²⁹.

Lai samazinātu augstu plūdu risku Jelgavas pilsētas teritorijā, Jelgavas pilsētas pašvaldība 2018.gadā Eiropas Reģionālās attīstības fonda līdzfinansētu projekta Darbības programmas "Izaugsme un nodarbinātība" 5.1.1.specifiskā atbalsta mērķa "Novērst plūdu un krasta erozijas risku apdraudējumu pilsētu teritorijās" ietvaros ir uzsākusi realizēt būvprojektus „Jelgavas lidlauka poldera dambja pārbūve plūdu draudu novēršanai” un „Kompleksu pasākumu īstenošana Svētes upes caurplūdes atjaunošanai un plūdu apdraudējuma samazināšanai piegulošajās teritorijās”³⁰.

Projektu mērķis ir samazināt augstu plūdu risku Jelgavas pilsētas teritorijā, pārbūvējot Jelgavas lidlauka poldera dambja slūžas, izveidojot virszemes noteces un lietus ūdeņu novadīšanas infrastruktūru Lapskalna ielas un 1.līnijas rajonā, un īstenojot kompleksus pasākumus Svētes upes caurplūdes atjaunošanai un plūdu apdraudējuma samazināšanai piegulošajās teritorijās, izveidojot zaļo infrastruktūru Sniega ielas piegulošajās teritorijās, sakārtojot virszemes notekūdeņu sistēmu Būriņu ceļa posmā no Blāzmas ielas līdz Zemgaļu ielai un atjaunojot Svētes upes caurplūdi pie Būriņu ceļa tilta.

Projektu īstenošanas rezultātā tiks uzlabota dzīves kvalitāte 41 074 Jelgavas pilsētas iedzīvotājiem, samazināti aplūšanas riski 6 piesārņotām vietām 9,46 km² teritorijā. Realizētie pasākumi sekmēs Baltijas jūras reģiona stratēģijas mērķu izpildi, jo tiks samazināta iespēja piesārņojuma izplatībai no Jelgavas pilsētas plūdu risku skartajām teritorijām Baltijas jūrā.³¹

5.4.Īpaši aizsargājamās dabas teritorijas

Jelgavas teritorijā atrodas dabas liegums - „Lielupes palienes pļavas”. Lieguma kopējā platība ir 353ha, ko veido četras palieņu pļavu platības abos Lielupes krastos. Dabas liegums kā valsts nozīmes īpaši aizsargājamā dabas teritorija ir dibināta 1999.gadā, lai saglabātu dabiskās palieņu pļavas Lielupes krastos, īpaši aizsargājamo augu un dzīvnieku sugu dzīvotnes un teritorijai raksturīgo ainavu.

²⁹ Lielupes upju baseinu apgabala plūdu riska pārvaldības plāna projekts 2016.-2021. gadam, LVĢMC, 2015

³⁰ <https://www.pilsetsaimnieciba.lv/projekti/>

³¹ <https://www.pilsetsaimnieciba.lv/project/jelgavas-lidlauka-poldera-dambja-parbuve-pludu-draudu-noversanai/>



Ar Vides ministrijas 2004.gada 13.aprīļa rīkojumu dabas liegums ir iekļauts Eiropas nozīmes aizsargājamo dabas teritoriju (Natura 2000) sarakstā. Kā vērtīgs biotops, nozīmīga putnu ligzdošanas vieta un reto augu sugu atradne, 1992.gadā tas ir iekļauts arī Pasaules Dabas fonda (WWF) Latvijas dabas aizsardzības plāna vērtīgo vietu sarakstā, CORINE biotopes projekta vietu sarakstā un BirdLife International Eiropas putniem nozīmīgo vietu starptautiskajā sarakstā. Lai Pilssalā nodrošinātu dabisku zālāju biotopu apsaimniekošanu, kopš 2007.gada teritorijā ganās savvaļas zirgi.

15.attēls. Savvaļas zirgi Pilssalā.

Lieguma teritoriju - Pilssalu un tai pretējā krastā esošās platības, kā arī pļavu teritoriju starp Platones un Vircavas upēm - aktīvi izmanto Jelgavas pilsētas iedzīvotāji kā atpūtas un makšķerēšanas vietu. Labiekārtoto atpūtas vietu un infrastruktūras trūkums izraisa paaugstinātu un nekontrolētu antropogēno slodzi.

Lai organizētu apmeklētāju plūsmu un būtiski mazinātu apmeklētāju radīto slodzi uz Pilssalu un Lieguma teritoriju kopumā, Jelgavas pilsētas dome Eiropas Reģionālā attīstības fonda līdzfinansētā projekta Nr.5.4.1.1/17/A/004 "Pils salas infrastruktūras attīstība tūrisma un veselības aktivitāšu veicināšanai Jelgavā" ietvaros izveidoja Pils salas teritorijas apskates un atpūtas infrastruktūru. 2018.gada vasarā izbūvēts 19,2 metrus augsts koka skatu tornis (skatīt 15.attēlu) un labiekārtota piknika vieta savvaļas zirgu, putnu, divu upju un pilsētas panorāmas vērošanai. No skatu torņa sākas 3,2 km gara Veselības taka Pilssalas ziemeļu virzienā, kas piemērota pastaigām, nūjošanai un velobraukšanai. Dabas lieguma teritorijai uz Pilssalas noteikts arī sezonas liegums – uzturēšanās šajā teritorijā aizliegta putnu ligzdošanas laikā – no 1. aprīļa līdz 30. jūnijam.

Saimnieciskās darbības ierobežojumus Jelgavas pilsētas teritorijā ietilpstošajās īpaši aizsargājamās dabas teritorijās nosaka 2008.gada 13.maija Ministru kabineta noteikumi Nr.326 "Dabas lieguma "Lielupes palienes pļavas" individuālie aizsardzības un izmantošanas noteikumi"³², kuros uzskaitīta virkne Dabas lieguma zonā aizliegto darbību, kā piemēram:

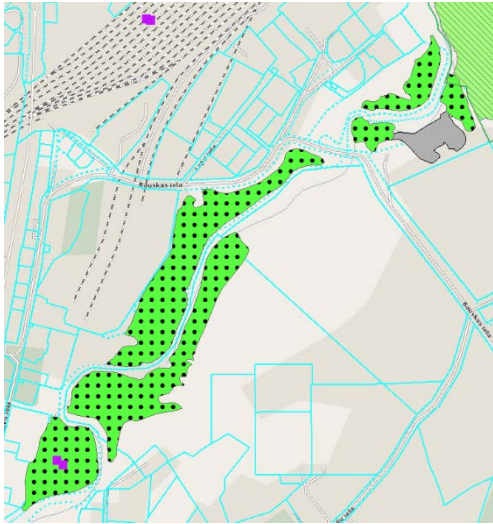
- “11.4. ierīkot nometnes, celt teltis un kurināt ugunsiskus ārpus īpaši norādītām vai speciāli ierīkotām vietām;
- 11.5. rīkot autosacensības, motosacensības, ūdensmotosporta un ūdensslēpošanas sacensības, kā arī rallijus, treniņbraucienus un izmēģinājuma braucienus;
- 11.6. bojāt vai iznīcināt (arī uzarot vai kultivējot) palieņu pļavas un lauces;
- 11.8. veikt darbības, kas izraisa augsnes eroziju;” u.c.

Dabas lieguma "Lielupes palienes pļavas" dabas aizsardzības plāns tika izstrādāts laika posmam no 2007. – 2017.gadam (darbības termiņš pagarināts līdz 2022.gada 31.decembrim, saskaņā ar Latvijas Republikas vides aizsardzības un reģionālās attīstības ministrijas 2018.gada 30.janvāra rīkojumu Nr.1-2/18 „Par dabas aizsardzības plānu darbības termiņa pagarināšanu”), lai saskaņotu dabas aizsardzības, rekreācijas un reģiona attīstības intereses, nodrošinot teritorijas vērtību saglabāšanu un izveidošanas mērķu sasniegšanu. Saskaņojot intereses, prioritāte ir dabas aizsardzība.

³² <https://likumi.lv/doc.php?id=175371>

Dabas aizsardzības pārvaldes noteiktos ierobežojumus ir būtiski ņemt vērā plānojot konkrēto teritoriju izmantošanu.³³

Bioloģiski vērtīgie zālāji



16.attēls. Bioloģiski vērtīgi zālāji Platones krastmalās.
Dabas datu pārvaldības sistēma Ozols³⁴.

Lai iegūtu pilnīgu un detalizētu informāciju par Latvijas dabas vērtībām, kā arī tās efektīvi pārvaldītu un plānotu teritoriju saimniecisko darbību, Eiropas Savienības Kohēzijas fonds līdzfinansē Dabas aizsardzības pārvaldes realizēto Eiropas Savienības nozīmes aizsargājamo biotopu apzināšanas jeb dabas skaitīšanas projektu „Priekšnosacījumu izveide labākai bioloģiskās daudzveidības saglabāšanai un ekosistēmu aizsardzībai Latvijā”, kura ietvaros arī Jelgavas pilsētā Lielupes, Svētes un citu upju pieguļošajās palieņu teritorijās ir konstatēti bioloģiski vērtīgi zālāji – Palienu zālāji, Sausi zālāji kaļķainās augsnēs, Sugām bagātas ganības un ganītas pļavas.

Bioloģiski vērtīgie zālāji ir zālāji (gan pļavas, gan ganības), kuri veidojušies sen neartās platībās un kas nav ielaboti un mēsloāti, bet ir cilvēka apsaimniekoti un uzturēti daudzu gadu gaitā. Tos raksturo neielabotu pļavu indikatorsugas, Latvijā ir noteiktas 55 tādas augu sugas. Piemēram: gaiļbiksīte, purva gandrene, dzirkstelīte, smaržīgā naktsvijole u. c. Ar bioloģiski vērtīgo zālāju augu indikatorsugu sarakstu un attēliem var iepazīties LLKC mājaslapā (www.llkc.lv) informatīvo materiālu sadaļā. Indikatorsugu skaits zālājā raksturo zālāja bioloģisko vērtību.

Bioloģiski vērtīgs zālājs var būt arī putniem nozīmīgs zālājs. Tas ir tāds zālājs, kas ir nozīmīga dzīvotne vairākām no zālājiem atkarīgām putnu sugām, piemēram, ķikutam, griezei u. c. Bioloģiski vērtīgo zālāju veidi: botāniskais zālājs un putniem nozīmīgais zālājs dabā var pārsegties.³⁵

Pēdējo 50 gados Eiropā un Latvijā šāda veida zālāji ir kritiski samazinājušies un kļuvuši par lielu retumu. Tāpēc ļoti būtiska loma ir to pareizai apsaimniekošanai un saglabāšanai upju krastmalu izmantošanas kontekstā, saglabājot to ainavisko un bioloģisko vērtību.

Dabas skaitīšanā īstenotās aktivitātes palīdz samazināt administratīvo slogu un laika resursu patēriņu dažādu atļauju sagatavošanā un izsniegšanā, jo ievadītie dati dabas datu pārvaldības sistēmā Ozols ir savietoti ar citām valsts informācijas sistēmām, piemēram, www.geolatvija.lv. Izmantojot datu bāzēs iekļauto informāciju, ir iespējams mērķtiecīgāk plānot uzņēmējdarbību, rēķinoties ar īpaši aizsargājamo sugu un biotopu izplatību.

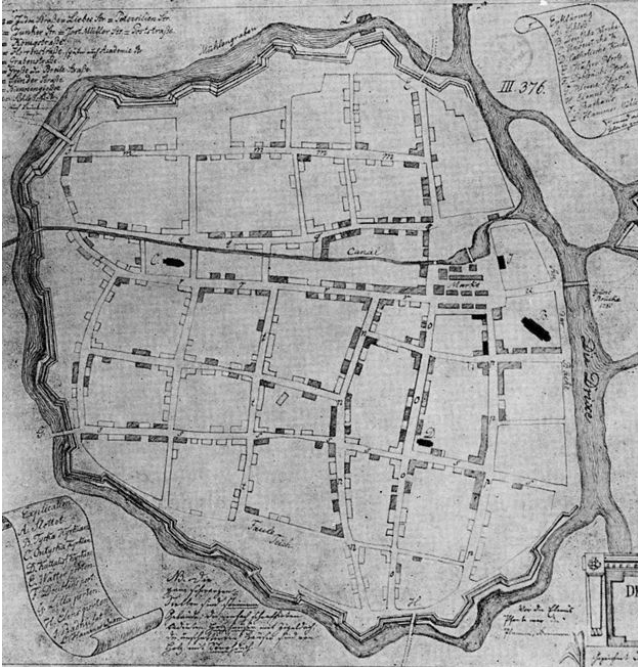
³³ https://www.daba.gov.lv/upload/File/DAPi_apstiprin/DL_Lielupes_pal_plav-07.pdf

³⁴ <https://ozols.gov.lv/pub>

³⁵ <http://new.llkc.lv/lv/nozares/augkopiba/biologiski-vertigo-zalaju-saglabasana>

6. Jelgavas vēsturiskie ūdeņi

Lielupe ir sens Zemgales ūdensceļš, pa kuru brauca līdz pat Mežotnes senpilsētai. Zemgaļi nodarbojās ar zemkopību un lopkopību, uzbūvēja pirmos nocietinātos pilskalnus, piekopa amatniecību un tirdzniecību. Iespējams, ka senā hronikā pieminētā Zemgaļu osta atradās kaut kur pie Lielupes Jelgavas tuvumā³⁶.



17.attēls. Jelgavas plāns ap 1702.gadu. Dēringa kopija³⁷

Jelgavas pilsētas salas ir veidojušās dabīgā ceļā līdz 17.gadsimta vidum starp Lielupi, Platones upi un Lielupes vecupi, bet pēc tam, cilvēkam pieliekot savu roku pie pils nocietinājumu grāvju un kanālu izrakšanas, ostu un tiltu būvēm. Kādreiz Pilssala tika saukta par Garo salu. Salīdzinot pilsētas plānus, kas tapuši 17. un 18. gadsimtā, ar mūsdienu plāniem, redzamas vairākas atšķirības, īpaši salu skaitā starp Lielupi un Driksu, piedevām Driksas upe senākajos pilsētas plānos tā īsti nav saskatāma. Visticamāk hercoga Jēkaba laikā Driksas upe tika mākslīgi izrakta, savienojot Platones upes ieteku Lielupē

un Lielupes vecupi, tādējādi veidojot vairākas salas starp Lielupi un jaunizrakto Driksas upi³⁸. Hercoga Jēkaba laikā Svēte ar Driksu tika savienota ar Jēkaba kanālu. Tas apgādāja pilsētu ar ūdeni un kalpoja kā ūdens ceļš preču pārvadāšanai. 20.gadsimta trīsdesmito gadu beigās kanāls tika aizrakts.



18.attēls. Jēkaba kanāls³⁹

Pirmo patstāvīgo koka tiltu pār Lielupi uzbūvēja 1701.gadā, tas bija gatavots no plošiem. Un, lai tilts neaizpeldētu, to piekēdēja pie upē iedzītiem pāļiem. Plūdu un ledus iešanas laikā to jau savlaicīgi izjauca un tā daļas salika Jelgavas pils grāvja attekā. Pēc paliem tiltu nolika vecajā vietā. Jelgavas pils atradās uz salas upes vidū, tādēļ vienmēr ir bijis aktuāls jautājums par satiksmi ar pilsētu. Kamēr nebija tilta, satiksmi pāri Lielupei risināja ar liellaivu palīdzību. Vezumus un cilvēkus pārcēla vairākas liellaivas, kurām bija pārklāti dēļi. Šo konstrukciju uz priekšu stūma četri vīri ar garu kāršu palīdzību.⁴⁰

³⁶ <http://www.jelgava.lv/lv/pilseta/pilseta/vesture-1/vesture/>

³⁷ <https://jelgava.biblioteka.lv/Alise/lv/book.aspx?id=156499&ident=1618525&c=1&c=,&c=2#annotation>

³⁸ <https://www.delfi.lv/novados/jelgava/zinas/jelgavnieks-izpetijis-driksas-un-lielupes-salam-ir-noslepumi.d?id=43892814>

³⁹ <http://www.zudusilatvija.lv/objects/object/13637/>

⁴⁰ <https://www.jelgavasvestnesis.lv/kultura/pirmais-pastavigais-tilts-par-lielupi-1701-gada>

Kurzemes guberņas laikā (no 1795.gada līdz 1915.gadam) Lielupe bija kuģošanai piemērota upe, savukārt daudzās Lielupes pietekas un citas Kurzemes mazākās upes tika izmantotas koku pludināšanai. Tvaikoņu satiksme ar Jelgavu tika atklāta 1847.gadā.

Izmantojot upju ceļus, caur Jelgavu uz Rīgu transportēja lauksaimniecības produkciju, kuru uz Jelgavu bija atveduši apkārtējie zemnieki, bet no Rīgas, savukārt, ievada jelgavniekiem nepieciešamās preces. Dabiskais ūdens ceļš nesadārdzināja produkciju, ūdens transports bija ietilpīgāks un varēja uzņemt lielākas kravas nekā zemnieku rati vai ragavas.

Guberņas laikā Jelgava kalpoja kā tranzītvietā, kur tika pārkrauta un uzglabāta prece tālākai transportēšanai uz Rīgu vai no tās. No Jelgavas ar kravu uz Rīgu 1854.gadā bija devušies 104, 1855.gadā – attiecīgi 217 kuģi, bet 1857.gadā – 559 kuģi. Iebraucošajiem kuģiem bija jāmaksā muitas nodeva. Muitnīcās notika arī kuģu reģistrācija, tādēļ ir saglabājusies šāda veida informācija. Savukārt no Rīgas uz Jelgavu 1854. gadā devās 203 kuģi, bet 1857.gadā – 295 kuģi. Muitas namiņš atradās Lielupes tilta galā.

1824.gadā arhitekts Frīdrihs Augusts Šulcs uzprojektēja zivju tirgotājiem atsevišķu tirdzniecības vietu – pie Driksas izveidojās zivju tirgus, kas darbojās arī 20. gs. 20. un 30. gados. Netālu no Jelgavas tirgus Driksas malā iekārtoja vēl vienu kuģīšu piestātni. Ūdens transports bija pieejams arī pasažieriem gan Lielupē, gan Driksā izveidotajās kuģu piestātnēs.



19.attēls. Zivju tirgus Driksas krastmalā, 20.gs. sākums.⁴¹

Upes transportu pamatā veidoja baržas un buru laivas, Lielupē varēja piestāt arī nelieli vienmasta buru kuģi, piemēroti preču pārvadāšanai. To būvēšana notika arī Jelgavā. No Jelgavas līdz Rīgai šāda tipa kuģiem bija jākuģo divas diennaktis.

⁴¹ <http://jvmm.lv/Las%C4%ABtava/jelgavas-vestures-annales/udens-celi-kurzemes-gubernas-laika-17951915/>



*Jelgava ap 1840. g.
Minkeldē akvarelis.*

*20.attēls.*⁴²

Kurzemes guberņā kuģošana pa Lielupi tika vērtēta kā ne visai izdevusies un ērta salīdzinājumā ar sauszemes pārvadājumiem, jo karstās vasarās pie Kalnciema ūdens līmenis samazinājās, kas lika kuģiem šajā laikā kuģot ar nepilnu kravu, lai samazinātu iegrimi.

Populāri bija arī preces pārvadāt ar strūgām – liellaivām ar plakanu dibenu, kas bieži bija taisītas vienam braucienam, tad tika izjauktas malkā. Ar strūgām pārvadāja dažādas lauksaimniecības preces.

Upju ceļi bija jāpazīst, tādēļ bieži algoja enkurniekus – ūdens ceļu zinātājus noteiktos upju posmos. Enkurnieku darbs bija sezonāls, ziemas laikā bija jāmeklē citi peļņas avoti, tādēļ tas tika uzskatīts par

grūtu un slikti atalgotu darbu. Upju ceļš un peldošais transports tika izmantots ne tikai saimnieciskām vajadzībām, bet arī izklaidei un atpūtai, kā sporta veids populāra kļuva arī burāšana.



Jelgava. Lielupes ainava pie pilsētas.

Jelgavas Jahtkluba pirmsākumi (21.attēls) ir meklējami 1930.gadā. Vēlākos gados, kad Jelgavā tika būvēti lieli industriālie uzņēmumi, pie tiem tika dibinātas uzņēmumu sporta sekcijas. Toreiz klubs sastāvēja no vairāku Jelgavas lielo uzņēmumu sporta sekcijām, kuras arī finansēja jahtu un inventāra iegādi un ēku

⁴² <https://jelgava.biblioteka.lv/Alise/lv/book.aspx?id=156499&ident=1618525&c=1&c=, &c=2#annotation>

izbūvi un uzturēšanu. Pašreizējā arhitektoniskajā veidolā klubs ir no 1970.gada, kad tika uzbūvētas kluba ēkas⁴³.

Jelgavā ir arī senas airēšanas sporta tradīcijas. Latvijas teritorijā ar airēšanas sportu sāka nodarboties 19. gs. otrajā pusē, savukārt Jelgavas airēšanas klubs tika dibināts 1890.gadā.



22.attēls. Jelgava. Airēšanas klubs
[ieskenēti attēli] / no N. Reča kolekcijas.

Airētāju klubs atradās Jelgavas pils parkā, tas tika izveidots, pēc tam, kad 19.gadsimta vidū parks tika padarīts publiski pieejams. Līdz mūsdienām klubs nav saglabājies.

Smaiļošanas un kanoe airēšanas sporta veids Jelgavā aizsākās 1957.gadā. Sākotnēji inventāru novietoja šķūnītī Elektrības ielā, pēc tam Pils kanālā pie LLU Studentu kluba. 1965.gadā tika

izbūvēts laivu elings Pasta salā. 1970.gadā tiek izveidota airēšanas bāzē Pilssalā, kur vēl šodien trenējas Bērnu un jaunatnes sporta skolas audzēkņi.



23.attēls. "Uz 1925.g. Lielupes rajonā reģistrēti: 5 pasažieru tvaikoņi, 2 velkoņi, 7 motorlaivas, 99 liellaivas, 1065 mazākas laivas un 5 pārceļamie plosti".

[ieskenēti attēli] / no N. Reča kolekcijas.

19. gadsimta beigās un 20. gadsimtā pa upi notika intensīva baržu satiksme no mālu ieguves karjeriem Lielupes un Iecavas krastos uz ķieģeļu fabrikām Lielupes krastos un Rīgā.

20. gs. sākumā tvaikoņu un liellaivu kustību apgrūtināja daudzie sēkļi. 1940.gadā Lielupē līdz Jelgavai bija izveidots 50m plats un 3,5m dziļš kuģu ceļš, uzbūvēja arī 100m garu krasta malu kuģu piestātnei. No Jelgavas līdz Salgalei kuģu ceļš bija tikai 1,5-2 m dziļš. 1937. gadā pa Lielupi pārvadāja 0,73 milj.t ķieģeļu un kokmateriālu, pasažieru skaits bija 165000⁴⁴.

⁴³ <http://jkk.lv/par-mums/>

⁴⁴ A.Tomašūns. Mana Jelgava, 2015



24.attēls. Lielupe pie Jelgavas 1938.gadā.

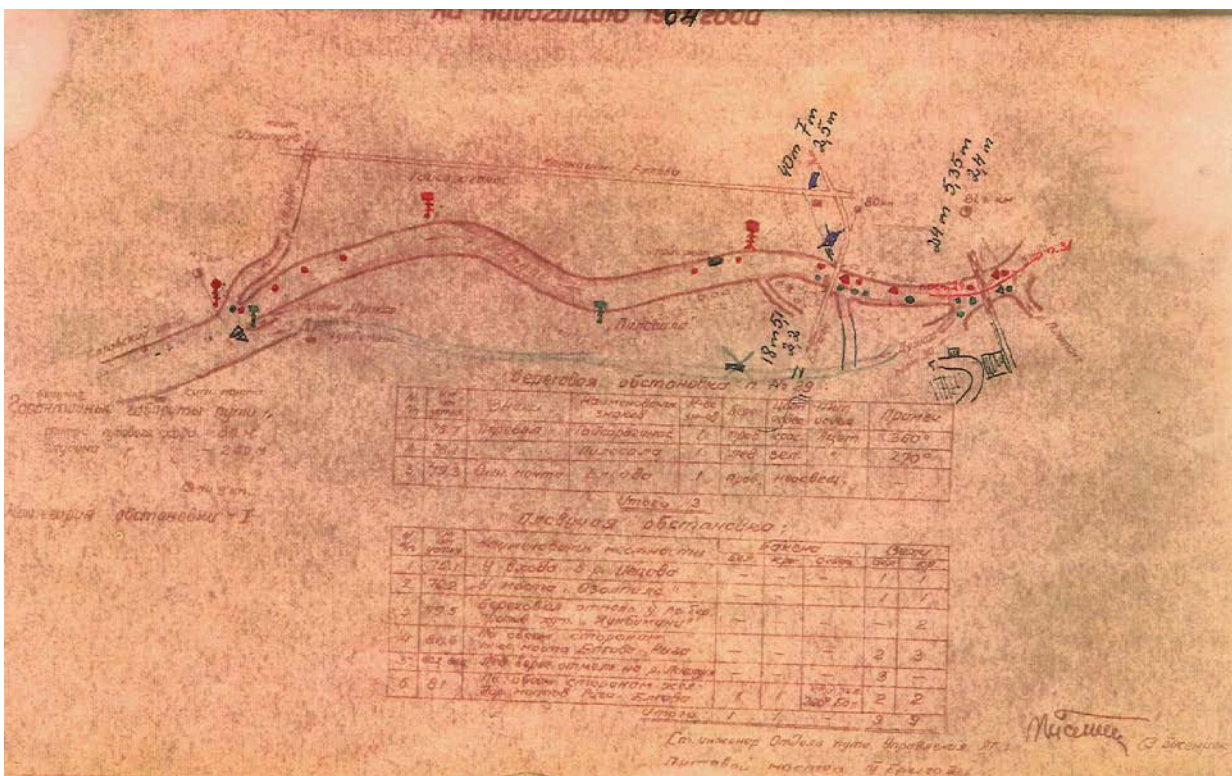
Autors: F.Frostmanis

20.gs.50-tajos gados no visām Latvijas upēm Lielupe ir nozīmīgākais kuģu ceļš. Pa Lielupi uz Rīgu transportē vairāk kā 50 milj. ķieģeļu. Iecavas upes krastos esošo slokšņu mālu lielai vāsd ved Rīgas cementa fabrikai.

Ūdenstransportu izmanto arī cukurbiešu pārvadāšanai, pastāv arī pasažieru kuģīšu satiksme.

Saskaņā ar J.Ūdra kolekcijā saglabāto materiālu, padomju laikā pa Lielupi un Driksu ir bijis šāds kuģu ceļš:

- Lielupē 30 m platumā ar garantēto/minimālo dziļumu 2,5 m;
- Driksā 20 m platumā ar garantēto/minimālo dziļumu 2,2 m.



25.attēls. Padomju laika (1964. gads) kuģu ceļi Lielupē. No J.Ūdra personīgās kolekcijas



26.,27.,28.,29.attēli. *Upes transports Padomju gados. No J.Ūdra personīgās kolekcijas*



Lai gan grūti salīdzināt ar bijušajiem laikiem, Jelgavai 21.gs. sākumā vēl bija sava upju flote: uzņēmuma «Jelgavas kuģinieks» īpašumā bija stūmējvelkonis «Ogre», četras liellaivas, peldošais celtnis un pasažieru kuģītis «Bērze», kas no tehniskās uzraudzības kuģa bija pārtapis par pastaigu kuģīti un bija ļoti pieprasīts dažādiem izbraucieniem pa Lielupi. Daudzi jelgavnieki ar zināmu nostalgiju atceras, kā regulāra ūdens satiksme Jelgavu reiz savienoja ar Jūrmalu. Tomēr ekonomiska rakstura problēmas skāra gan Latvijas upju kuģniecību kopumā, gan pieminēto maršrutu. Iedzīvotāju vēlme kuģot ar laiku nav mazinājusies, drīzāk pat – palielinājusies⁴⁵.

Dzelzceļš un sauszemes ceļu transports ar laiku ir izkonkurējis ūdens ceļus. Pašlaik Lielupi un Driksu izmanto izklaidei un sportam, atpūtai un tūrismam.

⁴⁵ A.Janavs "Ūdens ceļos vizina "Bērze". Zemgales Ziņas, 05.09.2001.

7. Publisko ūdeņu un tiem piegulošo teritoriju faktiskā izmantošana un publiskā pieejamība

7.1. Publisko ūdeņu izmantošana

Upes un ezeri ir ne tikai nozīmīgi ainavas elementi, tie sniedz arī daudzveidīgus ekosistēmu pakalpojumus – nodrošina ūdenstilpju un ūdensteču apkārtnes iedzīvotājus un tūristus ar zivju resursiem, daudzveidīgām atpūtas iespējām, darbojas kā dabiskās attīrīšanas iekārta no sateces baseina iepļūdušā piesārņojuma pārtveršanā un asimilēšanā. Ūdeņi un to piekrastes daļas ir nozīmīgas dzīvotnes daudzām augu un dzīvnieku sugām.

Ūdeņu izmantošanas veidi ir ļoti dažādi. Bieži vien dažādo ūdens lietošanas veidu nodrošināšana praksē kļūst problemātiska, jo tie ir viens otru ietekmējoši vai pat izslēdzoši. Piemēram, reto un aizsargājamo putnu ligzdošanas sekmju nodrošināšana un maksšķerēšanas, aktīvā ūdenssporta norises ir viens otru izslēdzošs izmantošanas veids. Lai saskaņotu dažādas intereses (dabas un teritorijas saimnieciskā), īpaši aizsargājamajās teritorijās un blīvi apdzīvotās vietās nosaka funkcionālās zonas ūdeņu izmantošanai.

7.1.1. Ūdens transports, ūdens sports un ūdens tūrisms

Publisko ūdeņu akvatorija visintensīvāk tiek izmantota Lielupē, teritorijas daļā starp dzelzceļa tiltu un Jelgavas jahtklubu, kā arī Driksas augšteces posmā līdz Lielās ielas tiltam (robežas skat. grafiskajā daļā). Šo akvatorijas daļu izmanto ļoti dažādi tās lietotāji – publisko pakalpojumu sniedzēji (SUP dēļi, katamarāni jeb ūdens velosipēdi), pasažieru kuģīši ("Mika", "LORA", "Dezija", "Carpediem", "Frīda", "Santana", "Mītava", "Moana"), potonlaiva "Mika", peldētāji, smaiļošanas un kanoe airēšanas sporta klubs «KC», Jelgavas Bērnu un jaunatnes sporta skolas audzēkņi (smaiļošana un kanoe airēšana, akadēmiskā airēšana), kā arī cilvēki ar saviem personīgajiem motorizētajiem un nemotorizētajiem peldlīdzekļiem. Jelgavas pilsētas teritorijā darbojas laivu garāžu īpašnieku kooperatīvās sabiedrības "ENKURS-T", "NEPTŪNS - S", "Vilnis 9", "Amfībija" un "Delfins".



30.attēls.

Jelgavas pilsētas pašvaldības 2017.gada 27.aprīļa saistošie noteikumi Nr.17/13 "Par Jelgavas pilsētas administratīvajā teritorijā ietilpstošās Lielupes upes daļas un Driksas upes izmantošanu" nosaka kārtību, kādā Jelgavas pilsētas administratīvajā teritorijā ietilpstošo Lielupes upes daļu un Driksas upi izmanto satiksmei kuģošanas līdzekļi, kurus lieto komercdarbības veikšanai, kā arī nosaka kuģošanas līdzekļu satiksmes kārtību publisku pasākumu

norises laikā un aizliedz zemūdens niršanu ar akvalangiem upes akvatorijā. Komercpārvadājumi ir atļauti ar JPPI "Jelgavas reģionālais tūrisma centrs" saskaņotā maršrutā un saņemot JPPI "Pilsētsaimniecība" saskaņojumu izmantot pašvaldības kuģošanas līdzekļu stāvvietu, ja nepieciešams⁴⁶.

⁴⁶ <https://www.pilsetsaimnieciba.lv/pakalpojumi/kugosanas-lidzeklu-stavvietu-saskanojums/>

Kartē "Ūdeņu teritoriju izmantošana" (skatīt Grafiskajā daļā) ir attēloti to akvatorijas lietotāju pārvietošanās maršruti, kuri ir saskaņoti ar pašvaldību.

Pa upēm ir izstrādāti laivu maršruti ar dažādiem apskates objektiem un pieturvietām. Piemēram, viens no maršrutu sākumpunktiem ir Pasta sala.

31.,32., 33.,34.attēli. Laivu maršruti^{47,48}



Sakarā ar intensīvo akvatorijas izmantošanu ir identificētas izteiktas konflikteritorijas – Lielupes daļā starp oficiālajām peldvietām, Lielupes daļā pretī Jelgavas Jahtklubam un Driksas posmā gar Driksas promenādi, pretī Pasta salai un Pasta salas kanālam (līdz Lielās ielas tiltam).

Konfliktsituācijas galvenokārt veidojas dēļ akvatorijas lietotājiem, kuri neievēro un/vai nepārzina ūdens akvatorijas lietošanas noteikumus, vai arī vienkārši uzvedas neadekvāti – daži piemēri:

- pārvietošanās ar SUP dēļiem bez atstarotājiem;
- katamarāni apstājas nepiemērotās vietās, to lietotāji atstāj peldlīdzekli, lai nopeldētos, kā arī nereti lieto alkoholu. Atsevišķās situācijās tiek uzņemti papildus pasažieri bez saskaņošanas ar iznomātāju;
- publiskajās oficiālajās peldvietās Lielupē cilvēki peld ārpus ar bojām norobežotajām teritorijām;
- tiek pārsniegts motorizēto peldlīdzekļu atļautais braukšanas ātrums.

Nepieciešamie uzlabojumi akvatorijas izmantošanai:

- Driksā nepieciešams uzstādīt zīmes par atļauto pārvietošanās ātrumu (nepieciešams pilnībā realizēt 2016. gadā izstrādāto projektu "Navigācijas zīmju uzstādīšana maza izmēra kuģu kustības regulēšanai Driksas upē un Lielupē");
- nepieciešams gan Driksā, gan Lielupē noteikt kuģu ceļu, kuru dabā jāiezīmē ar bojām (iezīmēšana prioritāra konflikteritorijās) – **provizoriskais** kuģu ceļš 30 metru platumā Lielupē un 20 metru platumā Driksā ir iezīmēts kartē "Ūdeņu teritoriju izmantošana" (skatīt

⁴⁷ <http://pastasalaslaivas.lv/laivu-marsruti-zemgale/>

⁴⁸ https://ozolaivas.lv/wp-content/uploads/KARTE_ar-objektiem_JELGAVA-OZOLNIEKI_laivas.jpg

Grafiskajā daļā), taču tas ir jāprecizē, veicot papildu izpēti un ņemot vērā gan dziļumus, gan prognozētos kuģošanas līdzekļu parametrus;

- Pasta salas dienvidu galā un Pilssalas ziemeļu galā nepieciešams izvietot navigācijas zīmes ar informāciju par Driksu kā Lielupes atzaru, lai nemulsinātu akvatorijas lietotājus (pirmkārt jau ne jelgavniekus), kā arī nepieciešamas zīmes, kas norāda, kurš ir labais un kurš kreisais upes krasts;
- nepieciešams iztīrīt un labiekārtot Pils kanālu, kas savieno Driksu un Lielupi gar Jelgavas pili (teritorija atrodas tuvu pilsētas centram, tā ir ar augstu potenciālu);
- nepieciešams veikt Driksas upes tīrīšanas/padziļināšanas darbus (jāaktualizē pētījums par izmaksām šādas ieceres realizācijas gadījumā, t.i., jāņem vērā Driksas vēsturiskais piesārņojums);
- publisko pakalpojumu sniedzējiem (SUP un katamarānu noma) sadarbībā ar pašvaldību nepieciešams pilnveidot peldlīdzekļu lietošanas noteikumus, padarot tos viegli vizuāli uztveramus un saprotamus, brīdinot lietotājus par riskiem un cenšoties izvairīties no starpgadījumiem. Jāapsver iespēju iekļaut punktu par aizliegumu peldēties no katamarāna un papildus pasažieru uzņemšanu. Kā iespējama risinājums peldlīdzekļu nomnieku plūsmu regulēšanai varētu būt tematisko maršrutu izveide;

35.attēls. Piemērs vizuālai informācijas attēlošanai (infografikas autors - A.Auziņš):



- nepieciešams izveidot/labiekārtot laivu pietauvošanas vietu, kur tūristi var piestāt krastā – kā varianti tiek piedāvātas vietas pie skatu torņa Pilssalā, Lielupes kreisajā krastā un pie plānotās jaunās airēšanas bāzes. Grafiskajā daļā šīs vietas ir atzīmētas kā perspektīvās laivu piestātnes;
- perspektīvas kuģu piestātnes tiek piedāvātas Driksas kreisajā krastā pie iztekas no Lielupes, kontekstā ar jaunā tirgus, jaunās autoostas un Driksas krastmalas attīstību. Jāņem gan vērā, ka šobrīd šeit ir applūstošā teritorija. Vieta perspektīvai kuģu piestātnei būtu arī Driksas kreisajā krastā Ausekļa ielas galā, pie esošā tirgus;
- ja rudenī maksšķerēšanas vai laivu pietauvošanās laipas un pontoni netiek novākti, visticamāk, ka pavasara palos tie tiks iznīcināti vai straumes aiznesti. Iespējama risinājums – papildinājums pašvaldības saistošajos noteikumos Nr.17-13 "Par Jelgavas pilsētas administratīvajā teritorijā ietilpstošās Lielupes upes daļas un Driksas upes izmantošanu", kas definētu nepieciešamību līdz pavasara paliem laipas un pontonus novākt.

7.1.2. Atpūta un rekreācija

Peldvietas



36.attēls. No "Jelgavas Vēstnesis" arhīva

Kopš 2011.gada vasaras jelgavniekiem un pilsētas viesiem Lielupes labajā krastā ir pieejama labiekārtota pludmale, kura tika izveidota projekta "Lielupes gultnes tīrīšana un Lielupes labākrasta aizsargdambja posmā no dzelzceļa tilta līdz Rīgas ielai

atjaunošana" ietvaros.

Kopš 2015.gada vasaras ir labiekārtota peldvieta arī Pasta salā. 2016.gadā Lielupes kreisā krasta peldvieta "Pasta salas peldvieta" ir iekļauta oficiālo peldvietu sarakstā.

Abās peldvietās ir smilšu seguma pludmales zonas, ūdenī uzstādītas bojas un izvietotas laipas. Apmeklētājiem ir pieejamas pārgērbšanās kabīnes un tualetes. Peldsezonas laikā pludmalēs strādā glābēji no plkst. 10.00 līdz 22.00. Teritorijā ir uzstādītas rotaļu un vingrošanas ierīces ar nepieciešamo informāciju to lietošanai.

Pirms peldsezonas sākuma katru gadu pavasarī, ar ūdenslīdēju palīdzību abās peldvietās tiek iztīrīta Lielupes upes gultne 7 500 m² platībā. Vasaras periodā Lielupes krastu peldēšanas zonās tiek veikta ūdenszāļu pļaušana 7 500 m² platībā, lai nodrošinātu peldvietu kvalitatīvu izmantošanu.⁴⁹

Pasākumi

Lielupes un Driksas krasmalās, Pilssalā un Pasta salā tiek svinēti svētki un organizēti pasākumi – Jelgavas pilsētas svētki, Starptautiskais Smilšu skulptūru festivāls, Starptautiskais Ledus skulptūru festivāls, Vispārējie Latvijas Piena, Maizes un Medus svētki un "BALTAIS" Piena paku laivu regate, Jaunā gada sagaidīšana, Stādu dienas, koncerti un citi, kuri ir arī apmeklētākie kultūras pasākumi. Lielupes ūdeņos tiek organizētas airēšanas un ātrumlaivu sacensības.

3.tabula. Apmeklētākie kultūras pasākumi Jelgavā 2009.-2017.gadā

Nosaukums	Apmeklētāji								
	2009	2010	2011	2012	2013	2014	2015	2016	2017
Starptautiskais ledus skulptūru festivāls Jelgavā	42 000	47 000	45 089	40 000	41 000	42 000	46 000	50 016	85 527
Lielienu pastaiga Jelgavas pils parkā	3 000	1 500	2 300	1 800	2 400	3 000	2 300	1 500	5 000

⁴⁹ <https://www.pilsetsaimnieciba.lv/infrastruktura/pilsetas-peldvietas/>

Nosaukums	Apmeklētāji								
	2009	2010	2011	2012	2013	2014	2015	2016	2017
Latvijas Stādu dienas Jelgavā	16 000	8 500	12 000	13 500	14 000	15000	15 000	15 500	15 600
Jelgavas pilsētas svētki	12 000	17 500	22 600	22 600	23 500	22 329	142 160*	26 458	102 650
Starptautiskais Smilšu skulptūru festivāls Jelgavā	21 000	25 000	26 000	25 000	25 400	26 000	51 383	39 260	40 583
Vispārējie Latvijas Piena, Maizes un Medus svētki Jelgavā, Piena paku laivu regate	10 000	18 000	21 500	22 000	23 000	25 500	32 000	30 000	31 000

7.2. Publiskajiem ūdeņiem piegulošo teritoriju faktiskā izmantošana un publiskā pieejamība

Normatīvie akti nosaka, ka pašvaldību teritorijas plānojumos atbilstoši mēroga noteiktībai ir jāparedz piekļuves vietas publiskajiem ūdeņiem, savukārt teritorijas plānojumos vai lokālplānojumos var norādīt publiskās peldvietas un atpūtas vietas pie ūdeņiem. Ap publiskajiem ūdeņiem objektiem tauvas josla tiek noteikta 10 m.

Jelgavas pilsētas administratīvajā teritorijā ietilpstošo publisko ūdeņu teritoriju faktiskā izmantošana un publiskā pieejamība ir ļoti daudzveidīga – sākot ar aizaugušām, gandrīz nepieejamām krastmalām un beidzot ar labiekārtotām promenādēm. Publiskā pieejamība pavasara un vasaras mēnešos ir attēlota Kartēs "Piekļuve krastam pavasarī" un "Piekļuve krastam vasarā" (skatīt Grafiskajā daļā).

Visi publisko ūdeņu krastmalās esošie objekti klasificēti divos veidos – brīvas piekļuves un ierobežotas piekļuves (skatīt Kartes Grafiskajā daļā). Sadalījums veidots, balstoties uz fiziski iespējamu (t.sk. ņemot vērā aizlieguma un brīdinājuma zīmju esamību) piekļūšanu tiem neatkarīgi no īpašumpiederības.

Lielupei un Driksai pieejamība no krasta ir izteikti atšķirīga dažādos gadalaikos. Piemēram, Lielupes krasti pavasarī pēc paliem pārsvarā ir pieejami viscaur (mēdz būt izņēmumi atsevišķos pavasaros; nozīme palu raksturam), bet vasaras sezonā, īpaši tās otrajā pusē piekļuve pārsvarā ir punktveida (izņemot labiekārtotās krastmalas joslas pilsētas centrā). Lielupes un Driksas krastos ir iecienīta akškerēšana no krasta un laipām (atbilstoši esošajai situācijai apsekojumu laikā 2018. gada vasaras mēnešos). Arī ikviena konstatētā peldvieta sevī automātiski ietver arī maksšķerēšanas iespēju no krasta. Kartēs attēlotās peldvietas attiecināmas uz vasaras vidus un otrās puses aktīvo atpūtas periodu, kas sakrīt gan ar piekrastes un krastmalas zonas aizauguma maksimumu, gan pašas ūdenstilpes aizauguma maksimumu.

Svētes, Platones, Vircavas un Iecavas atsevišķi krastu posmi vai nu ir praktiski nepieejami, vai arī pieejamība posmos ir vairāk vai mazāk viscaur.

Kartēs attēlota arī vizuāli degradētās teritorijas publisko ūdeņu krastu tiešā tuvumā, kas sevī ietver piemēslotas, nolaistas vai pamestas teritorijas un būves, un arī vizuāli degradēti krastu posmi. Tādējādi tiek vērsta uzmanība uz vietām, kuras vajadzētu sakopt (skatīt kartes Grafiskajā daļā).

Publisko ūdens objektu pieejamību iespējams uzlabot, realizējot Grafiskajā daļā iekļautos un 10.nodaļā daļēji aprakstītos priekšlikumus.

7.2.2.Krastmalu raksturojums

Šajā nodaļā ir raksturotas Jelgavas upju krastmalas, to izmantošana, labiekārtojums un pieejamība, balstoties uz 2018.gada vasaras mēnešos veiktajiem apsekojumiem. Nodaļā iekļautie attēli netiek numurēti. Attēlu autori ir SIA "Grupa93" speciālisti, ja nav norādīts citādi.

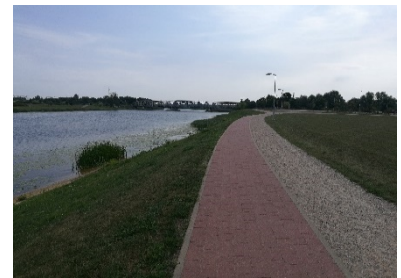
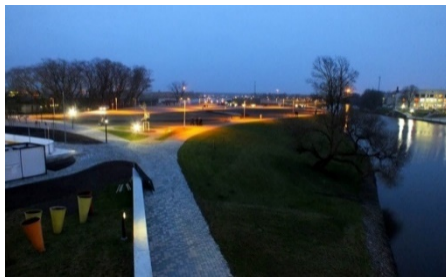
Lielupes labais krasts

Pieejamība pilsētas centrālajā daļā



Pilsētas centrālajā daļā, Lielupes labajā krastā atrodas promenāde ar infrastruktūru (ietves, veloceliņi, peldvietas, atpūtas vietas), kas nodrošina un veicina publisko ūdeņu pieejamību un izmantošanu. Tiek aktīvi izmantotas arī ūdens sporta un aktivitāšu iespējas, kas ietver - kuģīšu maršrutus, ūdens velosipēdu, SUP dēļu un laivu nomu, kā arī notiek airēšanas treniņi, sacensības.

Pasta sala



Pasta sala ir veidota kā publiska daudzfunkcionāla rekreācijas vieta pilsētā, kas spēj piedāvāt atpūtas veidus dažādu interešu un vecuma kategoriju cilvēkiem, gan vietējiem iedzīvotājiem, gan viesiem. Tai ir izbūvēta celiņu infrastruktūra, kas paredzēta gājējiem un velotransportam, to bieži izmanto arī sportošanai – skriešanai. Ūdens tuvums spēlē lielu lomu pilsētvidē, un Pasta sala nodrošina ūdens pieejamību ne tikai ar aktivitātēm un ūdens kā resursa izmantošanas iespējām, bet arī vērot atvērtus skatus un baudīt ūdens tuvumu, ar iespēju to vērot arī diennakts tumšajā laikā pateicoties izbūvētajam apgaismojumam un gaismas instalācijām.

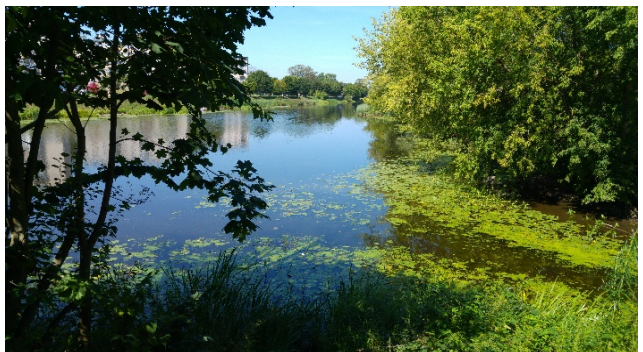
⁵⁰ (<http://buvlaukums.lv/lv/portfolio/portfolio/buvlaukumslvpublikācijas/architecture/50/>)

Pieejamība tālāk no pilsētas centra



Tālāk no pilsētas centrālās daļas Lielupei ir vairāk raksturīgas dabisko krastu ainavas. Tās nav cilvēku pārpildītas, bet tajās norisinās dzīvīgums. Vietās ir izveidotas laivu piestātnes, ko izmanto makšķernieki. Citur var redzēt cilvēku izveidotas peldēšanās vietas, taču daudzviet krasts ir aizaudzis, un ūdenim ir apgrūtināta piekļuve, kas ietekmē arī vizuālo pieejamību. Šādās cilvēku izveidotās peldēšanās un atpūtas vietās parādās arī nesavākto atkritumu kaudzes.

Pilssala



Pilssalu no vienas puses ieskauj Lielupe, no otras Driksa. Pils parkā atrodas kanāls, kurus šķērso pastaigu tiltiņi.

Skatu tornis



Lielupes krastmalā izbūvētais skatu tornis ar piknika vietām paver cilvēkiem iespēju apskatīt savvaļas zirkus, atpūties un izbaudīt ūdens un dabas tuvumu, kā arī paver skatus uz salu, Lielupi un pilsētu.

Palieņu pļavas



Gar Pilssalas malu līdz pat tās ziemeļu galam ir iemīta taka, ko iedzīvotāji labprāt izmanto laikā, kad liegums nav spēkā, dodoties pastaigās, nūjojot vai brauc ar velosipēdiem. Salas kopējo skatu ietekmē vietām pārāk aizauguši krūmāji, citviet pārlietu izmīdīts zālājs, kas neveicina putniem piemērotas ligzdošanas vietas un sala izskatās neatbilstoši apsaimniekota.

Lielupe- Driksa kreisais krasts

Driksas krasts no dzelzceļa tilta uz centra pusi

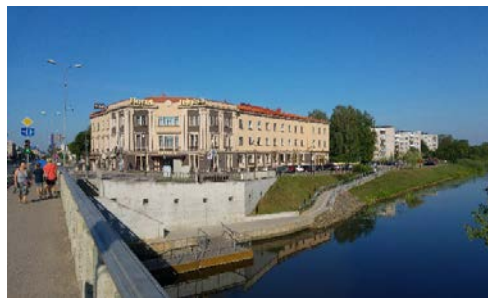


Šajā upes posmā krasts ir aizaudzis, ir apgrūtināti pārvietoties, vietām gar krastu ir izveidojušās pieejas ūdenim, kuras izmanto makšķernieki, lai ievilkta laivas ūdenī. Krastmalai ir raksturīga samērā dabiska ainava, izņemot vietām novietoti betona paneļi krasta malā un nožogojumi no pilsētas puses, kas atgādina par urbānās pilsētvides tuvumu.



Šī krasta daļa pie Jelgavas cietuma netiek plaši izmantota, jo tai ir apgrūtināša pieeja no pilsētas puses, nav savienojums ar pilsētas struktūru.

Driksas krasts - centrālā daļa



Krasts ir nostiprināts un veidotas noejas, kas piemērotas arī cilvēkiem ar kustību traucējumiem, vasarās tiek uzstādīti pontoni zem tilta. Ir izbūvēti celiņi gājējiem un riteņbraucējiem, no Driksas krasta ir iespējams nokļūt uz Pasta salu pa gājēju tiltu, tiek nodrošināts apgaismojums. Ir izveidotas strūklakas, laivu un kuģu piestātnes vietas. Promenāde aktīvi tiek izmantota arī diennakts tumšajā laikā.

Driksas krasts pie tirgus teritorijas



Pie esošā tirgus teritorijas piekļuve krastmalai nav nodrošināta pietiekami, ir izveidots nožogojums, kas ne tikai liedz iedzīvotājiem izmantot krastmalu, bet arī apgrūtina veikt krasta apsaimniekošanu, krasts vizuāli izskatās nesakopts, noaudzis ar neliela auguma kokiem un krūmiem.



Gar šī krasta posmu ir pārsvarā privātīpašumi un iedzīvotājiem krastmalai ir apgrūtināta pieejamība. Gar nelielu krasta daļu ir izmīdīta taciņa un tajā var novērot arī cilvēku nesavāktos atkritumus, kas atstāti zem krūmiem.

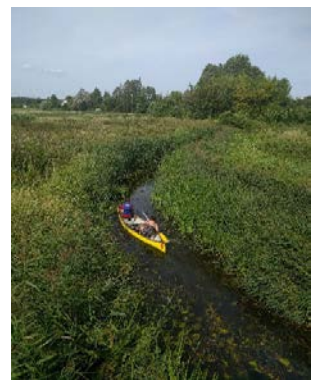
Svētes upe



Svētes upes posmam, kas atrodas Jelgavas pilsētas administratīvajās teritorijas robežās, ir vairāki tilti gan gājējiem, gan autotransportam. Tiek uzlabots tiltu esošo stāvokli un tīrīta upes gultne zem tiem, lai veicinātu upes caurplūdumu un mazinātu upes pārmērīgo aizaugšanu.



Vietās, kur upes platums sašaurinās, upe ir tik aizaugusi, ka zema ūdens līmeņa apstākļos nevar saskatīt ūdens esamību. Upes krastā iedzīvotāji ir vietām veidojuši neoficiālas peldvietas, izbūvējot laipas, pakāpienus līdz ūdenim, tīrot krastu, nopļaujot zāli, lai ūdens būtu pieejams atpūtai, tiek arī uzstādīts labiekārtojums, soliņi, kas paver skatu uz upi, kas ir pozitīvi vērtējams.

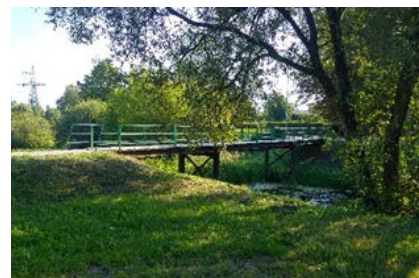


Upes krastos ir novērojama arī saimnieciskā darbība no netālu esošām mājām un vasarnīcām, kas rada sliktu ietekmi uz upi un veicina tās aizaugšanu un ūdens caurplūdes samazināšanos.

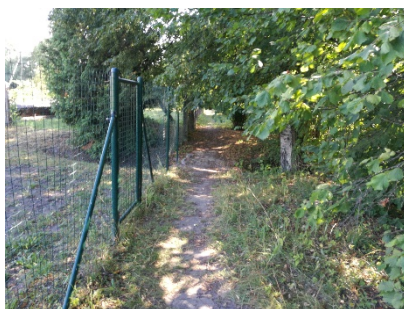
Platone



Upes krastam ir apgrūtināta pieejamība, krastmala ir aizaugusi ar kokiem un krūmiem, tikai vietām ir pieeja pie ūdens, kur izveidojušās peldvietas, nelielas atpūtas vietas vai makšķerņieku vietas. Gar krastu vietām ir veidotas noejas un ir izmērītas taciņas virzienā uz upi.



Platoni Jelgavas teritorijā šķērso pieci tilti, četri no tiem ir piemēroti gājējiem un velotransportam, bet viens Miera ielā paredzēts arī autotransportam. Gājēju tiltus bieži izmanto iedzīvotāji no privātmāju rajoniem, jo tas ir īsākais ceļš līdz centram vai sabiedriskā transporta pieturvietām.

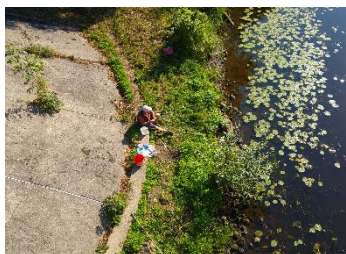


Šajā upes posmā krasts ir sakopts, tiek regulāri plauta zāle un ir vizuāli patīkami, tiešs kontakts ar upes ūdeni neveidojas. Noejot no tilta ir izveidojušās taciņas, kas tālāk ved uz dzīvojamo rajonu. Tālāk virzoties no pilsētas centra upes krasts ir aizaudzis, tikai vietām veidojas atvērti skati uz upi, kur ir veidojušās nelielas peldvietas.

Iecava



Upes krasti pie tilta pār Iecavu ir apauguši ar kokiem un lieliem krūmiem, vietām ir novērojami pāri upei sakrituši zari un nelielu koku stumbri. Vasarā upi izmanto laivošanas sportam, laivu braucēji rīko arī upes talkas, lai attīrītu laivošanas ceļus, savāktu nokritušos koku un krūmu zarus.

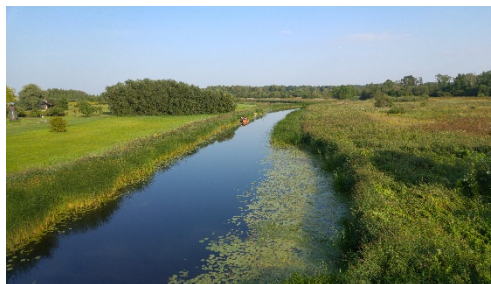


No tilta ir betona kāpnes, kas ved uz upes krastu. Tilta balstu konstrukcijas izmanto, kā infrastruktūru sēdēšanai vai maksšķerēšanai.

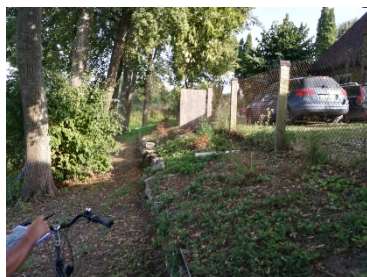


Gar upes krastu novērojamas iedzīvotāju ierīkotas atpūtas, peldēšanas vietas un vietas, kur maksšķerņieki var ielaist savas laivas ūdenī. Upes krasti ir pārsvarā aizauguši.

Vircava



Vircavas upē un krastos arī ir raksturīga pārmērīga aizaugšana, tiek rīkotas talkas, lai vismaz atsevišķos upes posmos būtu iespējams piekļūt ūdenim un lai nokritušie zari un koki neaizsprosto upes plūsmu, kas traucē upei dabiski attīrīties.



Netālu no tilta krastmalas nepieciešams apsaimniekot upes krasta joslu, retināt upes krasta aizaugumu. Gar krastu atrodas arī privātpašumi, kas apsaimnieko upes krasta daļu, bet vietām neievēro aizsargjoslas un tas apgrūtināta piekļuvi pie upes citiem iedzīvotājiem.

8. Publisko ūdeņu izmantošanu ietekmējošie projekti

8.1. Publisko ūdeņu akvatorija

2016.gadā ir izstrādāts būvprojekts „Navigācijas zīmju uzstādīšana maza izmēra kuģu kustības regulēšanai Driksas upē un Lielupē”, kā ietvaros sagatavots priekšlikums Driksas upes un Lielupes posmā no Dzelzceļa tilta līdz 20 kV elektropārvades līnijai sadalījumam 6 zonās, nosakot katras akvatorijas izmantošanas nosacījumus, t.sk. paredzot nepieciešamās projektējamās, saglabājamās un demontējamās navigācijas zīmes, noteikumu praktiskai ieviešanai:

4.tabula.

Nosaukums	Akvatorijas izvietojuma apraksts	Paredzētie ierobežojumi
1.zona	Lielupes posms no Dzelzceļa tilta līdz Lielupes labā krasta peldvietas sākumam un Driksas upe pie Pasta salas	<ul style="list-style-type: none"> kustības ātruma ierobežojums līdz 8km/h aizliegums vizināties ar ūdens slēpēm
2.zona	Lielupes posms no Lielupes labā krasta peldvietas sākuma līdz Lielupes kreisā krasta peldvietas robežai	<ul style="list-style-type: none"> kustības ātruma ierobežojums līdz 4km/h aizliegums vizināties ar ūdens slēpēm ūdens motociklu kustības aizliegums
3.zona	Lielupes posms no Lielupes kreisā krasta peldvietas robežai līdz Jelgavas Jahtklubam	<ul style="list-style-type: none"> kustības ātruma ierobežojums līdz 8km/h aizliegums vizināties ar ūdens slēpēm ūdens motociklu kustības aizliegums
4.zona	Lielupes posms no Jelgavas Jahtkluba līdz 20 kV elektropārvades līnijai	<ul style="list-style-type: none"> kustības ātruma ierobežojums līdz 8km/h aizliegums vizināties ar ūdens slēpēm darbadienās no plkst.15.00 -19.00 un sestdienās, svētdienās un svētku dienās no plkst. 9.00 -15.00 ūdens motociklu kustības aizliegums darbadienās no plkst.15.00 -19.00 un sestdienās, svētdienās un svētku dienās no plkst. 9.00 -15.00
5.zona	Driksas upes posms no Pasta salas sākuma līdz Jāņa Čakstes bulvāra rotācijas apļa vietai un caurteka, kas savieno Driksas upi un Lielupi	<ul style="list-style-type: none"> kustības ātruma ierobežojums līdz 4km/h aizliegums vizināties ar ūdens slēpēm
6.zona	Driksas upes posms no Jāņa Čakstes bulvāra rotācijas apļa vietas līdz 20 kV elektropārvades līnijai	<ul style="list-style-type: none"> kustības ātruma ierobežojums līdz 8km/h aizliegums vizināties ar ūdens slēpēm

Visās zonās noteikts kustības ātruma ierobežojums, kas variē no 4 km/h līdz 8km/h, kā arī noteikts aizliegums vizināties ar ūdens slēpēm, izņemot 4.zonu Lielupes posmā no Jelgavas Jahtkluba līdz 20kV elektropārvades līnijai, kur aizliegums ir spēkā tikai darbadienās no plkst. 15.00 - 19.00 un

sestdienās, svētdienās un svētku dienās no plkst. 9.00 - 15.00. Pārvietošanās ar ūdens motociklu ir aizliegta 2.zonā un 3.zonā, turpretī 4.zonā aizliegums, tāpat kā ūdens slēpēm, ir spēkā darbadienās no plkst. 15.00 -19.00 un sestdienās, svētdienās un svētku dienās no plkst. 9.00 -15.00.

Piedāvātais akvatorijas zonējums iekļauts PŪ TmP Grafiskajā daļā, papildus ietverot nosacījumus tām publisko ūdeņu akvatorijām Jelgavas pilsētas teritorijā, kuras nav vērtētas konkrētā būvprojekta ietvaros (skatīt. 9.nodaļu "Priekšlikumi publisko ūdeņu plānošanas un izmantošanas uzlabošanai").

8.2.Realizētie projekti krastmalās un saistībā ar publisko ūdeņu apsaimniekošanu

Šajā nodaļā ir aprakstīti Jelgavas pilsētas pašvaldības realizētie upju krastmalu un salu sakārtošanas, labiekārtošanas, vides stāvokļa uzlabošanas un plūdu riska samazināšanas projekti.

Plūdu draudu modelēšana Jelgavas pilsētai teritorijai

2008.gadā ar LVAf fīdzfinansējumu tika sagatavoti upju ūdens līmeņu garenprofili, izveidota pamatne plūdu situāciju riska zonu modelēšanai Jelgavas pilsētas teritorijā, sagatavota mērijumu vietu izvietojumu karte M1:50 000; sagatavots atskaites materiāls digitālā veidā par Jelgavas pilsētas un tai pieguļošo ūdensobjektu hidrogrāfiskā režīma izvērtējumu, pamatdatu sagatavošanu plūdu situāciju riska zonu modelēšanai Jelgavas pilsētas teritorijā.



Lielupes gultnes tīrīšana un Lielupes labā krasta aizsargdambja posmā no dzelzceļa tilta līdz Rīgas ielai atjaunošana

Projekta ietvaros rekonstruētas un izbūvētas hidrotehniskās būves 3km garumā, iztīrīts Lielupes labais krasts 0,5km garumā, rekonstruēts aizsargdambis Lielupes labajā krastā 1km garumā, izveidota rekreācijas zona – promenāde, velosciņš, smilšu pludmale.

37.attēls. Lielupes labajā krasta promenāde

Ielu infrastruktūras attīstība un Driksas upes krastmalas sakārtošana



38.attēls. Seguma izbūve Driksas krastmalā un Jāņa Čakstes bulvārī.

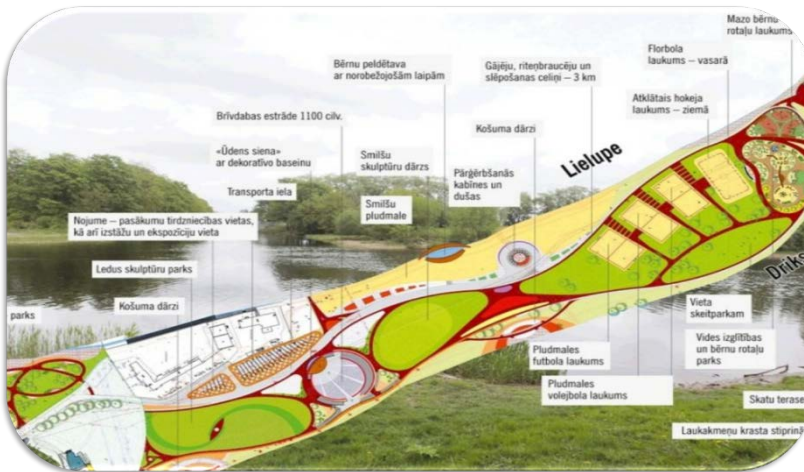
2010.-2013.gados projekta ietvaros rekonstruētas upei pieguļošo ielu brauktuves, ietves, sabiedriskā transporta pieturvietas, tilts uz Pasta salu pāri kanālam, ielu apgaismojums, lietus ūdens kanalizācijas kolektori, izbūvētas autostāvvietas, gājēju pārejas, gājēju ietve ar velosciņu gar Driksas upi, atpūtas zona, izbūvēts jauns gājēju tilts pāri Driksas upei uz Pasta salu, izveidoti jauni apstādījumi.



Izbūvētai Mītavas tilts ir unikālas S veida formas tilts, liekts trijās dimensijās, kuram grūti atrast līdzvērtīgu Baltijā. Tilts ir iekārts vantīs, veidots no tērauda un izliekts divās asīs, padarot to par tehniski ļoti sarežģītu konstrukciju.

38.attēls. Mītavas tilta būvniecība.

39.attēls. Seguma izbūve Driksas krastmalā un Jāņa Čakstes bulvārī.



Pasta salas labiekārtošana un upju kā tūrisma un aktīvās atpūtas produkta veidošana Jelgavā

40.attēls. Pasta salas labiekārtošanas projekts.

2011.-2015.gados projekta ietvaros labiekārtota Pasta sala kā daudzfunkcionāla atpūtas, kultūras un sabiedrisko aktivitāšu vieta, izveidojot nepieciešamo infrastruktūru – gājēju un velo celiņus 2,8 kilometru garumā, dabas

takas, soliņus, apgaismojumu, amfiteātri, pasākumu norises laukumus, vides izpratni veicinoši bērnu rotaļu laukumus un iekārtojot dekoratīvos apstādījumus.



Lai pasargātu salu no plūdu draudiem tika uzbērti 120 000 kubikmetri grunts. Ar 2000 kubikmetriem laukakmeņu un stiepļu pinumiem – gabioniem – ir nostiprināti salas krasti, tā novēršot to izskalošanu. Iztīrīta upes gultne 6000 kubikmetru apjomā. Pludmalei ievesti 5000 kubikmetru smilts.

41.attēls. Smilšu skulptūru festivāls

Pasta salas labiekārtojums ir atzīts par labāko konkursa "Latvijas būvniecības gada balva 2014" nominācijā "Publiskā ārtelpa". Pasta sala apmeklētājiem tika atvērta 2014.gada novembrī. Deviņus hektārus plašā salas teritorija ir pilsētas pasākumu, atpūtas un sabiedrisko aktivitāšu vieta, kurā ziemā ikgadēji notiek Starptautiskais ledus skulptūru festivāls, bet maijā - smilšu skulptūru festivāls.



Vides izpratnes veicināšana Jelgavas un Šauļu pilsētās

42.attēls. Rotaļu laukums Pasta salā

2013.-2014.gados projekta ietvaros Pasta salā izveidoti videi draudzīgi rotaļu laukumi, ierīkotas dabas takas, nepieciešamā infrastruktūra - soliņi, elektrības pieslēgumi, nostiprināta salas krasta zona), 5 informatīvi stendi, kas par vides saglabāšanas pasākumiem.

Ekoloģisko avāriju likvidēšana un vides piesārņojuma mazināšana Lielupes baseina teritorijā

2012.-2014.gados projekta ietvaros izstrādāti ekoloģisko avāriju iestāšanās un novēršanas scenāriji, agrīnās apziņošanas (WEB un SMS) sistēmas, novadītas teorētiskās un praktiskās apmācības ekoloģisko avāriju novēršanā.

Integrēta lietusūdens pārvaldība (iWater)

Projekta ietvaros izstrādāts Rīcības plāns integrētas lietusūdens pārvaldības nodrošināšanai Jelgavas pilsētas teritorijā, veikta inženiertopogrāfiskā izpēte Svētes upes caurplūdes atjaunošanai un plūdu apdraudējuma samazināšanai piegulošajās teritorijās, būvprojekta "Zaļās infrastruktūras izveidošana Sniega ielas piegulošajās teritorijās" izstrāde.

Projekta ietvaros veikta lietusūdens kanalizācijas un meliorācijas sistēmas hidroloģiskā modelēšana Garozas ielas rajonā, kas, pateicoties iekļautajam digitālajam virsmas modelim ļauj identificēt zemās vietas, ko neaptver esošā lietus kanalizācijas un meliorācijas sistēma, kā arī noteikt, kur nepieciešama līmeņa paaugstināšana, decentralizētie risinājumi vai esošās sistēmas pārkārtošana. Modelis ļaus dinamiski modelēt (analizēt laika griezumā) ūdens līmeni un tā caurplūdumu dažādos sistēmas posmos un dažādos lietusgāzu, sniegas kušanas scenārijos. Savukārt apbūves scenārijos tas ļaus noteikt applūstošās teritorijas un kritiskos sistēmas posmus, kā arī ar applūšanu saistītos zaudējumus. Perspektīvā modelis izmantojams, izvērtējot piedāvāto tehnisko projektu risinājumu efektivitāti un ietekmi uz sistēmas darbību kopumā (precizējot un detalizējot konkrētās vietas un risinājumus), kā arī integrējams ar lietus kanalizācijas un meliorācijas sistēmas reālā laika kontroles risinājumiem. Izstrādāto modeli izmanto un pilnveido JPPI "Pilsētsaimniecība".

Pilssalas infrastruktūras attīstība tūrisma un veselības aktivitāšu veicināšanai Jelgavā

2017.-2018.gados realizēts projekts ar mērķi organizēt apmeklētāju plūsmu un mazināt antropogēno slodzi dabas liegumā "Lielupes palienes pļavas", saglabājot īpaši aizsargājamās dabas vērtības un attīstot kvalitatīvu infrastruktūru tūrisma un veselības aktivitāšu veicināšanai Pils salā. Projekta galvenās aktivitātes: skatu torņa izbūve, atpūtas vietas izveide, veselības takas maršruta izveide, informācijas stendu uzstādīšana.

8.3. Uzsākie un plānotie projekti

Jelgavas lidlauka poldera dambja rekonstrukcija plūdu draudu novēršanai

Poldera hidrotehniskā stāvokļa izpēte, lietus ūdeņu kolektoru, attīrīšanas ietaišu, sūkņu staciju, aizvaru u.c. saistīto infrastruktūras objektu rekonstrukcija.

Projekta galvenās aktivitātes:

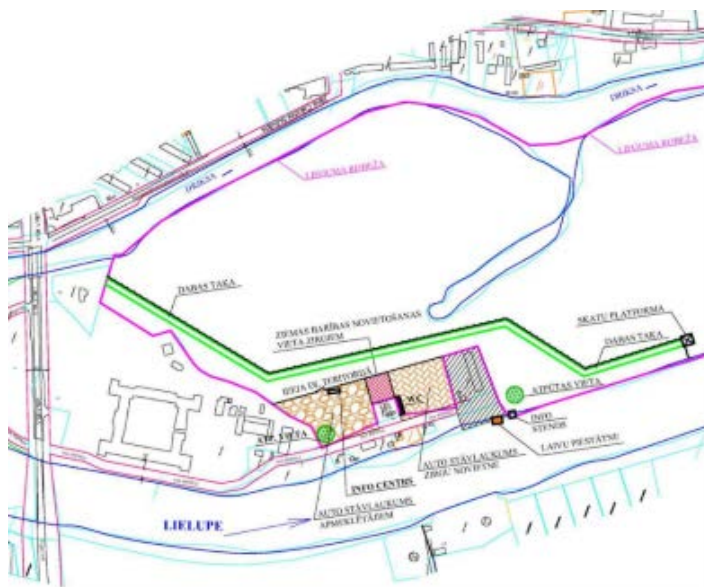
- Jelgavas lidlauka poldera dambja slūžu pārbūve;
 - virszemes noteces un lietus ūdeņu novadīšanas infrastruktūras izveide Lapskalna ielas un 1.līnijas rajonā: virszemes ūdens novadīšanas sistēmas sakārtošana 1.līnijas rajonā un Slokas ielas novadgrāvja pārbūve, Lapskalna ielas lietus ūdens kolektora izbūve no Kazarmes ielas līdz Slokas ielai.

Kompleksu pasākumu īstenošana Svētes upes caurplūdes atjaunošanai un plūdu apdraudējuma samazināšanai piegulošajās teritorijās

Tehniskā projekta lietusūdeņu apsaimniekošanai un plūdu draudu samazināšanai "Zaļās infrastruktūras izveidošana Sniega ielas pieguļošajās teritorijās" realizācija, virszemes notekūdeņu sistēmas sakārtošana Būriņu ceļa posmā no Blāzmas ielas līdz Zemgaļu ielai, Svētes upes tiltu izvērtējums un konstruktīvie uzlabojumi, tai skaitā uzlabojumi ledus sastrēgumu novēršanai.

Pilssalas ielas degradētās teritorijas sakārtošana

Pie Pilssalas ielas atrodas nozīmīgi tūrisma objekti - Jelgavas pils ar parku, dabas liegums "Lielupes palienes pļavas", vairāki pašvaldības, valsts, juridisko personu un privātpersonu īpašumi, kuros izveidoti sporta un atpūtas objekti, tajā skaitā Jelgavas pilsētas Bērnu un jaunatnes sporta skolas Airēšanas nodaļa, biedrība "Jelgavas jahtklubs JJK", Jelgavas airēšanas klubs „Zemgale”. Pašvaldība



Pilssalas ielā 5 plāno attīstīt ūdens tūrisma bāzi veselīga dzīvesveida un sportisko aktivitāšu uz ūdens veicināšanai. Projekta galvenās aktivitātes: Pilssalas ielas posma pārbūve posmā no tilta pāri Lielupi līdz dabas lieguma "Lielupes palienes pļavas" teritorijai un ielai pieguļošā Lielupes krasta sakārtošana, autostāvlaukuma izbūve un tam pieguļošās teritorijas sakārtošana, ēkas izbūve ūdenstūrisma un sporta attīstībai.

43.attēls. Plānotā Pilssalas ielas degradētās teritorijas sakārtošana.

Lielupes krasta nostiprināšana Pilssalā, Jelgavā

Projektā ietvaros tiek nostiprināta Lielupes krasta līnija 170 metru garumā – posmā no Pilssalas ielas 12 līdz Pilssalas ielai 5 –, veidojot to kā gabionu ar skatītāju tribīnēm un speciāli izbūvētām vietām laivu nolaišanai upē.

Projekts "Tūrisms kopā" tiek īstenots Lauku attīstības programmas 2014.-2020.gadam pasākumā "Starpterritoriālā un starpvalstu sadarbība", tajā piedalās Olaines, Ozolnieku, Jelgavas, Ķekavas, Babītes un Mārupes novadu pašvaldības. Jelgavas pilsēta šajā projektā nepiedalās, jo projekts finansējumu saņem no ELFLA un Jelgava kā republikas pilsēta ir izslēgta, bet būtu vērtīgi sekot līdzi plānotajām aktivitātēm un, ņemot vērā šajā projektā plānoto, Jelgavas pilsētas tūrisma stratēģiju veidot kā vienotu tūrisma tīklu. Projekta "Tūrisms kopā" ietvaros līdz pat 2019. gada beigām tiks īstenotas dažādas tūrisma nozares attīstīšanai veltītas aktivitātes: izstrādāta kopēja tūrisma stratēģija un rīcības plāns tālākai tūrisma piedāvājuma popularizēšanai, stiprināta novadu sadarbība tūrisma jomā, izstrādāti dažādi tūrisma maršruti, realizētas dažādas mārketinga aktivitātes, organizētas tūrisma pakalpojumu sniedzēju un gidu apmācības.

Tehniskās infrastruktūras sakārtošana uzņēmējdarbības attīstībai degradētā teritorijā

Lai sakārtotu degradēto vidi Lielupes krastā rūpnieciskās apbūves teritorijā starp Prohorova ielu, Neretas ielu, Rubeņu ceļu un Garozas ielu un radītu priekšnosacījumus loģistikas attīstībai, nepieciešama inženierkomunikāciju pieslēgumu izbūve, cietā segumu laukumu izbūve upes krastā, upes krastu nostiprināšana. Attīstot industriālo teritoriju, tiks veicinātas nodarbinātības iespējas un ekonomiskā aktivitāte pilsētā. Teritorijā vēsturiski izveidots dzelzceļa pievadceļš un tauvošanās iespēja ūdens transportam.



44.attēls. Prohorova ielas industriālo teritoriju kartogrāfiskais materiāls.

8.4.Plānojumi publisko ūdeņu krastmalas

Detālpļānojums Kalnciema ceļā 31 un Kalnciema ceļā 31A

Lielupes labajā krastā, teritorijai Kalnciema ceļā 31 (kadastra Nr. 09000130078, platība 14818 m²) un Kalnciema ceļā 31A (šobrīd Kalnciema ceļš 31A, 31C, 31D, 31E, 31F un 31G) 2012. gadā ir izstrādāts detālpļānojums (izstrādātājs – SIA "Arhitektūra un vide").

Teritorijā Kalnciema ceļā 31 (funkcionālais zonējums pēc spēkā esošā Jelgavas pilsētas TP – P (Publiskās apbūves teritorija)) paredzēts izvietot arhitektoniski pievilcīgas pakāpienveida daudzstāvu daudzfunkcionālas ēkas ar tām nepieciešamo infrastruktūru, kā arī ir veidojama publiski pieejama teritorija upes malā. Daudzstāvu ēkas ir izvietojamas iespējami attālinot no Lielupes krasta, lai katrai mājai veidotos atpūtas pagalmi. Lai nodrošinātu maksimālu skaitu darījumu objektu un dzīvokļu ar skatu uz upi, ēkas ir veidojamas pakāpienveida ar 3 stāviem tuvināti Lielupei un pakāpeniski paaugstinot stāvu skaitu attālināti no upes krasta. Ēku pirmajos stāvos ir izvietojami darījuma objekti detālpļānojuma teritorijas iedzīvotāju apkalpei, kā arī publiski pieejamas labiekārtotas ārtelpas Lielupes krastā apmeklētāju apkalpei. Publiski pieejamie objekti ir izvietojami ēkās, kas atrodas tuvināti gājēju ceļam.



45., 46.attēls. Ekrānuuzņēmumi no projekta materiāliem.



Kopējā teritorija Kalnciema ceļā 31A (funkcionālais zonējums pēc spēkā esošā Jelgavas pilsētas TP – DzS (Savrupmāju apbūves teritorija)) ir sadalīta sešos zemes gabalos, no kuriem piecos ir paredzēta savrupmāju un komercobjektu apbūve un viens zemes gabals ir veidojams kā piebraucamais ceļš. Teritorijā Kalnciema ceļā 31A paredzēts izvietot reprezentabla rakstura savrupmājas, kurās iespējama arī tūrisma un atpūtas objektu, kā arī apkalpes objektu izvietošana. Savrupmājas ir izvietojamas tuvināti jaunveidojamam piebraucamajam ceļam. Teritorija, kas

atrodas Lielupes krastā un ietilpst Lielupes upes aizsargjoslā, ir paredzēta bez apbūves. Teritorijā tuvināti Lielupei iespējams izvietot sezonāla rakstura būves tūrisma un atpūtas infrastruktūras nodrošināšanai. Iespējams veidot laivu piestātnes. Esošie grāvji ir saglabājami. Grāvis, kas atrodas teritorijas ZA daļā, ir iekļaujams piebraucamā ceļa nodalījuma joslā. Piebraucamais ceļš perspektīvā ir veidojams kā pilsētas iela.



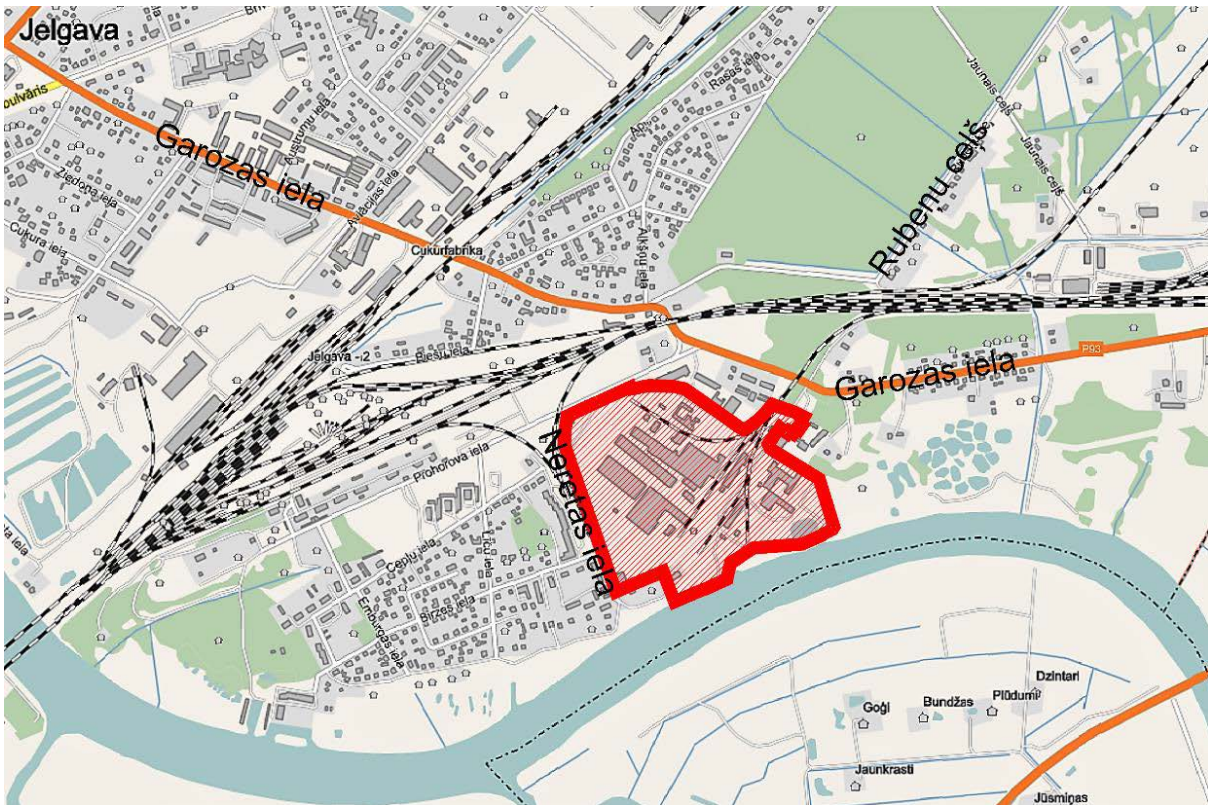
47., 48.attēls. Vizualizācijas no projekta materiāliem.⁵¹

Detālplānojums nekustamajiem īpašumiem Neretas ielā 1, Rubeņu ceļā 2, Neretas ielā 11, Jelgavā

2017.gadā pēc SIA "EO invest" ierosinājuma SIA "Arhitektūra un vide" ir izstrādājis detālplānojumu Rūpnieciskās apbūves teritorijām Neretas ielā un Rubeņu ceļā. Paredzēta Garozas, Prohorova un Neretas ielas rekonstrukcija, Lielupes krasta nostiprināšana un cietā seguma laukuma izbūve. Visu teritoriju ir plānots veidot kā vienotu rūpnieciskās ražošanas un/vai loģistikas kompleksu ar vienotu satiksmes infrastruktūru un kopējām centralizētām inženierkomunikācijām, bet nodrošinātām iespējām attīstīt neatkarīgus rūpnieciskās ražošanas un noliktavu objektus.

⁵¹ <http://www.aunv.lv/pakalpojumi/teritorijas-attistibas-planosanas-dokumenti>

Kopējā detālplānojuma teritorijas platība ir 19,86 ha.



49.attēls. Detālplānojuma nekustamajiem īpašumiem Neretas ielā 1, Rubeņu ceļā 2 un Neretas ielā 11, Jelgavā izstrādes teritorija (SIA "Arhitektūra un vide", 2017)

Detālplānojuma teritorijas D daļa daļēji ietilpst Dabas pamatnes teritorijā, kur plānots izveidot Lielupes krastu stiprinājumus. Šīs teritorijas atļautā izmantošana saskaņā ar Jelgavas teritorijas plānojuma grozījumu pirmo redakciju ir noteikta kā Rūpnieciskās apbūves teritorija (R).

Lokālplānojums zemesgabaliem Zemgales prospektā 19A, Sporta ielā 2B un Sporta ielā 2C, Jelgavā

Šis lokālplānojums tiek izstrādāts ar mērķi veidot priekšnosacījumus tirgus un autoostas pārceļšanai pie dzelzceļa stacijas, kas pakārtoti nosaka nepieciešamību jeb rada iespēju konkrētās teritorijas attīstības kontekstā plānot arī relatīvi netālu esošās Lielupes un Driksas krastmalu attīstību, veidojot vienotu un ērtu gājēju un velosipēdistu pārvietošanās tīklojumu, kas vienlaicīgi nodrošina piekļuvi ūdensmalām. Šī ideja ir iestrādāta piedāvātajos risinājumos, kas īsi aprakstīti un grafiski attēloti PŪ Tmp nodaļā "Priekšlikumi publisko ūdeņu plānošanas un izmantošanas uzlabošanai".

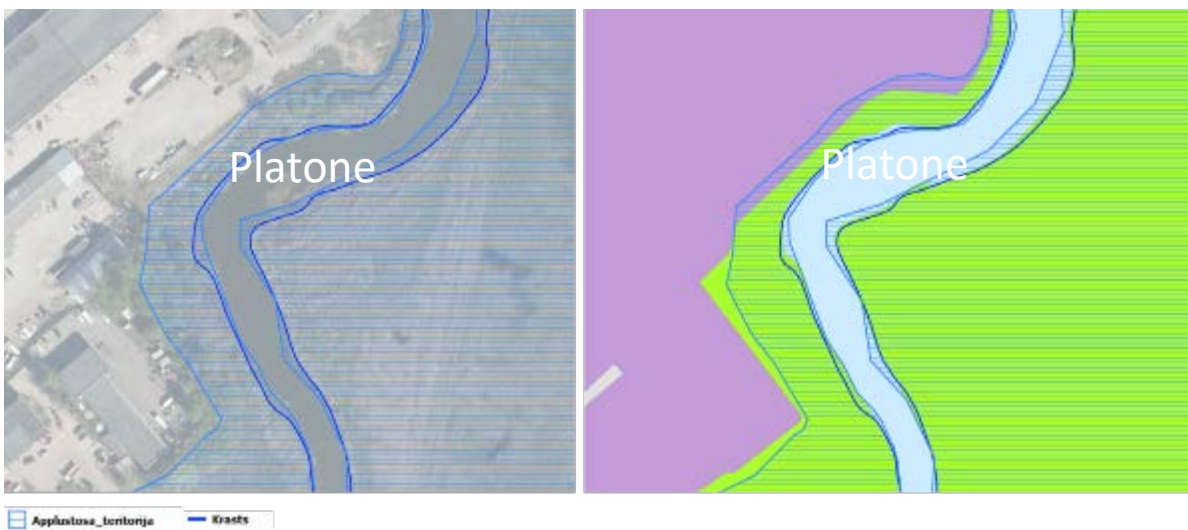
9. Priekšlikumi publisko ūdeņu plānošanas un izmantošanas uzlabošanai

9.1. Priekšlikumi teritorijas izmantošanas un apbūves noteikumiem, funkcionālajam zonējumam

9.1.1. Ūdensobjektu robežu precizēšana

PŪ TmP izstrādes ietvaros ir veikta publisko ūdensobjektu robežu precizēšana balstoties uz digitālo karšu materiālu un apsekojumiem dabā. Jelgavas pilsētas jaunajā TP nepieciešams izvērtēt iespēju ietvert informāciju par piedāvātajām precizētajām publisko ūdeņu teritoriju robežām.

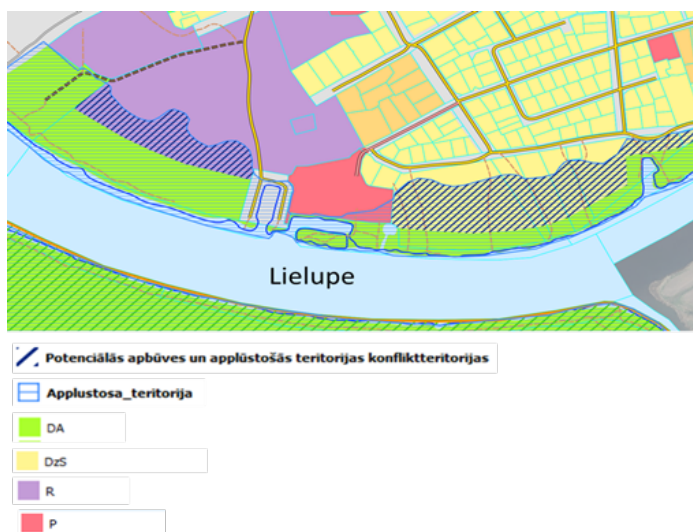
Piemērs:



50.attēls. Piemērs ūdensobjektu robežu precizēšanas Platones upei.

9.1.2. Potenciālās apbūves teritoriju un applūstošo teritoriju konflikteritorijas un priekšlikumi to novēršanai

Savietojot TP karšu datu slāņus "Funkcionālais zonējums" un "Applūstošās teritorijas", identificētas potenciālās apbūves teritoriju un applūstošo teritoriju konflikteritorijas – teritorijas, kurās tiek pieļauta apbūve, kaut arī faktiski tajās ir augsts applūšanas risks – šādas teritorijas identificētas visu upju krastos. Vizuālu piemēru konflikteritoriju attēlojumam skat. 51.attēlu. TP izstrādes ietvaros nepieciešams atkārtoti izvērtēt šobrīd noteiktā funkcionālā zonējuma korektumu konkrētajās (applūstošajās) teritorijās.



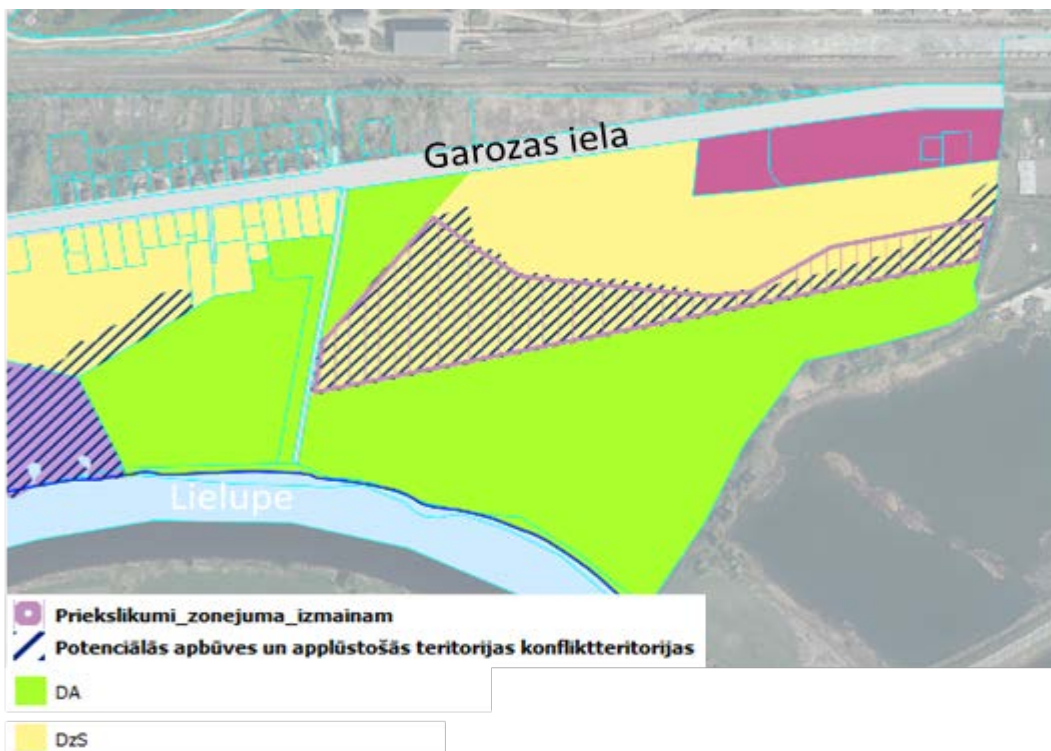
51.attēls. Piemērs potenciālo apbūves un applūstošo teritoriju konflikteritorijai.

9.1.3. Priekšlikumi šobrīd noteiktā funkcionālā zonējuma izvērtēšanai publisko ūdeņu teritoriju tiešā tuvumā

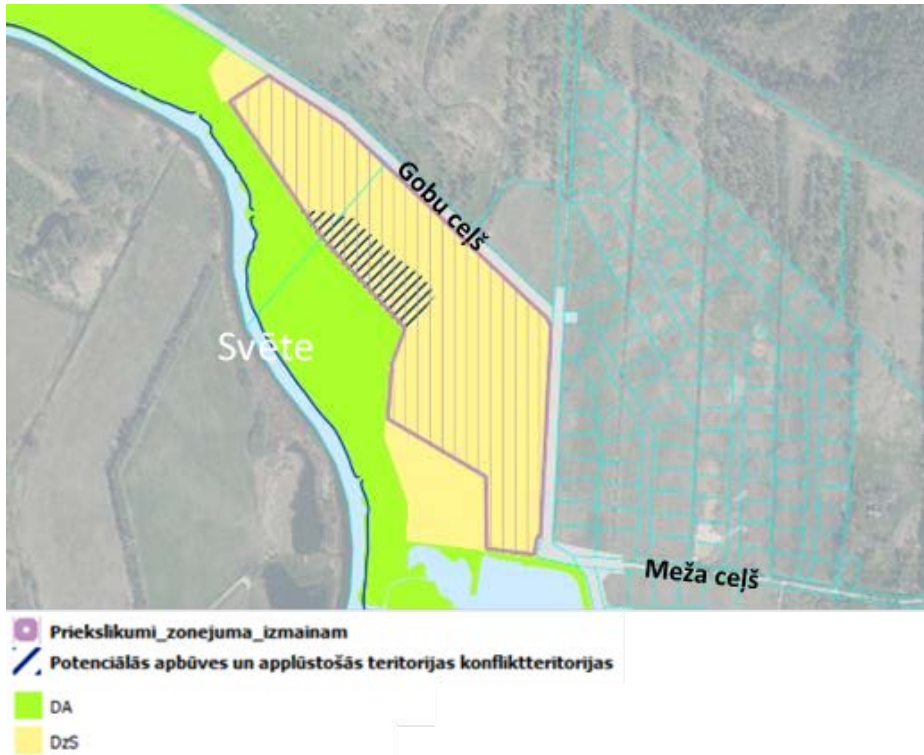
Balstoties uz teritoriju faktisko izmantošanu, aprobežojumiem, applūstošo teritoriju robežām un citiem faktoriem, izstrādāti priekšlikumi šobrīd noteiktā funkcionālā zonējuma izvērtēšanai, kā arī ielu sarkano līniju izmaiņām. Kopumā ir konstatētas 42 teritorijas.

Daži piemēri:

- I. Priekšlikums zonējuma izmaiņām teritorijā starp Garozas ielu, Jelgavas pilsētas robežu un Lielupi, kur šobrīd ir noteikts Savrupmāju apbūves teritorijas (DzS) funkcionālais zonējums, kaut arī šī teritorija atrodas applūstošajā teritorijā un vienlaikus ietver mežu. Priekšlikums – mainīt zonējumu uz Dabas un apstādījumu teritoriju (DA).



Attēls. Viena no teritorijām (I), kurā tiek piedāvāts izvērtēt šobrīd noteikto FZ.



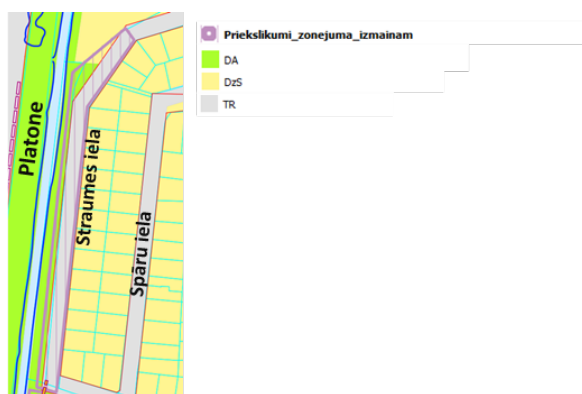
II. Priekšlikums pārskatīt šobrīd noteiktā Savrupmāju apbūves teritorijas zonējuma (DzS) nepieciešamību teritorijā vai tās daļā, ņemot vērā applūstošās teritorijas, kā arī daļā teritorijas noteikto ĪA Biotopu Palienu zālāji (6450) (balstoties uz Dabas datu pārvaldības sistēmā "Ozols" pieejamo informāciju).



III. Piedāvājums izvērtēt iespēju Apoga ielas posmu iekļaut sarkanajās līnijās.

IV. Piedāvājums izvērtēt iespēju Straumes ielas sarkanās līnijas noteikt atbilstoši esošajai ielas trasei, attiecīgi piekorigējot arī citu apkārt esošo teritoriju funkcionālās zonas.

53.attēls. Viena no teritorijām (III), kurā tiek piedāvāts izvērtēt šobrīd noteikto FZ.



Attēls. Viena no teritorijām (IV), kurā tiek piedāvāts izvērtēt iespēju precizēt ielas sarkanās līnijās atbilstoši esošajai situācijai, attiecīgi korigējot blakusesošo teritoriju funkcionālo zonējumu.

54.attēls. Viena no teritorijām (IV), kurā tiek piedāvāts izvērtēt iespēju iekļaut ielas posmu sarkanajās līnijās.

9.1.4. Applūstošo teritoriju (ar 10 % applūduma varbūtību) precizēšana

Saskaņā ar Aizsargjoslu likumu applūstošā teritorija ir ūdensteces ielejas vai ūdenstilpes ieplakas daļa, kura palos vai plūdos pilnīgi vai daļēji applūst un kuras platums ūdensteces vai ūdenstilpes aizsardzības nolūkos tiek noteikts vietējās pašvaldības teritorijas plānojumā atbilstoši likumā noteiktajai un Ministru kabineta apstiprinātajai Virszemes ūdensobjektu aizsargjoslu noteikšanas metodikai (MK 03.06.2008. noteikumi Nr. 406).

Nosakot teritorijas plānojumā applūstošo teritoriju, ņemtas vērā:

- dabā konstatējamas regulāra applūduma pazīmes, piemēram, attekas un vecupes, atlikuši applūduma fragmenti, lāmas un peļķes, augsnes pārmitrums, mitrumu mīloši augi un palienēm tipiskas augu sabiedrības, aluviāla augsne uz aluviāliem un limniskiem nogulumiem, sanesu materiāls (smiltis, dūņas, ūdensaugu atliekas);
- dabā konstatējamas regulāri applūstošo teritoriju robežas, kas izveidojušās tiešas ūdens iedarbības vai saimnieciskas darbības dēļ, piemēram, izteikta robeža reljefā, dambis, valnis, uzbērums;
- esošās infrastruktūras, hidrotehniskās un civilās būvniecības radīto ietekmi uz palienes mitruma režīmu un dabīgo veģetāciju teritorijās, kurās ir daļēji vai pilnīgi izmainījies mitruma režīms. Šādos gadījumos aizsargjoslu nosaka līdz izteikti norobežojošai būvei (ceļam vai dzelzceļam, poldera dambim, pretplūdu aizsargdambim, uzbērtas teritorijas malai vai citam tehniskas izcelsmes šķērslim, kas pārtrauc dabīgo palieni).

PŪ TmP izstrādes ietvaros ir veikti precizējumi spēkā esošā Jelgavas pilsētas TP noteiktai applūstošajai teritorijai (ar 10% applūduma varbūtību), noteiktas tauvas joslas un virszemes ūdensobjektu aizsargjoslas Lielupei, Driksai, Platonei, Svētei, Vircavai un Iecavai. Citu ūdensobjektu aizsargjoslas tiks noteiktas jaunā Jelgavas TP izstrādes ietvaros.

Lai precizētu applūstošo teritoriju un virszemes ūdensobjektu aizsargjoslas upēm, izmantoti LVĢMC Plūdu riska informācijas sistēmas dati par aprēķinātajām 10 % plūdu riska augstuma atzīmēm, izvērtēta informācija pašlaik spēkā esošajā Jelgavas pilsētas TP, Jelgavas pilsētas augstas detalizācijas topogrāfiskās informācijas (ADTI) augstuma atzīmes un veikti apsekojumi dabā (skatīt Grafiskās daļas karti "Upju aizsargjoslas").

Jelgavas TP noteiktās virszemes ūdensobjektu aizsargjoslas Lielupei un Driksai ir precizētas, Pasta salai un Pilssalai, atbilstoši Aizsargjoslu likumam, to nosakot applūstošās teritorijas visā platumā, bet ne mazāk kā 20m plata joslā.

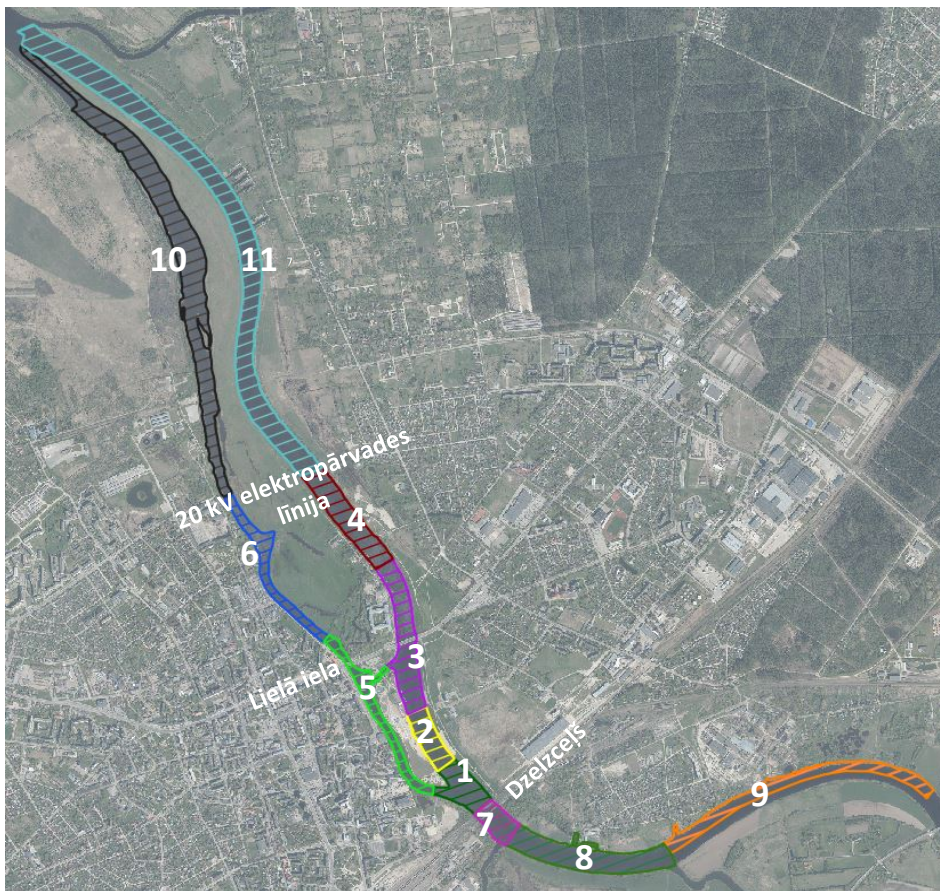
9.1.5. Publisko ūdeņu objektu izmantošanas noteikumu projekts un zonējuma plāns

Lielupes posmā no dzelzceļa tilta līdz 20 kV elektropārvades līnijai 2016. gadā izstrādātajā būvprojektā par Navigācijas zīmēm piedāvāto sadalījumu sešās zonās un attiecīgi noteiktos katras akvatorijas izmantošanas nosacījumus papildināms ar kuģu ceļu, kura provizorisks novietojums ietverts grafiskajā daļā un navigācijas zīmi Pasta salas dienvidu galā par Driksu kā Lielupes atteku, lai nemulsinātu akvatorijas lietotājus. Šādu navigācijas zīmi nepieciešams izvietot arī Pilssalas ziemeļu galā. Kuģu ceļam un ar to saistītajai navigācijai un zīmēm izstrādājams atsevišķs projekts, kura ietvaros jāveic kuģa ceļa parametru precizējums atkarībā no upes gultnes, kuģošanas apstākļiem un kuģošanas līdzekļu parametriem.

Papildus ieteicams izveidot šādas zonas (skat. kontekstā ar *56.attēlu* un *5. tabulu*):

- Nr.7 – Lielupes posms no Platones ietekas līdz dzelzceļa tiltam – kustības ātruma ierobežojums līdz 8 km/h, vizināšanās ar ūdens slēpēm aizliegums;

- Nr.8 – Lielupes posms no Vircavas ietekas līdz Platones ietekai – vizināšanās ar ūdens slēpēm aizliegums;
- Nr.9 – Lielupes posms no Jelgavas pilsētas administratīvās robežas līdz Vircavas ietekai (pēc būtības jāiekļauj arī Jelgavas novada teritorijā ietilpstošo Lielupes akvatorijas daļu upes kreisā krasta pusē) – aizliegums vizināties ar ūdens motocikliem un ūdens slēpēm darbadienās no plkst. 9.00-15.00 un sestdienās, svētdienās un svētku dienās pēc plkst. 15.00;
- Nr.10 – Driksas posms no 20 kV elektropārvades līnijas līdz Jelgavas pilsētas administratīvajai robežai ziemeļos – vizināšanās ar ūdens slēpēm aizliegums;
- Nr.11 – Lielupes posms no 20 kV elektropārvades līnijas līdz Jelgavas pilsētas administratīvajai robežai ziemeļos – vizināšanās ar ūdens slēpēm aizliegums, papildus ievērojot Dabas lieguma "Lielupes palienes pļavas" individuālajos aizsardzības un izmantošanas noteikumos definētās prasības.



56.attēls. Būvprojektā par Navigācijas zīmēm piedāvātais Lielupes zonējums un PŪ TmP ierosinātās papildus zonas

Akvatorijas zonās Nr.4 un Nr.9 nepieciešams saskaņot vizināšanās ar ūdens motocikliem un ūdens slēpēm aizlieguma laikus, piemēram, ar airētājiem tā, lai tiktu ievērots samērīguma princips un visiem ūdens akvatorijas telpas lietotājiem būtu iespēja izmantot publiskā ūdens resursa sniegtās iespējas. Viens no variantiem, ka minētajās akvatorijas zonās aizliegums vizināties ar ūdens motocikliem un ūdens slēpēm tiek noteikts atšķirīgā laikā, lai laikā, kad aizliegts vizināties ar ūdens motocikliem un ūdens slēpēm zonā Nr.4, ir atļauts to darīt zonā Nr.9.

Piedāvāto zonējumu var izmantot kā 2017.gada 27.aprīļa saistošo noteikumu Nr.17-13 "Par Jelgavas pilsētas administratīvajā teritorijā ietilpstošās Lielupes upes daļas un Driksas upes izmantošanu" papildinājumu.

5.tabula. Piedāvātais Lielupes un Driksas akvatoriju zonējums

NOSAUKUMS	AKVATORIJAS IZVIETOJUMA APRAKSTS	PAREDZĒTIE IEROBEŽOJUMI
1.ZONA	Lielupes posms no Dzelzceļa tilta līdz Lielupes labā krasta peldvietas sākumam un Driksas upe pie Pasta salas	<ul style="list-style-type: none"> • kustības ātruma ierobežojums līdz 8 km/h • aizliegums vizināties ar ūdens slēpēm
2.ZONA	Lielupes posms no Lielupes labā krasta peldvietas sākuma līdz Lielupes kreisā krasta peldvietas robežai	<ul style="list-style-type: none"> • kustības ātruma ierobežojums līdz 4 km/h • aizliegums vizināties ar ūdens slēpēm • ūdens motociklu kustības aizliegums
3.ZONA	Lielupes posms no Lielupes kreisā krasta peldvietas robežai līdz Jelgavas Jahtklubam.	<ul style="list-style-type: none"> • kustības ātruma ierobežojums līdz 8 km/h • aizliegums vizināties ar ūdens slēpēm • ūdens motociklu kustības aizliegums
4.ZONA	Lielupes posms no Jelgavas Jahtkluba līdz 20 kV elektropārvades līnijai	<ul style="list-style-type: none"> • kustības ātruma ierobežojums līdz 8 km/h • aizliegums vizināties ar ūdens slēpēm darbadienās no plkst.15.00-19.00 un sestdienās, svētdienās un svētku dienās no plkst. 9.00-15.00 • ūdens motociklu kustības aizliegums darbadienās no plkst.15.00-19.00 un sestdienās, svētdienās un svētku dienās no plkst. 9.00-15.00
5.ZONA	Driksas upes posms no Pasta salas sākuma līdz Jāņa Čakstes bulvāra rotācijas apļa vietai un caurteka, kas savieno Driksas upi un Lielupi	<ul style="list-style-type: none"> • kustības ātruma ierobežojums līdz 4 km/h; • aizliegums vizināties ar ūdens slēpēm
6.ZONA	Driksas upes posms no Jāņa Čakstes bulvāra rotācijas apļa vietas līdz 20 kV elektropārvades līnijai	<ul style="list-style-type: none"> • kustības ātruma ierobežojums līdz 8 km/h • aizliegums vizināties ar ūdens slēpēm
7.ZONA	Lielupes posms no Platones ietekas līdz dzelzceļa tiltam	<ul style="list-style-type: none"> • kustības ātruma ierobežojums līdz 8 km/h • vizināšanās ar ūdens slēpēm aizliegums
8.ZONA	Lielupes posms no Vircavas ietekas līdz Platones ietekai	<ul style="list-style-type: none"> • vizināšanās ar ūdens slēpēm aizliegums
9.ZONA	Lielupes posms no Jelgavas pilsētas administratīvās robežas līdz Vircavas ietekai (pēc būtības jāiekļauj arī Jelgavas novada teritorijā ietilpstošo Lielupes akvatorijas daļu upes kreisā krasta pusē)	<ul style="list-style-type: none"> • aizliegums vizināties ar ūdens motocikliem un ūdens slēpēm darbadienās no plkst.9.00-15.00 un sestdienās, svētdienās un svētku dienās pēc plkst.15.00
10.ZONA	Driksas posms no 20 kV elektropārvades līnijas līdz Jelgavas pilsētas administratīvajai robežai ziemeļos.	<ul style="list-style-type: none"> • vizināšanās ar ūdens slēpēm aizliegums

NOSAUKUMS	AKVATORIJAS IZVIETOJUMA APRAKSTS	PAREDZĒTIE IEROBEŽOJUMI
11.ZONA	Lielupes posms no 20 kV elektropārvades līnijas līdz Jelgavas pilsētas administratīvajai robežai ziemeļos	<ul style="list-style-type: none">• vizināšanās ar ūdens slēpēm aizliegums• papildus jāievēro Dabas lieguma "Lielupes palienu plavas" individuālajos aizsardzības un izmantošanas noteikumos definētās prasības

Uz iepriekš minētajām un arī pārējām Lielupes un Driksas akvatorijas teritorijām attiecināmi 2017.gada 27.aprīļa saistošie noteikumi Nr.17-13 "Par Jelgavas pilsētas administratīvajā teritorijā ietilpstošās Lielupes upes daļas un Driksas upes izmantošanu", detāls "Lielupes un Driksas izmantošanas plāns" izstrādājams atsevišķi, pamatojoties uz šajā PŪ TmP sagatavoto informāciju (potenciālās izmaiņas saistošajos noteikumos izceltas ar ***Bold Italic***):

JELGAVAS PILSĒTAS PAŠVALDĪBAS

____.GADA _____ SAISTOŠIE NOTEIKUMI NR. _____

„PAR JELGAVAS PILSĒTAS ADMINISTRATĪVAJĀ TERITORIJĀ IETILPSTOŠĀS LIELUPES UPES DAĻAS UN DRIKSAS UPES IZMANTOŠANU”

Izdoti saskaņā ar likuma „[Par pašvaldībām](#)” [43.panta](#) trešo daļu, Jūrlietu pārvaldes un jūras drošības likuma [48.¹ panta](#) otro daļu

I. VISPĀRĪGIE JAUTĀJUMI

1. Saistošie noteikumi (turpmāk – noteikumi) nosaka kārtību, kādā Jelgavas pilsētas administratīvajā teritorijā ietilpstošo Lielupes upes daļu un Driksas upi (turpmāk – upes akvatorija) izmanto satiksmei kuģošanas līdzekļi, kurus lieto komercdarbības veikšanai, kā arī nosaka kuģošanas līdzekļu satiksmes kārtību publisku pasākumu norises laikā un aizliedz zemūdens niršanu ar akvalangiem upes akvatorijā.
2. Noteikumos lietotie termini:
 - 2.1. kuģošanas līdzekļu stāvvietā – Jelgavas pilsētas pašvaldībai (turpmāk – pašvaldība) piederoša hidrotehniska būve vai tās daļa ar nepieciešamo aprīkojumu upes krastā un ūdenī, kas apzīmēta ar navigācijas zīmi kuģošanas līdzekļu noenkurošanai un stāvēšanai;
 - 2.2. laivu nolaišanas vieta (slipi) – pašvaldībai piederoša publiskai lietošanai paredzēta vieta, kas ir apzīmēta ar navigācijas zīmi;
 - 2.3. pasažieru kuģis – kuģošanas līdzeklis, kas veic pasažieru komercpārvadājumus upes akvatorijā.
 - 2.4. **Kuģu ceļš** - noteikta platuma akvatorijas josla kuģošanas līdzekļu satiksmei, marķēta ar navigācijas līdzekļiem – ass bojām vai stoderēm akvatorijā, kā arī vadlīniju zīmēm krastos;

3. Noteikumu mērķis ir nodrošināt ilgtspējīgu un racionālu ūdens resursu izmantošanu, kā arī drošu un kontrolētu pasažieru kuģu pakalpojumu sniegšanu un citu komercpārvadājumiem paredzēto kuģošanas līdzekļu satiksmi Jelgavas pilsētas administratīvās teritorijas upju akvatorijā.

II. UPES AKVATORIJAS IZMANTOŠANA

4. Kuģošanas līdzeklim, piedaloties satiksmē upes akvatorijā, jāievēro **normatīvo aktu prasības par kuģošanu līdzekļu satiksmi iekšējos ūdeņos**, t.sk., navigācijas zīmes, noteikumos paredzētie kuģošanas satiksmes ierobežojumi, aizliegumi un nosacījumi kuģošanas līdzekļu stāvvietas izmantošanai, **šie Noteikumi un šo noteikumu pielikums "Lielupes un Driksas izmantošanas plāns"**.
5. Pasažieru kuģim upes akvatoriju kuģošanai atļauts izmantot:
 - 5.1. maršrutā, kas saskaņots ar Jelgavas pilsētas pašvaldības iestādi „Jelgavas reģionālais tūrisma centrs” (turpmāk – iestāde „Jelgavas reģionālais tūrisma centrs”) **pa pielikumā "Lielupes un Driksas izmantošanas plāns" definēto kuģu ceļu;**
 - 5.2. saņemot Jelgavas pilsētas pašvaldības iestādes „Pilsētsaimniecība” (turpmāk – iestāde „Pilsētsaimniecība”) saskaņojumu, ja paredzēts izmantot kuģošanas līdzekļu stāvvietu, uz iesniegumā norādīto laika periodu, bet ne ilgāk kā uz vienu kalendāro gadu, ja pasažieru komercpārvadājumu pakalpojuma nodrošināšanai tiks izmantota kuģošanas līdzekļu stāvvietā.
6. Kravas komercpārvadājumus upes akvatorijā atļauts veikt **pa pielikumā "Lielupes un Driksas izmantošanas plāns" definēto kuģu ceļu maršrutā, saskaņojot plānoto pārvadājumu laiku kas saskaņots ar iestādi „Pilsētsaimniecība"**.
7. Upes akvatorijā aizliegts veikt zemūdens niršanu ar akvalangiem vai citu autonomu elpošanas aparātu, izņemot, ja niršana saistīta ar speciālu darbu veikšanu, par ko, pirms šādu darbu uzsākšanas, jāinformē Jelgavas pilsētas pašvaldības iestāde „Jelgavas pašvaldības operatīvās informācijas centrs” (turpmāk – JPOIC).
8. Upes akvatorijā vai tiešā tās tuvumā notiekošu publisku pasākumu vai ūdens sporta sacensību (turpmāk – pasākums) norises laikā pašvaldība var ierobežot vai aizliegt kuģošanas satiksmi, informējot par satiksmes ierobežojumu vai aizliegumu vismaz 5 darba dienas iepriekš, publicējot informāciju pašvaldības mājas lapā www.jelgava.lv.
9. Par satiksmes negadījumiem uz ūdens vai situācijām, kas var apdraudēt kuģošanas satiksmi, jāziņo, zvanot uz vienoto ārkārtas palīdzības izsaukumu numuru 112 un JPOIC bezmaksas numuru 8787.
10. Ūdens velosipēdu, sērfošanai paredzēto dēļu (piemēram, SUP) vai citu sportam un atpūtai paredzēto peldlīdzekļu izmantošanu komercdarbībai upes akvatorijā atļauts veikt vietā vai maršrutā, kas saskaņots ar iestādi „Jelgavas reģionālais tūrisma centrs”.
11. Transportlīdzeklis var atrasties laivu nolaišanas vietā tikai kuģošanas līdzekļa nolaišanai ūdenī vai izceļšanai krastā.
12. **Kuģu ceļā aizliegts peldēties, apstādināt un noenkurot kuģošanas līdzekļus, kā arī ūdens velosipēdus, sērfošanai paredzētos dēļus (piemēram, SUP) vai citus sportam un atpūtai paredzētos peldlīdzekļus.**

III. NOTEIKUMU IZPILDES KONTROLE UN ADMINISTRATĪVĀ ATBILDĪBA PAR TO NEIEVĒROŠANU

13. *Noteikumu izpildes kontroli nodrošina Jelgavas pilsētas pašvaldības iestāde „Jelgavas pilsētas pašvaldības policija”.*
14. *Par noteikumu 5., 6., 7., 10. un 11.punktu neievērošanu izsaka brīdinājumu vai piemēro naudas sodu fiziskām personām līdz 70 euro, juridiskām personām līdz 700 euro.*

10. Prioritāri veicami krastmalu attīstības projekti

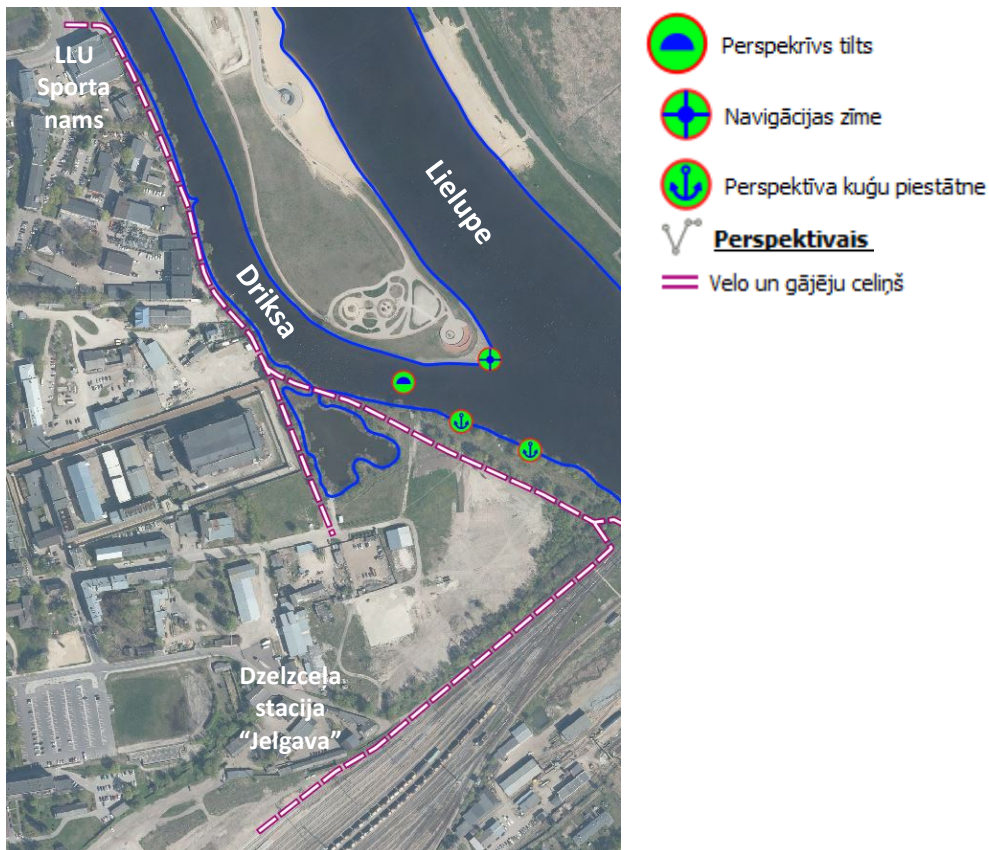
Ūdens teritoriju un ūdensmalu attīstības mērķi Jelgavas pilsētas teritorijā:

- Ūdensmalas Jelgavas pilsētā attīstīt kā nepārtrauktas, publiskai pieejai atvērtas teritorijas, kuras kalpo gan rekreācijai, gan atraktīvai un ērtai publisko un sabiedrisko objektu piesaistei;
- Atvērt iespējas ūdens teritoriju daudzveidīgai izmantošanai un veicināt publiskās līdzdalības iespējas publisko ūdeņu izmantošanā Jelgavas pilsētas teritorijā;
- Veicināt ūdens teritoriju ikdienas lietošanas pieaugumu sportam, atpūtai un veselības veicināšanai;
- Veicināt vidēja izmēra nekomerciālu koplietošanas pietātņu izbūvi, nodrošinot krasta infrastruktūras izveidi, piebraukšanas iespējas no pašvaldības ceļu infrastruktūras;
- Veicināt ūdensmalu komercobjektu (viesnīcas, viesu nami, kafejnīcas) izveidi, veidojot pietātnes un pakalpojumu pārdošanas vietas;
- Samazināt sezonālās ietekmes ūdensmalu izmantošanā veicinot vissezonas publiskās lietošanas objektu attīstību (peldošās pietātnes, mājlaivas, apdzīvojamas peldošas būves). Peldmāju, mājlaivu izvietošana iespējama Driksas krastmalā aiz tirgus vai Pilssalā ārpus dabas lieguma teritorijas un Lielupes pretējā, labajā krastā pie apbūves teritorijām;
- Saglabāt vēsturisko ūdensobjektu dabīgos krastus, nepieļaujot krasta līniju iztaisnošanu, daudzveidojot krastu ainavu, attīstot lietus ūdens pārvaldības "zaļos" risinājumus, samazinot to bilanci notekūdeņu attīrīšanas ietaisēs;
- Ieviest labiekārtojumu kā ainavisku paņēmieni, kur dominē ainavas dabiskie elementi;

Šajā nodaļā apkopota informācija par prioritāri veicamajiem attīstības projektiem un attīstāmajām teritorijām, lai veicinātu Jelgavas publisko ūdeņu izmantošanu un lietderīgi izmantotu ūdens resursu pieejamību. Prioritāri attīstāmās krastmalas un objekti attēloti Grafiskās daļas kartē "Perspektīvie publiskie objekti un attīstāmās teritorijas".

10.1. Dzelzceļa stacijas, jaunā tirgus un autoostas savienojums līdz LLU Sporta namam

Gājēju un velosipēdistu savienojuma veidošana starp dzelzceļa staciju, plānoto tirgu un autoostu, un Driksas promenādes sākumu pie LLU Sporta nama gar dzelzceļu, Lielupi un Driksu. Vēlams izskatīt iespēju izveidot arī dublējošu trasi kā minimums gājējiem, kas dzelzceļa staciju un Driksas krastu savienotu ziemeļu virzienā taisnākā līnijā. Izvērtējama nepieciešamība gājēju un velosipēdistu tiltiņa izveidei pār Driksu Pasta salas dienvidu daļā – ērtākai salas sasniedzamībai virzienā no dzelzceļa stacijas (konkrētais savienojums ir būtisks arī no civilās aizsardzības viedokļa). (57.attēls).



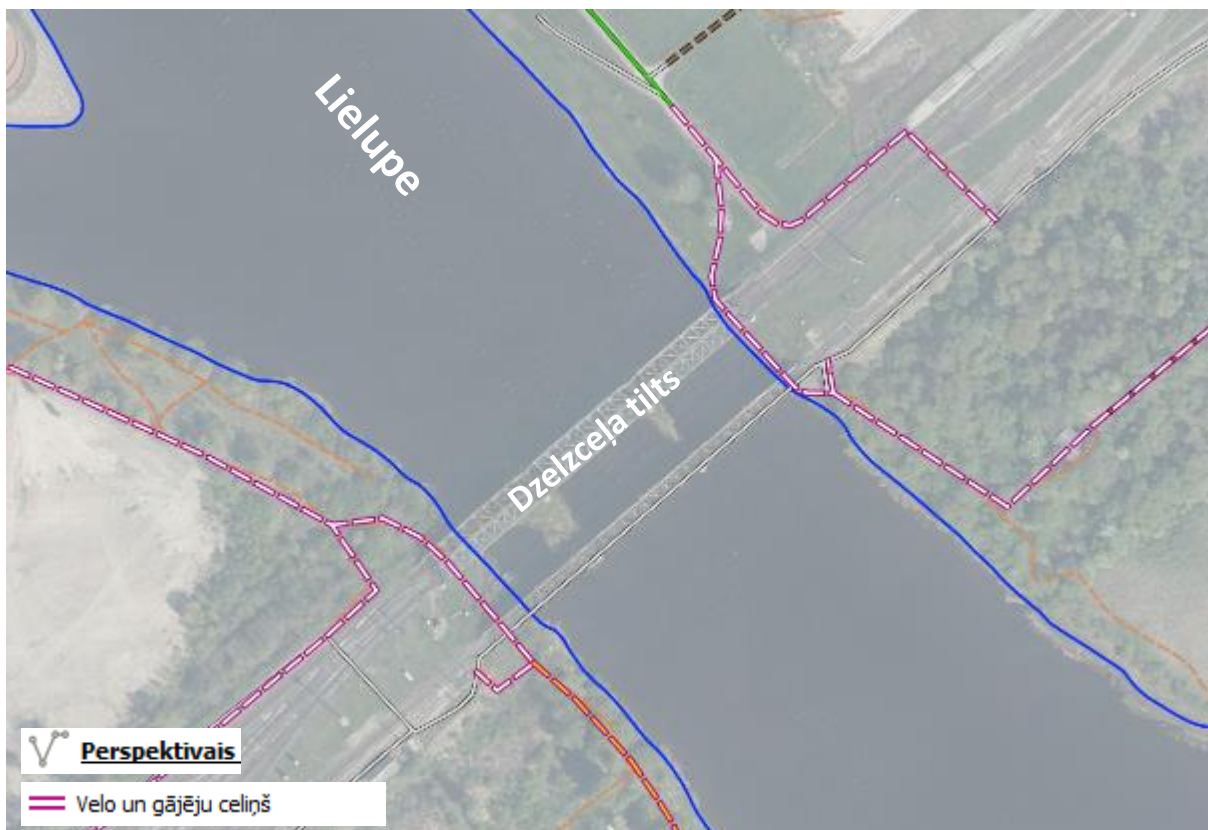
57.attēls. Perspektīvais dzelzceļa stacijas "Jelgava", jaunā tirgus un autoostas savienojums ar Driksas promenādi pie LLU Sporta nama.

10.2. Lokveida maršruta izveide gājējiem un velobraucējiem Pilssalā

Lai Pilssalas apmeklēšanu iedzīvotājiem un tūristiem padarītu pilnvērtīgāku, nepieciešams apsvērt Veselības takas lokveida maršruta veidošanu – ar to saprotot izplautu taciņas koridoru, kas apmeklētājiem dotu iespēju atgriezties no Pilssalas ziemeļiem pa otru salas malu, gar Driksu – nav nepieciešams veidot īpašu segumu ceļiņam, infrastruktūru u.tml. Būtiski ņemt vērā konkrētās teritorijas īpaši aizsargājamās dabas teritorijas statusu un noteiktos ierobežojumus, to sezonalitāti. Piedāvātajām pastaigu takām sezonas lieguma (putnu ligzdošanas) teritorijā viennozīmīgi jābūt pieejamām tikai laikā, kad sezonālais liegums nav spēkā – tieši tāpat kā tas ir ar šobrīd esošo lineāro Pils salas pastaigu taku. Lai esošais un papildus plānotais posms darbotos visu gadu, jāmaina dabas lieguma zonas/ierobežojumi.

10.3.Savienojumi zem un virs dzelzceļa tilta abos Lielupes krastos

Jau šobrīd dzelzceļa tiltu aktīvi izmanto gājēji un velobraucēji (uz tilta velosipēdus gan drīkst tikai stumt), lai šķērsotu Lielupi. Dzelzceļa stacijas "Jelgava" un pieguļošo teritoriju attīstības kontekstā gājēju plūsmu intensitātei pār tiltu prognozējams pieaugums. Nepieciešams veicināt drošu dzelzceļa un Lielupes šķērsošanu, veidojot kvalitatīvas dzelzceļa šķērsošanas vietas gan labajā, gan kreisajā Lielupes krastā.



58.attēls. Perspektīvie savienojumi pie dzelzceļa tilta abos Lielupes krastos



59.attēls. Dzelzceļa tilts, kuru Lielupes šķērsošanai izmanto arī gājēji un velosipēdisti (velosipēdistiem tiltu ir atļauts izmantot, velosipēdu stumjot)

Kreisajā Lielupes krastā ir esoši gājēju savienojumi gan vienā līmenī ar dzelzceļu, gan zem tā, taču tiem būtu nepieciešami uzlabojumi, t.sk. lai uzlabotu pārvietošanos ar velosipēdiem, piemēram, kaut vai sākumā papildinot esošās kāpnes ar "sliedi", kas atvieglotu velosipēda uzstumšanu.



60.attēls. Gājēju taciņas zem dzelzceļa tilta un vienā līmenī ar dzelzceļu Lielupes kreisajā krastā



61.attēls. Kāpnes pie dzelzceļa tilta Lielupes kreisajā krastā

Lielupes labajā krastā līdz ar promenādes beigām turpinās iemīta taciņa, kas sazarojas – viena ved pāri dzelzceļa sliedēm, otra zem dzelzceļa tilta. Nepieciešams uzlabot drošību uz taciņas, kas ved pār dzelzceļa sliedēm, jo šī šķērsojuma izmantošana ir neizbēgama gadījumos, kad Lielupē ir augsts ūdens līmenis un zem dzelzceļa tilta esošā taciņa ir applūdusi. Uzlabojumi būtu nepieciešami arī taciņai, kas ved zem dzelzceļa tilta.



62.attēls. Taciņa, kas ved zem dzelzceļa tilta Lielupes labajā krastā

10.4.Savienojums ar Langervaldes mežu

Šobrīd Lielupes labā krasta promenāde beidzas pie dzelzceļa, tālāk ved iemītas taciņas. Iespējamais risinājums – kvalitatīva gājēju/veloceļa izveide, turpinot promenādi pa tilta apakšu, tālāk, piemēram, pa jau esošās taciņas un zemesceļa trasi, izmantojot esošo dambi/paaugstinājumu, un veidojot savienojumu ar Prohorova ielu un tālāk – ar Langervaldes parku, kurš pēdējos gados piedzīvo strauju attīstību. Iespējams, posmā starp Lielupes tiltu un dzelzceļa depo iebrauktuvi lietderīgāk izmantot esošo gājēju ceļiņu gar dzelzceļu (63.attēls). Dzelzceļa tilta apkaimes un Langervaldes meža savienojums pa Prohorova ielu ir tikai viens no variantiem, iespējams apsvērt arī citus, taču būtiski, ka šāda gājēju/velo savienojuma izveide ievērojami "atdzīvinātu" visu pieguļošo teritoriju.



63.attēls. Potenciālais dzelzceļa tilta un Langervaldes meža gājēju un veloceļa savienojums

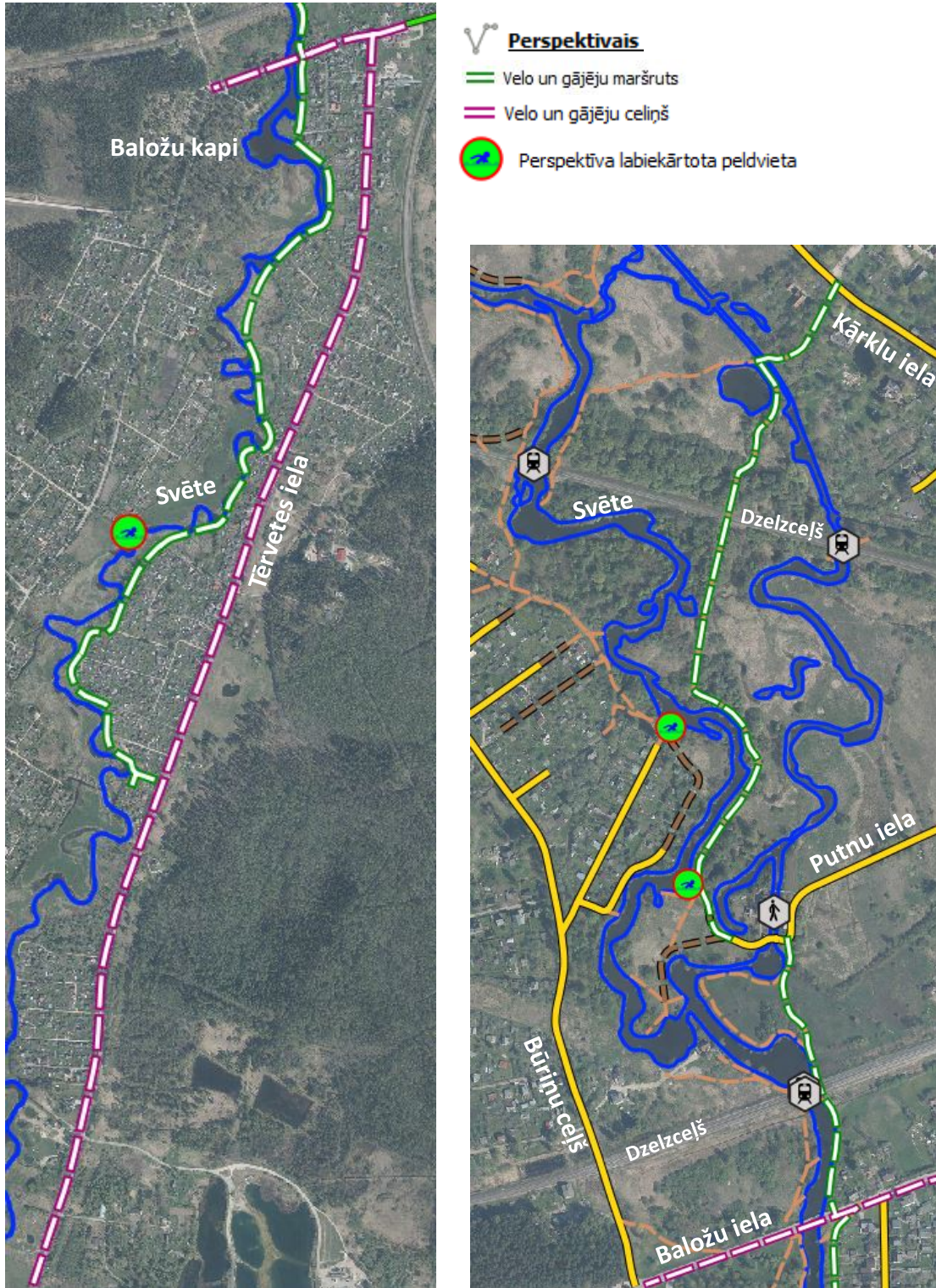
11.Priekšlikumi nākotnes perspektīvā

- 1) Potenciālais velo un gājēju maršruts (izveidota taka) gar Platones upes kreiso krastu posmā no dzelzceļa tilta līdz Bauskas ielas gājēju tiltam pār Platoni, kas kalpotu par katalizatoru teritorijas sakopšanai un attīstībai (64.attēls).



64.attēls. Potenciālais velo un gājēju maršruts gar Platoni

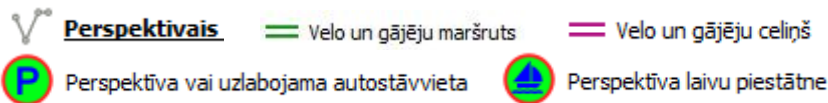
- 2) Perspektīvais veloceļa turpinājums pa Tērvetes ielu Svētes ciema virzienā (minimāli līdz Sprieguma ielai, optimāli – sadarbībā ar Jelgavas novadu līdz Svētes ciemam) un pa Baložu ielu līdz Baložu kapiem, kā arī gājēju/velomaršruts (pārsvarā izplauta taka) gar Svētes upi no Kārķu ielas līdz Baložu ielas tiltam un no tā līdz Bērzzemniekiem (jāņem vērā, ka pavasarī teritorijas, kur maršruts stieptos, daļēji applūst), nodrošinot savienojamību un rekreācijas



65.attēls. Perspektīvie gājēju un velo ceļi pa Tērvetes un Baložu ielām, perspektīvais gājēju un velo maršruts gar Svēti

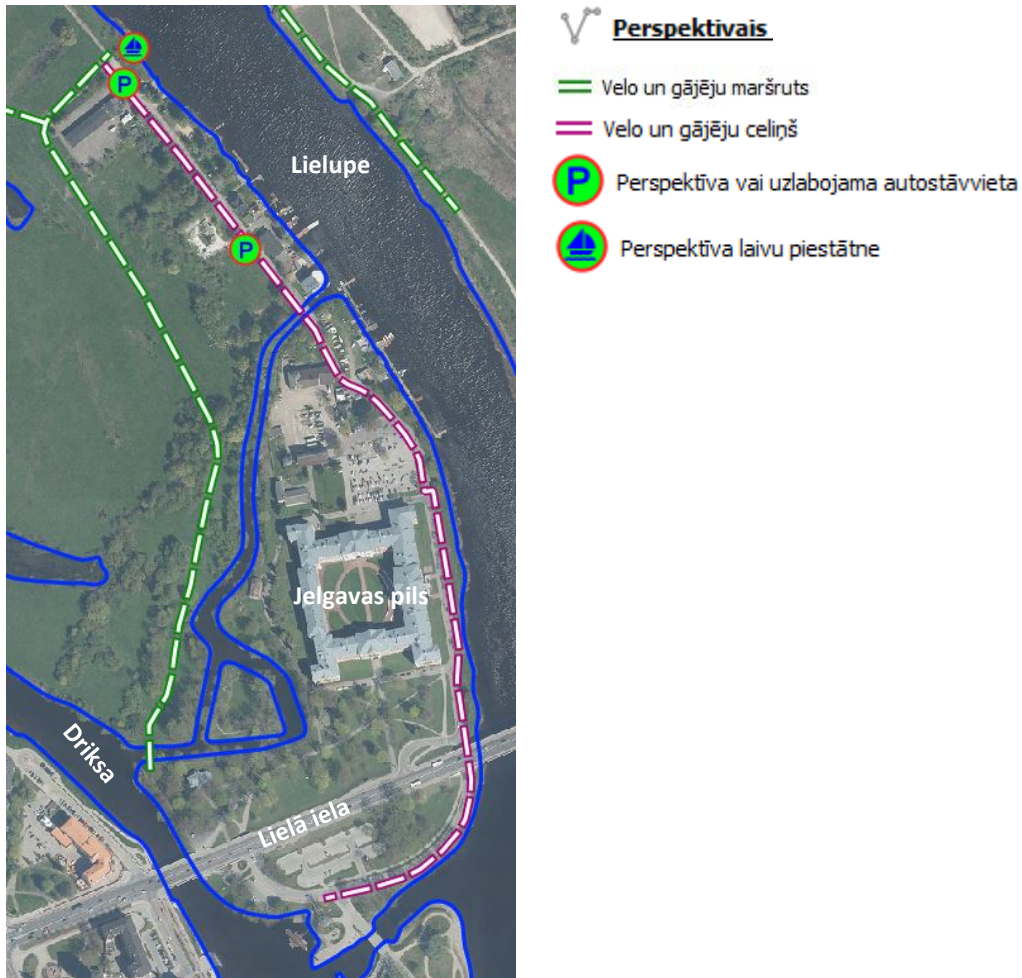
maršrutu (65.attēls). Risku rada tas, ka esošā taka (kas sakrīt ar piedāvāto maršrutu) ved pāri dzelzceļa sliedēm, taču būtiski atzīmēt, ka ierīkota dzelzceļa šķērsošanas vieta būtu drošāka par neorganizētu pašplūsmu, kas veidojas šobrīd. Perspektīvā šajā Svētes posmā labiekārtojamas peldvietas pie Ciedru ielas, Putnu ielas galā un Keramiķu ielas galā. Veidot labiekārtotas peldvietas pie Svētes arī starp Vītolu un Miezītes ceļu, kā arī 6. līnijas apkaimē, pretī šīs ielas 31. numuram. Minētajā vietā pie 6. līnijas nākotnē iespējams realizēt kompleksu risinājumu, blakusesošajā ar upi savienotajā dīķī veidojot laivu piestātņi un slipu.

3) Veloceļš gar Kalnciema ceļu (minimāli – līdz Ozolpiliņ, optimāli – sadarbībā ar Jelgavas novadu līdz Vītoliņiem) un ērtas piekļuves nodrošināšana Lielupei no Kalnciema ceļa pretī Klijēnu ceļam, Loka maģistrālei un Robežu ielai (66.attēls).



66.attēls. Perspektīvais veloceļš gar Kalnciema ceļu un nepieciešamās uzlabotās piekļuves vietas Lielupei

4) Veloceļš Pilssalā gar Pilssalas ielu, no Pasta salas kanāla tilta gar Jelgavas pili līdz jaunā skatu torņa takai – šāda veloceļa izveide būtu loģisks turpinājums esošajam gājēju/veloceļam Pilssalas ielas sākumā, kas apraujas pie pagrieziņa uz Pasta salas. Gājēju maršruta izveide gar Pils kanāla rietumu krastu, ar gājēju tiltiņu pār Pils kanālu pie Driksas (67.attēls).



67.attēls. Veloceļš un gājēju maršruts Pilssalā

Vēl, bez iepriekš minētā, ieteicama peldvietu labiekārtošana un uzturēšana pie Platones Romas ielas rajonā – Gatves ielas galā un pie Straumes ielas gājēju tilta, pie Vircavas Ledīņos – Vircavas ielas galā, kā arī pie Lielupes – pašvaldībai piederošā zemesgabalā Neretas ielā 15 (starp Neretas ielu un kuģu piestātni), kur šobrīd ir noteikts Rūpnieciskās apbūves teritorijas zonējums un ir esoša peldvieta.

Labiekārtota gājēju ceļa turpināšana gar Lietuvas šoseju no Straumes ielas gājēju tilta uz dienvidiem līdz tālākajam Romas ielas rajona gājēju tiltam, un gājēju taciņas labiekārtošana no tā līdz Gatves ielai gar Platones upes labo krastu. Būtiski izveidot velo un gājēju ceļu arī gar Lietuvas šosejas austrumu pusi no Miera ielas autobusu pieturas līdz Savienības ielai, kur tas šobrīd iztrūkst. Ieteicams uzturēt gājēju taku, kas savieno Dzirnau ielu un Zemeņu ielu pār Platones upi.

Nepieciešams rekonstruēt esošo slīpu Neretas ielas galā. Nepieciešams noteikt peldvietas, kurās atļauts peldēties suņiem, jo šī brīža noteikumi to nepieļauj – šādu vietu varētu izveidot Driksas kreisajā krastā pret īpašumu Uzvaras ielā 61.