



DETĀLPLĀNOJUMS NEKUSTAMAJAM ĪPAŠUMAM TĒRVETES IELĀ 259, JELGAVĀ (KAD. NR. 0900 029 0531)

IV

PĀRSKATS PAR DETĀLPLĀNOJUMA IZSTRĀDES PROCESU UN PUBLISKO APSPRIEŠANU

Pasūtītājs: SIA "Forest Estates"

Izstrādātājs: SIA "Grupa93"

Jelgava, 2023

SATURS

1. Detālplānojuma izstrādes uzsākšana	3
1.1. Lēmums par detālplānojuma izstrādes uzsākšanu un darba uzdevums.....	3
1.2. Paziņojumi par detālplānojuma izstrādes uzsākšanu	9
1.3. Ziņojums par institūciju nosacījumu ievērošanu	11
1. Valsts vides dienesta Atļauju pārvalde, 09.12.2022., Nr.11.2/AP/8709/2022	11
2. AS "Sadales tīkls", 07.11.2022., Nr. 30AT00-05/TN-46810.....	12
3. SIA "Jelgavas Ūdens", 15.11.2022., Nr. 1510 / 03-01	14
4. VAS "Latvijas valsts ceļi", 02.12.2022., Nr. 4.7 / 20352	14
5. AS "Gaso", 09.11.2022 Nr.15.1-2/4830.....	16
6. Veselības inspekcijas Zemgales kontroles nodaļa, 15.11.2022, Nr. 2.4.9.-10/207	16
7. SIA "Tet", 25.11.2022., Nr. PN-233222.....	17
8. JPPI "Pilsētsaimniecība", 11.11.2022., Nr. PIL/5-6/22/316.....	17
9. Valsts meža dienesta Zemgales virsmežniecības Jelgavas nodaļa, 02.12.2022., Nr. VM7.7-7/778 ...	18
10. Zemkopības ministrijas nekustamie īpašumi, 22.12.2022., Nr. Z-1-9.3/1946.....	19
2. Detālplānojuma publiskā apspriešana	21

I Pielikums. Detālplānojuma izstrādei saņemtie institūciju nosacījumi

1. DETĀLPLĀNOJUMA IZSTRĀDES UZSĀKŠANA

1.1. LĒMUMS PAR DETĀLPLĀNOJUMA IZSTRĀDES UZSĀKŠANU UN DARBA UZDEVUMS

Veidiapa 3-16



Latvijas Republika

Jelgavas valstspilsētas pašvaldības administrācija

Lielā iela 11, Jelgava, LV-3001, tālrunis: 63005535, 63005475, e-pasts: pasts@jelgava.lv

LĒMUMS

Jelgavā

03.11.2022.

Nr.2-26.3/5166

DETĀLPLĀNOJUMA IZSTRĀDES UZSĀKŠANA NEKUSTAMAJAM ĪPAŠUMAM TĒRVETES IELĀ 259, JELGAVĀ

Jelgavas valstspilsētas pašvaldības administrācijā 2022. gada 10. oktobrī ir reģistrēts nekustamā īpašuma Tērvetes ielā 259, Jelgavā (kadastra Nr. 0900 029 0531, platība 231 739 m²) īpašnieka SIA "Forest Estates" iesniegums (reģ. Nr. 2-26.3/5166) par detālplānojuma izstrādes uzsākšanu nekustamajam īpašumam Tērvetes ielā 259, Jelgavā.

Saskaņā ar Ministru kabineta 2014. gada 14. oktobra noteikumu Nr. 628 „Noteikumi par pašvaldību teritorijas attīstības plānošanas dokumentiem” (turpmāk – Noteikumi) 96. punktu detālplānojuma izstrādi var ierosināt nekustamā īpašuma īpašnieks.

Detālplānojuma nekustamajam īpašumam Tērvetes ielā 259, Jelgavā izstrādes mērķis ir zemes vienības sadalīšana, paredzot apbūves, inženiertīklu, publiskās ārtelpas un transporta infrastruktūras perspektīvās izvietojuma iespējas.

Noteikumu 98. punkts paredz, ka pašvaldība pieņem lēmumu par detālplānojuma izstrādes uzsākšanu, apstiprina darba uzdevumu un izstrādes vadītāju vai noraida iesniegumu, sniedzot atbilstošu pamatojumu. Savukārt ar Jelgavas pilsētas domes 2012. gada 29. novembra lēmumu Nr. 15/12 „Pilnvarojums pieņemt lēmumu par detālplānojuma uzsākšanu, izstrādi un apstiprināšanu” Jelgavas pilsētas dome ir pilnvarojusi Jelgavas pilsētas pašvaldības izpilddirektoru pieņemt iepriekš minēto lēmumu.

Jelgavas valstspilsētas pašvaldības Attīstības un pilsētplānošanas pārvalde ir sagatavojusi darba uzdevumu detālplānojuma izstrādei atbilstoši Noteikumu 39.2. apakšpunktam un 102. punktam, Jelgavas pilsētas pašvaldības 2017. gada 23. novembra saistošajiem noteikumiem Nr. 17-23 “Teritorijas izmantošanas un apbūves noteikumi un grafiskās daļas apstiprināšana” (turpmāk – Saistošie noteikumi) un Jelgavas pilsētas teritorijas plānojumam 2009.-2021. gadam. Saskaņā ar Saistošajiem noteikumiem nekustamā īpašuma Tērvetes ielā 259, Jelgavā atļautā izmantošana ir savrupmāju apbūves teritorija (DzS) un transporta infrastruktūras teritorija (TR).

Saskaņā ar likuma “Par pašvaldībām” 14. panta otrās daļas 1. punktu, Teritorijas attīstības plānošanas likuma 28. panta trešo daļu, Ministru kabineta 2014. gada 14. oktobra noteikumu Nr. 628 „Noteikumi par pašvaldību teritorijas attīstības plānošanas dokumentiem” 38. punktu, 39.2. apakšpunktu, 96., 98. un 102. punktu,

Jelgavas valstspilsētas pašvaldības administrācija NOLEMJ:

1. Atļaut uzsākt detālplānojuma izstrādi nekustamajam īpašumam Tērvetes ielā 259, Jelgavā (kadastra Nr. 0900 029 0531, platība 231 739 m²).
2. Apstiprināt darba uzdevumu detālplānojuma izstrādei (1. pielikums).

ŠIS DOKUMENTS IR ELEKTRONISKI PARAKSTĪTS AR DROŠU ELEKTRONISKO
PARAKSTU UN SATUR LAIKA ZĪMOGU

3. Par detālplānojuma izstrādes vadītāju apstiprināt Jelgavas valstspilsētas pašvaldības administrācijas Attīstības un pilsētplānošanas pārvaldes vadītāju.

4. Nekustamā īpašuma īpašniekam SIA "Forest Estates" slēgt līgumu ar Jelgavas valstspilsētas pašvaldību par detālplānojuma izstrādi un finansēšanas kārtību (2. pielikums).

Lēmumu mēneša laikā var apstrīdēt Jelgavas valstspilsētas domē, iesniegumu iesniedzot Jelgavas valstspilsētas pašvaldības administrācijas Klientu apkalpošanas centrā, Lielā ielā 11, Jelgavā.

Pašvaldības izpilddirektore

(paraksts*)

I.Škutāne

Stūre 63005493

***ŠIS DOKUMENTS IR ELEKTRONISKI PARAKSTĪTS AR DROŠU ELEKTRONISKO
PARAKSTU UN SATUR LAIKA ZĪMOGU**

1. pielikums
Jelgavas valstspilsētas pašvaldības
administrācijas 03.11.2022.
lēmumam Nr. 2-26.3/5166

DARBA UZDEVUMS

detālplānojuma izstrādei nekustamajam īpašumam Tērvetes ielā 259, Jelgavā
(kadastra Nr. 0900 029 0531, platība 231 739 m²)

1. Detālplānojuma izstrādes pamatojums:

Detālplānojuma izstrādes nepieciešamību nosaka Teritorijas attīstības plānošanas likuma 28. panta trešā daļa, Ministru kabineta 2014. gada 14. oktobra noteikumu Nr. 628 „Noteikumi par pašvaldību teritorijas attīstības plānošanas dokumentiem” (turpmāk – Noteikumi Nr. 628) 39.2. apakšpunkts, Jelgavas pilsētas pašvaldības 2017. gada 23. novembra saistošie noteikumi Nr. 17-23 “Teritorijas izmantošanas un apbūves noteikumi un grafiskās daļas apstiprināšana”, nekustamā īpašuma Tērvetes ielā 259 (kadastra Nr. 0900 029 0531, platība 231 739 m²) Jelgavā, īpašnieka SIA “Forest Estates” 2022. gada 8. oktobra iesniegums (reģ. Nr. 2-26.3/5166) par detālplānojuma izstrādes uzsākšanu nekustamajam īpašumam Tērvetes ielā 259, Jelgavā.

2. Detālplānojuma izstrādes mērķis:

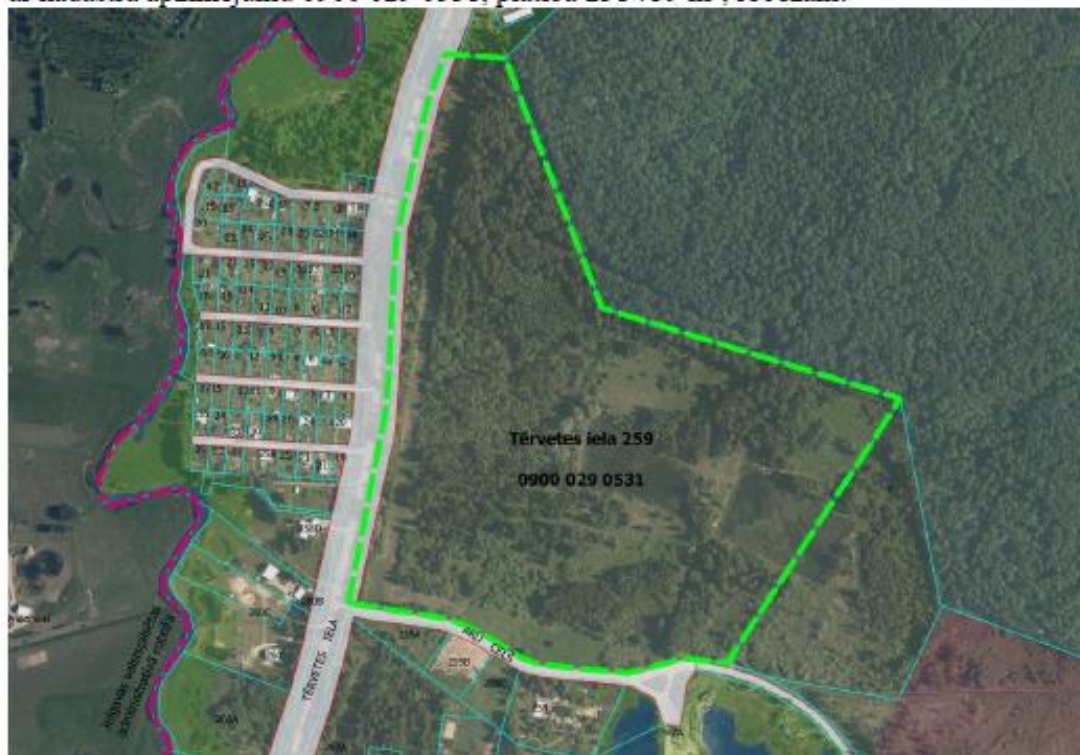
Nekustamā īpašuma Tērvetes ielā 259, Jelgavā (kadastra Nr. 0900 029 0531, platība 231 739 m²) sadalīšana, paredzot individuālo dzīvojamo māju, inženiertīklu, publiskās ārtelpas un transporta infrastruktūras perspektīvās izvietojanas iespējas. Noteikt apbūves parametrus un aizsargjoslas katrai projektētai zemes vienībai.

3. Detālplānojuma izstrādes uzdevumi:

- 3.1. izstrādāt apbūves noteikumus, nosakot konkrētas prasības un apbūves parametrus katrai projektētajai zemes vienībai, t.sk. apbūves blīvumu un intensitāti, pieļaujamo stāvu skaitu ēkām, jaunbūvējamo objektu izvietojumu attiecīgajā zemes vienībā;
- 3.2. dot risinājumu jaunprojektējiem ceļiem, publiskajai ārtelpai un to īpašuma piederībai;
- 3.3. ceļu nodalījumu zonas plānot kā atsevišķas zemes vienības;
- 3.4. noteikt būvlaides, inženiertīklu izvietojumu ceļu nodalījuma joslā, un projektēto zemes vienību lietošanas tiesību apgrūtinājumus un perspektīvos servitūtus, ja tādi tiek paredzēti;
- 3.5. noteikt projektētās zemes vienībās esošās un projektētās objektu aizsargjoslas, saskaņā ar normatīvo aktu prasībām;
- 3.6. izvērtēt zemes vienībās augošos kokus un noteikt prasības vērtīgo koku saglabāšanai un aizsardzībai būvniecības laikā. Paredzēt teritorijas atmežošanu. Koku apauguma, kas saskaņā ar Meža likumu ir uzskatāms par Meža likuma objektu, paredzēt ciršanas skaņošanu Valsts meža dienestā.
- 3.7. paredzēt virszemes ūdens novadīšanas risinājumus, izvērtēt zaļo risinājumu izmantošanu;
- 3.8. izstrādāt detalizētu projektēto zemes vienību atļauto izmantošanu, nosakot nekustamā īpašuma lietošanas mērķu (NĪLM kodu) priekšlikumu;
- 3.9. izstrādāt adresācijas priekšlikumu;
- 3.10. detālplānojuma projektu iesniegt kopā ar administratīvā līguma projektu par detālplānojuma īstenošanas kārtību.

ŠIS DOKUMENTS IR ELEKTRONISKI PARAKSTĪTS AR DROŠU ELEKTRONISKO
PARAKSTU UN SATUR LAIKA ZĪMOGU

4. Detālplānojuma izstrādes teritorija atbilst zemes vienības Tērvetes ielā 259, Jelgavā, ar kadastra apzīmējumu 0900 029 0531, platība 231 739 m², robežām:



5. Prasības detālplānojuma izstrādei:

5.1. Paskaidrojuma raksts:

- 5.1.1. detālplānojuma mērķis un uzdevumi;
- 5.1.2. teritorijas esošās situācijas apraksts;
- 5.1.3. detālplānojuma risinājuma apraksts un pamatojums;
- 5.1.4. inženiertīklu pieslēgumu un izvietojumu risinājumi;
- 5.1.5. transporta organizācijas apraksts;
- 5.1.6. izvērtējums par detālplānojuma risinājumu ietekmi uz blakus esošajām teritorijām un pamatojums;
- 5.1.7. detālplānojuma ieviešanas laika grafiks.

5.2. Grafiskā daļa:

- 5.2.1. esošā izmantošana;
- 5.2.2. teritorijas plānotā (atļautā) izmantošana, nosakot un attēlojot:
 - 5.2.2.1. zemes vienību robežas un to kadastra apzīmējumus;
 - 5.2.2.2. plānoto/atļauto izmantošanu, t.sk. apbūves rādītājus;
 - 5.2.2.3. plānoto inženiertīklu, publiskās ārtelpas un satiksmes infrastruktūras izvietojumu;
 - 5.2.2.4. sarkanās līnijas;
 - 5.2.2.5. aizsargjoslas (esošās un plānotās) saskaņā ar Aizsargjoslu likumu;
 - 5.2.2.6. apgrūtinājumu eksplikācija precizējot minētos rādītājus un aizņemtās platības t.sk. servitūtus;
 - 5.2.2.7. nekustamā īpašuma lietošanas mērķu (NĪLM) priekšlikumus;
 - 5.2.2.8. citi plāni, shēmas, šķērsprofili, kas nepieciešami atsevišķi plānoto/atļauto izmantošanas veidu un izmantošanas aprobežojumu attēlošanai;
- 5.2.3. augstas detalizācijas topogrāfiskās informācijas plāns izstrādāts Latvijas augstumu sistēmā LAS-2000,5 mērogā 1:500, atbilstoši Noteikumu Nr.628 42.punktam.

ŠIS DOKUMENTS IR ELEKTRONISKI PARAKSTĪTS AR DROŠU ELEKTRONISKO
PARAKSTU UN SATUR LAIKA ZĪMOGU

5.3. Teritorijas izmantošanas un apbūves noteikumi atbilstoši Noteikumu Nr. 628 47. punkta prasībām un Ministru kabineta 2013. gada 30. aprīļa noteikumu Nr. 240 "Vispārīgie teritorijas plānošanas, izmantošanas un apbūves noteikumi" prasībām.

5.4. Ziņojums par detālplānojuma izstrādes un publiskās apspriešanas procesu, kurā ietverti:

5.4.1.kopijas no paziņojumiem un publikācijām;

5.4.2.publiskās apspriešanas materiāli un sabiedriskās apspriedes protokoli;

5.4.3.institūciju izsniegtā informācija, nosacījumi detālplānojuma izstrādei un atzinumi par to ievērošanu;

5.4.4.ziņojums par vērā ņemtajiem un noraidītajiem fizisko un juridisko personu priekšlikumiem un iebildumiem, pievienojot pamatojumu noraidījumam;

5.4.5.ziņojums par detālplānojuma atbilstību Jelgavas pilsētas teritorijas plānojumam;

5.4.6.cita informācija, kas izmantota detālplānojuma izstrādei.

6.Institūcijas, no kurām saņemami nosacījumi detālplānojuma izstrādei un atzinumi par izstrādāto detālplānojumu:

6.1. Valsts vides dienesta Atļauju pārvalde;

6.2. AS "Sadales tīkls";

6.3. SIA "Jelgavas Ūdens";

6.4. VAS "Latvijas valsts ceļi";

6.5. AS "Gasol";

6.6. Veselības inspekcijas Zemgales kontroles nodaļa;

6.7. SIA "Tet";

6.8. JPPI "Pilsētsaimniecība";

6.9. Valsts meža dienesta Zemgales virsmežniecības Jelgavas nodaļa.

7.Detālplānojuma izstrādes un noformēšanas nosacījumi:

7.1.detālplānojumu izstrādāt atbilstoši Noteikumu Nr. 628 prasībām;

7.2.detālplānojuma izstrādātājs izstrādāto detālplānojuma projektu iesniedz pašvaldībā izvērtēšanai izdrukas veidā sējumā, 1 eksemplārā, A4 formātā, kurš ir noformēts atbilstoši Ministru kabineta 2018. gada 4. septembra noteikumu Nr. 558 „Dokumentu izstrādāšanas un noformēšanas kārtība” prasībām, pievienojot arī elektroniskā formā datu nesējā;

7.3.detālplānojuma grafisko daļu izstrādāt *.dgn, *.dwg vai *.shp formātā;

7.4.sagatavot ziņojumu par detālplānojuma izstrādes un publiskās apspriešanas procesu;

7.5.detālplānojuma galīgo redakciju iesniegt izdrukas veidā vienā eksemplārā, pievienojot arī elektroniskā formā datu nesējā;

7.6.detālplānojuma risinājumi, kas skar nekustamos īpašumus ārpus noteiktās detālplānojuma izstrādes robežas, rakstiski jāsaskaņo ar to nekustamo īpašniekiem, kurus skar konkrētie risinājumi;

7.7.iesniegt administratīvā līguma projektu par detālplānojuma īstenošanu;

7.8.detālplānojuma izstrādātājiem jāievēro prasības atbilstoši Noteikumu Nr. 628 132.,136.,137.,138.,139.,140. punktu;

7.9.detālplānojuma dokumentiem jābūt noformētiem atbilstoši normatīvajiem aktiem par dokumentu noformēšanu un savietojamiem ievietošanai Teritorijas attīstības plānošanas informācijas sistēmā (TAPIS).

**ŠIS DOKUMENTS IR ELEKTRONISKI PARAKSTĪTS AR DROŠU ELEKTRONISKO
PARAKSTU UN SATUR LAIKA ZĪMOGU**

8.Papildu prasības detālplānojuma izstrādei:

8.1.detālplānojums izstrādājams uz augstas detalizācijas topogrāfiskā plāna pamatnes M 1:500 digitālā formā, izmantojot aktuālo Nekustamā īpašuma valsts kadastra informācijas sistēmā reģistrēto informāciju par zemes vienību, .dgn vai .dwg vai shp formātā;

8.2.izstrādāt detālplānojuma realizācijas kārtību, nosakot tehniskās infrastruktūras (ceļi, inženiertīkli) izbūves secību.

9.Prasības detālplānojuma publiskajai apspriešanai:

9.1.kopā ar izstrādes vadītāju organizēt publisko apspriešanu atbilstoši Noteikumu Nr. 628 109., 110. un 111. punkta prasībām;

9.2.organizēt publiskās apspriešanas sanākumi atbilstoši Noteikumu Nr. 628 112., 113. un 114.punkta prasībām.

10.Nosacījumi administratīvajam līgumam par detālplānojuma īstenošanu:

Pirms detālplānojumā paredzēto apbūves zemes vienību atdalīšanas paredzēt attiecīgo ceļu un inženiertehniskās apgādes tīklu izbūvi.

11.Prasības pēc detālplānojuma projekta apstiprināšanas:

Pēc detālplānojuma pārsūdzēšanas termiņa beigām slēgt ar Jelgavas valstspilsētas pašvaldību administratīvo līgumu par detālplānojuma īstenošanu.

Detālplānojuma darba uzdevuma derīguma termiņš ir **2 (divi) gadi**.

Jelgavas valstspilsētas pašvaldības administrācijas
Attīstības un pilsētplānošanas pārvaldes vadītāja

G.Osīte

Stūre 6300493
dace.sture@jelgava.lv

ŠIS DOKUMENTS IR ELEKTRONISKI PARAKSTĪTS AR DROŠU ELEKTRONISKO
PARAKSTU UN SATUR LAIKA ZĪMOGU

1.2. PAZIŅOJUMI PAR DETĀLPLĀNOJUMA IZSTRĀDES UZSĀKŠANU

Paziņojums Jelgavas valstspilsētas pašvaldības informatīvajā izdevumā "Jelgavas vēstnesis", 2022. gada 15. novembra numurā Nr.11 (709), 10.lpp..

Piekļuves saite: <https://www.jelgava.lv/lv/jaunumi/jelgavasvestnesis-lv/informativais-izdevums/2022-gads/>

Jelgavas valstspilsētas pašvaldības paziņojums

2022. gada 3. novembrī Jelgavas valstspilsētas pašvaldības administrācija ir pieņēmusi lēmumu Nr.2-26.3/5166 «Detālplānojuma izstrādes uzsākšana nekustamajam īpašumam Tērvetes ielā 259, Jelgavā».

Detālplānojuma ierosinātājs ir SIA «Forest Estates».

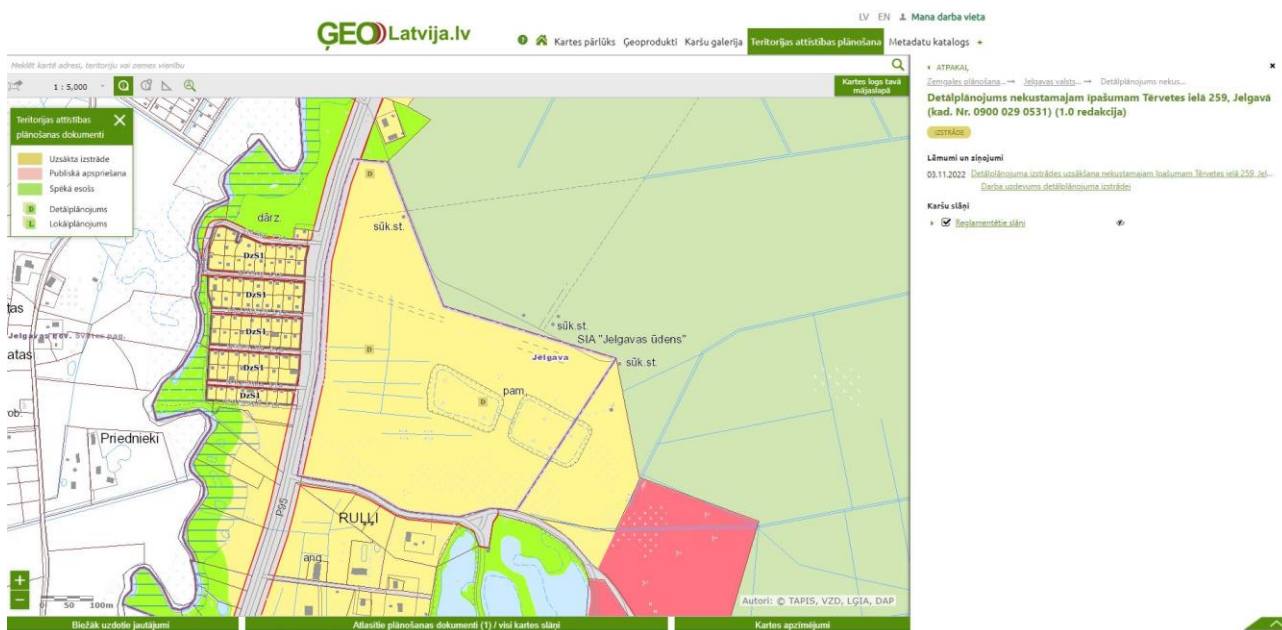
Par detālplānojuma izstrādes vadītāju apstiprināta Attīstības un pilsētplānošanas pārvaldes vadītāja.

Detālplānojuma izstrādes mērķis ir zemes vienības sadalīšana, paredzot apbūves, publiskās ārtelpas, transporta, inženiertehniskās infrastruktūras perspektīvās izvietojanas iespējas.

Informāciju par detālplānojuma izstrādi interesenti var saņemt Jelgavas valstspilsētas pašvaldībā Lielajā ielā 11, Jelgavā, Attīstības un pilsētplānošanas pārvaldē, kontaktārunis uzziņām 63005493, 63005475, e-pasts: dace.sture@jelgava.lv, sandra.ozola@jelgava.lv, kā arī informācija pieejama pašvaldības mājaslapā www.jelgava.lv un ģeoportālā www.geolatvija.lv sadaļā «Teritorijas attīstības plānošana».

Paziņojums Valsts vienotajā ģeotelpiskās informācijas portālā www.geolatvija.lv

Piekļuves saite: https://geolatvija.lv/geo/tapis#document_25622



Pašvaldība to nekustamo īpašumu īpašniekiem (tiesiskajiem valdītājiem), kuru īpašumā (valdījumā) esošie nekustamie īpašumi robežojas ar detālpārplānojuma teritoriju, ir izsūtījusi paziņojumus par detālpārplānojuma izstrādi.

Detālpārplānojuma izstrādes laikā līdz šim nav saņemti fizisku vai juridisku personu ierosinājumi.

1.3. ZIŅOJUMS PAR INSTITŪCIJU NOSACĪJUMU IEVĒROŠANU

Saņemto institūciju nosacījumu kopiju apkopojums pilnā apjomā pievienots I Pielikumā – “Detālplānojuma izstrādei saņemtie institūciju nosacījumi”

INSTITŪCIJA, DATUMS, DOKUMENTA NUMURS	
NOSACĪJUMI DETĀLPLĀNOJUMA IZSTRĀDEI	DETĀLPLĀNOJUMA IZSTRĀDĀTĀJA KOMENTĀRI
1. Valsts vides dienesta Atļauju pārvalde, 09.12.2022., Nr.11.2/AP/8709/2022	
<p>Dienests, ņemot vērā Ministru kabineta 2013. gada 30. aprīļa noteikumus Nr. 240 „Vispārīgie teritorijas plānošanas, izmantošanas un apbūves noteikumi” un atbilstoši Ministru kabineta 2014. gada 14. oktobra noteikumu Nr.628 „Noteikumi par pašvaldību teritorijas attīstības plānošanas dokumentiem” (turpmāk – MK noteikumi Nr.628) 56.2. un 58. punktiem, izvirza sekojošus nosacījumus detālplānojuma projekta izstrādei:</p> <ol style="list-style-type: none"> 1. Uzrādīt vides un dabas resursu aizsargjoslas, nosakot saimnieciskās darbības aprobežojumus atbilstoši Aizsargjoslu likumam. 2. Uzrādīt plānotās apbūves izvietojumu detālplānojuma teritorijā, piebraucamos ceļus, ielas. 3. Izstrādāt teritorijas inženierkomunikāciju shēmu, paredzot ūdensapgādes un sadzīves kanalizācijas risinājumus atbilstoši normatīvo aktu prasībām vides aizsardzībā. Pieļaujot pagaidu risinājumu – decentralizētas ūdensapgādes un kanalizācijas sistēmas izveidi, Paskaidrojuma rakstā ir jāizvērtē vides riski un tehniski ekonomiskais pamatojums – tā, lai Dienests var pārliecināties par izvēlēta risinājuma pamatotību, t.sk. ņemot vērā iespējamās ietekmes uz virszemes un pazemes ūdeņu kvalitāti un aizsargātību no piesārņojuma), iespējamās ietekmes uz meliorācijas sistēmu darbību, pastāvošā gruntsūdens līmeņa ietekmes uz lokālo ūdensapgādes un kanalizācijas sistēmu darbību, lokālo iekārtu apsaimniekošanas riskus, ūdenssaimniecības pakalpojumu sniedzēja pašreizējo piedāvājumu un plānus par centralizēto ūdensapgādes un sadzīves kanalizācijas sistēmu izbūvi līdz detālplānojuma teritorijai un iespējamās līdzekļus, kā panākt māsaimniecību faktisku pārslēgšanu uz centralizētajām sistēmām pēc to izbūves. Atbilstoši vides risku izvērtējumam Teritorijas izmantošanas un apbūves nosacījumos (turpmāk – TIAN) ir jāiekļauj prasības, kas samazinātu vides riskus, kā arī jānosaka, ka pēc centralizēto ūdensapgādes un kanalizācijas tīklu izbūves pieslēgums tiem ir obligāts. 	<p>Nosacījumi ņemti vērā. Aizsargjoslas attēlotas grafiskās daļas kartē “Teritorijas esošā izmantošana un teritorijas esošie izmantošanas aprobežojumi”, kā arī aprakstīti paskaidrojuma raksta nodaļā “1.2.2. Aizsargjoslas un citi teritorijas izmantošanas aprobežojumi”. Plānotās apbūves izvietojums attēlots grafiskās daļas kartē “Plānotās apbūves un satiksmes organizācija. Adresācijas priekšlikums”, kā arī risinājums aprakstīts paskaidrojuma raksta nodaļā “2. Detālplānojuma risinājumu apraksts un pamatojums”. Teritorijā tiek plānoti centralizēti ūdensapgādes un kanalizācijas tīkli, kā pagaidu risinājumu pieļaujot decentralizēto risinājumu izmantošanu līdz 50 zemes vienībām. Aicinām skatīt grafiskās daļas kartes “Inženiertīkli” un “Ielu šķērsprofili”, kā arī paskaidrojuma raksta nodaļas “1.3. Vietas dabiskie apstākļi, dabas vērtības un vides kvalitāte” un “2.4.4. Sadzīves kanalizācija”, kā arī teritorijas izmantošanas un apbūves nosacījumos (turpmāk – TIAN) iekļautās prasības. TIAN noteiktas prasības lietusūdeņu apsaimniekošanai, teritorijas labiekārtojumam, apstādījumiem un koku saglabāšanai. Detālplānojuma izstrādes ietvaros veikti vides trokšņu mērījumi, kā arī TIAN iekļautas prasības negatīvo ietekmju novēršanai.</p>

INSTITŪCIJA, DATUMS, DOKUMENTA NUMURS	
NOSACĪJUMI DETĀLPLĀNOJUMA IZSTRĀDEI	DETĀLPLĀNOJUMA IZSTRĀDĀTĀJA KOMENTĀRI
<p>4. Noteikt prasības lietussūdeņu apsaimniekošanai. TIAN iekļaut prasību, ka lietussūdeņi nav novadāmi sadzīves kanalizācijas sistēmā.</p> <p>5. Noteikt prasības teritorijas labiekārtojumam un apstādījumu izveidei. Izvērtēt detālplānojuma teritorijā esošo koku saglabāšanas iespējas un noteikt prasības to aizsardzībai.</p> <p>6. Ņemot vērā valsts reģionālā autoceļa P95 Jelgava-Tērvete-Lietuvas robeža tuvumu, izvērtēt iespējamās transporta trokšņa ietekmes uz plānoto dzīvojamo apbūvi, nepieciešamības gadījumā rast risinājumus dzīvojamās apbūves aizsardzībai.</p> <p>7. Izvērtēt ietekmes attālumā no detālplānojuma teritorijas esošās kartinga trases ietekmi (troksnis, smakas u.c.) uz detālplānojumā iecerēto dzīvojamo apbūvi (ņemot vērā tās iespējamo attīstību), rast risinājumus un noteikt prasības TIAN negatīvo ietekmju novēršanai.</p>	
2. AS "Sadales tīkls", 07.11.2022., Nr. 30AT00-05/TN-46810	
<p>2. NORĀDĪJUMI DETĀLPLĀNOJUMA IZSTRĀDEI</p> <p>2.1. Plānojumā jāattēlo esošie un plānotie elektroapgādes objekti ((6-20)/0,4 kV apakšstacijas, 0,23 kV līdz 20 kV elektropārvades līnijas u. c. objekti), inženierkomunikāciju koridorus, kā arī atbilstošās aizsargjoslas, ja iespējams tās attēlot noteiktajā kartes mērogā (pielikumā obligāti jāpievieno grafisko attēlu (*.pdf, *.dwg, *.dgn u. c.) ar esošajiem un plānotajiem energoapgādes objektiem noteiktā kartes mērogā);</p> <p>2.2. Izstrādājamā detālplānojuma aptverošajā teritorijā atrodas AS "Sadales tīkls" piederošie elektroapgādes objekti (0,23 –20) kV elektropārvades līnijas, a./st., TP u.c. elektroietaises);</p> <p>2.3. Lai nodrošinātu elektroapgādi īpašumam tā normālai funkcionēšanai atbilstoši noteiktajam/plānotajam lietošanas mērķim, un precizētu pieslēguma vietu nepieciešams aizpildīt pieteikuma veidlapu "Pieteikums elektrotīkla pieslēgumam/slodzes izmaiņām", norādot nepieciešamo jaudu, spriegumu un citu informāciju, kas prasīta veidlapā. Pieteikumam nepieciešams pievienot detalizētu skici/-es ar plānoto/-ajiem apbūves risinājumu/-iem, sarkano līniju izvietojumu un paredzēto slodžu sadalījumu. Aizpildīto pieteikumu un pieteikuma veidlapā norādīto dokumentu kopijas var sūtīt uz e-pastu st@sadalestikls.lv, vai arī AS "Sadales tīkls" pa pastu uz adresi Šmerļa ielā 1, Rīgā, LV-1006, kā arī pieteikumu var aizpildīt AS "Sadales tīkls" klientu</p>	<p>Nosacījumi ņemti vērā. Aicinām iepazīties ar Paskaidrojuma raksta nodaļu "2.4.1. Elektroapgāde un plānoto ielu apgaismojuma risinājums", teritorijas izmantošanas un apbūves nosacījumus, kā arī grafiskās daļas kartēm "Inženiertīkli" un "Ielu šķērsprofili".</p>

INSTITŪCIJA, DATUMS, DOKUMENTA NUMURS	
NOSACĪJUMI DETĀLPLĀNOJUMA IZSTRĀDEI	DETĀLPLĀNOJUMA IZSTRĀDĀTĀJA KOMENTĀRI
<p>apkalpošanas portālā e-st.lv. Pēc pieteikuma saņemšanas tiks izstrādāti tehniskie noteikumi plānotajam objekta slodzes pieslēgumam un informācija par iespējamajām elektrotīkla pieslēguma ierīkošanas izmaksām;</p> <p>2.4. Plānojumā norādīt, ka elektroapgādes projektēšana un būvniecība ir īpaša būvniecība, kura jāveic saskaņā ar MK noteikumiem Nr. 573 "Elektroenerģijas ražošanas, pārvades un sadales būvju būvnoteikumi";</p> <p>2.5. Plānojuma teritorijā plānoto inženierkomunikāciju izvietojumam jāatbilst LBN 008-14 "Inženiertīklu izvietojums". Pie esošajiem un plānotajiem energoapgādes objektiem jānodrošina ērta piekļūšana AS "Sadales tīkls" personālam, autotransportam u. c. to tehnikai;</p> <p>2.6. Plānojumos norādīt noteiktās aizsargjoslas gar elektriskajiem tīkliem, ko nosaka Aizsargjoslu likuma 16. pantā;</p> <p>2.7. Izstrādājot plānojumu, iekļaut prasības par aprobežojumiem, kas noteikti saskaņā ar Aizsargjoslu likumu (īpaši 35. un 45. panta prasībām);</p> <p>2.8. Plānojumā ietvert prasības par elektrotīklu ekspluatāciju un drošību, kā arī prasības vides un cilvēku aizsardzībai, ko nosaka MK noteikumi Nr. 982 "Energētikas infrastruktūras objektu aizsargjoslu noteikšanas metodika" – 3.,8. – 11. punkts;</p> <p>2.9. Ja nepieciešama esošo elektroietaišu pārvietošana, tad paredzēt to pārvešanu atbilstoši spēkā esošajiem likumiem, noteikumiem u. c. normatīvajiem aktiem. Lai saņemtu tehniskos noteikumus, jāiesniedz pieteikums elektroietaišu pārvietošanai. Esošo energoapgādes komersantu objektu pārvietošanu pēc pamatotas nekustamā īpašuma īpašnieka prasības veic par viņa līdzekļiem, saskaņā ar Energētikas likuma 23. pantu;</p> <p>2.10. Elektroenerģijas lietotāju elektroapgādes kārtību, elektroenerģijas tirgotāja un elektroenerģijas sistēmas operatora un lietotāja tiesības un pienākumus elektroenerģijas piegādē un lietošanā nosaka MK noteikumi Nr. 50 "Elektroenerģijas tirdzniecības un lietošanas noteikumi";</p> <p>2.11. Jaunu elektroietaišu pieslēgšana un atļautās slodzes palielināšana AS "Sadales tīkls" notiek saskaņā ar Sabiedrisko pakalpojumu regulēšanas komisijas padomes lēmumu "Sistēmas pieslēguma noteikumiem elektroenerģijas sistēmas dalībniekiem";</p>	

INSTITŪCIJA, DATUMS, DOKUMENTA NUMURS	
NOSACĪJUMI DETĀLPLĀNOJUMA IZSTRĀDEI	DETĀLPLĀNOJUMA IZSTRĀDĀTĀJA KOMENTĀRI
<p>2.12. Plānojumā ietvert prasības par elektrotīklu, ko nosaka Enerģētikas likuma 19., 191, 23. un 24. pants;</p> <p>2.13. Veicot jebkādus darbus/darbības aizsargjoslās, kuru dēļ nepieciešams objektus aizsargāt, tie jāveic pēc saskaņošanas ar attiecīgā objekta īpašnieku;</p> <p>2.14. Plānojumu grafiskās daļas kartes mērogā: Detālplānojumu izstrādei izmantot aktualizētu (ne vecāku par gadu) topogrāfisko plānu (LKS 92-TM koordinātu sistēmā) ar mēroga noteiktību 1:500 līdz 1:2000;</p> <p>2.15. Pirms plānojuma iesniegšanas publiskajai apspriešanai un tā augšupielādes TAPIS sistēmā, plānojumu ar elektroapgādes tehnisko risinājumu elektroniskā formātā iesniegt portālā saskano.sadalestikls.lv. Plānojuma atzinums tiks sagatavots pēc pieprasījuma iesnieguma saņemšanas;</p> <p>2.16. Nosacījumi derīgi divus gadus no to izsniegšanas dienas.</p>	
3. SIA "Jelgavas Ūdens", 15.11.2022., Nr. 1510 / 03-01	
<p>Izstrādājot detālplānojumu nekustamajam īpašumam Tērvetes ielā 259, Jelgavā (kadastra Nr. 0900 029 0531, platība 231 739 m²) iespējamie pieslēgumi centralizētajiem ūdensapgādes un sadzīves kanalizācijas tīkliem:</p> <ul style="list-style-type: none"> • Ūdensvads – Tērvetes ielas Ø350 mm ūdensvads (iepretī īpašumam Tērvetes iela 237); • Kanalizācija – Tērvetes ielas Ø250 mm sadzīves kanalizācijas tīkls (Tērvetes un Ciedru ielu krustojumā). <p>Ūdensapgādes un sadzīves kanalizācijas tīklu ierīkošanu plānot projektējamo ielu sarkano līniju vai ceļu nodalījuma joslu robežās.</p> <p>Katrai projektējamai zemes vienībai paredzēt atsevišķu ūdensapgādes un sadzīves kanalizācijas tīklu atzaru.</p> <p>Ārējo ugunsdzēsību detālplānojuma teritorijai risināt atbilstoši Latvijas būvnormatīvu un Jelgavas pilsētas saistošo noteikumu Nr. 19-10 prasībām.</p> <p>Nekustamajam īpašumam Tērvetes ielā 259, Jelgavā ūdensapgādes un sadzīves kanalizācijas tīklu pieslēgšanai centralizētajiem ūdenssaimniecības tīkliem, projektēšanai pieprasīt tehniskos noteikumus.</p>	<p>Nosacījumi ņemti vērā. Aicinām iepazīties ar paskaidrojuma raksta nodaļām "2.4.3. Ūdensapgāde un ugunsdzēsības ūdensapgāde", "2.4.4. Sadzīves kanalizācija", teritorijas izmantošanas un apbūves nosacījumus, kā arī grafiskās daļas kartes "Inženiertīkli" un "Ielu šķērsprofili".</p>
4. VAS "Latvijas valsts ceļi", 02.12.2022., Nr. 4.7 / 20352	
<p>1. Detālplānojuma projektu izstrādāt atbilstoši Jelgavas valstpilsētas teritorijas plānojumam, ievērtējot 2006. gada 14. septembra likumu „Zemes ierīcības likums”, Latvijas Republikas 1997. gada 5. februāra likumu</p>	<p>Nosacījumi ņemti vērā. Aicinām iepazīties ar paskaidrojuma raksta nodaļu "2. Detālplānojuma risinājumu apraksts un pamatojums", t.sk. "2.2. Transporta infrastruktūra un piekļūšanas</p>

INSTITŪCIJA, DATUMS, DOKUMENTA NUMURS	
NOSACĪJUMI DETĀLPLĀNOJUMA IZSTRĀDEI	DETĀLPLĀNOJUMA IZSTRĀDĀTĀJA KOMENTĀRI
<p>„Aizsargjoslu likums”, Ministru kabineta 2014. gada 14. oktobra noteikumus Nr. 628 „Noteikumi par pašvaldību teritorijas attīstības plānošanas dokumentiem”, Ministru kabineta 2010. gada 13. aprīļa noteikumus Nr. 240 „Vispārīgie teritorijas plānošanas, izmantošanas un apbūves noteikumi”, Ministru kabineta 2016. gada 1. septembra noteikumus Nr. 238 „Ugunsdrošības noteikumi”, Ministru kabineta 2008. gada 25. novembra noteikumu Nr.972 „Ceļu drošības audita noteikumi” prasības, Ministru kabineta 2014. gada 7. janvāra noteikumu Nr.16 „Trokšņa novērtēšanas un pārvaldības kārtība” prasības, spēkā esošos ceļu projektēšanas noteikumus (LVS 190 grupas standartus), kā arī citu spēkā esošus normatīvos dokumentus un noteikumus.</p> <ol style="list-style-type: none"> Nodrošināt piekļūšanu detālplānojuma projekta teritorijai no pašvaldības ielu/ceļu tīkla. Detālplānojuma projektā ievērtēt pašvaldības autoceļu un ielu ceļa zemes nodalījuma joslu un apbūves līniju, respektējot satiksmes organizāciju, to parametrus un aprīkojumu, nodrošināt redzamības brīvlaukus pievedceļu robežās un piekļūšanas iespējas blakus esošajiem īpašumiem. Uzrādīt plānotās satiksmes intensitātes apjomu un virzienus no/uz detālplānojuma teritorijas. Uzrādīt plānoto transporta infrastruktūru. Nodrošināt virszemes ūdens novadi un neapgrūtināt virsmas ūdens novadi no esošajām brauktuvēm. Pievedceļu, inženiertīklu, kā arī apbūves būvprojektiem tehniskos noteikumus saņemt atsevišķi. Saņemt Valsts sabiedrībā ar ierobežotu atbildību „Latvijas Valsts ceļi” (turpmāk tekstā – LVC) Ceļu pārvaldīšanas un uzturēšanas pārvaldes (turpmāk tekstā – CPUP) Zemgales nodaļā Atzinumu par izstrādātā detālplānojuma redakciju. Atzinuma saņemšanai iesniegt iesniegumu un detālplānojuma redakciju šādā sastāvā: paskaidrojuma raksts, grafiskā daļa, teritorijas izmantošanas un apbūves noteikumi (digitālā veidā LKS-92 koordinātu sistēmā *pdf formātā). Iesniedzamos dokumentus atzinuma saņemšanai iesniegt nosūtīt elektroniski uz e-pastu: zemgale@lvceli.lv Nosacījumi derīgi divus gadus no izdošanas brīža. Ja divu gadu laikā no nosacījumu izdošanas brīža netiek saņemts pozitīvs Atzinums no LVC, nosacījumi zaudē spēku. 	<p>risinājumi”, teritorijas izmantošanas un apbūves nosacījumiem, kā arī grafiskās daļas kartēm “Teritorijas esošā izmantošana un teritorijas esošie izmantošanas aprobežojumi”, “Teritorijas funkcionālais zonējums un galvenie teritorijas izmantošanas aprobežojumi”, “Plānotās apbūves un satiksmes organizācija. Adresācijas priekšlikums” un “Inženiertīkli”, “Ielu šķērsprofili”.</p>

INSTITŪCIJA, DATUMS, DOKUMENTA NUMURS	
NOSACĪJUMI DETĀLPLĀNOJUMA IZSTRĀDEI	DETĀLPLĀNOJUMA IZSTRĀDĀTĀJA KOMENTĀRI
5. AS "Gaso", 09.11.2022 Nr.15.1-2/4830	
<p>Izstrādājot detālplānojumu, nepieciešams:</p> <ol style="list-style-type: none"> 1) paredzēt perspektīvā sadales gāzesvada ar spiedienu līdz 0.4 MPa novietni projektējamo ielu sarkanajās līnijās vai inženiertīklu koridoros atbilstoši Latvijas standartu (LVS), Aizsargjoslu likuma, Latvijas būvnormatīva LBN 008-14 „Inženiertīklu izvietojums” un citu spēkā esošo normatīvo dokumentu prasībām; 2) paredzēt iespējas gāzes pievadu ar spiedienu līdz 0.4 MPa izbūvei katram patērētājam atsevišķi; 3) detālplānojuma grafisko daļu (zemesgabala sadalījums, inženiertīklu izvietojuma shēma, ielu šķērsprofili) digitālā veidā (*.dwg formātā) iesniegt Sabiedrības Gāzapgādes attīstības departamenta Perspektīvās attīstības daļā atzinuma saņemšanai; 4) tehniskos noteikumus konkrētu objektu gāzes apgādei patērētājam pieprasīt Sabiedrības Jauno pieslēgumu daļā, pēc detālplānojuma saskaņošanas pašvaldībā. 	<p>Nosacījumi ņemti vērā. Aicinām iepazīties paskaidrojuma raksta nodaļu "2.4.6. Gāzes apgāde", teritorijas izmantošanas un apbūves nosacījumiem un grafiskās daļas kartēm "Inženiertīkli" un "Ielu šķērsprofili".</p>
6. Veselības inspekcijas Zemgales kontroles nodaļa, 15.11.2022, Nr. 2.4.9.-10/207	
<p>Detālplānojuma projektēšanas gaitā paredzēt:</p> <ol style="list-style-type: none"> 1. Teritorijas attīstības plānošanas likuma, Zemes ierīcības likuma, 14.10.2014. MK noteikumu Nr. 628 „Noteikumi par pašvaldību teritorijas attīstības plānošanas dokumentiem” un 30.04.2013. MK noteikumu Nr.240 „Vispārīgie teritorijas plānošanas, izmantošanas un apbūves noteikumi” ievērošanu. 2. Aizsargjoslu likuma ievērošanu, paredzot aizsargjoslas gar ūdensvada, kanalizācijas tīkliem, ielām, ap maģistrālajām inženierkomunikācijām, autoceļiem un meliorācijas būvēm. 3. Inženierkomunikāciju tīklu projektēšanu, ievērojot 30.09.2014. MK noteikumu Nr.574 „Noteikumi par Latvijas būvnormatīvu LBN 008-14 „Inženiertīklu izvietojums” prasības. 4. Centralizēto ūdensapgādes un kanalizācijas sistēmu ar perspektīvo būvju pieslēgumiem centralizētajiem pašvaldības ūdensvada un kanalizācijas tīkliem. Veicot ūdensapgādes un kanalizācijas sistēmu projektēšanu, paredzēt 30.06.2015. MK noteikumu Nr.326 „Noteikumi par Latvijas būvnormatīvu LBN 222-15 „Ūdensapgādes būves” un MK noteikumu Nr.327 „Noteikumi par Latvijas būvnormatīvu LBN 223-15 „Kanalizācijas būves” prasības. 5. Prettrokšņa pasākumus, lai nodrošinātu trokšņa līmeni telpās un teritorijā saskaņā ar 07.01. 2014. MK noteikumu Nr. 16 „Trokšņa novērtēšanas un pārvaldības kārtība” prasībām. 	<p>Nosacījumi ņemti vērā. Aicinām iepazīties ar paskaidrojuma rakstu, teritorijas izmantošanas un apbūves nosacījumiem, kā arī grafiskās daļas kartēm.</p>

INSTITŪCIJA, DATUMS, DOKUMENTA NUMURS	
NOSACĪJUMI DETĀLPLĀNOJUMA IZSTRĀDEI	DETĀLPLĀNOJUMA IZSTRĀDĀTĀJA KOMENTĀRI
<p>6. Teritorijas labiekārtošanu, teritorijas apgaismošanu, autotransporta kustības, piebraucamo ceļu, veloceļu un gājēju ceļu plānošanu saskaņā ar Jelgavas pilsētas teritorijas izmantošanas un apbūves noteikumiem. Paredzēt lietus notekūdeņu novadīšanu atbilstoši higiēnas prasībām un vides aizsardzības noteikumiem. Nodrošināt piekļūšanas un apkāpes iespējas visām detālplānojuma projektētajām teritorijām.</p> <p>7. Veselības inspekcija iesaka detālplānojuma risinājumu iesniegt izvērtēšanai Veselības inspekcijas Sabiedrības veselības departamenta Zemgales kontroles nodaļā.</p>	
7. SIA "Tet", 25.11.2022., Nr. PN-233222	
<p>Plānojumā izstrādes uzrādītajā ģenerāla plāna fragmentos atrodas SIA „Tet”, sakaru kabeļi, gruntī, kā arī citi elektronisko sakaru tīkla elementi. Veicamo darbu apraksts un TN izpildes nosacījumi:</p> <ol style="list-style-type: none"> 1. Detālplānojumu izstrādāt uz aktuāla topogrāfiskā materiāla, atbilstoši LR Aizsargjoslu likumam, MK noteikumiem, Latvijas būvnormatīva LBN 008-14 "Inženiertīklu izvietojums" un LR Elektronisko sakaru likuma prasībām. 2. Detālplānojumā paredzēt sakaru komunikāciju trasas pa projektējamajiem pievedceļiem. 3. Projektējamās sakaru komunikāciju trasas paredzēt zaļajā zonā vai zem gājēju ietves. 4. Paredzēt komunikāciju ievadus uz visām projektējamajām ēkām no projektējamajām komunikāciju trasēm. 5. Izstrādājot inženierkomunikāciju attīstības projektus, ievērot MK noteikumus Nr. 574 par „Inženiertīklu Izvietojumu”. 6. Paredzēt vietu(as) sakaru sadales punktu ierīkošanai pie projektējamajām sakaru trasēm ekspluatācijai piemērotā vietā. 7. Risinājumos paredzēt, lai esošās kabeļu kanalizācijas akas atrastos zaļajā zonā vai zem gājēju ietves. 8. Plānojumā paredzēt zemes gabala un pieguļošajā teritorijā esošo SIA „Tet” elektronisko sakaru tīkla un ar to saistīto elementu saglabāšanu. 9. Noteikumi ir derīgi 1 (vienu) gadu no to sagatavošanas dienas. 10. Lūgums savlaicīgi informēt SIA „Tet” par paredzamajām izmaiņām teritorijas apbūvē. 	<p>Nosacījumi ņemti vērā. Aicinām iepazīties paskaidrojuma raksta nodaļu “2.4.2. Elektronisko sakaru tīkli”, teritorijas izmantošanas un apbūves nosacījumiem un grafiskās daļas kartēm “Inženiertīkli” un “Ielu šķērsprofili”.</p>
8. JPPI "Pilsētsaimniecība", 11.11.2022., Nr. PIL/5-6/22/316	
<p>Iestāde izvērza šādus nosacījumus detālplānojuma izstrādei:</p> <ol style="list-style-type: none"> 1. Projektēšanas gaitā ņemt vērā, ka objekts atrodas Jelgavas pilsētas teritorijā, kur plūdu līmeņa atzīmes 	<p>Nosacījumi ņemti vērā. Aicinām iepazīties ar paskaidrojuma raksta nodaļām “1.3. Vietas dabiskie apstākļi, dabas vērtības un vides kvalitāte” un “2. Detālplānojuma risinājumu</p>

INSTITŪCIJA, DATUMS, DOKUMENTA NUMURS	
NOSACĪJUMI DETĀLPLĀNOJUMA IZSTRĀDEI	DETĀLPLĀNOJUMA IZSTRĀDĀTĀJA KOMENTĀRI
<p>no +2.75 m LAS-2000.5, atbilst aptuveni 25% kļūdu varbūtībai ar applūšanas iespējām ik pa 4 gadiem, no +3.25 m LAS-2000.5, atbilst aptuveni 10% kļūdu varbūtībai ar applūšanas iespējām ik pa 10 gadiem, no + 3.65 m LAS-2000.5, atbilst aptuveni 5% kļūdu varbūtībai ar applūšanas iespējām ik pa 20 gadiem, un no + 4.25 m LAS-2000.5, atbilst aptuveni 1% kļūdu varbūtībai ar applūšanas iespējām ik pa 100 gadiem.</p> <p>2. Iesakām iebraucamo/-os ceļu/-us paredzēt ar cieto segumu, lai nodrošinātu kvalitatīvu uzturēšanu un ilgtermiņa apkalpošanu. Piebraucamo/-os ceļu/-us iespējams paredzēt no Aku ceļa un Tērvetes ielas.</p> <p>3. Risināt teritorijas virsūdeņu un gruntsūdeņu novadišanu, saglabāt dabisko ūdens aprites ciklu ar noteci uz grāvi teritorijas ziemeļu daļā, nepieļaut teritorijas pārmitrināšanu ilglaicīgā laikā posmā. Ceļus un brauktuves iesakām paredzēt gar projektētajiem grāvjiem, lai nodrošinātu virsūdens noteci un piekļuvi apsaimniekošanai ar tehniku.</p> <p>4. Lai gan teritorijā nav esoši drenāžas tīkli un meliorācijas grāvji, saņemt tehniskos noteikumus no Zemkopības ministrijas nekustamajiem īpašumiem, lai veidotu vienotu lietus ūdeņu savākšanas un uztveršanas sistēmu, paredzot projektētos grāvjus pieslēgt pie meliorācijas grāvjiem blakus esošajās teritorijās.</p> <p>5. Paredzēt apgaismojumu atbilstoši teritorijas izmantošanas mērķim.</p> <p>6. Izbūvējot centralizētus inženierapgādes tīklus (piemēram, elektrotīkli, sakaru kanalizācijas tīkli, lietus ūdens kanalizācija, ūdensapgāde un kanalizācija), paredzēt tehnisko koridoru ar piekļuvi apsaimniekošanai.</p> <p>7. Izstrādāt transporta un gājēju kustības plānu, nodrošinot un saglabājot drošas pārvietošanās iespējas transportam un gājējiem no pašvaldībai piederošām ielām.</p> <p>8. Paredzēt publiskās teritorijas zaļās zonas labiekārtojumu.</p> <p>9. Noteikt aizsargjoslas gar paredzētām inženierkomunikācijām, ieskaitot vaļējo grāvju sistēmu, saskaņā ar izstrādāto detālplānojumu.</p> <p>10. Izstrādāto detālplānojumu saskaņot ar lestādi.</p>	<p>apraksts un pamatojums”, kā arī teritorijas izmantošanas un apbūves nosacījumiem un visām grafiskās daļas kartēm.</p>
<p>9. Valsts meža dienesta Zemgales virsmežniecības Jelgavas nodaļa, 02.12.2022., Nr. VM7.7-7/778</p>	
<p>Vadoties pēc Meža valsts reģistra (turpmāk – MVR) datiem īpašumā Tērvetes iela 259 nav reģistrēta meža zeme.</p> <p>Vadoties pēc MVR, Dabas datu pārvaldīšanas sistēmas “OZOLS” datiem un saņemtās dokumentācijas, nav</p>	<p>Nosacījumi ņemti vērā. Aicinām iepazīties ar detālplānojuma materiāliem.</p>

INSTITŪCIJA, DATUMS, DOKUMENTA NUMURS	
NOSACĪJUMI DETĀLPLĀNOJUMA IZSTRĀDEI	DETĀLPLĀNOJUMA IZSTRĀDĀTĀJA KOMENTĀRI
<p>paredzams, ka plānotās darbības atradīsies, skars, vai kā citādi negatīvi ietekmēs aizsargājamas dabas teritorijas, mikroliegumus vai to buferzonas, dabas resursu aizsardzības aizsargjoslas, īpaši aizsargājamus meža iecirkņus, Latvijā īpaši aizsargājamus biotopus, Eiropas savienības nozīmes aizsargājamus biotopus un īpaši aizsargājamu sugu atradnes.</p> <p>Pēc Jelgavas pilsētas teritorijas plānojuma 2009. – 2021. gadam grozījumi funkcionālā zonējumā objekts atrodas zonējumā, kur noteikta Savrupmāju apbūves teritorija (DzS, DzS1).</p> <p>Ja teritorijā plānota koku ciršana, jāievēro ministru kabineta noteikumi Nr.309 "Noteikumi par koku ciršanu ārpus meža".</p>	
10. Zemkopības ministrijas nekustamie īpašumi, 22.12.2022., Nr. Z-1-9.3/1946	
<p>Par Detālplānojuma izstrādes teritoriju sniedzam sekojošu informāciju:</p> <p>1. Pēc meliorācijas kadastra informācijas sistēmas datiem Detālplānojuma izstrādes teritorija atrodas meliorētā teritorijā.</p> <p>Detālplānojuma izstrādes teritorijā atrodas meliorācijas sistēmas un būves:</p> <p>1.1. kontūrgrāvis, meliorācijas kadastra numurs 38271:130.</p> <p>1.2. Meliorācijas kadastra informācija apskatāma interneta vietnē www.melioracija.lv.</p> <p>2. Eksploatācijas aizsargjoslas ap meliorācijas būvēm un ierīcēm apbūves zonās un apdzīvotās vietās noteiktas teritoriju plānojumos un pašvaldību saistošajos noteikumos.</p> <p>Veicot detālplānojuma izstrādi, ievērot sekojošus nosacījumus:</p> <p>1. Projekta realizācijas rezultātā nav pieļaujama melioratīvā stāvokļa pasliktināšanās Detālplānojuma izstrādes teritorijai pieguļošajās platībās.</p> <p>2. Detālplānojuma paskaidrojuma rakstā jāapraksta virszemes noteces uztveršanas, savākšanas un novadīšanas no Detālplānojuma izstrādes teritorijas tehniskais risinājums.</p> <p>3. Detālplānojumā iekļaut nosacījumu, ka apbūvētās teritorijas jāplanē, veidojot 3 līdz 6‰ slīpumu virzienā uz ielu un ceļu tehnēm un lietusūdeņu uztveršanas akām.</p> <p>4. Paredzēt lokālas lietusūdeņu savākšanas un akumulācijas būves, ja nav iespējams pieslēgties pie esošajiem lietusūdeņu tīkliem.</p> <p>5. Jāpiesaista meliorācijas sistēmu projektēšanas jomā sertificēts būvspeciālists, kas izvērtē esošo meliorācijas sistēmu tehnisko stāvokli un atbilstību plānotajai apbūvei,</p>	<p>Nosacījumi ņemti vērā. Aicinām iepazīties ar paskaidrojuma raksta nodaļām "1.3. Vietas dabiskie apstākļi, dabas vērtības un vides kvalitāte" un "2.4.5. Meliorācija un lietusūdens savākšanas risinājumi", teritorijas izmantošanas un apbūves nosacījumiem, kā arī grafiskās daļas kartēm "Inženiertīkli" un "Ielu šķērsprofili".</p>

INSTITŪCIJA, DATUMS, DOKUMENTA NUMURS	
NOSACĪJUMI DETĀLPLĀNOJUMA IZSTRĀDEI	DETĀLPLĀNOJUMA IZSTRĀDĀTĀJA KOMENTĀRI
<p>kā arī izstrādā plānotās meliorācijas sistēmas izvietojuma shēmu.</p> <p>6. Detālplānojuma grafiskajā daļā jāattēlo meliorācijas sistēmu un būvju aizsargjoslas un plānoto meliorācijas sistēmu izvietojuma shēma, ievērojot, ka apdzīvotās vietās susinātājgrāvjus vai drenāžu pieņemts projektēt pa gruntsgabalu robežām.</p> <p>7. Ja nepieciešams veikt meliorācijas sistēmu izbūvi, atjaunošanu vai pārbūvi, to veic pirms teritorijas apbūves, saņemot tehniskos noteikumus no Nodaļas.</p> <p>Lai nodrošinātu iepriekš minēto, ievērojami sekojoši normatīvie akti:</p> <ul style="list-style-type: none">- Meliorācijas likums- Ministru kabineta 2014. gada 16. septembra noteikumi Nr. 550 "Hidrotehnisko un meliorācijas būvju būvnoteikumi"- Ministru kabineta 2015. gada 30. jūnija noteikumi Nr. 329 "Noteikumi par Latvijas būvnormatīvu LBN 224 15 "Meliorācijas sistēmas un hidrotehniskās būves"	

2. DETĀLPLĀNOJUMA PUBLISKĀ APSPIEŠANA

Informācija tiks pievienota pēc publiskās apspriešanas.

PIELIKUMI

I Pielikums. Detālplānojuma izstrādei saņemtie institūciju nosacījumi

1. VALSTS VIDES DIENESTA ATĻAUJU PĀRVALDE



Valsts vides dienests

ATĻAUJU PĀRVALDE

Rūpniecības iela 23, Rīga, LV-1045, tālr. 67084200, e-pasts ap@vvd.gov.lv, www.vvd.gov.lv

Rīgā

09.12.2022.
Uz 07.11.2022.

Nr.11.2/AP/8709/2022
Nr. 22/103

Sabiedrībai ar ierobežotu atbildību
„Grupa93”
info@g93.lv

Nosacījumi detālplānojuma izstrādei Tērvetes ielā 259, Jelgavā

Valsts vides dienests (turpmāk – Dienests) 2022. gada 7. novembrī saņēma Jūsu iesniegumu ar lūgumu sniegt nosacījumus detālplānojuma izstrādei Tērvetes ielā 259 (zemes vienības kadastra apzīmējums 0900 029 0531), Jelgavā.

Detālplānojuma izstrādes mērķis ir īpašuma sadalīšana, paredzot individuālo dzīvojamo māju, inženiertīklu, publiskās ārtelpas un transporta infrastruktūras perspektīvās izvietojamas iespējas, noteikt apbūves parametrus un aizsargjoslas katrai projektētai zemes vienībai. Detālplānojuma teritorija (~ 23,17 ha) atrodas Savrupmāju apbūves teritorijā (DzS) un Transporta infrastruktūras teritorijā (TR), kas šobrīd ir daļēji aizaugusi lauksaimniecības zeme. Detālplānojums tiks izstrādāts pamatojoties uz Jelgavas valstspilsētas pašvaldības administrācijas 2022. gada 3. novembra lēmumu Nr.2-26.3/5166 un apstiprinātu darba uzdevumu.

Dienests, ņemot vērā Ministru kabineta 2013. gada 30. aprīļa noteikumus Nr. 240 „Vispārīgie teritorijas plānošanas, izmantošanas un apbūves noteikumi” un atbilstoši Ministru kabineta 2014. gada 14. oktobra noteikumu Nr.628 „Noteikumi par pašvaldību teritorijas attīstības plānošanas dokumentiem” (turpmāk – MK noteikumi Nr.628) 56.2. un 58. punktiem, izvirza sekojošus nosacījumus detālplānojuma projekta izstrādei:

1. Uzrādīt vides un dabas resursu aizsargjoslas, nosakot saimnieciskās darbības aprobežojumus atbilstoši Aizsargjoslu likumam.
2. Uzrādīt plānotās apbūves izvietojumu detālplānojuma teritorijā, piebraucamos ceļus, ielas.
3. Izstrādāt teritorijas inženierkomunikāciju shēmu, paredzot ūdensapgādes un sadzīves kanalizācijas risinājumus atbilstoši normatīvo aktu prasībām vides aizsardzībā. Pieļaujot pagaidu risinājumu – decentralizētas ūdensapgādes un kanalizācijas sistēmas izveidi, Paskaidrojuma rakstā ir jāizvērtē vides riski un tehniski ekonomiskais pamatojums – tā, lai Dienests var pārliecināties par izvēlēta risinājuma pamatotību, t.sk. ņemot vērā iespējamās ietekmes uz virszemes un pazemes ūdeņu kvalitāti un

aizsargātību no piesārņojuma), iespējamās ietekmes uz meliorācijas sistēmu darbību, pastāvošā gruntsūdens līmeņa ietekmes uz lokālo ūdensapgādes un kanalizācijas sistēmu darbību, lokālo iekārtu apsaimniekošanas riskus, ūdenssaimniecības pakalpojumu sniedzēja pašreizējo piedāvājumu un plānus par centralizēto ūdensapgādes un sadzīves kanalizācijas sistēmu izbūvi līdz detālplānojuma teritorijai un iespējamās līdzekļus, kā panākt māsaimniecību faktisku pārslēgšanu uz centralizētajām sistēmām pēc to izbūves. Atbilstoši vides risku izvērtējumam Teritorijas izmantošanas un apbūves nosacījumos (turpmāk – TIAN) ir jāiekļauj prasības, kas samazinātu vides riskus, kā arī jānosaka, ka pēc centralizēto ūdensapgādes un kanalizācijas tīklu izbūves pieslēgums tiem ir obligāts.

4. Noteikt prasības lietusūdeņu apsaimniekošanai. TIAN iekļaut prasību, ka lietusūdeņi nav novadāmi sadzīves kanalizācijas sistēmā.
5. Noteikt prasības teritorijas labiekārtojumam un apstādījumu izveidei. Izvērtēt detālplānojuma teritorijā esošo koku saglabāšanas iespējas un noteikt prasības to aizsardzībai.
6. Ņemot vērā valsts reģionālā autoceļa P95 Jelgava-Tērvete-Lietuvas robeža tuvumu, izvērtēt iespējamās transporta trokšņa ietekmes uz plānoto dzīvojamo apbūvi, nepieciešamības gadījumā rast risinājumus dzīvojamās apbūves aizsardzībai.
7. Izvērtēt ietekmes attālumā no detālplānojuma teritorijas esošās kartinga trases ietekmi (troksnis, smakas u.c.) uz detālplānojumā iecerēto dzīvojamo apbūvi (ņemot vērā tās iespējamo attīstību), rast risinājumus un noteikt prasības TIAN negatīvo ietekmju novēršanai.

Dienests informē, ka saskaņā ar MK noteikumu Nr.628 59.punktu atzinuma sniegšanas termiņš varētu būt četras nedēļas.

Būvniecības un attīstības departamenta
Teritorijas attīstības daļas vadītājs

R.Šlesarevs

ŠIS DOKUMENTS IR ELEKTRONISKI PARAKSTĪTS AR DROŠU ELEKTRONISKO
PARAKSTU UN SATUR LAIKA ZĪMOGU

Pauls Lielmanis 29496408
pauls.lielmanis@vvd.gov.lv

2. AS "SADALES TĪKLS"



Akciju sabiedrība "Sadales tīkls"
Šmerļa iela 1, Rīga, LV-1160, Latvija
Reģ. Nr. 40003857687

Klientu serviss
bezmaksas tālrunis: 8403
e-pasts: st@sadalestikls.lv
www.sadalestikls.lv

Rīga
Datumu skatīt dokumenta paraksta laika zīmogā
Nr. 30AT00-05/TN-46810
Uz 07.11.2022 Nr. N-18224

SIA "Grupa93"
Klinta Alpa-šulmane

Nosacījumi detālplānojuma izstrādei

1. OBJEKTA RAKSTUROJUMS

- 1.1. Objekta atrašanās vieta: *Jelgava, Jelgavas nov. (09000290531)*
- 1.2. Objekta nosaukums: *Par nosacījumu sniegšanu detālplānojuma izstrādei nekustamajam īpašumam*

2. NORĀDĪJUMI DETĀLPLĀNOJUMA IZSTRĀDEI

- 2.1. Plānojumā jāattēlo esošie un plānotie elektroapgādes objekti ((6-20)/0,4 kV apakšstacijas, 0,23 kV līdz 20 kV elektropārvades līnijas u. c. objekti), inženierkomunikāciju koridorus, kā arī atbilstošās aizsargjoslas, ja iespējams tās attēlot noteiktajā kartes mērogā (pielikumā obligāti jāpievieno grafisko attēlu (*.pdf, *.dwg, *.dgn u. c.) ar esošajiem un plānotajiem energoapgādes objektiem noteiktā kartes mērogā);
- 2.2. Izstrādājamā detālplānojuma aptverošajā teritorijā *atrodas* AS "Sadales tīkls" piederošie elektroapgādes objekti (0,23 –20) kV elektropārvades līnijas, a./st., TP u. c. elektroietaises);
- 2.3. Lai nodrošinātu elektroapgādi īpašumam tā normālai funkcionēšanai atbilstoši noteiktajam/plānotajam lietošanas mērķim, un precizētu pieslēguma vietu nepieciešams aizpildīt pieteikuma veidlapu "Pieteikums elektrotīkla pieslēgumam/slodzes izmaiņām", norādot nepieciešamo jaudu, spriegumu un citu informāciju, kas prasīta veidlapā. Pieteikumam nepieciešams pievienot detalizētu skici/-es ar plānoto/-ajiem apbūves risinājumu/-iem, sarkano līniju izvietojumu un paredzēto slodžu sadalījumu. Aizpildīto pieteikumu un pieteikuma veidlapā norādīto dokumentu kopijas var sūtīt uz e-pastu st@sadalestikls.lv, vai arī AS "Sadales tīkls" pa pastu uz adresi Šmerļa ielā 1, Rīgā, LV-1006, kā arī pieteikumu var aizpildīt AS "Sadales tīkls" klientu apkalpošanas portālā e-st.lv. Pēc pieteikuma saņemšanas tiks izstrādāti tehniskie noteikumi plānotajam objekta slodzes pieslēgumam un informācija par iespējamajām elektrotīkla pieslēguma ierīkošanas izmaksām;
- 2.4. Plānojumā norādīt, ka elektroapgādes projektēšana un būvniecība ir īpaša būvniecība, kura jāveic saskaņā ar MK noteikumiem Nr. 573 "Elektroenerģijas ražošanas, pārvades un sadales būvju būvnoteikumi";

- 2.5. Plānojuma teritorijā plānoto inženierkomunikāciju izvietojumam jāatbilst LBN 008-14 "Inženiertīklu izvietojums". Pie esošajiem un plānotajiem energoapgādes objektiem jānodrošina ērta piekļūšana AS "Sadales tīkls" personālam, autotransportam u. c. to tehnikai;
- 2.6. Plānojumos norādīt noteiktās aizsargjoslas gar elektriskajiem tīkliem, ko nosaka Aizsargjoslu likuma 16. pantā;
- 2.7. Izstrādājot plānojumu, iekļaut prasības par aprobežojumiem, kas noteikti saskaņā ar Aizsargjoslu likumu (īpaši 35. un 45. panta prasībām);
- 2.8. Plānojumā ietvert prasības par elektrotīklu ekspluatāciju un drošību, kā arī prasības vides un cilvēku aizsardzībai, ko nosaka MK noteikumi Nr. 982 "Enerģētikas infrastruktūras objektu aizsargjoslu noteikšanas metodika" – 3., 8. – 11. punkts;
- 2.9. Ja nepieciešama esošo elektroietaišu pārvietošana, tad paredzēt to pārešanu atbilstoši spēkā esošajiem likumiem, noteikumiem u. c. normatīvajiem aktiem. Lai saņemtu tehniskos noteikumus, jāiesniedz pieteikums elektroietaišu pārvietošanai. Esošo energoapgādes komersantu objektu pārvietošanu pēc pamatotas nekustamā īpašuma īpašnieka prasības veic par viņa līdzekļiem, saskaņā ar Enerģētikas likuma 23. pantu;
- 2.10. Elektroenerģijas lietotāju elektroapgādes kārtību, elektroenerģijas tirgotāja un elektroenerģijas sistēmas operatora un lietotāja tiesības un pienākumus elektroenerģijas piegādē un lietošanā nosaka MK noteikumi Nr. 50 "Elektroenerģijas tirdzniecības un lietošanas noteikumi";
- 2.11. Jaunu elektroietaišu pieslēgšana un atļautās slodzes palielināšana AS "Sadales tīkls" notiek saskaņā ar Sabiedrisko pakalpojumu regulēšanas komisijas padomes lēmumu "Sistēmas pieslēguma noteikumiem elektroenerģijas sistēmas dalībniekiem";
- 2.12. Plānojumā ietvert prasības par elektrotīklu, ko nosaka Enerģētikas likuma 19., 19¹, 23. un 24. pants;
- 2.13. Veicot jebkādus darbus/darbības aizsargjoslās, kuru dēļ nepieciešams objektus aizsargāt, tie jāveic pēc saskaņošanas ar attiecīgā objekta īpašnieku;
- 2.14. Plānojumu grafiskās daļas kartes mērogi:
Detālpārplānojumu izstrādei izmantot aktualizētu (ne vecāku par gadu) topogrāfisko plānu (LKS 92-TM koordinātu sistēmā) ar mēroga noteiktību 1:500 līdz 1:2000;
- 2.15. Pirms plānojuma iesniegšanas publiskajai apspriešanai un tā augšupielādes TAPIS sistēmā, plānojumu ar elektroapgādes tehnisko risinājumu elektroniskā formātā iesniegt portālā saskano.sadalestikls.lv. Plānojuma atzinums tiks sagatavots pēc pieprasījuma iesnieguma saņemšanas;
- 2.16. Nosacījumi derīgi *divus gadus* no to izsniegšanas dienas.

Šis dokuments ir parakstīts ar drošu elektronisko parakstu un satur laika zīmogu.

Elektroinženieris (TN): Arturs Veisberģis

Sagatavoja: Arturs Veisberģis
Tel. 8403

3. SIA "JELGAVAS ŪDENS"



SABIEDRĪBA AR IEROBEŽOTU ATBILDĪBU
"JELGAVAS ŪDENS"

Jelgava
Pilsēta izaugsmei!

Ūdensvada iela 4, Jelgava, LV-3001, Latvija, Reģ. Nr. 41703001321
Tālrunis 63023575, fakss 63007100, e-mail: jelgavas.udens@ju.lv, www.ju.lv

SIA "Grupa93"
Toņa iela 4, IIC-202,
Rīga, LV - 1050

2022.gada 15.novembrī

Nr. 1510 / 03-01

Par nosacījumiem detālplānojuma izstrādei

Izstrādājot detālplānojumu nekustamajam īpašumam Tērvetes ielā 259, Jelgavā (kadastra Nr. 0900 029 0531, platība 231 739 m²) iespējamie pieslēgumi centralizētajiem ūdensapgādes un sadzīves kanalizācijas tīkliem:

Ūdensvads – Tērvetes ielas Ø350 mm ūdensvads (iepretī īpašumam Tērvetes iela 237);

Kanalizācija – Tērvetes ielas Ø250 mm sadzīves kanalizācijas tīkls (Tērvetes un Ciedru ielu krustojumā).

Ūdensapgādes un sadzīves kanalizācijas tīklu ierīkošanu plānot projektējamo ielu sarkano līniju vai ceļu nodalījuma joslu robežās.

Katrai projektējamai zemes vienībai paredzēt atsevišķu ūdensapgādes un sadzīves kanalizācijas tīklu atzaru.

Ārējo ugunsdzēsību detālplānojuma teritorijai risināt atbilstoši Latvijas būvnormatīvu un Jelgavas pilsētas saistošo noteikumu Nr. 19-10 prasībām.

Nekustamajam īpašumam Tērvetes ielā 259, Jelgavā ūdensapgādes un sadzīves kanalizācijas tīklu pieslēgšanai centralizētajiem ūdenssaimniecības tīkliem, projektēšanai pieprasīt tehniskos noteikumus.

Valdes loceklis

E. Līcis

TD vadītāja T. Valtere, 63007103
tatjana.valtere@ju.lv
TD vadītājas vietnieks J. Šeškins, 63007106
janis.seskens@ju.lv

ŠIS DOKUMENTS IR ELEKTRONISKI PARAKSTĪTS AR DROŠU ELEKTRONISKO
PARAKSTU UN SATUR LAIKA ZĪMOGU

4. VAS "LATVIJAS VALSTS CEĻI"



Valsts sabiedrība ar ierobežotu atbildību
"Latvijas Valsts ceļi"
Zemgales reģionālā nodaļa

Savienības iela 2, Jelgava,
LV-3001

Reģ. Nr. 40003344207
Tālr. +371 67036463

zemgale@lvceli.lv
www.lvceli.lv

02.12.2022

Nr. 4.7 / 20352

NOSACĪJUMI detālplānojuma projekta izstrādei

Nosacījumi izdoti: SIA „Grupa93”, reģ. Nr. 50103129191, juridiskā adrese Torņa iela 4, IIC-202 (Jēkaba Kazarmas), Rīga, LV-1050, tālrunis: 27373939, e-pasts: info@g93.lv

Objekta adrese: Tērvetes iela 259 (kad. apz. 09000290531), Jelgava.

Tehniskās prasības un sevišķie noteikumi:

1. Detālplānojuma projektu izstrādāt atbilstoši Jelgavas valstspilsētas teritorijas plānojumam, ievērtējot 2006. gada 14. septembra likumu „Zemes ierīcības likums”, Latvijas Republikas 1997. gada 5. februāra likumu „Aizsargjoslu likums”, Ministru kabineta 2014. gada 14. oktobra noteikumus Nr. 628 „Noteikumi par pašvaldību teritorijas attīstības plānošanas dokumentiem”, Ministru kabineta 2010. gada 13. aprīļa noteikumus Nr. 240 „Vispārīgie teritorijas plānošanas, izmantošanas un apbūves noteikumi”, Ministru kabineta 2016. gada 1. septembra noteikumus Nr. 238 „Ugunsdrošības noteikumi”, Ministru kabineta 2008. gada 25. novembra noteikumu Nr.972 „Ceļu drošības audita noteikumi” prasības, Ministru kabineta 2014. gada 7. janvāra noteikumu Nr.16 „Trokšņa novērtēšanas un pārvaldības kārtība” prasības, spēkā esošos ceļu projektēšanas noteikumus (LVS 190 grupas standartus), kā arī citu spēkā esošus normatīvos dokumentus un noteikumus.
2. Nodrošināt piekļūšanu detālplānojuma projekta teritorijai no pašvaldības ielu/ceļu tīkla.
3. Detālplānojuma projektā ievērtēt pašvaldības autoceļu un ielu ceļa zemes nodalījuma joslu un apbūves līniju, respektējot satiksmes organizāciju, to parametrus un aprīkojumu, nodrošināt redzamības brīvlaukus pievedceļu robežās un piekļūšanas iespējas blakus esošajiem īpašumiem.
4. Uzrādīt plānotās satiksmes intensitātes apjomu un virzienus no/uz detālplānojuma teritorijas. Uzrādīt plānoto transporta infrastruktūru.
5. Nodrošināt virszemes ūdens novadi un neapgrūtināt virsmas ūdens novadi no esošajām brauktuvēm.
6. Pievedceļu, inženiertīklu, kā arī apbūves būvprojektiem tehniskos noteikumus saņemt atsevišķi.
7. Saņemt Valsts sabiedrībā ar ierobežotu atbildību „Latvijas Valsts ceļi” (turpmāk tekstā – LVC) Ceļu pārvaldīšanas un uzturēšanas pārvaldes (turpmāk tekstā – CPUP) Zemgales nodaļā Atzinumu par izstrādātā detālplānojuma redakciju. **Atzinuma saņemšanai iesniegt iesniegumu un detālplānojuma redakciju šādā sastāvā: paskaidrojuma raksts, grafiskā daļa, teritorijas izmantošanas un apbūves noteikumi (digitālā veidā LKS-92 koordinātu sistēmā *pdf formātā).** Iesniedzamos dokumentus atzinuma saņemšanai iesniegt nosūtīt elektroniski uz e-pastu: zemgale@lvceli.lv
8. Nosacījumi derīgi divus gadus no izdošanas brīža. Ja divu gadu laikā no nosacījumu izdošanas brīža netiek saņemts pozitīvs Atzinums no LVC, nosacījumi zaudē spēku.

Nosacījumi izdoti pamatojoties uz:

1. SIA „Grupa93” 2022. gada 7. novembra iesniegumu, reģ. Nr. 2022-1-14672;
2. Jelgavas valstspilsētas pašvaldības administrācijas 2022. gada 3. novembra Lēmumu Nr. 2-26.3/5166;

3. 2011. gada 13. oktobra likumu „Teritorijas attīstības plānošanas likums” 7. panta pirmās daļas 4. un 5. punktu;
4. Latvijas Republikas 1992. gada 11. marta likumu „Par autoceļiem” 7. panta trešo daļu;
5. Ministru kabineta 2014. gada 14. oktobra noteikumiem Nr. 628 „Noteikumi par pašvaldību teritorijas attīstības plānošanas dokumentiem” 56. punktu.

Zemgales reģionālās nodaļas vadītājs

J. Derevjanko

Dokuments ir parakstīts ar drošu elektronisko parakstu un satur laika zīmogu.

Ungurs 63923179
Kaspars.Ungurs@lvceci.lv

5. AS "GASO"



Akciju sabiedrība "GasO"
Vienotais reģ. Nr. 40203108921
Vagonu iela 20, Rīga, LV-1009
Tālr. 155, info@gaso.lv, www.gaso.lv

Rīgā
09.11.2022 Nr.15.1-2/4830
Uz 07.11.2022 Nr.22/103

SIA "Grupa93"
Krišjāņa Barona iela 3 - 4,
Rīga, LV1050
info@g93.lv

Nosacījumi detālplānojuma izstrādei īpašumam Tērvetes iela 259, Jelgavā

Atbildot uz iesniegumu par nosacījumiem detālplānojuma izstrādei īpašumam Tērvetes iela 259, Jelgavā, zemes vienībai ar kadastra apzīmējumu 09000290531, akciju sabiedrība "GasO" (turpmāk - Sabiedrība) informē, ka, izstrādājot detālplānojumu, nepieciešams:

- 1) paredzēt perspektīvā sadales gāzesvada ar spiedienu līdz 0.4 MPa novietni projektējamo ielu sarkanajās līnijās vai inženiertīklu koridoros atbilstoši Latvijas standartu (LVS), Aizsargjoslu likuma, Latvijas būvnormatīva LBN 008-14 „Inženiertīklu izvietojums” un citu spēkā esošo normatīvo dokumentu prasībām;
- 2) paredzēt iespējas gāzes pievadu ar spiedienu līdz 0.4 MPa izbūvei katram patērētājam atsevišķi;
- 3) detālplānojuma grafisko daļu (zemesgabala sadalījums, inženiertīklu izvietojuma shēma, ielu šķērsprofili) **digitālā veidā** (*.dwg formātā) iesniegt Sabiedrības Gāzapgādes attīstības departamenta Perspektīvās attīstības daļā atzinuma saņemšanai;
- 4) tehniskos noteikumus konkrētu objektu gāzes apgādei patērētājam pieprasīt Sabiedrības Jauno pieslēgumu daļā, pēc detālplānojuma saskaņošanas pašvaldībā.

Komerpcilnvarnieks
Gāzapgādes attīstības departamenta
Perspektīvās attīstības daļas vadītājs

Uldis Kocers

DOKUMENTS PARAKSTĪTS AR DROŠU ELEKTRONISKO PARAKSTU UN SATUR LAIKA ZĪMOGU

Elita Zaltāne 67041724
Elita.Zaltane@gaso.lv

6. VESELĪBAS INSPEKCIJAS ZEMGALES KONTROLES NODAĻA



Veselības inspekcija

Klijānu iela 7, Rīga, LV-1012, faktiskā adrese: Krišjāņa Barona iela 40a, Jelgava, LV-3001
tālrunis: 63083193, 63020038, e-pasts: zemgale@vi.gov.lv, www.vi.gov.lv

NOSACĪJUMI TERITORIJAS PLĀNOJUMAM

Jelgavā

15.11.2022

Nr. 2.4.9.-10/207

SIA "Grupa93"
kdinta@grupa93.lv

1. Objekta nosaukums: Detālplānojums
2. Objekta adrese: Tērvetes iela 259, Jelgava, kadastra Nr. 09000290531
3. Objekta īpašnieks: SIA "Forest Estates"
4. Iesniegtie dokumenti: SIA "Grupa 93" vēstule, reģistrēta Veselības inspekcijā 07.11.2022. Nr. 424/Z.; Jelgavas valstspilsētas pašvaldības administrācijas 03.11.2022. Lēmums Nr.2-26.3/5166; Informācija par detālplānojuma izstrādi portālā geolattvija.lv - https://geolattvija.lv/geo/tapis#document_25622
5. Apsekojums veikts: nav nepieciešams
6. Apsekojumā piedalījās: -
7. Konstatēts: Detālplānojuma projekta izstrādes gaitā paredzēta teritorijas infrastruktūras sakārtošana, paredzot individuālo dzīvojamo māju, inženiertehniskās, publiskās un transporta infrastruktūras perspektīvās izvietojuma iespējas.
8. NOSACĪJUMI Detālplānojuma projektēšanas gaitā paredzēt: 1. Teritorijas attīstības plānošanas likuma, Zemes ierīcības likuma, 14.10.2014. MK noteikumu Nr. 628 „Noteikumi par pašvaldību teritorijas attīstības plānošanas dokumentiem” un 30.04.2013. MK noteikumu Nr.240 „Vispārīgie teritorijas plānošanas, izmantošanas un apbūves noteikumi” ievērošanu. 2. Aizsargjoslu likuma ievērošanu, paredzot aizsargjoslas gar ūdensvada, kanalizācijas tīkliem, ielām, ap maģistrālajām inženierkomunikācijām, autoceļiem un meliorācijas būvēm. 3. Inženierkomunikāciju tīklu projektēšanu, ievērojot 30.09.2014. MK noteikumu Nr.574 „Noteikumi par Latvijas būvnormatīvu LBN 008-14 „Inženiertīklu izvietojums” prasības. 4. Centralizēto ūdensapgādes un kanalizācijas sistēmu ar perspektīvo būvju pieslēgumiem centralizētajiem pašvaldības ūdensvada un kanalizācijas tīkliem. Veicot ūdensapgādes un kanalizācijas sistēmu projektēšanu, paredzēt 30.06.2015. MK noteikumu Nr.326 „Noteikumi par Latvijas būvnormatīvu LBN 222-15 „Ūdensapgādes būves” un MK noteikumu Nr.327 „Noteikumi par Latvijas būvnormatīvu LBN 223-15 „Kanalizācijas būves” prasības. 5. Prettrokšņa pasākumus, lai nodrošinātu trokšņa līmeni telpās un teritorijā saskaņā ar 07.01.2014. MK noteikumu Nr. 16 „Trokšņa novērtēšanas un pārvaldības kārtība” prasībām. 6. Teritorijas labiekārtošanu, teritorijas apgaismošanu, autotransporta kustības, piebraucamo ceļu, veloceļu un gājēju ceļu plānošanu saskaņā ar Jelgavas pilsētas teritorijas izmantošanas un apbūves noteikumiem. Paredzēt lietus notekūdeņu novadīšanu atbilstoši higiēnas prasībām

DOKUMENTS PARAKSTĪTS AR DROŠU ELEKTRONISKO PARAKSTU, KAS SATUR LAIKA ZĪMOGU

F448-v1

un vides aizsardzības noteikumiem. Nodrošināt piekļūšanas un apkalpes iespējas visām detālpārplānojuma projektētajām teritorijām.

7. Veselības inspekcija iesaka detālpārplānojuma risinājumu iesniegt izvērtēšanai Veselības inspekcijas Sabiedrības veselības departamenta Zemgales kontroles nodaļā.

Sabiedrības veselības departamenta
Zemgales kontroles nodaļas vadītāja

Airisa Lapiņa

Jelena Patrīna, 63020038
jelena.patrina@vi.gov.lv

DOKUMENTS PARAKSTĪTS AR DROŠU ELEKTRONISKO PARAKSTU, KAS SATUR LAIKA ZĪMOGU

Fxxx-vl

7. SIA "TET"



SIA Tet, Dzirnavu iela 105, Rīga LV-1011
Vienotā reģ. nr. 40023252786
A/S Swedbank, kods HABALV22
Norēķinu konts LV65HABA0001409049990

TEHNISKIE NOTEIKUMI Nr.

PN-233222

Rīga

Datums: 25.11.2022 Pamatojums: Pieteikums Nr. PN-233222

Pieprasītājs: SIA "Grupa93", reģ. Nr. 50103129191, Toma iela 4, IIC-202 (Jēkaba Kazarmas), Rīga, LV-1050.
Objekta adrese: Tērvetes iela 259, Jelgava
Zemes kad. apzīmējums.: 09000290531

Kādam nolūkam izsniegti tehniskie noteikumi:

Detālplānojuma izstrādei

TEHNISKO NOTEIKUMU APRAKSTS

Paskaidrojums: Plānojumā izstrādes uzrādītajā ģenerālā plāna fragmentos atrodas SIA „Tet”, sakaru kabeli gruntī, kā arī citi elektronisko sakaru tīkla elementi.

Veicamo darbu apraksts un TN izpildes nosacījumi:

1.	Detālplānojumu izstrādāt uz aktuāla topogrāfiskā materiāla, atbilstoši LR Aizsargjoslu likumam, MK noteikumiem, Latvijas būvnormatīva LBN 008-14 "Inženiertīklu izvietojums" un LR Elektronisko sakaru likuma prasībām.
2.	Detālplānojumā paredzēt sakaru komunikāciju trases pa projektējamajiem pievedceļiem.
3.	Projektējamās sakaru komunikāciju trases paredzēt zalajā zonā vai zem gājēju ietves.
4.	Paredzēt komunikāciju ievadus uz visām projektējamajām ēkām no projektējamajām komunikāciju trasēm.
5.	Izstrādājot inženierkomunikāciju attīstības projektus, ievērot MK noteikumus Nr. 574 par „Inženiertīklu izvietojumu”.
6.	Paredzēt vietu(as) sakaru sadales punktu ierīkošanai pie projektējamajām sakaru trasēm ekspluatācijai piemērotā vietā.
7.	Risinājumos paredzēt, lai esošās kabeļu kanalizācijas akas atrastos zalajā zonā vai zem gājēju ietves.
8.	Plānojumā paredzēt zemes gabala un pieguļošajā teritorijā esošo SIA „Tet” elektronisko sakaru tīkla un ar to saistīto elementu saglabāšanu.
9.	Noteikumi ir derīgi 1 (vienu) gadu no to sagatavošanas dienas.
10.	Lūgums savlaicīgi informēt SIA „Tet” par paredzamajām izmaiņām teritorijas apbūvē.

Augstāk minēto darbu izpildei nepieciešama tehniskā projekta izstrāde. Projektēšanas un izbūves darbi veicami saskaņā ar SIA "Tet" tehniskajiem standartiem. Būvprojekts ir saskaņojams ar :

SIA „Tet” uzraugi.tet.lv.

Pēc darbu veikšanas izpildedokumentācija nododama:

Pasta iela 28, Jelgava

Sagatavoja:

Deniss Lukjanovs
Deniss.Lukjanovs@tet.lv

Dokuments un tā saistītie pielikumi ir sagatavoti PDF, vai EDOC datnes formātā.

Elektroniskā vidē veidotās EDOC datnes saturs veido vienotu dokumentu, kura saturs sastāvdaļas nav atdalāmas, vai atsevišķi

tās vērtējamas kā nepilnīgas.

Datnes autentiskumu apliecina elektroniskais paraksts (e-paraksts).

Datnes autentiskums pārbaudāms elektroniskā vidē: www.eparaksts.lv.

Signature valid



Digitally signed by DENISS LUKJANOVS
Date: 2022.11.25 12:35:06 EET

L a p p u s e 1 n o 1

8. JPPI "PILSĒTSAIMNIECĪBA"



Latvijas Republika
Jelgavas valstspilsētas pašvaldības iestāde
"PILSĒTSAIMNIECĪBA"

Pulkveža Oskara Kalpaka iela 16a, Jelgava, LV-3001
Tālrunis: 63084470, e-pasts: pilsetsaimnieciba@pilsetsaimnieciba.jelgava.lv
Reģ. Nr. 90001282486, SEB banka, kods UNLALV2X, konts LV61 UNLA0050001003121

Jelgavā

11.11.2022. Nr. PIL/5-6/22/316

Uz 07.11.2022. Nr. 22/103

SIA "Grupa93"
Reģ. Nr. 50103129191

Par nosacījumu izsniegšanu detālplānojuma izstrādei nekustamajam īpašumam Tērvetes ielā 259, Jelgavā, kadastra Nr. 0900 029 0531

Jelgavas valstspilsētas pašvaldības iestāde "Pilsētsaimniecība" (turpmāk – Iestāde) ir izskatījusi Jūsu 2022. gada 7. novembra vēstuli Nr. 22/103 ar informāciju par detālplānojuma izstrādes uzsākšanu teritorijai Tērvetes ielā 259, Jelgavā (kadastra nr. 0900 029 0531).

Iestāde izvirza šādus nosacījumus detālplānojuma izstrādei:

1. Projektēšanas gaitā ņemt vērā, ka objekts atrodas Jelgavas pilsētas teritorijā, kur plūdu līmeņa atzīmes no +2.75 m LAS-2000.5, atbilst aptuveni 25% kļūdu varbūtībai ar applūšanas iespējām ik pa 4 gadiem, no +3.25 m LAS-2000.5, atbilst aptuveni 10% kļūdu varbūtībai ar applūšanas iespējām ik pa 10 gadiem, no + 3.65 m LAS-2000.5, atbilst aptuveni 5% kļūdu varbūtībai ar applūšanas iespējām ik pa 20 gadiem, un no + 4.25 m LAS-2000.5, atbilst aptuveni 1% kļūdu varbūtībai ar applūšanas iespējām ik pa 100 gadiem.
2. Iesakām iebraucamo/-os ceļu/-us paredzēt ar cieto segumu, lai nodrošinātu kvalitatīvu uzturēšanu un ilgtermiņa apkalpošanu. Piebraucamo/-os ceļu/-us iespējams paredzēt no Aku ceļa un Tērvetes ielas.
3. Risināt teritorijas virsūdeņu un gruntsūdeņu novadīšanu, saglabāt dabisko ūdens aprites ciklu ar noteci uz grāvi teritorijas ziemeļu daļā, nepieļaut teritorijas pārmitrināšanu ilglaicīgā laikā posmā. Ceļus un brauktuves iesakām paredzēt gar projektētajiem grāvjiem, lai nodrošinātu virsūdens noteci un piekļuvi apsaimniekošanai ar tehniku.
4. Lai gan teritorijā nav esoši drenāžas tīkli un meliorācijas grāvji, saņemot tehniskos noteikumus no Zemkopības ministrijas nekustamajiem īpašumiem, lai veidotu vienotu lietus ūdeņu savākšanas un uztveršanas sistēmu, paredzot projektētos grāvjus pieslēgt pie meliorācijas grāvjiem blakus esošajās teritorijās.
5. Paredzēt apgaismojumu atbilstoši teritorijas izmantošanas mērķim.
6. Izbūvējot centralizētus inženierapgādes tīklus (piemēram, elektrotīkli, sakaru kanalizācijas tīkli, lietus ūdens kanalizācija, ūdensapgāde un kanalizācija), paredzēt tehnisko koridoru ar piekļuvi apsaimniekošanai.
7. Izstrādāt transporta un gājēju kustības plānu, nodrošinot un saglabājot drošas pārvietošanās iespējas transportam un gājējiem no pašvaldībai piederošām ielām.
8. Paredzēt publiskās teritorijas zaļās zonas labiekārtojumu.
9. Noteikt aizsargjoslas gar paredzētām inženierkomunikācijām, ieskaitot vaļējo grāvju sistēmu, saskaņā ar izstrādāto detālplānojumu.
10. Izstrādāto detālplānojumu saskaņot ar Iestādi.

Vadītājs

M.Mielavs

Bērziņa 63026649
Betija.Berzina@pilsetsaimnieciba.jelgava.lv

ŠIS DOKUMENTS IR ELEKTRONISKI PARAKSTĪTS AR DROŠU ELEKTRONISKO
PARAKSTU UN SATUR LAIKA ZĪMOGU

9. VALSTS MEŽA DIENESTA ZEMGALES VIRSMEŽNIECĪBAS JELGAVAS NODAĻA



Valsts meža dienests

ZEMGALES VIRSMEŽNIECĪBA

Tērvetes iela 91D, Jelgava, LV- 3008, tālr. 63058147, e-pasts vm@zemgale.vmd.gov.lv

Jelgavā

02.12.2022 Nr. VM7.7-7/778

Uz 07.11.2022. Nr. 22/103

SIA "Grupa93"
klinta@grupa93.lv

Par nosacījumu sniegšanu detālplānojuma izstrādei nekustamajam īpašumam Tērvetes ielā 259, Jelgavā, kadastra Nr. 09000290531

Zemgales virsmežniecība izskatījusi SIA "Grupa 93" 07.11.2022. vēstuli Nr.22/103, ar lūgumu sniegt nosacījumus detālplānojuma izstrādei un informāciju par detālplānojuma teritoriju atbilstoši darba uzdevumā iekļautajām prasībām.

Objekts atradīsies Zemgales virsmežniecības Jelgavas nodaļas teritorijā, Jelgavas pilsētā, zemes vienībā ar kadastra apzīmējumu 09000290531, kas ietilpst nekustamajā īpašumā Tērvetes iela 259 (kad.nr. 09000290531).

Vadoties pēc Meža valsts reģistra (turpmāk – MVR) datiem īpašumā Tērvetes iela 259 nav reģistrēta meža zeme.

Vadoties pēc MVR, Dabas datu pārvaldīšanas sistēmas "OZOLS" datiem un saņemtās dokumentācijas, nav paredzams, ka plānotās darbības atradīsies, skars, vai kā citādi negatīvi ietekmēs aizsargājamas dabas teritorijas, mikroliegumus vai to buferzonas, dabas resursu aizsardzības aizsargjoslas, īpaši aizsargājamus meža iecirkņus, Latvijā īpaši aizsargājamus biotopus, Eiropas savienības nozīmes aizsargājamus biotopus un īpaši aizsargājamu sugu atradnes.

Pēc *Jelgavas pilsētas teritorijas plānojuma 2009. – 2021. gadam grozījumi funkcionālā zonējumā objekts atrodas zonējumā, kur noteikta Savrupmāju apbūves teritorija (DzS, DzS1).*

Ja teritorijā plānota koku ciršana, jāievēro ministru kabineta noteikumi Nr.309 "Noteikumi par koku ciršanu ārpus meža".

Virsmežzinis

ŠIS DOKUMENTS IR ELEKTRONISKI PARAKSTĪTS
AR DROŠU ELEKTRONISKO PARAKSTU
UN SATUR LAIKA ZĪMOGU

I.Sarma

Rungevica 26667926
zane.rungevica@zemgale.vmd.gov.lv

10. ZEMKOPĪBAS MINISTRIJAS NEKUSTAMIE ĪPAŠUMI



Valsts sabiedrība ar ierobežotu atbildību
„ZEMKOPĪBAS MINISTRIJAS NEKUSTAMIE ĪPAŠUMI”
Zemgales reģiona meliorācijas nodaļa

Uzvaras iela 1, Bauska, Bauskas novads, LV-3901
tālr. 63923822, e-pasts zemgale@zmni.lv

BAUSKĀ

Datums skatāms laika zīmogā Nr. Z-1-9.3/1946

Uz 22.12.2022 Nr. 22/126

SIA Grupa93
klinta@grupa93.lv

Nosacījumi detālplānojuma
Tērvetes ielā 259, Jelgavā,
izstrādei

Valsts sabiedrības ar ierobežotu atbildību "Zemkopības ministrijas nekustamie īpašumi" Meliorācijas departamenta Zemgales reģiona meliorācijas nodaļa (turpmāk - Nodaļa) ir izskatījusi Jūsu 22.12.2022. iesniegumu detālplānojuma izstrādes nosacījumu sniegšanai nekustamajam īpašumam "Tērvetes ielā 259", zemes vienības kadastra apzīmējums 09000290531, Jelgavā (turpmāk tekstā - Detālplānojuma izstrādes teritorija).

Par Detālplānojuma izstrādes teritoriju sniedzam sekojošu informāciju:

1. Pēc meliorācijas kadastra informācijas sistēmas datiem Detālplānojuma izstrādes teritorija atrodas meliorētā teritorijā.

Detālplānojuma izstrādes teritorijā atrodas meliorācijas sistēmas un būves:

1.1.1. kontūrgrāvis, meliorācijas kadastra numurs 38271:130.

1.2. Meliorācijas kadastra informācija apskatāma interneta vietnē www.melioracija.lv.

2. Eksploatācijas aizsargjoslas ap meliorācijas būvēm un ierīcēm apbūves zonās un apdzīvotās vietās noteiktas teritoriju plānojumos un pašvaldību saistošajos noteikumos.

Veicot detālplānojuma izstrādi, ievērot sekojošus nosacījumus:

1. Projekta realizācijas rezultātā nav pieļaujama melioratīvā stāvokļa pasliktināšanās Detālplānojuma izstrādes teritorijai pieguļošajās platībās.

2. Detālplānojuma paskaidrojuma rakstā jāapraksta virszemes noteces uztveršanas, savākšanas un novadīšanas no Detālplānojuma izstrādes teritorijas tehniskais risinājums.

3. Detālplānojumā iekļaut nosacījumu, ka apbūvētās teritorijas jāplanē, veidojot 3 līdz 6‰ slīpumu virzienā uz ielu un ceļu tehnēm un lietusūdeņu uztveršanas akām.

4. Paredzēt lokālas lietusūdeņu savākšanas un akumulācijas būves, ja nav iespējams pieslēgties pie esošajiem lietusūdeņu tīkliem.

5. Jāpiesaista meliorācijas sistēmu projektēšanas jomā sertificēts būvspeciālists, kas izvērtē esošo meliorācijas sistēmu tehnisko stāvokli un atbilstību plānotajai apbūvei, kā arī izstrādā plānotās meliorācijas sistēmas izvietojuma shēmu.

6. Detālplānojuma grafiskajā daļā jāattēlo meliorācijas sistēmu un būvju aizsargjoslas un plānoto meliorācijas sistēmu izvietojuma shēma, ievērojot, ka apdzīvotās vietās susinātājgrāvjus vai drenāžu pieņemts projektēt pa gruntsgabalu robežām.

7. Ja nepieciešams veikt meliorācijas sistēmu izbūvi, atjaunošanu vai pārbūvi, to veic pirms teritorijas apbūves, saņemot tehniskos noteikumus no Nodaļas.

Lai nodrošinātu iepriekš minēto, ievērojami sekojoši normatīvie akti:

- Meliorācijas likums
- Ministru kabineta 2014. gada 16. septembra noteikumi Nr. 550 "Hidrotehnisko un meliorācijas būvju būvnoteikumi"
- Ministru kabineta 2015. gada 30. jūnija noteikumi Nr. 329 "Noteikumi par Latvijas būvnormatīvu LBN 224-15 "Meliorācijas sistēmas un hidrotehniskās būves"

Zemgales reģiona meliorācijas nodaļas vadītāja

Ilze Bergmane

Gustavs Indrēvics, 28655737
gustavs.indrevics@zmmi.lv

ŠIS DOKUMENTS IR PARAKSTĪTS AR ELEKTRONISKO PARAKSTU UN
SATUR LAIKA ZĪMOGU