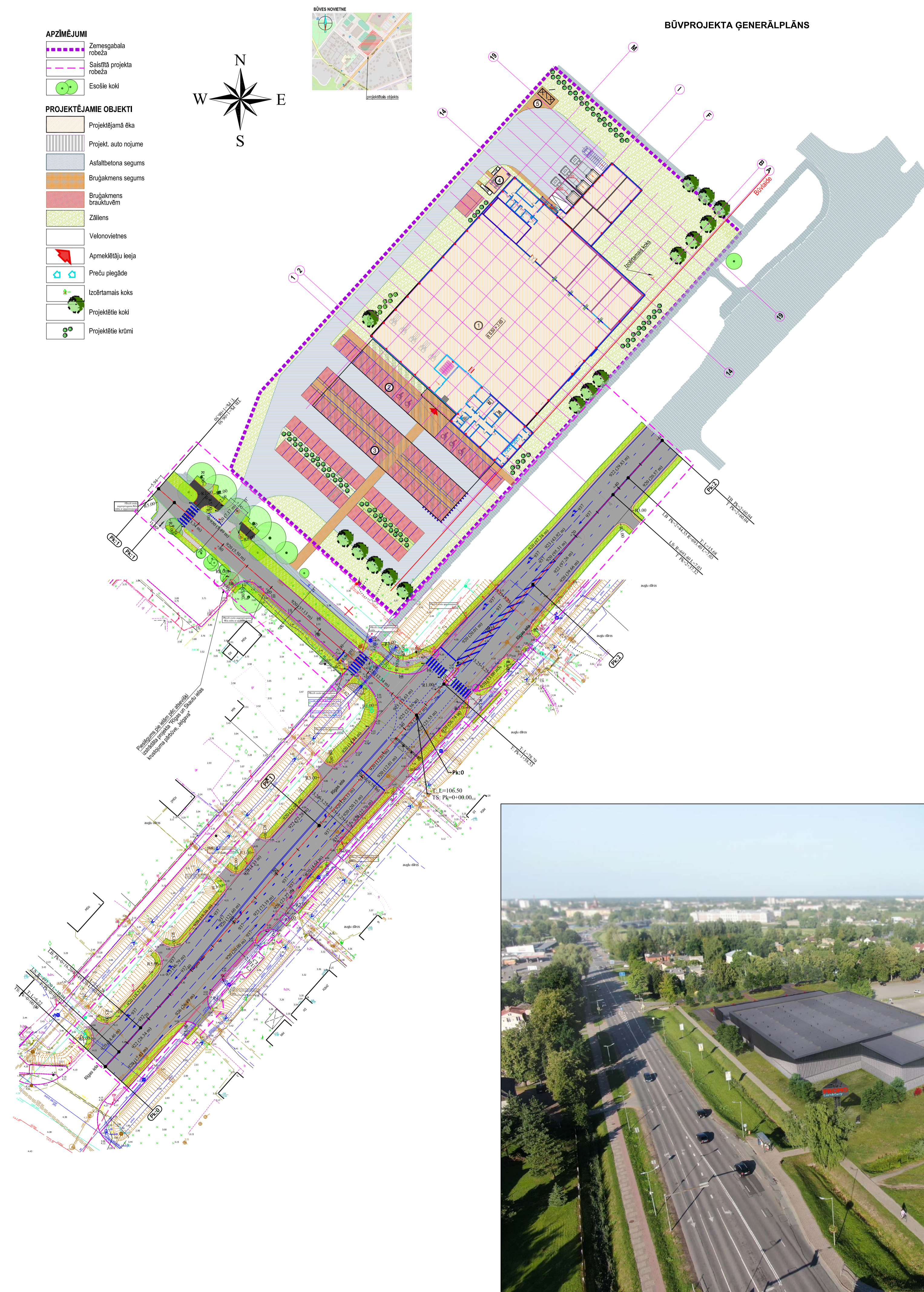


Būvniecības ieceres publiskā apspriešana



Paziņojums par būvniecības publisko apspriešanu „Tirdzniecības centrs”, Rīgas iela 11B, Jelgava (zemes vienības kadastra apzīmējums 09000250502).

Būvniecības ierosinātājs (pasūtītājs): SIA „Sanitex”, reģ. Nr. 40003166842, juridiskā adrese: Liepu aleja 4, Rāmava, Ķekavas pagasts, Ķekavas novads, Latvija, LV-2111. Kontaktpersona: Mihails Ulītovs, kontaktārunis: +37129987343

Būvniecības ieceres izstrādātājs: SIA „Ai Engineering”, reģ. Nr. 40103317313, juridiskā adrese: Palasta iela 10, Rīga, LV1050, kontaktpersona Aivars Belousovs, tālrunis +37128232283.

Būvniecības ieceres nosaukums, adrese, kadastra apz.: „Tirdzniecības centrs”, Rīgas iela 11B, Jelgava, zemes vienības kadastra apzīmējums 09000250502. BIS-BL-673689-12540

Publiskās apspriešanas norises laiks: no 2023.gada 28. novembra, līdz 2023.gada 28. decembrim.

Ar publiskās apspriešanas materiāliem var iepazīties:

- Jelgavas valstspilsētas pašvaldības mājaslapas sadaļā <https://www.jelgava.lv/pilseta/sabiedriba/lidzdaliba/>;
- Jelgavas valstspilsētas domes ēkas foajē, Lielajā ielā 11, Jelgavā (pirmdienās no plkst. 8.00 līdz 19.00, otrdienās, trešdienās un ceturtdienās no plkst. 8.00 līdz 17.00, piektdienās no plkst. 8.00 līdz 14.30)
- Zemesgabalā Rīgas ielā 11B, Jelgavā (informatīvais stends)
- Būvniecības informācijas sistēmas tīmekļa vietnē www.bis.gov.lv, sadaļā „Aktuālā būvniecība”

Būvniecības ieceres prezentācija notiks: 2023.gada 11.decembrī, plkst. 17.00, Lielā iela 11, Jelgava (pagrabstāvs).

Atsauksmes var iesniegt: Jelgavas valstspilsētas pašvaldības klientu apkalpošanas centrā Lielajā ielā 11, Jelgavā, iesūtīt e-pastā pasts@jelgava.lv, vai nosūtīt pa pastu Jelgavas valstspilsētas pašvaldības Būvvaldei, Lielajā ielā 11, Jelgavā, LV- 3001

Skaidrojošs apraksts.

Būvniecības ieceres risinājumi izstrādāti saskaņā ar pasūtītāja: SIA „Sanitex”, reģ. Nr. 40003166842, juridiskā adrese: Liepu aleja 4, Rāmava, Ķekavas pagasts, Ķekavas novads, Latvija, darba uzdevumu, pastāvošajām būvniecības normām un pēc kopīgi sastādītas programmas.

Teritorijas risinājumi: Būvprojekta ģenerālplāns, zemes gabalā Rīgas ielā 11B, Jelgavā, paredzēts izvietot tirdzniecības centra jaunbūvi ar septiņām auto novietnēm (klientu ērtībai), pirms ieejas tirdzniecības centrā. Galvenā piebraukšanai ēkai plānots uz Skautu ielas. Lai uzlabot iedzīvotāju pilsētvidi, gājēju un satiksmes drošību, projekta ietvaros, plānots realizēt Skautu ielas un Rīgas ielas krustojuma pārbūvi. Paredzot regulējamu krustojumu un papildus kreiso nogriešanās joslas izveidi.

Projekta realizācijas ietvaros paredzēts nocirst divus kokus pie Skautu ielas un septiņus kokus teritorijas iekšienē. Realizējot projekta paredzēts iestādīt 15 kokus (dīzstādus) un veikt teritorijas apzaļumošanas pasākumus.

Nosacītais, tīrās grīdas līmenis būvniecības ieceres ietvaros Tirdzniecības centra ēkai plānots uz atzīmes LAS +3,600, tādejādi neradot ietekmi uz apkārtējām teritorijām.

Arhitektūras risinājumi: Projektēto tirdzniecības ēku un segto autostāvvietu paredzēts veidot kā savstarpēji savienotu apjomu. Ēkas apjomi veidoti dažādos augstumos, veidojot humānu - cilvēka mērogam atbilstošu un uztveramu vidi.

Kā galvenie konstruktīvie elementi paredzēti dzelzsbetona pamati, dzelzsbetona kolonnas uz kurām balstīta jumta nesošā metāla konstrukcija. Ēkas norobežojošā konstrukcija paredzēta no daudzslāņu (sendvičtipa) paneļiem dažādos toņos. Projektētai ēkai paredzēts savietots jumts ar iekšējo lietus ūdens noteci Fasādes apdarē, lai atsvaidzinātu lakoniskos fasādes paneļus, paredzēts izmantot augstspiediena lamināta (HPL) plāksnes, fasādes kasešu apšuvumu, kā arī stiklotas fasādes pie galvenās ieejas ēkā un fasādes stiklojums pret Rīgas ielu tirdzniecības zāles sākuma posmā.

Vides pieejamība: Projektētā jaunbūvē un labiekārtojums būvprojektā veidoti ievērojot vides pieejamības prasības un universālā dizaina pamatprincipus. Jaunbūves tirdzniecības ēkai ir nodrošināta piekļuve personām ar funkcionāliem traucējumiem. Durvju brīvais platums paredzēts 0.95 m. Sliedzņi ieejas durvīs paredzēti 15 mm augsti, noapaļoti. Līmeņu starpība pie ieejām ēkā ir veidota kā plakne ar maksimālo slīpumu 1.5%. Jaunbūves bloka personāla un apmeklētāju izmantošanai ir paredzēti san mezglī cilvēkiem ar kustības traucējumiem. Stiklotām fasādes daļām un stiklotām durvīm tiek paredzēts marķējums skatiena augstumā lai izslēgtu nejausmas traumēšanas iespēju.

Personām ar īpašām vajadzībām paredzēts izmantot autostāvvietas projektētā auto novietnē. Ietvju maksimālais slīpums 3%.

Ietekmes uz vidi sākotnējais izvērtējums (Nr. AP23SI0265): Veicot ietekmi uz vidi sākotnējo izvērtējumu secināts sekojošais: Paredzētā darbība atbilst Jelgavas pilsētas teritorijas plānojuma 2009.-2021. gadam grozījumu (Redakcija 1.1.) Teritorijas izmantošanas un apbūves noteikumu 221. apakšpunktam, kurā teikts, ka Publiskās apbūves (P) teritorijā viens no galvenajiem izmantošanas veidiem ir tirdzniecības un/vai pakalpojumu objektu apbūve. Būvniecības un ekspluatācijas rezultātā netiks būtiski negatīvi ietekmēti apkārtējie iedzīvotāji, netiks pasliktināta tuvāko dzīvojamu māju iedzīvotāju dzīves kvalitāte. Ar būvdarbu pabeigšanu beigsies arī galvenā radītā ietekmju darbība. Pēc darbiem teritorija tiks sakārtota un liederīgi izmantota. Tirdzniecības centrs iekļausies pilsētas ainavā. Darbības realizācijas rezultātā netiks negatīvi ietekmēta gruntsūdens un virszemes ūdensobjektu kvalitāte, tā kā objekts atradīsies ārpus ūdens ņemšanas vietu ķīmiskās aizsargjoslas un ārpus virszemes ūdensobjektu aizsargjoslas zonām. Būvniecības un ekspluatācijas periodā, projektētais objekts neradīs būtisku gaisa, ūdens piesārņojumu un nepalielinās putekļu, trokšņa līmeni pieguļošajās teritorijās.

