

PĀRSKATS

par Jelgavas pilsētas stratēģisko plānošanas dokumentu īstenošanu 2018.gadā

**Jelgava
2019**

SATURS

| | |
|--|-----------|
| IEVADS | 3 |
| 1. JELGAVAS PILSĒTAS ATTĪSTĪBAS TENDENCES UN PLĀNOTO REZULTATĪVO RĀDĪTĀJU SASNIEGŠANA | 4 |
| 1.1. Stratēģijas rezultatīvie rādītāji..... | 4 |
| 1.2. Programmas rezultatīvie rādītāji | 19 |
| 2. INVESTĪCIJU PLĀNA ĪSTENOŠANA | 33 |
| 2.1. Finansējuma piesaistei sagatavotie un iesniegtie projekti 2018.gadā | 33 |
| 2.2. Investīciju plāna īstenošana rīcībpolitiku ietvaros | 36 |

IEVADS

Jelgavas pilsētas pašvaldība ir atbildīga par Jelgavas pilsētas ilgtermiņa attīstības stratēģijas 2007.-2020.gadam (turpmāk – Stratēģija) un Jelgavas pilsētas attīstības programmas 2014.-2020.gadam (turpmāk – Programma) īstenošanu. Lai nodrošinātu koordinētu vajadzību, rīcību un resursu savstarpēju sasaisti, Programma tiek izmantota pašvaldības ikgadējā budžeta plānošanā.

Mūsdienās efektīvas pārvaldības neatņemams posms ir monitoringa – uzraudzība un novērtēšana konkrētā laika posmā. Monitoringa ietvaros tiek izvērtēta plānoto mērķu un rezultātu sasniegšanas pakāpe, īstenojot politiku, ieguldot resursus, kā arī ārējās vides faktoru ietekmē.

Saskaņā ar 2014.gada 14.oktobra Ministru kabineta noteikumiem Nr.628 “Noteikumi par pašvaldību teritorijas attīstības plānošanas dokumentiem” uzraudzības pārskatu par attīstības programmas īstenošanas rezultātiem pašvaldībai jāizstrādā ne retāk kā reizi trijos gados.

Stratēģijas un Programmas īstenošanas uzraudzību veic Jelgavas pilsētas pašvaldības administrācijas Attīstības un pilsētplānošanas pārvalde, sadarbībā ar pārējām pašvaldības struktūrvienībām sagatavojot pārskatus par Jelgavas pilsētas stratēģisko plānošanas dokumentu – Stratēģijas un Programmas īstenošanu (turpmāk – Pārskats). 2019.gadā sagatavots Pārskats par plānošanas dokumentu – Stratēģijas un Programmas īstenošanas rezultātiem 2018.gadā.

Pārskata mērķis ir identificēt, kā rit plānošanas dokumentu īstenošana, informēt sabiedrību par plānošanas dokumentu īstenošanas progresu – Stratēģijas un Programmas rādītāju sasniegšanu, īstenojamiem projektiem, nozīmīgākajām veiktajām darbībām, kā arī pilsētas sociāli ekonomiskās attīstības tendencēm. Pārskats ir dokuments, kas parāda pašvaldības darbības rezultātus un identificē pārmaiņas Jelgavas pilsētas attīstībā kopumā un pa jomām.




1. JELGAVAS PILSĒTAS ATTĪSTĪBAS TENDENCES UN PLĀNOTO REZULTATĪVO RĀDĪTĀJU SASNIEGŠANA

Jelgavas pilsētas attīstības stratēģisko uzstādījumu, t.sk. Programmā noteikto uzdevumu un rīcību īstenošana rīcībpolitiku ietvaros tiek atspoguļota gan Stratēģiskajā pārskatā, gan publiskajos pārskatos, gan finanšu pārskatos, gan informatīvajā materiālā “Jelgava skaitļos”.

1.1. Stratēģijas rezultatīvie rādītāji

Lai izvērtētu progresu ilgtermiņa attīstības mērķa “nodrošināt ilgtspējīgu Jelgavas ekonomiskās un sociālās vides attīstību, iedzīvotāju dzīves kvalitātes uzlabošanu, izmantojot pieejamos resursus, un pozicionēt pilsētu kā Zemgales plānošanas reģiona, Latvijas un Eiropas Savienības attīstības centru” sasniegšanā, Stratēģijā ir noteikti rezultatīvie rādītāji un to sasniedzamās vērtības. 1.1.tabulā atspoguļoti sasniegtie rezultāti laika periodā no 2014.-2018.gadam, kā arī 2020.gadā plānotās sasniedzamās vērtības.

Lai atvieglotu tendenču uztveršanu, tās izteiktas sekojošu piktogrammu veidā:

| | |
|--|--------------------------------------|
|  | Negatīva, situācija pasliktinājusies |
|  | Neitrāla, nav būtisku izmaiņu |
|  | Pozitīva, situācija uzlabojusies |

Monitoringa rādītājiem tiek izmantoti ticami un salīdzināmi Centrālās statistikas pārvaldes, Nodarbinātības valsts aģentūras, Valsts ieņēmumu dienesta, Valsts reģionālās attīstības aģentūras, Jelgavas pilsētas pašvaldības un citi dati.

| Nr. | Rezultatīvais rādītājs | Bāzes gads | Bāzes indikators | 2013.g. | Perioda tendence 2013/2007 | 2014.g. | 2015.g. | 2016.g. | 2017.g. | 2018.g. | Tendence 2017/2014 | Ilgtermiņā samedzamais indikators (2020.g.) | Avots |
|-----|--|------------|-------------------|----------------------------|----------------------------|----------------------------|----------------------------|----------------------------|----------------------------|----------------------------|----------------------|---|---------------------|
| | | | | rādītājs | | rādītājs | rādītājs | rādītājs | rādītājs | rādītājs | | | |
| 1 | Iedzīvotāju skaits pilsētā kā apliecinājums pievilcīgai dzīves un darba videi | 2006 | 66 051 | 57 332 (uz 01.01.2014.) | ☹️ | 57 180 (uz 01.01.2015.) | 57 053 (uz 01.01.2016.) | 56 743 (uz 01.01.2017.) | 56 383 (uz 01.01.2018.) | 55 972 (uz 01.01.2019.) | ☹️ | >58 000 | CSP |
| 2 | Jelgavā strādājošo skaits | 2006 | 22 400 | 22 408 | ☹️ | 21 784 | 21 467 | 21 511 | 22 114 | 22 457 | 😊 | >25 000 | VID |
| 3 | Strādājošo jelgavnieku skaits | 2012 | 31 936 | 32 610 | 😊 | 31 483 | 31 280 | 30 964 | 31 921 | 32 510 | 😊 | >32 000 | VID |
| 4 | Komerscābiedrību un individuālo komersantu skaits uz 1000 iedzīvotājiem | 2005 | 18 | 37 | 😊 | 39 | 41 | 42 | 42 | 43 | 😊 | >33 | CSP |
| 5 | Apstrādes rūpniecības produkcijas apgrozījums, tūkst. EUR | 2006 | 86 506,3 | 140 246,2 | 😊 | 129 927,7 | 128 930,4 | 138 306,4 | 180 171,6 | 206 304,1 | 😊 | >142 287 | CSP |
| 6 | Bezdarba līmenis, pilsētā, % | 2006 | 5,50% | 7,4 | ☹️ | 6,9 | 7,0 | 6,6 | 3,9% | 3,5% | dati nav salīdzināmi | <5% | NVA |
| 7 | Vidējā bruto darba alga pilsētā, EUR | 2012 | 595 | 614 | 😊 | 661 | 707 | 768 | 877 | 970 | 😊 | >711 | CSP |
| 8 | Teritorijas attīstības indekss | 2005 | 0,467 | -0,236 (3.rangs) | ☹️ | -0,109 (3.rangs) | -0,114 (3.rangs) | -0,105 (3.rangs) | -0,017 (4.rangs) | -0,080 (4.rangs) | ☹️ | >0.030 | VRAA |
| 9 | Iedzīvotāju apmierinātība ar izglītības, kultūras, sporta, sociālo, veselības aprūpes u.c. pašvaldības pakalpojumu kvalitāti | 2006 | Dati nav pieejami | 94%* 69%** | 😊 | 96%* 79%** | 92%* 73%** | 92%* 81%** | 97%* 74%** | 95%* 72%** | 😊 | Iedzīvotāju apmierinātības līmenis >70% | Iedzīvotāju aptauja |

* dati iegūti, veicot pašvaldības Klientu apkalpošanas centra apmeklētāju aptauju - gan klātienē, gan elektroniski

**socioloģiskā aptauja, aptaujājot 500 Jelgavas iedzīvotājus

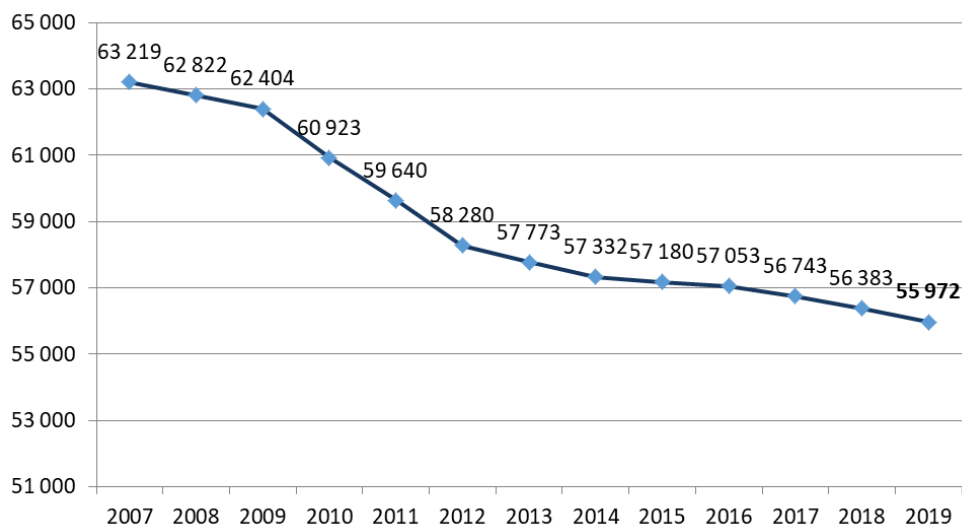
1.1.tabula. Jelgavas pilsētas ilgtermiņa attīstības stratēģijas 2007.-2020. pamatrādītāji



Iedzīvotāju skaits

Iedzīvotāju skaits un tā pieaugums ir sava veida apliecinājums pievilcīgai dzīves un darba videi gan konkrētā pašvaldības teritorijā, gan valstī kopumā. Pamatrādītājs paredz līdz 2020.gadam iedzīvotāju skaitu Jelgavā noturēt vismaz 58 000 robežās.

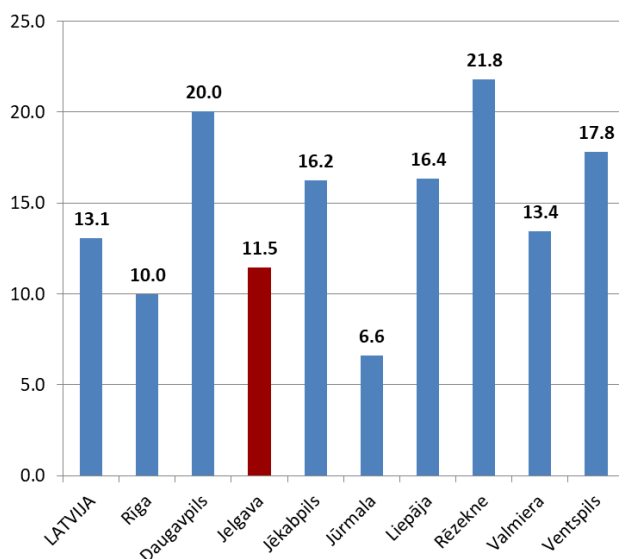
Iedzīvotāju skaits Jelgavā, tāpat kā visā valstī kopumā, turpina samazināties. Saskaņā ar Centrālās statistikas pārvaldes datiem 2018.gada laikā Jelgavas pilsētas iedzīvotāju skaits samazinājās par 411 cilvēkiem jeb 0,73%, un uz 01.01.2019. bija 55 972 cilvēki. Saskaņā ar Pilsonības un migrācijas lietu pārvaldes datiem iedzīvotāju skaits Jelgavā ir lielāks – pilsētā kā dzīvesvietā uz 01.01.2019. bija reģistrēti 60 804 iedzīvotāji, deklarēto iedzīvotāju skaits, salīdzinot ar iepriekšējo gadu, ir samazinājies par 358 (01.01.2018. – 61 162 iedzīvotāji).



Avots: Centrālā statistikas pārvalde

1.1.attēls. Pastāvīgo iedzīvotāju skaits Jelgavā laika periodā no 2007.-2019.gadam, gada sākumā

Līdzīga tendence ir Latvijā kopumā – iedzīvotāju skaits laika periodā no 2007.gada sākuma līdz 2019.gada sākumam valstī kopumā ir samazinājies par 13,1%, Jelgavā šis samazinājums ir mazāks - par 11,5% (7247 cilvēkiem) – labāki rādītāji ir tikai Jūrmalā un Rīgā (skat. 1.2.attēlu).

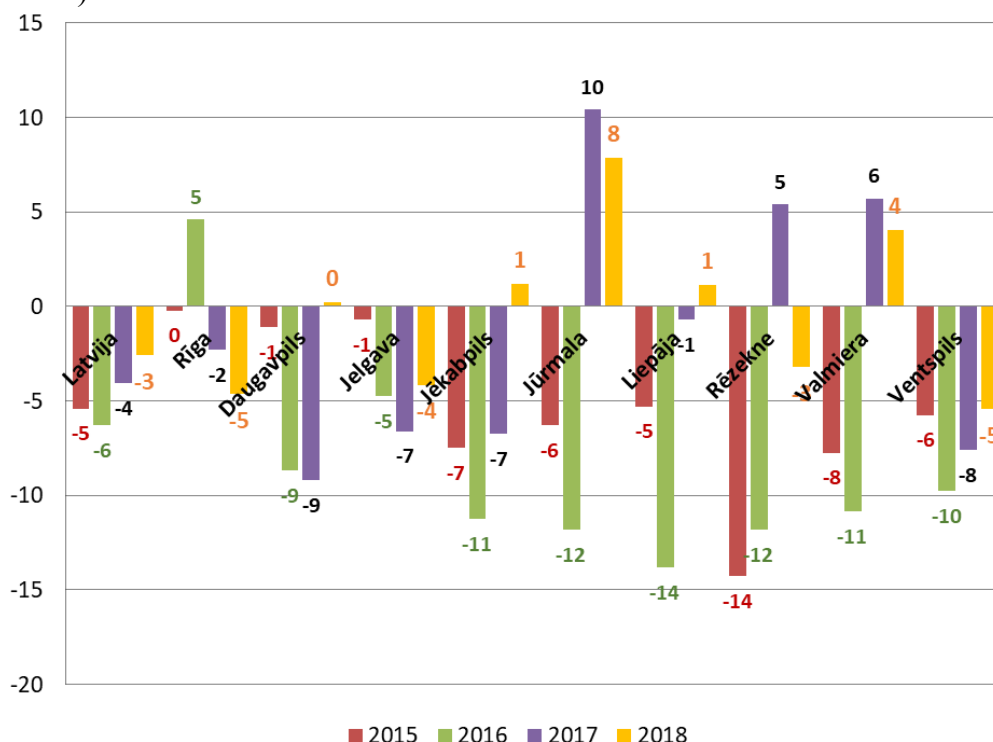


Avots: Centrālā statistikas pārvalde

1.2.attēls. Pastāvīgo iedzīvotāju skaita samazinājums Latvijā un republikas pilsētās 2019.gada sākumā salīdzinājumā ar 2007.gada sākumu, %

Iedzīvotāju skaita samazinājums galvenokārt saistīts ar negatīvajiem mehāniskās un dabiskās kustības rādītājiem.

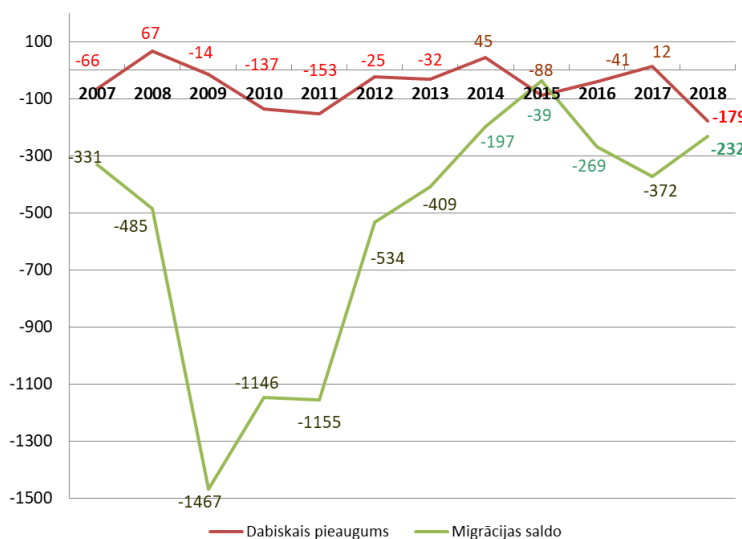
Migrācijas saldo uz 1000 iedzīvotājiem Jelgavā saglabājas negatīvs, 2018.gadā sasniedzot -4 (skat. 1.3.attēlu).



Avots: LR Centrālā statistikas pārvalde

1.3.attēls. Migrācijas saldo uz 1000 iedzīvotājiem Latvijā un republikas pilsētās laika periodā no 2015.-2018.gadam

2018.gadā migrācijas saldo rādītājs Jelgavā arī absolūtos skaitļos saglabājās negatīvs – 232 cilvēki (skat.1.4.attēlu), kas ir vislielākais iedzīvotāju samazinājums starp visām republikas pilsētām, izņemot Rīgu. Negatīvs migrācijas saldo 2018.gadā bija vēl trīs republikas pilsētās – Rīgā (-2934), Rēzeknē (-89) un Ventspilī (-187), pārējās republikas pilsētās migrācijas saldo absolūtos skaitļos bija pozitīvs.



Avots: LR Centrālā statistikas pārvalde

1.4.attēls. Migrācijas saldo un dabiskais pieaugums Jelgavā laika periodā no 2007.-2018.gadam, iedzīvotāji

Saskaņā ar Centrālās statistikas pārvaldes datiem 2018.gadā Jelgavā dzimuši 582 cilvēki, miris 761 cilvēks, dabiskais pieaugums pilsētā bija negatīvs – -179 cilvēki (skat. 1.2.tabulu). 2018.gadā Jelgava ar dzimstības koeficienta rādītāju 10,4 noslīdējusi aiz Jūrmalas (12,5), Valmieras (11,8), Liepājas (11,1) (skat. 1.3.tabulu).

| | 2007 | 2008 | 2009 | 2010 | 2011 | 2012 | 2013 | 2014 | 2015 | 2016 | 2017 | 2018 |
|---------------------------------|------|------|------|------|------|------|------|------|------|------|------|------|
| Dzimuši | 755 | 791 | 690 | 570 | 557 | 622 | 669 | 723 | 681 | 750 | 716 | 582 |
| Miruši | 821 | 724 | 704 | 707 | 710 | 647 | 701 | 678 | 769 | 791 | 704 | 761 |
| Dabiskais pieaugums | -66 | 67 | -14 | -137 | -153 | -25 | -32 | 45 | -88 | -41 | 12 | -179 |
| Dzimstības koeficients * | 12 | 12,6 | 11,2 | 9,5 | 9,4 | 10,7 | 11,6 | 12,6 | 11,9 | 13,2 | 12,7 | 10,4 |

Avots: LR Centrālā statistikas pārvalde

1.2.tabula. **Dzimstības un mirstības rādītāji Jelgavā laika periodā no 2007.-2018.gadam**

| | 2007 | 2008 | 2009 | 2010 | 2011 | 2012 | 2013 | 2014 | 2015 | 2016 | 2017 | 2018 |
|-------------------|-------------|-------------|-------------|------------|------------|-------------|-------------|-------------|-------------|-------------|-------------|-------------|
| LATVIJA | 10,9 | 11,2 | 10,3 | 9,4 | 9,1 | 9,8 | 10,2 | 10,9 | 11,1 | 11,2 | 10,7 | 10 |
| Rīga | 11,7 | 11,9 | 10,7 | 10,2 | 9,6 | 10,4 | 10,9 | 11,7 | 11,8 | 11,8 | 10,9 | 10,1 |
| Daugavpils | 9,5 | 10,5 | 9,4 | 8,5 | 7,9 | 8,4 | 9,6 | 9,1 | 10,4 | 9,6 | 9,6 | 8,4 |
| Jelgava | 12,0 | 12,6 | 11,2 | 9,5 | 9,4 | 10,7 | 11,6 | 12,6 | 11,9 | 13,2 | 12,7 | 10,4 |
| Jēkabpils | 11,2 | 11,2 | 10,1 | 8,1 | 8,5 | 9,3 | 7,7 | 9,3 | 9,2 | 9,8 | 9,8 | 8,2 |
| Jūrmala | 11,4 | 11,5 | 11,3 | 10,1 | 9,8 | 10,7 | 11,1 | 12,1 | 12,1 | 13,7 | 13,1 | 12,5 |
| Liepāja | 10,9 | 11,9 | 10,7 | 9,2 | 9,5 | 9,6 | 10,2 | 11,6 | 11,8 | 11,9 | 11,7 | 11,1 |
| Rēzekne | 10,9 | 10,0 | 9,7 | 7,7 | 7,9 | 8,7 | 8,2 | 8,4 | 8,9 | 8,9 | 9,9 | 8,4 |
| Valmiera | 11,8 | 12,3 | 11,4 | 9,0 | 10,0 | 10,4 | 9,2 | 11,8 | 12,5 | 11,9 | 12,4 | 11,8 |
| Ventspils | 10,8 | 11,2 | 10,0 | 9,7 | 8,1 | 8,7 | 9,3 | 10,4 | 9,9 | 9,2 | 8,6 | 7,8 |

Avots: LR Centrālā statistikas pārvalde

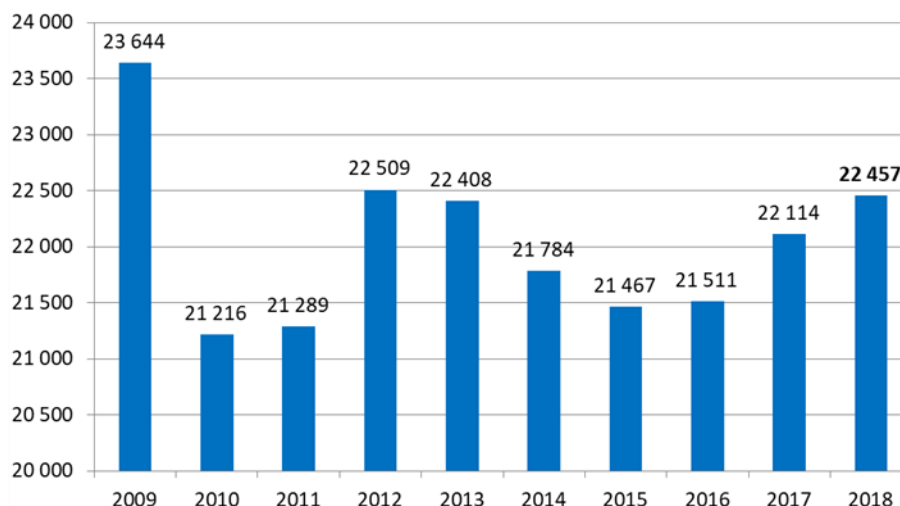
1.3.tabula. **Dzimstības koeficients Latvijā un republikas pilsētās laika periodā no 2007.-2018.gadam**

*Dzimstības vispārīgais koeficients ir dzīvi dzimušo bērnu skaita attiecība pret vidējo iedzīvotāju skaitu

Jelgavā strādājošo skaits

Rādītājs paredz līdz 2020.gadam palielināt strādājošo skaitu Jelgavā vismaz līdz 25000. Par bāzi šim rādītājam tika ņemti 2005.gada Centrālās statistikas pārvaldes dati - 22 400 strādājošo, taču kopš 2006.gada CSP šos datus vairs neapkopo, un periodā no 2007.gada tiek apskatīti Valsts ieņēmumu dienesta apkopotie dati.

Viens no būtiskākajiem Jelgavas ekonomiskajiem izaicinājumiem plānošanas periodā no 2014.-2020.gadam ir tieši jaunu darbavietu radīšana pilsētā. Darbavietas ir būtisks teritorijas pievilcības faktors, kas raksturo teritorijas ekonomisko aktivitāti un izaugsmi. Saskaņā ar Valsts ieņēmumu dienesta datiem 2018.gadā pilsētā palielinājies gan darba devēju, gan strādājošo skaits - pie 1773 Jelgavas darba devējiem strādāja 22 457 darba ņēmēji. Salīdzinot ar 2017.gadu, darba devēju skaits ir palielinājies par 4,1% (70 darba devējiem) un pilsētā strādājošo skaits – par 1,6% (343).



Avots: VID dati

1.5.attēls. Strādājošo skaits Jelgavā laika periodā no 2007.-2018.g.

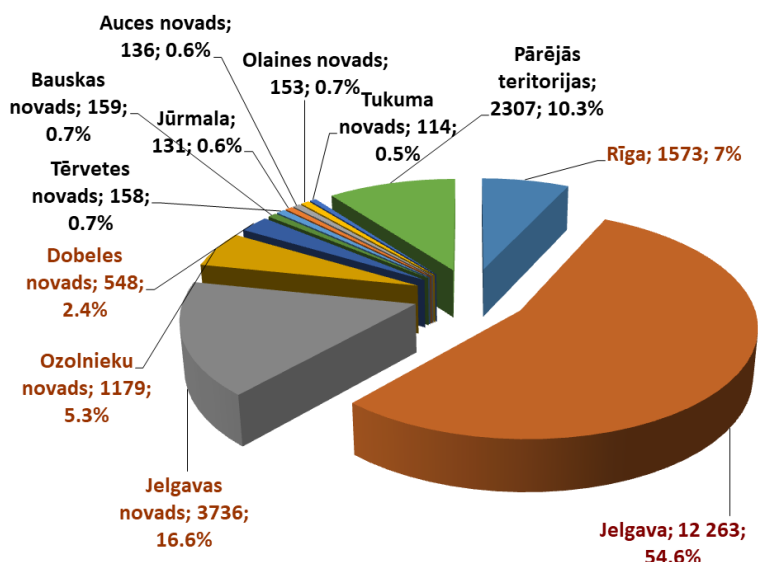
Vislielāko Jelgavā strādājošo īpatsvaru joprojām veidoja jelgavnieki – 54,6% no kopējā strādājošo skaita jeb 12 263 strādājošie, darba vietas pilsētā bija atraduši arī rīdzinieki – 7% un apkārtējo novadu iedzīvotāji: 16,6% – Jelgavas novadā, 5,3% – Ozolnieku novadā un 2,4% – Dobeles novadā deklarētie. Jelgavā strādājošo rīdzinieku skaits, salīdzinot ar 2017.gadu, palielinājies par 3,3% jeb 50 strādājošajiem. (skat. 1.4. tabulu un 1.6. attēlu).

| Darba ņēmēja deklarētā dzīves vieta | Darba ņēmēju skaits 2017.gadā | Darba ņēmēju skaits 2018.gadā | Izmaiņas 2018./2017., %, +/- |
|-------------------------------------|-------------------------------|-------------------------------|------------------------------|
| Rīga | 1523 | 1573 | 3,3 |
| Olaines novads | 138 | 153 | 10,9 |
| Jelgava | 12 120 | 12 263 | 1,2 |
| Jelgavas novads | 3679 | 3736 | 1,5 |
| Ozolnieku novads | 1120 | 1179 | 5,3 |
| Dobeles novads | 530 | 548 | 3,4 |
| tajā skaitā Dobele | 197 | 201 | 2,0 |
| Tērvetes novads | 139 | 158 | 13,7 |
| Auces novads | 145 | 136 | -6,2 |
| Bauskas novads | 129 | 159 | 23,3 |
| tajā skaitā Bauska | 47 | 57 | 21,3 |
| Jūrmala | 131 | 131 | 0 |
| Tukuma novads | 104 | 114 | 9,6 |
| Citas teritorijas | 2356 | 2307 | -2,1 |
| Kopā | 22 114 | 22 457 | 1,6 |

Avots: VID dati

1.4.tabula. Jelgavā strādājošie sadalījumā pēc dzīves vietām 2017.-2018.gadā

Kā pozitīva tendence jāatzīmē, ka 2018.gadā Jelgavā strādājošo skaita īpatsvarā palielinās darba ņēmēju skaits, kas deklarējušies Jelgavai tuvējos apkārtējos novados: Bauska novads – pieaugums par 23,3%, Tērvetes novads – pieaugums par 13,7%, Olaines novads – pieaugums par 10,9%, kas apliecina, ka Jelgavā attīstās labvēlīga darba vide, kas piesaista darba ņēmējus arī no citām teritorijām.



Avots: VID dati

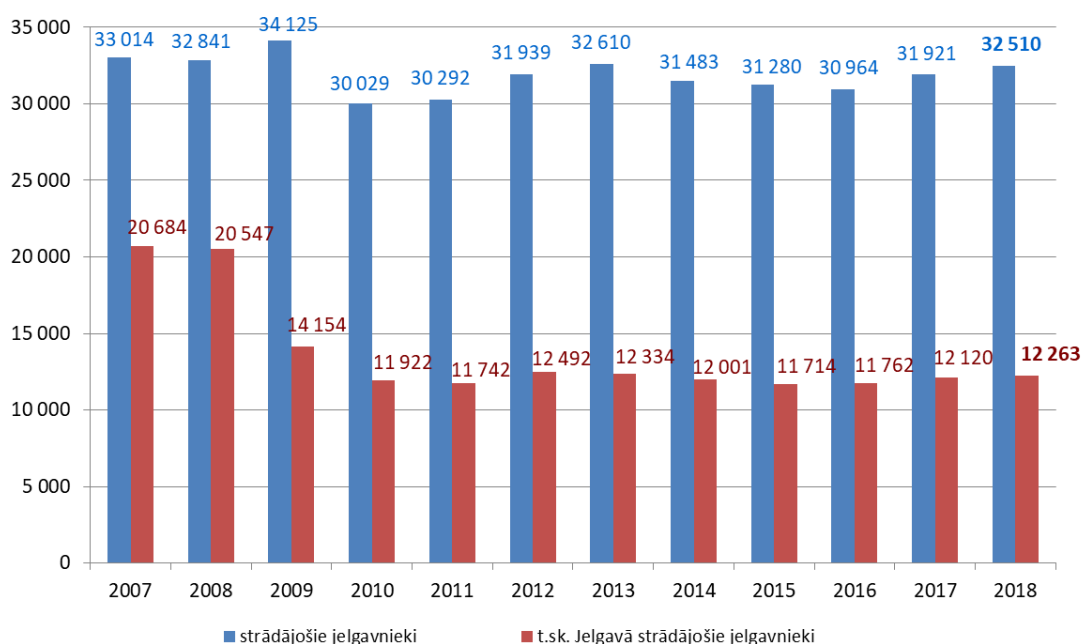
1.6.attēls. Jelgavā reģistrētajos uzņēmumos 2018.gadā strādājošo iedzīvotāju īpatsvars no apkārtnējām pašvaldībām, %

Pašvaldība turpina iesākto darbu pilsētas infrastruktūras sakārtošanā un attīstībā, kā arī investoru piesaistē, sekmējot jaunu uzņēmumu ienākšanu un strādājošo skaita pieaugumu, un strādājošo skaita palielinājuma tendence pēdējo gados iezīmē pozitīvu virzību darbavietu skaita palielināšanā Jelgavā.

😊 Strādājošo jelgavnieku skaits

Ilgtermiņa rezultatīvais rādītājs paredz līdz 2020.gadam palielināt strādājošo jelgavnieku skaitu vismaz līdz 32 000.

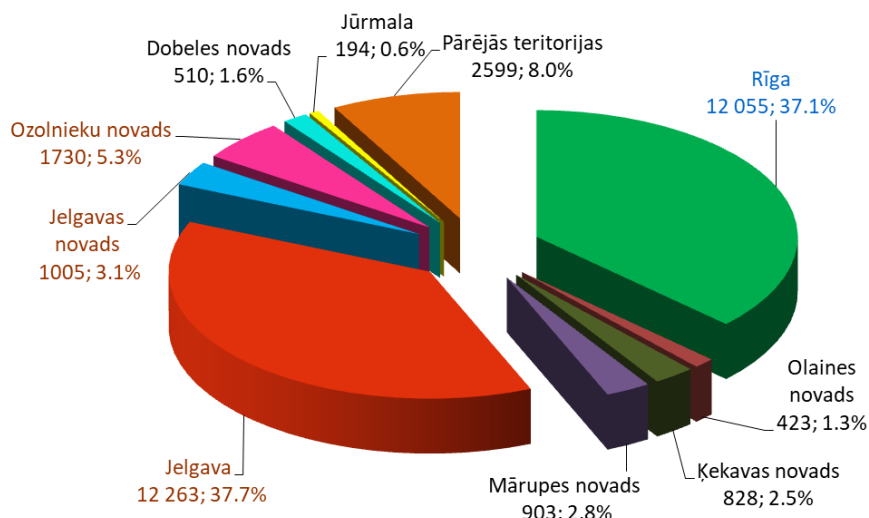
2018.gadā turpinās pozitīva pieauguma tendence strādājošo jelgavnieku skaita dinamikā.



Avots: VID dati

1.7.attēls. Strādājošo jelgavnieku skaits laika periodā no 2007.-2018.g.

2018.gadā kopējais darba ņēmēju jelgavnieku skaits bija 32 510, kas ir par 1,8% jeb 589 cilvēkiem vairāk nekā 2017.gadā, t.sk. Jelgavā strādāja 38% (12 263) jelgavnieku (2017.gadā – 12210), bet Rīgā darba vietas bija atraduši 37% (12 055) Jelgavas iedzīvotāju (2017.gadā – 11908).



Avots: VID dati

1.8.attēls. Jelgavas iedzīvotāju darbavieta teritorijas 2018.g.

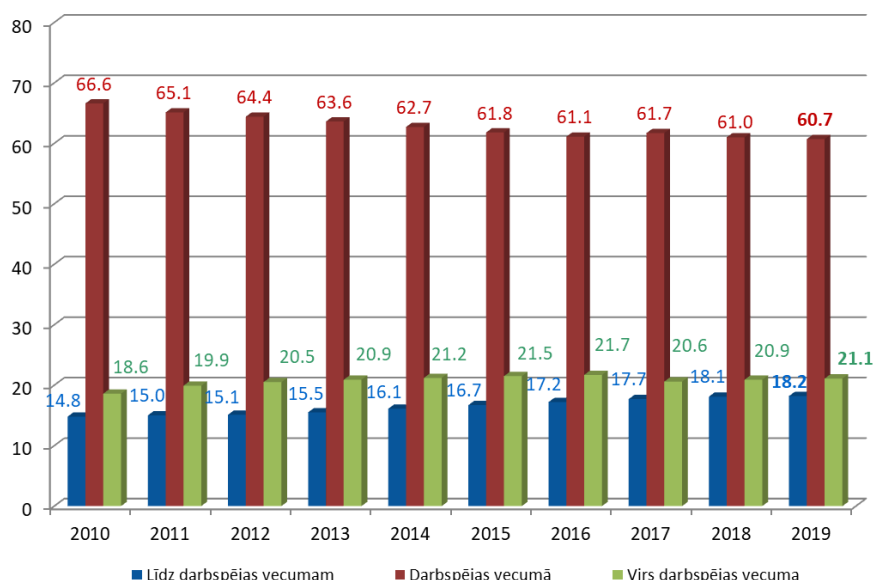
2018.gadā turpinās pozitīvā tendence, ka strādājošo jelgavnieku lielāko īpatsvaru veidoja tie jelgavnieki, kas strādāja Jelgavā, jo iepriekšējos gados lielāko īpatsvaru veidoja Rīgā strādājošie jelgavnieki. Rīgā strādājošo jelgavnieku skaits 2018.gadā, salīdzinot ar 2017.gadu, nedaudz palielinājās – par 147 jeb 1,2% (skat. 1.5.tabulu).

| Gads | Darba ņēmēju skaits, kuru dzīvesvieta ir Jelgavā un darbavieta - Rīgā |
|--------------|---|
| 2018. | 12 055 |
| 2017. | 11 908 |
| 2016. | 11 721 |
| 2015. | 12 035 |
| 2014. | 12 212 |
| 2013. | 13 326 |
| 2012. | 13 068 |
| 2011. | 12 682 |
| 2010. | 12 374 |
| 2009. | 13 521 |
| 2008. | 19 365 |
| 2007. | 14 799 |

Avots: Valsts ieņēmumu dienesta dati

1.5.tabula. Jelgavnieku skaits, kas strādā Rīgā reģistrētajos uzņēmumos, laika periodā no 2007.-2018.g.

Tāpat kā Latvijā kopumā, arī Jelgavā darbaspējas vecuma iedzīvotāju īpatsvars ar katru gadu samazinās, bet iedzīvotāju īpatsvars līdz un virs darbaspējas vecuma – palielinās. Saskaņā ar Centrālās statistikas pārvaldes datiem Jelgavā uz 01.01.2019. bija 33 959 iedzīvotāji darbaspējas vecumā jeb 60,7% no kopējā iedzīvotāju kopskaita (Latvijā – 61,3%), 10 169 iedzīvotāji jeb 18,2% – līdz darbaspējas vecumam (Latvijā – 15,9%) un 11 844 iedzīvotāji jeb 21,1% – virs darbaspējas vecuma (Latvijā – 22,8%) (skat. 1.9.attēlu, 1.6.tabulu). 2019.gada sākumā, salīdzinot ar 2018.gada sākumu, darbaspējas vecuma iedzīvotāju īpatsvars Jelgavā samazinājies par 0,3 procentpunktiem, līdz darbaspējas vecuma iedzīvotāju īpatsvars pieaudzis par 0,1 procentpunktu, bet virs darbaspējas vecuma iedzīvotāju īpatsvars pieaudzis par 0,2 procentpunktiem.



Avots: LR Centrālā statistikas pārvalde

1.9.attēls. Iedzīvotāju vecumstruktūra Jelgavā 2010.-2019.g., gada sākumā %

Arī Latvijā kopumā un citās republikas pilsētās 2018.gadā, salīdzinājumā ar 2017.gadu, vērojama līdzīga tendence (skat. 1.6.tabulu). Taču, salīdzinot ar Latvijas un Zemgales, kā arī citu republikas pilsētu rādītājiem, Jelgava izceļas ar izteikti augstu iedzīvotāju īpatsvaru līdz darbības vecumam un zemu iedzīvotāju īpatsvaru virs darbības vecuma.

| | 2016 | | | 2017 | | | 2018 | | | 2019 | | |
|------------------|-----------------------|-----------------|----------------------|-----------------------|-----------------|----------------------|-----------------------|-----------------|----------------------|-----------------------|-----------------|----------------------|
| | Līdz darbības vecumam | Darbības vecumā | Virs darbības vecuma | Līdz darbības vecumam | Darbības vecumā | Virs darbības vecuma | Līdz darbības vecumam | Darbības vecumā | Virs darbības vecuma | Līdz darbības vecumam | Darbības vecumā | Virs darbības vecuma |
| LATVIJA | 15.3 | 61.5 | 23.2 | 15.6 | 62.2 | 22.2 | 15.8 | 61.7 | 22.5 | 15.9 | 61.3 | 22.8 |
| Zemgales reģions | 15.5 | 62.1 | 22.4 | 15.9 | 62.6 | 21.5 | 16.1 | 62 | 21.9 | 16.2 | 61.6 | 22.2 |
| Rīga | 14.9 | 61.5 | 23.6 | 15.2 | 62.3 | 22.5 | 15.4 | 61.9 | 22.7 | 15.5 | 61.5 | 23 |
| Daugavpils | 14.3 | 60.7 | 25 | 14.7 | 61.1 | 24.2 | 15 | 60.2 | 24.8 | 15 | 59.6 | 25.4 |
| Jelgava | 17.2 | 61.1 | 21.7 | 17.7 | 61.7 | 20.6 | 18.1 | 61 | 20.9 | 18.2 | 60.7 | 21.1 |
| Jēkabpils | 15.2 | 62.6 | 22.2 | 15.5 | 63.1 | 21.4 | 15.9 | 62.1 | 22 | 16.2 | 61.5 | 22.3 |
| Jūrmala | 14.3 | 60.9 | 24.8 | 14.5 | 61.5 | 24 | 14.4 | 61.1 | 24.5 | 14.4 | 60.9 | 24.7 |
| Liepāja | 16.6 | 59.1 | 24.3 | 17.1 | 59.5 | 23.4 | 17.1 | 59.3 | 23.6 | 17.2 | 59.2 | 23.6 |
| Rēzekne | 14.5 | 61.6 | 23.9 | 15 | 62 | 23 | 15.5 | 61.3 | 23.2 | 15.7 | 60.6 | 23.7 |
| Valmiera | 16.4 | 59.8 | 23.8 | 16.8 | 60.2 | 23 | 17.2 | 59.6 | 23.2 | 17.6 | 59.1 | 23.3 |
| Ventspils | 14.9 | 60.2 | 24.9 | 15.1 | 60.7 | 24.2 | 15.1 | 60.2 | 24.7 | 15.2 | 59.7 | 25.1 |

Avots: LR Centrālā statistikas pārvalde

1.6.tabula. Iedzīvotāju vecumstruktūra Latvijā, Zemgalē un republikas pilsētās 2016.-2019.g., gada sākumā %

Teritorijas cilvēkresursus, attīstības potenciālu un pievilcību investoriem raksturo arī demogrāfiskā slodze – bērnu un pensijas vecuma iedzīvotāju attiecība pret darbības vecuma iedzīvotājiem. Demogrāfiskā slodze gan Jelgavā, gan Zemgalē, gan Latvijā ar katru gadu pieaug. 2019.gada sākumā, salīdzinot ar 2018.gada sākumu, demogrāfiskā slodze Jelgavā palielinājās par 1,6% un bija 648 darbības vecumu nesasnējušās un pārsniegušās personas vidēji uz 1000 personām darbības vecumā. Saglabājoties šādai tendencei ilgtermiņā, pieaugs iedzīvotāju vidējais vecums un iedzīvotāju virs darbības vecuma skaits, radot papildus slodzi pilsētas sociālajam budžetam. Turklāt, sabiedrības novecošanās, samazinoties darbības vecuma iedzīvotāju skaitam, var negatīvi ietekmēt arī tautsaimniecības izaugsmes potenciālu.

| | 2015 | 2016 | 2017 | 2018 | 2019 |
|------------------|------|------|------|------|------|
| LATVIJA | 613 | 625 | 608 | 621 | 632 |
| Zemgales reģions | 597 | 610 | 596 | 613 | 623 |
| Rīga | 610 | 626 | 604 | 615 | 627 |
| Daugavpils | 632 | 648 | 635 | 662 | 677 |
| Jelgava | 619 | 637 | 621 | 638 | 648 |
| Jēkabpils | 595 | 598 | 584 | 610 | 627 |
| Jūrmala | 637 | 643 | 627 | 636 | 642 |

| | 2015 | 2016 | 2017 | 2018 | 2019 |
|------------------|------|------|------|------|------|
| Liepāja | 679 | 693 | 680 | 686 | 690 |
| Rēzekne | 609 | 624 | 613 | 632 | 651 |
| Valmiera | 654 | 672 | 660 | 677 | 692 |
| Ventspils | 643 | 662 | 647 | 662 | 675 |

Avots: LR Centrālā statistikas pārvalde

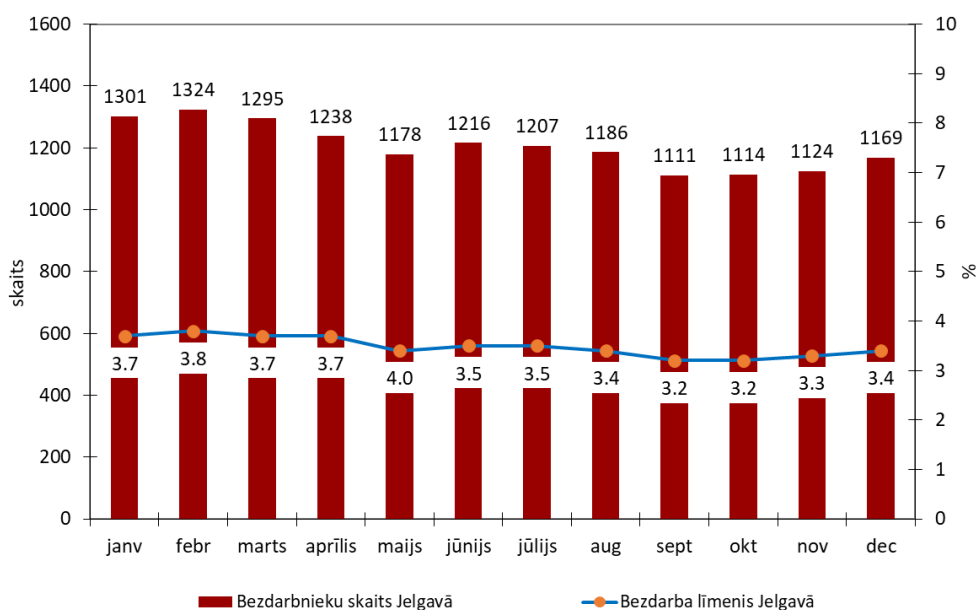
1.7.tabula. Demogrāfiskā slodze Latvijā, Zemgalē un republikas pilsētās 2015.-2019.g., gada sākumā

😊 Bezdarba līmenis

Stratēģijā noteiktais rādītājs paredz 2020.gadā sasniegt bezdarba līmeni zem 5%.

Pakāpeniska ekonomisko aktivitāšu palielināšanās pozitīvi ietekmē situāciju darba tirgū – pieaug nodarbinātība un samazinās bezdarbs. Saskaņā ar Nodarbinātības valsts aģentūras sniegto informāciju, sākot ar 2017.gada jūliju republikas pilsētām, izņemot Rīgu, reģistrētā bezdarba līmenis vairs netiek aprēķināts, attiecinot reģistrēto bezdarbnieku skaitu pret ekonomiski aktīvajiem iedzīvotājiem, bet turpmāk to aprēķina, reģistrēto bezdarbnieku skaitu attiecinot pret darbaspējas vecuma iedzīvotāju skaitu.

Pēc jaunās metodikas aprēķinātais vidējais bezdarba līmenis Jelgavā 2018.gadā bija **3,5%** (2017.gadā – 3,9%), starp republikas pilsētām zemāki bezdarba rādītāji bija tikai Valmierā (3,1%) un Rīgā (3,2%). 2018.gada beigās Nodarbinātības valsts aģentūras bezdarbnieku uzskaitē bija 1169 Jelgavas iedzīvotāji – par 5,6% jeb 69 cilvēkiem mazāk nekā 2018.gada sākumā.



Avots: Nodarbinātības valsts aģentūras dati

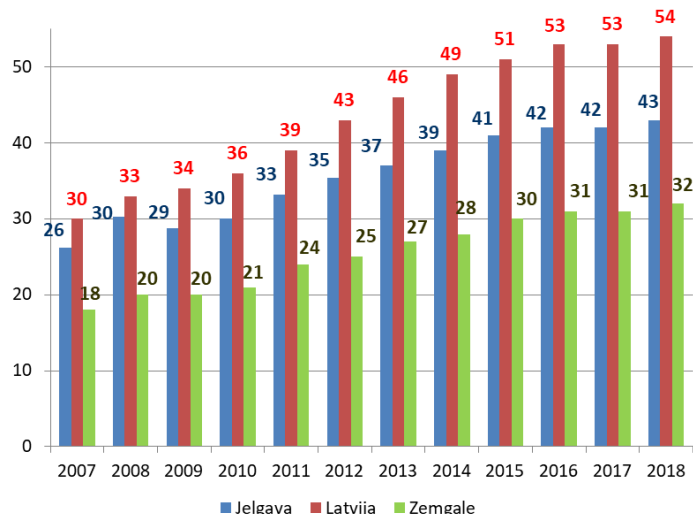
1.10.attēls. Bezdarba līmenis un bezdarbnieku skaits Jelgavā 2018.gadā, pa mēnešiem,%

Līdz ar darbaspēka rezervju strauju izsīkšanu demogrāfisko tendenču rezultātā darba devēji arvien vairāk saskaras ar akūtu darbaroku nepietiekamību. Lai mazinātu iedzīvotāju novecošanās negatīvo ietekmi uz darba tirgu un sociālo apdrošināšanas sistēmu, būtiski ir pasākumi iedzīvotāju ekonomiskās aktivitātes celšanai, kā arī nepieciešams mazināt šķēršļus jauno speciālistu ātrākai ienākšanai darba tirgū. Darba tirgus turpmākā attīstībā viens no būtiskākajiem izaicinājumiem būs sabalansēt darbaspēka piedāvājumu un pieprasījumu gan kvantitatīvi, gan kvalitatīvi.

😊 Komercsabiedrību un individuālo komersantu skaits uz 1000 iedzīvotājiem

Rezultatīvais rādītājs paredz līdz 2020.gadam Jelgavā sasniegt rādītāju - >33 komercsabiedrības un individuālie komersanti uz 1000 iedzīvotājiem. Šis rādītājs tika sasniegts jau 2011.gadā.

2018.gadā Jelgavā darbojās 2409 individuālie komersanti un komercsabiedrības (2017.gadā – 2360), t.i. 43 uzņēmumi uz 1000 iedzīvotājiem (2017.gadā – 42). Salīdzinot Jelgavas rādītājus ar Latvijas un Zemgales plānošanas reģiona vidējiem rādītājiem, Jelgava būtiski atpaliek no Latvijas vidējā rādītāja, bet ir virs Zemgales rādītāja, jo ir reģiona ekonomiski aktīvākā un spēcīgākā pilsēta.



Avots: LR Centrālā statistikas pārvalde

1.11.attēls. Individuālo komersantu un komercsabiedrību skaits uz 1000 iedzīvotājiem Jelgavā, Zemgalē, Latvijā 2007.-2018.g.

2018.gadā Jelgavā reģistrēts 261 jauns uzņēmums, t.sk. 16 individuālie komersanti, 241 SIA, 1 pilnsabiedrība, 2 ārvalsts komersanta filiāles, 1 zemnieku saimniecība, bet likvidēti 302 uzņēmumi.

| Reģistrētie uzņēmumi | 2015 | 2016 | 2017 | 2018 |
|--|------------|------------|------------|------------|
| KOMERCREĢISTRS | | | | |
| Akciju sabiedrība (AS) | 0 | 0 | 0 | 0 |
| Filiāle (FIL) | 0 | 0 | 0 | 0 |
| Individuālais komersants (IK) | 15 | 13 | 12 | 16 |
| Komandītsabiedrība (KS) | 0 | 0 | 0 | 0 |
| Pilnsabiedrība (PS) | 2 | 3 | 2 | 1 |
| Sabiedrība ar ierobežotu atbildību (SIA) | 258 | 230 | 230 | 241 |
| Ārvalsts komersanta filiāle (AKF) | 0 | 1 | 0 | 2 |
| UZŅĒMUMU REĢISTRS | | | | |
| Individuālais uzņēmums (IND) | 0 | 0 | 0 | 0 |
| Kooperatīvā sabiedrība (KB) | 1 | 0 | 1 | 0 |
| Zemnieku saimniecība (ZEM) | 0 | 0 | 1 | 1 |
| Jelgavā reģistrēti uzņēmumi KOPĀ: | 276 | 247 | 246 | 261 |

Avots: SIA „Lursoft” datu bāze

1.8.tabula. Reģistrētie uzņēmumi Jelgavā 2015.-2018.g.

Salīdzinot ar iepriekšējo gadu, reģistrēto uzņēmumu skaits Jelgavā 2018.gadā palielinājies par 15 uzņēmumiem jeb 6%, kā arī ir būtiski pieaudzis likvidēto uzņēmumu skaits - par 28% jeb 66 uzņēmumiem. Situācija, kad likvidēto uzņēmumu skaits pārsniedz jaunreģistrēto skaitu, 2018.gadā vērojama visās Latvijas lielākajās pilsētās, neskatoties uz to, ka vairumā gadījumu

jauno uzņēmumu skaits 2018.gadā bijis lielāks nekā 2017.gadā. Likvidēto uzņēmumu skaita pieaugums saistīts ar to, ka turpināts darbs pie uzņēmējdarbības vides sakārtošanas, no reģistriem izslēdzot uzņēmumus, kuri ilgstoši nav veikuši saimniecisko darbību, kādu iemeslu dēļ ilgāku laika posmu pastāvējuši bez lemtspējīgas valdes u.c. gadījumos, kas liecina, ka tā dalībniekiem vairs nav nolūka attīstīt biznesu.

| Pilsēta | Reģistrēti uzņēmumi | | | Likvidēti uzņēmumi | | |
|----------------|---------------------|------------|------------|--------------------|------------|------------|
| | 2016 | 2017 | 2018 | 2016 | 2017 | 2018 |
| Rīga | 6245 | 5346 | 5545 | 6468 | 9938 | 14 056 |
| Daugavpils | 290 | 292 | 232 | 363 | 423 | 335 |
| Jelgava | 243 | 246 | 261 | 230 | 236 | 302 |
| Jēkabpils | 58 | 77 | 73 | 78 | 108 | 101 |
| Jūrmala | 281 | 273 | 279 | 395 | 468 | 505 |
| Liepāja | 262 | 301 | 276 | 327 | 436 | 429 |
| Rēzekne | 93 | 102 | 92 | 143 | 195 | 114 |
| Valmiera | 92 | 85 | 95 | 100 | 99 | 157 |
| Ventspils | 96 | 87 | 97 | 151 | 137 | 143 |

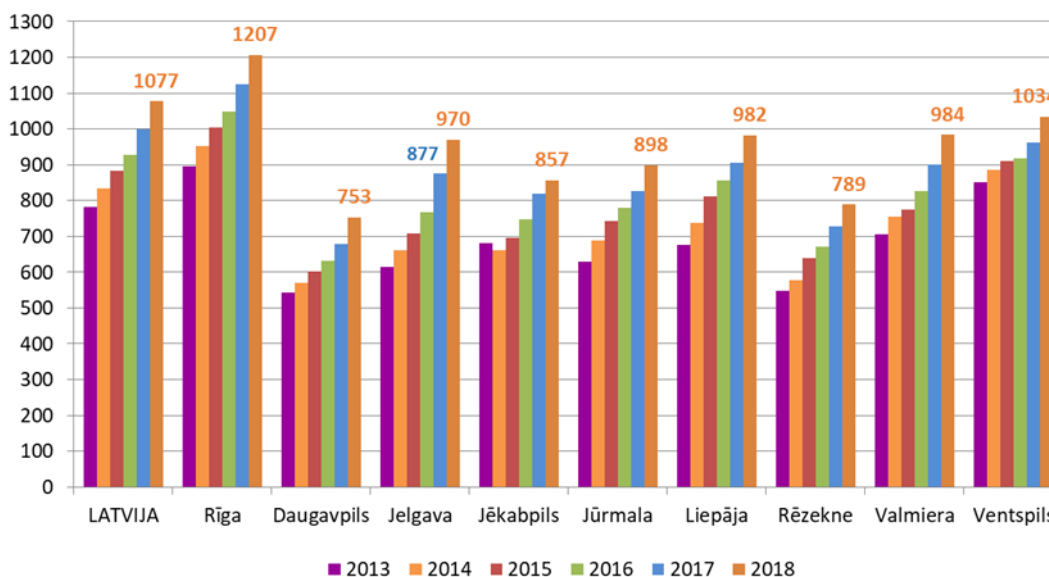
Avots: SIA „Lursoft” datu bāze

1.9.tabula. Latvijas Republikas pilsētās reģistrēto un likvidēto uzņēmumu skaits 2016.-2018.g.

Vidējā bruto darba alga

Rezultatīvais rādītājs paredz līdz 2020.gadam Jelgavā sasniegt vidējās bruto darba algas rādītāju >711 euro.

Pēdējos gados, samazinoties bezdarba līmenim, pieaug strādājošo mēneša vidējā darba samaksa gan Jelgavā, gan reģionos, gan valstī kopumā, taču Jelgavā tā vēl joprojām ir salīdzinoši zema. 2018.gadā bruto vidējā mēneša darba samaksa (pavisam, bez privātā sektora komersantiem ar nodarbināto skaitu <50) Jelgavā bija 970 EUR - par 10,6% jeb 93 EUR lielāka nekā 2017.gadā. Tomēr augsti kvalificētie speciālisti, kas dzīvo Jelgavā, darba meklējumos lielākoties dodas uz Rīgu, kur vidējā darba samaksa ir visaugstākā starp republikas pilsētām. Jāatzīmē pozitīva tendence, ka vidējās darba samaksas pieaugums Jelgavā, salīdzinot ar citām republikas pilsētām un valsti kopumā, 2018.gadā, salīdzinot ar 2017.gadu, bija otrs lielākais aiz Daugavpils. Taču, lai atturētu iedzīvotāju aizceļošanu labāku nodarbinātības iespēju meklējumos ārpus Latvijas, kā arī radītu pamatu pārdomām par atgriešanos tiem, kas to izdarījuši agrāk, vidējai darba algai būtu jābūt līdzvērtīgai minimālās algas līmenim galvenajās Latvijas migrantu mērķa valstīs – vismaz 1500 EUR mēnesī.



Avots: Latvijas Republikas Centrālā statistikas pārvalde

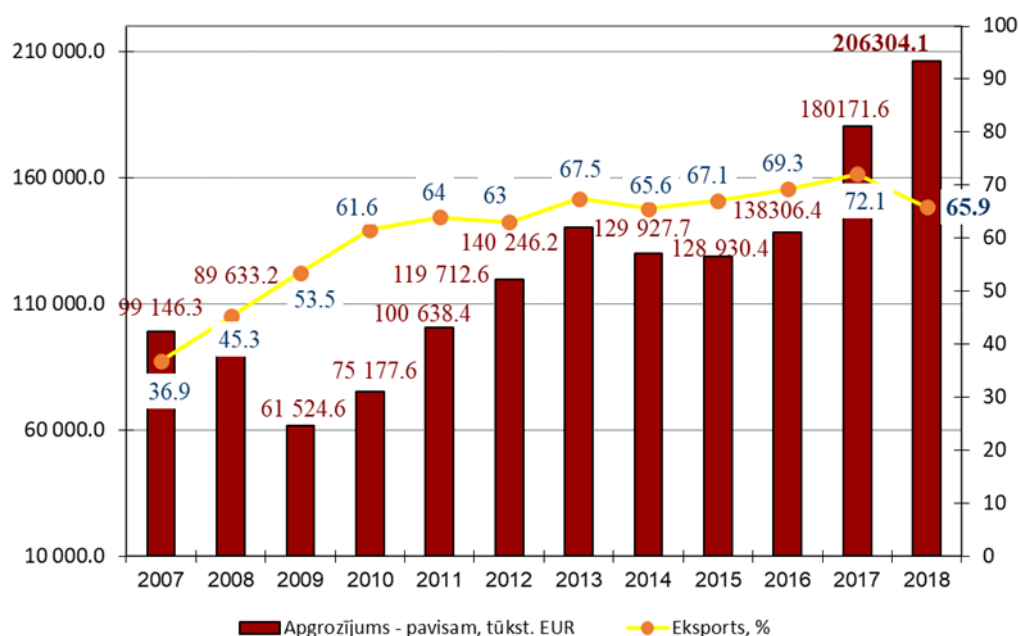
1.12.attēls. **Strādājošo mēneša vidējā bruto darba samaksa Latvijā un republikas pilsētās 2013.-2018.g., euro** (Pavisam, bez privātā sektora komersantiem ar nodarbināto skaitu <50)

 **Apstrādes rūpniecības produkcijas izlaide**

Pamatrādītājs paredz apstrādes rūpniecības produkcijas kopapjoma pieaugumu, 2020.gadā sasniedzot >142 287 tūkst. euro.

Jelgava ir industriāla pilsēta ar attīstītu apstrādes rūpniecību, kuras dominējošās nozares ir metālapstrāde, mašīnbūve, kokapstrāde, pārtikas ražošana, plastmasu pārstrāde. Pēdējos gados ekonomiskā aktivitāte apstrādes rūpniecībā strauji palielinās, ko veicināja gan uzņēmēju spēja palielināt konkurētspēju, gan pieprasījuma dinamika lielākajos eksporta tirgos – ES un NVS valstīs, kā arī būvniecības sektorā.

Jelgavā saražotās apstrādes rūpniecības produkcijas izlaide 2018.gadā (**201 780,7 tūkst. EUR**), salīdzinot ar 2017.gadu (176 877,8 tūkst. EUR), palielinājās par **14%**, produkcijas apgrozījums - par **14,5%**. Eksports veidoja **65,9%** no produkcijas apgrozījuma, taču tā īpatsvars, salīdzinot ar iepriekšējo gadu, **samazinājies par 6,2 procentpunktiem**. Savukārt apstrādes rūpniecības apgrozījums vietējā tirgū 2018.gadā ir palielinājies līdz **34,1%**, salīdzinot ar 27,9% 2017.gadā.



Avots: Latvijas Republikas Centrālā statistikas pārvalde

1.13.attēls. **Apstrādes rūpniecības produkcijas apgrozījums, tūkst. euro¹ un eksporta īpatsvars, % Jelgavā 2007.-2018.g.**

 **Teritorijas attīstības indekss**

Pamatrādītājs paredz līdz 2020.gadam sasniegt teritorijas attīstības indeksu >0,030, taču, tā kā 2014.gadā ir mainījušies normatīvie akti attiecībā uz indeksa noteikšanas kārtību, šādu vērtību nebūs iespējams sasniegt.

Teritorijas attīstības indekss raksturo attīstības līmeni attiecīgā gadā, parādot teritoriju augstāku vai zemāku attīstību, salīdzinājumā ar vidējo attīstības līmeni valstī.

Teritorijas attīstības indeksa aprēķinam republikas pilsētu grupā tiek izmantoti 8 rādītāji: ekonomiski aktīvo individuālo komersantu un komercsabiedrību skaits uz 1000 iedzīvotājiem, bezdarba līmenis, trūcīgo personu īpatsvars iedzīvotāju kopskaitā, kopējais noziedzīgo nodarījumu

¹ dati aptver ekonomiski aktīvos uzņēmumus, kur rūpnieciskajā ražošanā nodarbināti 20 un vairāk cilvēku vai rūpniecības produkcijas apgrozījums iepriekšējā gadā bijis 427 tūkst. EUR un vairāk

skaitis uz 1000 iedzīvotājiem, dabiskās kustības saldo uz 1000 iedzīvotājiem, ilgtermiņa migrācijas saldo uz 1000 iedzīvotājiem, iedzīvotāju skaits virs darbspējas vecuma uz 1000 darbspējas vecuma iedzīvotājiem, iedzīvotāju ienākuma nodoklis uz vienu iedzīvotāju, EUR.

2018.gadā Jelgava starp republikas pilsētām ar teritorijas attīstības indeksa vērtību -0,080 ierindojās 4.vietā aiz Rīgas, Jūrmalas un Valmieras, kurām attīstības indeksa rādītājs bija pozitīvs.

| | 2015 | | 2016 | | 2017 | | 2018 | |
|-------------------|---------------------------|----------|---------------------------|----------|---------------------------|----------|---------------------------|----------|
| | Attīstības līmeņa indekss | Rangs | Attīstības līmeņa indekss | Rangs | Attīstības līmeņa indekss | Rangs | Attīstības līmeņa indekss | Rangs |
| Rīga | 0,537 | 1 | 0,546 | 1 | 0,438 | 1 | 0,405 | 1 |
| Daugavpils | -1,621 | 8 | -1,719 | 8 | -1,798 | 9 | -1,526 | 8 |
| Jelgava | -0,114 | 3 | -0,105 | 3 | -0,017 | 4 | -0,080 | 4 |
| Jēkabpils | -1,349 | 7 | -1,209 | 7 | -1,112 | 7 | -0,977 | 6 |
| Jūrmala | -0,060 | 2 | -0,044 | 2 | 0,363 | 2 | 0,376 | 2 |
| Liepāja | -0,932 | 6 | -1,103 | 6 | -0,728 | 5 | -0,665 | 5 |
| Rēzekne | -2,227 | 9 | -1,934 | 9 | -1,537 | 8 | -1,863 | 9 |
| Valmiera | -0,203 | 4 | -0,204 | 4 | 0,175 | 3 | 0,328 | 3 |
| Ventspils | -0,840 | 5 | -0,916 | 5 | -0,932 | 6 | -0,999 | 7 |

Avots: Valsts reģionālās attīstības aģentūra

1.10.tabula. Republikas pilsētu teritorijas attīstības līmeņa indeksi un rangi 2015.-2018.g.

Iedzīvotāju apmierinātība ar izglītības, kultūras, sporta, sociālo, veselības aprūpes u.c. pašvaldības pakalpojumu kvalitāti

Jelgavas pilsētā katru gadu tiek veikta pastāvīgo iedzīvotāju socioloģiskā aptauja, 500 Jelgavas iedzīvotājus vecumā no 18 līdz 74 gadiem aptaujājot par pašvaldības sniegtajiem pakalpojumiem un pilsētai aktuāliem jautājumiem.

2018.gadā veikta Jelgavas iedzīvotāju aptauja par pilsētas attīstību, un saskaņā ar tās rezultātiem 29% respondentu atzīst, ka ekonomiskā situācija pilsētā pēdējo 12 mēnešu laikā ir uzlabojusies (2017.gadā – 26%; 2016.gadā – 43%), 54% aptaujāto pilsētnieku ir pārliecināti, ka vispārējā ekonomiskā situācija Jelgavā, salīdzinot ar iepriekšējo gadu, ir palikusi bez izmaiņām (2017. un 2016.gadā – 47%), bet 13% uzskata, ka tā ir pasliktinājusies (2017.gadā – 19%; 2016.gadā – 7,5%). Pozitīvas tendences nākamajos 12 mēnešos saskata 36% aptaujāto (2017.gadā – 37%; 2016.gadā – 48,7%). Visbiežāk – 44% respondentu pauda viedokli, ka ekonomiskā situācija Jelgavā paliks bez izmaiņām.

Vērtējot konkrētu pilsētas dzīves jomu attīstību, gandrīz visās pozīcijās valdīja pozitīvs viedoklis. Jāatzīmē, ka vairāku jomu attīstība 2018.gadā tika vērtēta pozitīvāk nekā iepriekšējos 5 gados, tā vairāk nekā divas trešdaļas aptaujāto jelgavnieku pozitīvi vērtēja pilsētas vides sakārtošana, infrastruktūru, profesionālās izglītības iespējas, vides pieejamību, drošību uz ielām, iespēju iepirkties, aktīvās atpūtas iespējas, sportu, kultūras un izklaides pasākumus, izglītības iespējas, komunālo pakalpojumu kvalitāti, uzņēmējdarbības attīstību. Biežāk kritiski nekā pozitīvi tika vērtēti ielu un ceļu remontu.

Jelgavas pilsētas domes darbību pēdējā gada laikā pozitīvi vērtēja 72% aptaujāto (2017.gadā – 74%; 2016.gadā – 81%), bet kritiski – 19%. 74% (2017.gadā – 80%) aptaujāto Jelgavas iedzīvotāju apgalvoja, ka informācija par Jelgavas pilsētas domes darbību un pieņemtajiem lēmumiem viņus sasniedz, savukārt noraidoši atbildēja 19% respondentu.

Vērtējot iestāžu darbu, respondenti augstāko reitingu piešķirusi Valsts ugunsdzēsības un glābšanas dienestam, pašvaldības iestādēm “Kultūra”, “Sporta servisa centrs”, “Pilsētsaimniecība”, “Jelgavas pilsētas bibliotēka”, “Ģederta Eliasa Jelgavas Vēstures un mākslas muzejs”, “Zemgales INFO”, kā arī SIA “Jelgavas poliklīnika”, SIA “Jelgavas Ūdens”, SIA “Jelgavas komunālie pakalpojumi”, SIA “Zemgales Olimpiskais centrs”, pašvaldības un valsts policijai, kā arī Neatliekamās medicīniskās palīdzības dienestam. Savukārt lielāks kritisko vērtējumu īpatsvars vērojams tādiem pakalpojumu sniedzējiem kā SIA “Jelgavas tirgus” un SIA “Jelgavas pilsētas slimnīca”.

70% no aptaujātajiem respondentiem norādīja, ka informāciju par notikumiem pilsētā iegūst internetā, t.sk. vairāk nekā 45% informāciju meklē tieši pilsētas mājaslapā www.jelgava.lv.

| Ilgtermiņā sasniedzamais indikators (2020.g.) | Pēc 2014.gada datiem | Pēc 2015.gada datiem | Pēc 2016.gada datiem | Pēc 2017.gada datiem | Pēc 2018.gada datiem |
|--|-----------------------------|-----------------------------|-----------------------------|-----------------------------|-----------------------------|
| Iedzīvotāju apmierinātības līmenis >70% | 79% | 73% | 81% | 74% | 72% |

** dati iegūti, veicot socioloģisko aptauju 500 Jelgavas iedzīvotāju*

Avots: Jelgavas pilsētas pašvaldība

1.11.tabula. Iedzīvotāju apmierinātība ar pašvaldības sniegtajiem pakalpojumiem* 2014.-2018.g.

Lai novērtētu pašvaldības klientu apmierinātību ar Jelgavas pilsētas pašvaldības administrācijas Klientu apkalpošanas centra darbības kvalitāti, katru gadu tiek veikta apmeklētāju aptauja. Apmeklētāji atbildējuši uz diviem jautājumiem: vai Klientu apkalpošanas centrā esat saņēmis pietiekamu informāciju? Kā Jūs vērtējat Klientu apkalpošanas centra apkalpošanas kultūru? Kopā aizpildītas 109 anketas, un saskaņā ar aptaujas rezultātiem 95% no aptaujātajiem bija saņēmuši pietiekamu informāciju, un Klientu apkalpošanas centra apkalpošanas kultūru 70% aptaujāto novērtējuši teicami, 47% - labi.

| | 2015 | 2016 | 2017 | 2018 |
|---|-------------|-------------|-------------|-------------|
| Aizpildīto anketu skaits | 119 | 146 | 103 | 109 |
| Vērtējums – saņēmuši pietiekamu informāciju | 92% | 92% | 97% | 95% |
| Vērtējums - teicami | 54% | 64% | 70% | 70% |
| Vērtējums - labi | 41% | 29% | 29% | 47% |

Avots: Jelgavas pilsētas pašvaldība

1.12.tabula. Jelgavas pilsētas pašvaldības administrācijas Klientu apkalpošanas centra apmeklētāju apmierinātība ar tā darbības kvalitāti 2015.-2018.g.

1.2. Programmas rezultatīvie rādītāji

Jelgavas pilsētas attīstības programmas 2014.-2020.gadam (turpmāk tekstā – Programma) īstenošanas novērtēšanai ir izvēlēti uzraudzības rādītāji rīcībpolitiku un investīciju plāna līmenī. Programmas īstenošanas bāzes gads ir 2014.gads, ar kuru tiks salīdzinātas un analizētas turpmākajos gados sasniegtās rādītāju vērtības.

| Rādītāji | Rādītājs 2014.gadā | Rādītājs 2015.gadā | Rādītājs 2016.gadā | Rādītājs 2017.gadā | Rādītājs 2018.gadā | Avots |
|---|-----------------------|-----------------------|-----------------------|-----------------------|-----------------------|------------------------------|
| Dzimušo skaits | 723 | 681 | 750 | 716 | 582 | CSP |
| Piezīmes: Dzīvi dzimušie | | | | | | |
| Bērnu skaits pirmsskolas izglītības iestādēs | 2926 | 3039 | 3048 | 3293 | 3345 | Izglītības pārvalde |
| Piezīmes: 2016.g.-pirmsskolas izglītības programmu 5 skolās apgūst 189 bērni | | | | | | |
| Bērnu skaits, kuri reģistrēti pašvaldības vienotajā reģistrā pirmsskolas izglītības apguvei | 1090 | 1083 | 1181 | 1136 | 1217 | Izglītības pārvalde |
| Pirmsskolas izglītības iestāžu nodrošinājuma līmenis, % (bērnu skaits pašvaldības PII pret bērnu skaitu vecumā 1-6 gadi Jelgavā) | 72,4 | 79% | 80% | 82% | 82.30% | Izglītības pārvalde |
| Piezīmes: 2016.g.-pirmsskolas izglītības pakalpojuma nodrošināšanu raksturo arī pašvaldības atbalsts 777 bērniem privātajās PII. 2018.g.- bērnu skaits pašvaldības PII, privātajās PII un skolu grupās pret bērnu skaitu vecumā 1-6 gadi Jelgavā. | | | | | | |
| Skolēnu skaits vispārīzglītojošās dienās skolās | 6634 | 6929 | 6982 | 7021 | 7036 | Izglītības pārvalde |
| 9.klašu beidzēju īpatsvars, kuri izvēlas apgūt sākotnējo profesionālo izglītību | 31% | 32% | 39% | 40% | 34% | Izglītības pārvalde |
| Interesu izglītības kopējais programmu skaits | 108 | 193 | 223 | 185 | 184 | Izglītības pārvalde ZRKAC |
| | 35 | 157 | 171 ZRKAC | 224 ZRKAC | 229 ZRKAC | |
| Piezīmes: 2015.g. - ZRKAC Pieaugušo izglītībā ir termiņš - neformālās izglītības programmas. Šeit iekļautas tās programmas, kas nav specifiskas kādai profesijai, bet var apgūt visi: valodu apguves programmas-57; IKT- 52, sev, mājai uz ģimenes biznesam- 51 programma). 2016.g.-interesu izglītības programmas vispārējās izglītības iestādēs un interešu izglītības iestādē "Junda" (bez sporta skolām). 2017.g. - valodu apguvei- 68, IKT - 57, uzņēmējdarbības kompetences pilnveidei-52, Sev, mājai un ģimenes biznesam- 47. Šajās programmās var mācīties ikviens interesents. | | | | | | |

| Rādītāji | Rādītājs 2014.gadā | Rādītājs 2015.gadā | Rādītājs 2016.gadā | Rādītājs 2017.gadā | Rādītājs 2018.gadā | Avots |
|---|---|-----------------------|-----------------------|-----------------------|-----------------------|------------------------------|
| Interesu izglītībā iesaistīto skaits | 4751 | 5765 | 5396 | 5251 | 5041 | Izglītības pārvalde ZRKAC |
| | 900 | 5051 | 2977 ZRKAC | 6272 ZRKAC | 6775 ZRKAC | |
| Piezīmes: 2015.g.-ZRKAC iekļauts tikai attiecīgos kursus un dažādas lekcijas apmeklējušo skaitu; 2016.g.-vēl papildus -380 sešgadnieki apguva FasTracKids programmu. | | | | | | |
| Pamatizglītību priekšlaicīgi pametušo jauniešu īpatsvars no kopējā izglītojamo skaita pamatizglītības pakāpē | 0,23% | 0,21% | 0,35% | 0,35% | 0.23% | Izglītības pārvalde |
| Jelgavas profesionālo izglītības iestāžu absolventu īpatsvars, kuri turpina studijas LLU | 8,6% | 8% | 16% | 17% | 7,9% | Izglītības pārvalde |
| Studentu skaits LLU | 4269 | 4168 | 4039 | 4176 | 3726 | LLU |
| | Piezīmes: 2014.g. - t.sk. 2609 - pilna laika pamatstudenti; 499 - pilna laika maģistranti; 1082 - nepilna laika pamatstudenti; 79 - nepilna laika maģistranti. 2015.g.- t.sk. 2423 - pilna laika pamatstudenti; 557 - pilna laika maģistranti; 1120 - nepilna laika pamatstudenti; 68 - nepilna laika maģistranti. 2016.g. - t.sk. 2360 - pilna laika pamatstudenti; 555 - pilna laika maģistranti; 1070 - nepilna laika pamatstudenti; 54 - nepilna laika maģistranti. 2017.g. – t.sk. 1992 - pilna laika pamatstudiju programmās; 1054 - pilna laika augstākā līmeņa studiju programmās; 1085 - nepilna laika pamatstudiju programmās; 45 - nepilna laika augstākā līmeņa studiju programmās | | | | | |
| Energoefektīvo izglītības iestāžu ēku skaits | 18 | 18 | 18 | 18 | 18 | Izglītības pārvalde |
| | Piezīmes: Akmeņu 1, Loka maģistrāle 29, Sarmas 2, Uzvaras 10, Pulkveža O.Kalpaka 34, Aspazijas 20, Institūta 4 (internāta ēka), Akadēmijas 25, Vaļņu 5, Meiju ceļš 31, Māras 2, Aspazijas 18, Ganību 66, Lāčplēša 5, Kronvalda 22, Blaumaņa 14, Pulkveža Brieža 23a, Skautu 1a | | | | | |
| E-pakalpojumu skaits izglītības jomā (4. un 5. līmenis*) | 1 | 1 | 1 | 1 | 2 | Izglītības pārvalde |
| | Piezīmes: Jelgavas pilsētas pirmsskolu rindas | | | | | |
| Izglītojamajiem ar kustību traucējumiem pieejamo izglītības iestāžu ēku skaits | 12 | 12 | 12 | 12 | 13 | Izglītības pārvalde |
| | Piezīmes: Akmeņu 1, Uzvaras 10 (uzbrauktuve), Institūta 4, Māras 2, Ganību 66, Lāčplēša 5, Kronvalda 22, Blaumaņa 14, Pulkv.Brieža 23a, Skautu 1a, Meiju ceļš 9 (uzbrauktuve), Svētes 33 | | | | | |
| Nodarbinātības pasākumos iesaistīto skolēnu skaits | 572 | 452 | 516 | 433 | 412 | Izglītības pārvalde |

*4.līmenis (divvirzienu mijiedarbība) – pakalpojumu var pieprasīt un pakalpojuma rezultātu ir iespējams saņemt elektroniski;
 5.līmenis (pilnībā elektronizēts process) – pakalpojuma saņemšana notiek bez personas pieprasījuma, pakalpojuma sniegšanai nepieciešamos datus bez personas līdzdalības iegūst pati iestāde.

1.13.tabula. Rīcībpolitikas “Izglītība mūža garumā un konkurētspēja darba tirgū” (RP1) rādītāju vērtības 2014.-2018.g.

| Rādītāji | Rādītājs 2014.gadā | Rādītājs 2015.gadā | Rādītājs 2016.gadā | Rādītājs 2017.gadā | Rādītājs 2018.gadā | Avots |
|--|------------------------------|-------------------------------|--------------------------------|--------------------------------|---|--|
| Iedzīvotāju dabiskais pieaugums | 45 | -88 | -41 | 12 | -179 | CSP |
| Zīdaiņu mirstība uz 1000 dzīvi dzimušajiem | 2,7 | 6,9 | 4,1 | 4,1 | 1,6 | Slimību profilakses un kontroles centrs |
| Ārstu skaits uz 1000 iedzīvotājiem | 3,7 | 3,3 | 3,31 | 3,26 | 3,43 | CSP |
| Pašvaldības un NVO organizēto veselības veicināšanas pasākumu un dalībnieku skaits uz 10000 iedzīvotājiem | 8 pasākumi 436 dalībnieki | 23 pasākumi 875 dalībnieki | 53 pasākumi 6075 dalībnieki | 99 pasākumi 1444 dalībnieki | 103 pasākumi 6075 dalībnieki | Jelgavas sociālo lietu pārvalde |
| Sociālo pakalpojumu skaits, t.sk. sadarbībā ar sociālajiem partneriem | 17 | 20 | 22 | 38 | 38 | |
| Sociālo darbinieku skaits uz 1000 iedzīvotājiem | 0,7 | 0,94 | 1,02 | 1,1 | 1,1 | |
| Piezīmes: JSLP ir 38 sociālā darba speciālisti. JBSAC 16 sociālā darba speciālisti. | | | | | | |
| E-pakalpojumu skaits veselības un sociālajās jomās | 1 | 1 | 1 | 1 | 1 | Jelgavas sociālo lietu pārvalde IT pārvalde |
| Piezīmes: JSLP mājas lapa www.jslp.jelgava.lv | | | | | | |
| Cilvēkiem ar kustību traucējumiem pieejamo sociālo iestāžu ēku īpatsvars no kopējā skaita | 100% | 100% | 100% | 100% | 100% | Jelgavas sociālo lietu pārvalde |
| Piezīmes: JSLP, Pulkv. O.Kalpaka 9, JSLP Krīzes centrs, Ģimenes atbalsta nodaļas darbinieki un JBSAC, Zirgu 47A; JSLP Sociālās un medicīniskās aprūpes centrs, dienas centrs "Atbalsts" un atkarību profilakses punkts, Stacijas 13. | | | | | | |
| Cilvēkiem ar kustību traucējumiem pieejamo veselības iestāžu ēku īpatsvars no kopējā skaita | 100% | 100% | 100% | 100% | 100% | Jelgavas sociālo lietu pārvalde |
| Piezīmes: Veselības iestāžu ēkas, kas pilnībā pielāgotas cilvēkiem ar kustību traucējumiem: 1) Jelgavas pilsētas slimnīca, Brīvības bulvāris 6 (uzbrauktuve, lifts) 2) Jelgavas poliklīnika, Sudrabu Edžus 10 (uzbrauktuve, lifts) 3) Medicīnas sabiedrība "Optima-1", Raiņa 42 (uzbrauktuve, mobilais pacēlājs) | | | | | | |

| Rādītāji | Rādītājs 2014.gadā | Rādītājs 2015.gadā | Rādītājs 2016.gadā | Rādītājs 2017.gadā | Rādītājs 2018.gadā | Avots |
|----------|---|--------------------|--------------------|--------------------|--------------------|-------|
| | 4) Zemgales Veselības centrs, Zemgales prospekts 15. Papildus pašvaldības veselības iestādēm pieejamība nodrošināta 43 ģimenes ārstu prakšu vietās: Zemgales prospekts 15 (4 ārsti - uzbrauktuve, lifts), Raiņa 42 (6 ārsti - uzbrauktuve, mobilais pacēlājs), Rīgas iela 20c (3 ārsti - uzbrauktuve), Sudrabu Edžus 10 (10 ārsti - uzbrauktuve, lifts), Sudrabu Edžus 9/6 (3 ārsti - mobilais pacēlājs), Tērvetes 68 (1 ārsts - uzbrauktuve), Strazdu 16 (4 ārsti - uzbrauktuve), Asteru 5 (3 ārsti - uzbrauktuve), Meiju ceļš 18-16 (1 ārsts - uzbrauktuve), Meiju ceļš 2, Lielā iela 12 (2 ārsti - uzbrauktuve), Meiju ceļš 2 (1 ārsts - uzbrauktuve), Lielā iela 12 (1 ārsts - uzbrauktuve), Mātera 26 (1 ārsts - uzbrauktuve), Uzvaras 3 (1 ārsts - uzbrauktuve), Uzvaras 2-36 (1 ārsts - uzbrauktuve), Dambja 10 (1 ārsts - uzbrauktuve), Kr. Barona 17 (1 ārsts - uzbrauktuve), Uzvaras 2 - 36 (1 ārsts - uzbrauktuve). | | | | | |

1.14.tabula. Rīcīpolitikas “Veselības un sociālo pakalpojumu kvalitāte un pieejamība” (RP2) rādītāju vērtības 2014.-2018.g.

| Rādītāji | Rādītājs 2014.gadā | Rādītājs 2015.gadā | Rādītājs 2016.gadā | Rādītājs 2017.gadā | Rādītājs 2018.gadā | Avots |
|--|--|--------------------|--------------------|--------------------|--|-------------------------------------|
| Kultūras pasākumu apmeklētāju skaits | 325 356 | 477 271 | 401 018 | 506 580 | 531 719 | PI "Kultūra" |
| Jelgavas pilsētas māksliniecisko kolektīvu dalībnieku skaits | 1 399 | 1 540 | 1 421 | 1 663 | 1610 | PI "Kultūra" |
| Tūrisma objektu apmeklētāju skaits | 78 379 | 83 108 | 116 247 | 111 543 | 109 993 papildus skatu tornis Pilssalā 54 996 | Jelgavas reģionālais tūrisma centrs |
| | Piezīmes: Attiecīgi 2014.g., 2015.g., 2016.g., 2017.g., 2018.g. (1) t.sk. pašvaldības: Jelgavas Sv.Trīsvienības baznīcas tornis - 34094, 37812, 38344, 39351; 34998; Eliasa Jelgavas vēstures un mākslas muzejs - 18184, 17523, 17854, 19850; 21161; Alunāna memoriālais muzejs - 4196, 4390, 3975, 2114; 3426; Lielupes palienes pļavu pastaigu taka un skatu tornis Pils salā – 54996 (kopš 28.06.2018.); (2) valsts: Jelgavas pils LLU muzejs - 11316, 12451, 14841, 11419; 12574; Rundāles pils filiāle Kurzemes hercogu kapenes Jelgavas pilī - 4827, 4359, 4180, 5126; 3202; Latvijas Dzelzceļa muzeja Jelgavas ekspozīcija - 2780, 4096, 5047, 4472; 3260; Ugunsdzēsības ekspozīcija - 1180-2015.g., 1586-2016.g.1726-2017.g.; 2081-2018.g.; Slimnīcas “Ģintermuiža” muzejs - 485-2017.g.; 241-2018.g.; (3) privātie: Ražotne Keramika LV-2637-2014.g.; RAF mikroautobusu kolekcija - 800-2015.g.; Karameļu darbnīca - 30420-2016g., 27000-2017.g., 29050-2018.g. | | | | | |
| Kopējais visu bibliotēku lasītāju skaits | 10 338 | 10 608 | 10 808 | 10 914 | 10 916 | Jelgavas zinātniskā bibliotēka |
| | 2017.g.- klātienē apmeklējumu skaits 99 266 | | | | | |

| Rādītāji | Rādītājs 2014.gadā | Rādītājs 2015.gadā | Rādītājs 2016.gadā | Rādītājs 2017.gadā | Rādītājs 2018.gadā | Avots |
|---|--------------------|--------------------|--------------------|--------------------|--------------------|--|
| Kopējais bibliotēku krājums, tūkst. vienības | 199 | 193,4 | 184 | 175 | 164 | Jelgavas zinātniskā bibliotēka |
| Sporta klubu aktivitātēs iesaistīto jelgavnieku īpatsvars no kopējā iedzīvotāju skaita | 5,6% | 6,01% | 6,41% | 6,79% | 6,38% | Jelgavas sporta servisa centrs |
| Piezīmes: 2014.g.- 3233 iesaistīti jelgavnieki, 2015.g.- 3431 iesaistīts jelgavnieks, 2016.g.- 3659 iesaistīti jelgavnieki, 2017.g.-3826 iesaistīti jelgavnieki, 2018.g.-3572 iesaistīti jelgavnieki. | | | | | | |
| Apmeklētāju skaits Tūrisma informācijas centrā | 9478 | 14 548 | 16 129 | 16 511 | 17 800 | Jelgavas reģionālais tūrisma centrs |
| Nakšņojošo tūristu skaits | 18 854 | 16 164 | 13 587 | 14 584 | 15 247 | CSP |
| Sabiedrības integrācijas pārvaldes organizēto pasākumu apmeklētāju skaits | 18 038 | 20 909 | 37 220 | 20 313 | 16 100 | Sabiedrības integrācijas pārvalde |
| Energoefektīvo kultūras un tūrisma iestāžu ēku īpatsvars no kopējā ēku skaita | 55% | 55% | 55% | 55% | 55% | PI "Kultūra" Muzejs Jelgavas zinātniskā bibliotēka |
| Piezīmes: 2014.g.- kultūras nams "Rota" Garozas 15; kultūras nams, Kr.Barona 6 (daļēji - atjaunots jumts un siltināti bēniņi); Ģederta Eliasa Jelgavas Vēstures un mākslas muzejs, Akadēmijas 10; Ādolfā Alunāna memoriālais muzejs, Filozofu 3; Jelgavas reģionālais tūrisma centrs, Akadēmijas 1; deju centrs "Cukurfabrika", Cukura 22. 2016.g.- muzeja publisko telpu apgaismojuma uzlabošana (1450 €); muzeja ēkas Akadēmijas iela 10 ārdurvju restaurācija (1618 €); logu slēģu renovācija A. Alunāna MM ēkai Filozofu iela 3 (2515 €). 2017.g.-Jelgavas pilsētas bibliotēkai veikts jumta remonts ar siltināšanu. | | | | | | |
| Energoefektīvo sporta iestāžu ēku īpatsvars no kopējā ēku skaita | 40% | 40% | 40% | 40% | 40% | Jelgavas sporta servisa centrs, ZOC |
| Piezīmes: Jelgavas sporta halle, Mātera 44a; Zemgales olimpiskais centrs, Kronvalda 24 | | | | | | |
| IKT risinājumi informācijas pieejamībai | 18 | 18 | 23 | 22 | 24 | IT pārvalde |
| Piezīmes: 2014.g.- 16 mājas lapas; 2 mobilās aplikācijas. 2016.g.- 21 mājas lapa; 2 mobilās aplikācijas (2017 gadā 1 mobilā aplikācija likvidēta, bet būs atjaunota un sajūgta kopā ar esošo no pārrobežu projektiem) | | | | | | |
| Cilvēkiem ar kustību traucējumiem pieejamo pašvaldības kultūras iestāžu ēku īpatsvars (no kopējā skaita) | 29% | 29% | 29% | 29% | 29% | PI "Kultūra" |
| Piezīmes: Kultūras nams "Rota", Garozas 15 un Jelgavas kultūras nams, Kr. Barona 6 (pieejami pirmā stāva līmenī) | | | | | | |

| Rādītāji | Rādītājs 2014.gadā | Rādītājs 2015.gadā | Rādītājs 2016.gadā | Rādītājs 2017.gadā | Rādītājs 2018.gadā | Avots |
|---|--|--------------------|--------------------|--------------------|--------------------|-------------------------------------|
| Cilvēkiem ar kustību traucējumiem pieejamo pašvaldības tūrisma iestāžu ēku īpatsvars (no kopējā skaita) | 100% | 100% | 100% | 100% | 100% | Jelgavas reģionālais tūrisma centrs |
| | Piezīmes: Jelgavas Sv. Trīsvienības baznīcas tornis, Akadēmijas 1; Ģ.Eliasa Jelgavas Vēstures un mākslas muzejs, Akadēmijas 10; Ā. Alunāna muzejs - 1.stāvs, Filozofu 3; 2016.g. - Uzsākti izpētes darbi lifta ierīkošanas iespējai Akadēmijas ielas 10 ēkā.. | | | | | |
| Cilvēkiem ar kustību traucējumiem pieejamo pašvaldības sporta iestāžu ēku īpatsvars (no kopējā skaita) | 40% | 40% | 40% | 40% | 40% | Jelgavas sporta servisa centrs |
| | Piezīmes: Jelgavas sporta halle, Mātera 44a; Zemgales olimpiskais centrs, Kronvalda 24 | | | | | |

1.15.tabula. **Rīcībpolitikas “Atpazīstams un konkurētspējīgs piedāvājums kultūras, tūrisma un sporta jomās” (RP3) rādītāju vērtības 2014.-2018.g.**

| Rādītāji | Rādītājs 2014.gadā | Rādītājs 2015.gadā | Rādītājs 2016.gadā | Rādītājs 2017.gadā | Rādītājs 2018.gadā | Avots |
|---|---|--------------------|--------------------|--------------------|--------------------|-------------------------|
| Pilsētas maršrutos pārvadāto pasažieru skaits, milj./gadā | 3,76 | 3,39 | 3,18 | 2,98 | 2,88 | Jelgavas autobusu parks |
| Pilsētas sabiedriskā transporta nobraukums gadā, milj. km | 1,95 | 1,96 | 1,99 | 1,98 | 1,98 | Jelgavas autobusu parks |
| Rekonstruētās tranzītielas, km/gadā | 2,9 | 0 | 0 | 2,75 | 0 | PI "Pilsētsaimniecība" |
| | Piezīmes: 2014.g.- Lietuvas šosejas posma no Viskaļu ielas līdz pilsētas administratīvajai robežai asfalta seguma atjaunošana (2,4 km) un nomaļu uzpilde, Lietuvas šosejas posma no Miera ielas līdz Viskaļu ielai asfaltseguma virskārtas atjaunošana (0,55 km). 2017.g.- Atmodas ielas posma no Dobeles šosejas līdz Dambja ielai un Rūpniecības ielas posma no Filozofu ielas līdz Tērvetes ielai, asfalta seguma atjaunošana (2,75 km). | | | | | |
| Rekonstruētās maģistrālās ielas, km/gadā | 0,56 | 2,541 | 0,19 | 0,4 | 0,55 | PI "Pilsētsaimniecība" |
| | Piezīmes: 2014.g.- Aviācijas ielas posms no Garozas ielas līdz Krasta ielai 9; 2015.g.- Stacijas ielas posma rekonstrukcija no Pasta ielas līdz Zemgales prospektam un Zemgales prospekta posma rekonstrukcija no Stacijas ielas līdz Jāņa ielai (0,507km), Pasta ielas posma rekonstrukcija no Jāņa ielas līdz Stacijas ielai (0,356 km), Sporta ielas posma rekonstrukcija no Zemgales prospekta līdz ēkai Sporta ielā Nr.2 (0,292 km), Sporta ielas posma izbūve no Zemgales prospekta līdz Pasta ielai (0,166 km), Palīdzības ielas brauktuves un ietvju seguma atjaunošana (0,39 km), Jāņa ielas brauktuves un ietvju seguma atjaunošana (0,19 km), Akadēmijas ielas posma brauktuves seguma atjaunošana no S. Edžus ielas līdz Raiņa ielai (0,19 km), Pasta ielas brauktuves seguma atjaunošana posmā no Jāņa ielas līdz S.Edžus | | | | | |

| Rādītāji | Rādītājs 2014.gadā | Rādītājs 2015.gadā | Rādītājs 2016.gadā | Rādītājs 2017.gadā | Rādītājs 2018.gadā | Avots |
|--|---|--|--|--|--|------------------------|
| | ielai (0,26 km), Zemgales prospekta/Akadēmijas ielas posma virskārtas atjaunošana no ēkas Nr.6 līdz Sudraba Edžu ielai (0,19 km); <u>2016.g.</u> - ielas asfaltbetona seguma izbūve Dobeles ielas posmā no Uzvaras ielas līdz Pasta ielai (0,19km); <u>2017.g.</u> - Asfaltbetona seguma atjaunošana Akadēmijas ielas posmā no Raiņa ielas līdz Lielai ielai (0,4 km). <u>2018.g.</u> -asfaltbetona seguma izbūve Romas ielas posmā no Zemeņu ielas līdz Turaidas ielai (0,55 km). | | | | | |
| Sakārtotās starpkvartālu un iekškvartālu ielas, sabiedriskā transporta maršrutu ielas, km/gadā | 1,1 | 0,96 | 0,68 | 0,78 | 0,29 | PI "Pilsētsaimniecība" |
| | Piezīmes: <u>2014.g.</u> - Kr.Barona iela posmā no Uzvaras ielas līdz Pasta ielai 210m; Cukura iela no Cukura ielas 22 līdz Aviācijas ielai 200m; Pļavu iela 150m; Dambja iela 500m; <u>2015.g.</u> - Stacijas iela posma virskārtas atjaunošana no P.O.Kalpaka ielas līdz Pasta ielai - 0,49 km. Zirgu ielas posma virskārtas atjaunošana posmā no P.O.Kalpaka ielas līdz Pasta ielai - 0,47 km; <u>2016.g.</u> -Vienas brauktuves asfaltbetona seguma atjaunošana Vaļņu ielas posmā no Pētera ielas līdz Mātera ielai (0,1km), vienlaidus asfaltbetona seguma iekļāšana Atmosdas ielā gar PII "Kāpēcīši" (0,13km), brauktuves virsmas vienkārtas virsmas apstrāde 2.līnijas posmā (0,29km), pašvaldības koplietošanas ceļa izbūve Malkas ceļā (0,16km); <u>2017.g.</u> - Asfaltbetona seguma pārbūve Rubeņu ceļa posmā no Loka maģistrāles līdz pilsētas administratīvai robežai (0,21 km), piebraucamā ceļa izbūve Vīksnas ielas posmā (0,16 km), brauktuves virsmas vienkārtas apstrāde Platones ielā (0,41 km), <u>2018.g.</u> -asfaltbetona seguma izbūve Atmosdas ielas posmā no Ganību ielas līdz PII "Kāpēcīši" (0,29 km) | | | | | |
| Veloceliņi, km/gadā | 1,94 | 0,632 | 0 | 1,27 | 0 | PI "Pilsētsaimniecība" |
| | Piezīmes: <u>2014.g.</u> - Pasta sala 1345m; Aviācijas iela posmā no Cukura ielas līdz Garozas ielai (595m) (apvienots veloceļš); <u>2015.g.</u> - Pasta ielas posms no Sporta ielas līdz Stacijas ielai - 0,2185 km, Stacijas ielas posms no Pasta ielas līdz Zemgales prospektam -0,792 km, Zemgales prospekts no Stacijas ielas līdz Sporta ielai - 0,2028 km, Sporta iela no Zemgales prospekta līdz Pasta ielai - 0,1321 km, <u>2017.g.</u> -Atmodas ielas posms no Dobeles šosejas līdz Dambja ielai (1,15 km), Rubeņu ceļa posms no Loka maģistrāles līdz pilsētas administratīvai robežai (0,12 km) | | | | | |
| Modernizēto luksoforu objektu skaits/gadā | 5 | 5 | 7 | 1 | 1 | PI "Pilsētsaimniecība" |
| | Piezīmes: <u>2014.g.</u> - 5 krustojumi: Rīgas - Loka maģistrāle, Rīgas -Pērnavas, Rīgas - Institūta, Rīgas - Izstādes, Pasta - Dobeles -Blaumaņa. <u>2015.g.</u> - projekta "Satiksmes termināla apkalpošanai nepieciešamās ielu infrastruktūras izbūve Jelgavā" ietvaros luksofora objekti 5 kompl., luksoforu kontrolieru nomainīšana pret EC-2 kontrolieriem, 5 kompl.; <u>2016.g.</u> - 7 krustojumi: Rūpniecības ielas - Tērvetes ielas krust., Rūpniecības ielas - Pulkv. Oskara Kalpaka ielas krust., Rūpniecības ielas - Mātera ielas krust., Dobeles šosejas - Atmosdas ielas krust., Dobeles šosejas - Satiksmes ielas krust., Dobeles šosejas - Lielās ielas - Māras ielas krust., Lielā iela gājēju pāreja (pie Māras centra); <u>2017.g.</u> -izbūvēts jauns gājēju luksofora objekts Atmosdas un Asteru ielu krustojumā. <u>2018.g.</u> - Pasta un Krišjāņa Barona ielu krustojumā izbūvēta ar luksoforu regulēta gājēju pāreja. | | | | | |
| Krustojumu caurlaidība (samazināts laiks krustojumu šķērsošanai) | Pašreiz nav tehnisko iespēju rādītāja monitoringam | Pašreiz nav tehnisko iespēju rādītāja monitoringam | Pašreiz nav tehnisko iespēju rādītāja monitoringam | Pašreiz nav tehnisko iespēju rādītāja monitoringam | Pašreiz nav tehnisko iespēju rādītāja monitoringam | PI "Pilsētsaimniecība" |

| Rādītāji | Rādītājs 2014.gadā | Rādītājs 2015.gadā | Rādītājs 2016.gadā | Rādītājs 2017.gadā | Rādītājs 2018.gadā | Avots |
|---|--|--------------------|--------------------|--------------------|--------------------|-------------------------|
| | Piezīmes: Tehnisko iespēju robežās tiek veikti plūsmas mērījumi Lielās ielas un Jāņa Čakstes bulvāra krustojumā, kas ir galvenais krustojums pilsētas centrā. <u>2013.gada decembrī</u> - 31336 am/dnn; <u>2014.gada decembrī</u> - 34586 am/dnn - pieaugums par 3250 am/dnn, jeb 10,37%. <u>2015. gada decembrī</u> – 38222 am/dnn. 2016. gada decembrī – 41416 am/dnn, pieaugums pret 2015.gadu par 3194 am/dnn jeb 8,36%; <u>2016. gada decembrī</u> – 41416 am/dnn, 2017. gada decembrī – 47534 am/dnn, pieaugums pret 2016.gadu - 14,8%, 2018.g. decembrī-vidējā satiksmes intensitāte– 3500 am/dnn. | | | | | |
| Ceļu satiksmes negadījumu skaits uz 1000 iedzīvotājiem | 1,6 | 1,26 | 1,53 | 1,2 | 1,6 | CSP |
| | Piezīmes: 2014.g.- 90 negadījumi, 2015.g.- 72 negadījumi; 2016.g.- 87 negadījumi; 2017.g.-68 negadījumi, 2018.g.-87 negadījumi | | | | | |
| IKT risinājumi informācijas pieejamībai sabiedriskā transporta pieturvietās | 0 | 0 | 0 | 0 | 0 | IT pārvalde |
| Cilvēku ar funkcionāliem traucējumiem apmierinātība ar vides pieejamību transporta infrastruktūrā | N/D | N/D | N/D | N/D | N/D | Jelgavas autobusu parks |
| | Piezīmes: Visi pilsētas sabiedriskā transporta autobusi ir pieejami cilvēkiem ar funkcionāliem traucējumiem, taču nav veikta aptauja par apmierinātību. | | | | | |

1.16.tabula. Rīcīpolitikas “Mobilitāte un pilsētas sasniedzamība” (RP4) rādītāju vērtības 2014.-2018.g.

| Rādītāji | Rādītājs 2014.gadā | Rādītājs 2015.gadā | Rādītājs 2016.gadā | Rādītājs 2017.gadā | Rādītājs 2018.gadā | Avots |
|--|---|--------------------|--------------------|--------------------|--------------------|------------------------|
| Iedzīvotāju skaits | 57 180 | 57 053 | 56 743 | 56 743 | 55 972 | CSP |
| Migrācijas saldo | -197 | -47 | -269 | -372 | -232 | CSP |
| Jaunuzbūvēto ekspluatācijā nodoto dzīvojamo ēku kopplatība, m ² kopējās platības/gadā | 8595 | 2282 | 11 618,9 | 6988,4 | 9100 | Būvvalde |
| Skvēru, parku un iekšpagalmu labiekārtošanas darbi, m ² /gadā | 81 430 | 0 | 180 | 822,59 | 2850 | PI "Pilsētsaimniecība" |
| | Piezīmes: 2014.g.- Pasta sala. 2016.g.- metu konkursa “Vides mozaīka” piecu vides objektu izveidošana skvērā aiz kultūras nama, viens objekts 36m2; 2017.g.- Latvijas Atmodas laika piemiņas vietas “Brīvības ceļš” izbūve Akadēmijas ielā, viens objekts kopējā labiekārtotā platība 822,59m2. 2018.g.-vides objekta "Laika rats 100" laukuma izbūve un labiekārtošana (kopējā labiekārtotā platība ar zālāju, laukumu, celiņiem, krūmu stādījumiem 2850 m2). | | | | | |
| Apgaismoto ielu īpatsvars, % no ielu kopgaruma | 2,2% | 0,13% | 1,77% | 2,2% | 0,6% | PI "Pilsētsaimniecība" |

| Rādītāji | Rādītājs 2014.gadā | Rādītājs 2015.gadā | Rādītājs 2016.gadā | Rādītājs 2017.gadā | Rādītājs 2018.gadā | Avots |
|---|---|-----------------------|-----------------------|-----------------------|-----------------------|------------------------|
| atjaunotas/izbūvētas/gadā | <p>Piezīmes: <u>2014.g.</u>- ielu apgaismojuma izbūve (atjaunošana) Atmodas ielā posmā no Meiju ceļa līdz Ošu ceļam – 1185 m; Rubeņu ceļa posmā no Garozas ielas līdz Jaunajam ceļam – 950 m; Ganību ielas posmā no Atmodas ielas līdz 1.līnijai – 760 m; Jāņa ielas posmā no Zemgales prospekta līdz Pasta ielai un Palīdzības ielas posmā no Zemgales prospekta līdz Sliežu ielai – 335 m; Pasta salā – 2650 m; Driksas tilta un Lielupes tilta dekoratīva apgaismojuma izbūve (34 LED prožektorī). Kopgarums 5,88 km. <u>2015.g.</u>- ielu un parka apgaismes balstu izbūve projekta "Satiksmes termināla apkalpošanai nepieciešamās ielu infrastruktūras izbūve Jelgavā" ietvaros (100 gab.); Indrānu iela (5 gab.), Kalnciema ceļš pie autobusu pieturas Rogu ceļš (3 gab.), 1.līnijas posmā no Ganību ielas līdz Nameja ielai (8 gab.), Tukuma iela (10 gab.), Filozofu ielas posmā no Filozofu iela 72 līdz Kārķu ielai (5 gab.), Pērnavas iela (9 gab.). <u>2016.g.</u>- apgaismojuma tīklu kopgarums 232km, rekonstruētas apgaismojuma līnijas 4,11 km. Ielu apgaismojuma līniju rekonstrukcija: *) Birzes ielas posmā no Līču ielas līdz Upes ielai; Līču ielas posmā no Birzes ielas līdz Upes ielai; Apšu ielas posmā no Nr.1 līdz Nr.21; Emburgas ielas posmā no Birzes ielas līdz Upes ielai (1 374m gara apgaismojuma līnija un 48 apgaismojuma balsti); *) Zirgu ielas posmā no Lauku ielas līdz Veidenbauma ielai; Lauku ielā; Ūdensvada ielas posmā no Ūdensvada ielas Nr.4 līdz Pulkv.O.Kalpaka ielai; Vaļņu ielas posmā no Mātera ielas līdz Vaļņu iela Nr.5; Pavasara ielas posmā no Pētera ielas līdz Pavasara iela Nr.4 (777 m gara apgaismojuma līnija un 22 apgaismojuma balsti); *) Pūpolu iela (298 m gara apgaismojuma līnija un uzstādīti 6 apgaismojuma balsti); *) Ievu iela (198 m gara apgaismojuma līnija, uzstādīti 6 apgaismojuma balsti); *) Stadiona ielas posmā no Nr.35 līdz Nr.51 (92 m gara apgaismojuma līnija, uzstādīti 4 apgaismojuma balsti); *) Zāļu iela, Dārkopju iela un Aroniju iela (998 m gara apgaismojuma līnija); *) Bebru ceļš posmā no A.Brigaderes ielas līdz Atmodas ielai (245 m gara apgaismojuma līnija, uzstādīti 4 apgaismojuma balsti); *) Dobeles šosejā 100A pie Miezītes bibliotēkas (125 m gara apgaismojuma līnija, uzstādīti 4 apgaismojuma balsti); *) Gaismekļu nomaiņa Raiņa parkā, 29 gaismekļi. <u>2017.g.</u> - apgaismojuma tīklu kopgarums 232 km, rekonstruētas apgaismojuma līnijas 5,17 km Ielu apgaismojuma līniju izbūve un rekonstrukcija: *) Atmodas ielas posms no Dobeles šosejas līdz Dambja iela 3,16km; *) Rubeņu ceļa posms no Loka maģistrāles līdz pilsētas administratīvajai robežai (0,21 km, jauni 5 apgaismojuma balsti) *) Aviācijas ielā no Kristapa Helmaņa ielas līdz Paula Lejiņa ielai (668m gara jauna apgaismojuma līnija un 19 apgaismojuma balsti); *) Bērzu ceļa posmā no Lazdu ielas līdz Loka maģistrālei (517m gara apgaismojuma līnija un 12 apgaismojuma balsti); *) Akmeņu ielā no Imantas ielas līdz Kronvalda ielai un Kronvalda ielā no Imantas ielas līdz Pumpura ielai, Jelgavā (612m gara apgaismojuma līnija un 15 apgaismojuma balsti). <u>2018.g.</u>-rekonstruētas apgaismojuma līnijas 1,4 km: *) Romas ielā no Skuju ielas līdz Vēsmas ielai un Laimas ielā, kabeļu līnijas izbūve 1,04 km un uzstādīti 25 apgaismojuma balsti; *) Kr. Barona iela posmā no Mātera ielas līdz Uzvaras ielai, kabeļu līnijas izbūve 0,32 km un uzstādīti 13 apgaismojuma balsti.</p> | | | | | |
| Automašīnu stāvvietu skaits publiskajos stāvlaukumos (gadā no jauna izveidotie) | 83 | 284 | 0 | 17 | 50 | PI "Pilsētsaimniecība" |
| | Piezīmes: <u>2014.g.</u> - Pilssalas iela. <u>2015.g.</u> - ilgtermiņa automašīnu stāvlaukums Sporta ielā 2. <u>2017.g.</u> - Autotransporta | | | | | |

| Rādītāji | Rādītājs 2014.gadā | Rādītājs 2015.gadā | Rādītājs 2016.gadā | Rādītājs 2017.gadā | Rādītājs 2018.gadā | Avots |
|---|--|--|--|--|--|------------------------|
| | stāvlaukuma izbūve pie Jelgavas pilsētas pašvaldības pirmsskolas izglītības iestādes "Lācītis". 2018.g.-autotransporta stāvlaukuma izbūve pie Jelgavas 5.vidusskolas, Aspazijas ielā 20 un autotransporta stāvieta izbūve pie PII "Rotaļa", Zvaigžņu ielā. | | | | | |
| Rotaļlaukumu skaits (gadā no jauna izveidotie) | 4 | 5 | 3 | 3 | 1 | PI "Pilsētsaimniecība" |
| | Piezīmes: 2014.g.- izveidots trenāžieru laukums vakarskolā Skolotāju ielā 8, 4.līnijā, Pasta salā – 2. 2015.g.- bērnu rotaļlaukumi Raiņa parkā un Stacijas ielā 13, daudzdzīvokļu dzīvojamās mājas Neretas ielā 10 iekšpagalmā, Raiņa parkā trenāžieru laukums, skvērā "Pie Lielā ozola" senioru vingrošanas ierīču laukums ar gumijas segumu. 2016.g.- aktīvās atpūtas zonas izveidošana Pasta salā un 4.līnijā; Bērnu rotaļlaukuma izveidošana Puķu ielā Nr.1. 2017.g.- Jaunu rotaļu laukumu izveidošana: *) Garozas ielā Nr.36 smilšu seguma ierīkošana un jaunu iekārtu uzstādīšana; *) Loka maģistrāle Nr.5 smilšu seguma ierīkošana un jaunu iekārtu uzstādīšana; *) Ozolskvērs (Pulkveža Oskara Kalpaka ielā Nr.2) gumijas seguma ieklāšana, jaunu iekārtu uzstādīšana. 2018.g.-vingrošanas laukuma paplašināšana Pasta salā jaunu iekārtu uzstādīšana un gumijas seguma ieklāšana 262 m2 platībā. | | | | | |
| Videokameru skaits (gadā no jauna uzstādītās) | 2 | 34 | 0 | 5 | 2 | IT pārvalde |
| | Piezīmes: 2014.g.- Pasta sala. 2015.g.- videokameru uzstādīšana projekta "Satiksmes termināla apkalpošanai nepieciešamās ielu infrastruktūras izbūve Jelgavā" ietvaros 34 kompl. | | | | | |
| Teritoriju platība, ha, kurām samazināti plūdu draudi | 64 | 0 | 0 | 0 | 0 | APP |
| Iedzīvotāju īpatsvars, kuriem ir pieejama centralizētā ūdensapgāde | 95,7% ūdensapgādes zonā vai 91,7% Jelgavas pilsētas teritorijā | 96,1% ūdensapgādes zonā vai 92% Jelgavas pilsētas teritorijā | 96,1% ūdensapgādes zonā vai 92% Jelgavas pilsētas teritorijā | 96,5% ūdensapgādes zonā vai 93,2% Jelgavas pilsētas teritorijā | 97,6% ūdensapgādes zonā vai 94,2% Jelgavas pilsētas teritorijā | SIA "Jelgavas Ūdens" |
| | Piezīmes: 2018.g.-projekta "Ūdenssaimniecības pakalpojumu attīstība Jelgavā, V kārtā" ietvaros izbūvēti un nodoti ekspluatācijā ūdensapgādes maģistrālie tīkli – 5,8 km (ar pievadiem 8,1): 10.posmā (Stiebru, Smilgu, Sniega, Līgas, Niedru, Gārņu un Laipu ielā); 12.posmā (Egas ielā); 14.posmā (Ceriņu ielā); 15.posms (Dzelzceļnieku un Cīruļu ielā); 16.posmā (Kārļa Praula, Mežmalas, Skuju, Dainas un Turaidas ielā); 19.posmā (Avotu un Stadionā ielā); 20.posmā (Iecavas, Saules, Dalbes, Baldones un Valgundes ielā); 24.posmā (Madaru, Pārslu, Ausmas un Riņķa ielā); 28.posmā (Emburgas, Apšu un Upes ielā). | | | | | |
| Iedzīvotāju īpatsvars, kuriem ir pieejama centralizētā kanalizācija | 90,3% aglomerācijā vai 85,9% Jelgavas pilsētas teritorijā | 91,4% aglomerācijā vai 87% Jelgavas pilsētas teritorijā | 91,4% aglomerācijā vai 87% Jelgavas pilsētas teritorijā | 93,7% aglomerācijā vai 89,6% Jelgavas pilsētas teritorijā | 95,7% aglomerācijā vai 91,5% Jelgavas pilsētas teritorijā | SIA "Jelgavas Ūdens" |
| | Piezīmes: 2018.g.-projekta "Ūdenssaimniecības pakalpojumu attīstība Jelgavā, V kārtā" ietvaros izbūvēti un nodoti ekspluatācijā sadzīves kanalizācijas maģistrālie tīkli – 8,7 km (ar pievadiem 12,4 km): 10.posmā (Stiebru, Smilgu, | | | | | |

| Rādītāji | Rādītājs 2014.gadā | Rādītājs 2015.gadā | Rādītājs 2016.gadā | Rādītājs 2017.gadā | Rādītājs 2018.gadā | Avots |
|--|--|-----------------------|--|--|--|--|
| | Sniega, Līgas, Niedru, Gārņu, Grīvas, Laipu un Dūņu ielā); 11. posms (Sūnu ielā); 12.posmā (Maija un Egas ielā); 14.posmā (Draudzības, Kungu un Ceriņu ielā); 15.posms (Dzelzceļnieku un Cīruļu ielā); 16.posmā (Kārļa Praula, Mežmalas, Skuju, Dainas un Turaidas ielā); 19.posmā (Avotu, Stadiona, Robežu un Lauksaimnieku ielā); 20.posmā (Iecavas, Saules, Dalbes, Baldones un Valgundes ielā); 24.posmā (Madaru, Pārslu, Ausmas, Nākotnes, Emīla Dārziņa, Riņķa un Tērvetes ielā); 28.posmā (Embargas, Cepļu, Apšu un Upes ielā). | | | | | |
| Šķiroto atkritumu apjoma īpatsvars | 14% | 11% | 66% | 62% | 60% | SIA "Jelgavas komunālie pakalpojumi" SIA "Zemgales EKO" |
| | <p>Piezīmes: No savāktajiem sadzīves atkritumiem Jelgavas pilsētā. <u>2016.g.</u>- par kopējo Jelgavas pilsētā savāktu atkritumu daudzumu varam pieņemt 22405,38 t, kas ir nešķirotie SA un tad attiecināt pret ZEKO atšķīrotajām tonnām un mūsu pārstrādei nodotajām 237,30 t un reģenerācijai nodotajām 21003,84 t. <u>2017.g.</u>- SIA "Jelgavas komunālie pakalpojumi" savākusi 169,48 t stikla atkritumu. Kopējais Jelgavā savāktais nešķīrotos SA daudzums bija 22842 t. JKP šķirošanas stacijā atšķīroti 57% no visiem pieņemtajiem atkritumiem. Kopējais savākto šķiroto atkritumu no 3 šķirošanas laukumiem daudzums Jelgavā, ieskaitot dzeltenos un zaļos konteinerus, bija 2686,888 tonnas, kas ir par 22% vairāk nekā 2016.gadā. <u>2018.g.</u>- SIA "Jelgavas komunālie pakalpojumi" ir savākusi 241,2 t stikla atkritumu. Kopējais Jelgavas pilsētā 2018.g. savāktais nešķīrotos SA daudzums bija 21919 t. JKP šķirošanas stacijā atšķīroti 57% no visiem pieņemtajiem atkritumiem. Kopējais Jelgavas pilsētā 2018g. savāktie šķīroti atkritumi no 3 šķirošanas laukumiem Jelgavas pilsētā, ieskaitot dzeltenos un zaļos konteinerus – 2993.73 t, no kurām – 2392,97 t atdotas pārstrādei, 1319.94 t apglabātas poligonā (pārstrādei nederīgs stikls, bioloģiski noārdāmie atkritumi, dalītie atkritumi pēc mehāniskas apstr.), kas ir par 11% vairāk nekā 2017.gadā.</p> <p>Piezīme: sākot ar 2016.gadu mainīta datu uzskaites kārtība.</p> | | | | | |
| Dalītajā atkritumu apsaimniekošanā iesaistīto mājsaimniecību īpatsvars | N/D | N/D | 100% daudzdzī- vokļu ēku mājsaimniecības 94,4% individuālo dzīvojamo ēku mājsaimniecības | 100% daudzdzīvokļu ēku mājsaimniecības 100% individuālo dzīvojamo ēku mājsaimniecības | 100% daudzdzīvokļu ēku mājsaimniecības 100% individuālo dzīvojamo ēku mājsaimniecības | SIA "Jelgavas komunālie pakalpojumi" SIA "Zemgales EKO" |
| | <p>Piezīmes: <u>2014.g.</u>- Jelgavas pilsētā ir izbūvēti 3 dalīto atkritumu vākšanas laukumi (Ganību iela 84, P.Lejiņa iela 6; Salnas iela 20) un 110 DAV punkti. Šie punkti un laukumi ir pieejami visiem Jelgavas iedzīvotājiem. 2014.g. noslēgto līgumu skaits par SSA izvešanu no individuālajām ģimenes mājām Jelgavas pilsētā – 5125 gab., ar juridiskajām personām Jelgavas pilsētā – 807 gab. <u>2015.g.</u>- noslēgto līgumu skaits par SSA izvešanu no individuālajām ģimenes mājām Jelgavas pilsētā – 5411 gab., ar juridiskajām personām Jelgavas pilsētā – 849 gab. <u>2016.g.</u>- noslēgto līgumu skaits par SSA izvešanu no individuālajām ģimenes mājām Jelgavas pilsētā – 5683 gab., ar juridiskajām personām Jelgavas pilsētā – 886 gab.; No 2016.gada jūnija noslēgti 727 līgumi par dalītu stikla atkritumu vākšanu ģimenes mājās. ZEKO kopējais apsaimniekoto atkritumu daudzums šķirošanas līnijā 2016. gadā bija 2007 t,</p> | | | | | |

| Rādītāji | Rādītājs 2014.gadā | Rādītājs 2015.gadā | Rādītājs 2016.gadā | Rādītājs 2017.gadā | Rādītājs 2018.gadā | Avots |
|---|--|-----------------------------|--------------------------------|--------------------------------|--------------------------------|--|
| | kas ir uz 34% vairāk nekā 2015.gadā, no kurām 1725t nodotas otrreizējai pārstrādei, 192 t apglabātas sadzīves atkritumu poligonā "Brakšķi", bet 124 t bija atlikumā uz gada beigām. 2016.gadā Jelgavā SIA "Zemgales EKO" izveidoja 8 DAV punktus un uzstādīja dalīto atkritumu konteinerus (Meiju ceļš 16, Zvejnieku iela, Asteru iela 15, Aspazijas iela 19,21,23, Ganību iela 57,61,63,65, Paula Lejiņa iela 7,9, Pasta iela 24,26, Lielā 13,15, Pasta iela 41,43,45, Stacijas iela 5a,5b,5c, Vīgriežu iela 34,36,38). <u>2017.g.-</u> "SIA "Jelgavas komunālie pakalpojumi" noslēgusi 623 līgumus par SSA izvešanu un 1466 līgumus par dalītu stikla atkritumu savākšanu no individuālajām ģimenes mājām Jelgavas pilsētā. 22 līgumi ar juridiskām personām par dalīto atkritumu savākšanu. Kopējais SSA līgumu skaits ir 6302 gab. un par stikla izvešanu - 2187 gab. SIA "Zemgales EKO" uzstādīja dalīto atkritumu konteinerus šādās adresēs: Zirgu iela 7; Asteru iela 4; Pļavu iela 5; Rūpniecības iela 5; Aspazijas iela 20; Nameja iela 4; 4.līnija 17; Avotu ielas kvartāls; Romas ielas kvartāls; Kronvalda iela 54. <u>2018.g.-</u> "SIA ""Jelgavas komunālie pakalpojumi"" noslēgusi 467 līgumus par SSA izvešanu, 476 līgumus par dalītu stikla atkritumu savākšanu un 1186 līgumus par dalītu vieglā iepakojuma atkritumu savākšanu no individuālajām ģimenes mājām Jelgavas pilsētā. Tādējādi kopējais SSA līgumu skaits ir 6773 gab. un par stikla izvešanu - 2663 gab. | | | | | |
| Atjaunojamo energoresursu (AER) īpatsvars no kopējiem energoresursiem pilsētas siltumapgādē | 75,33% | 76,22% | 76,34% | 77,5% | 78,47% | SIA "Fortum Jelgava" |
| | Piezīmes: 2014.g.- saskaņā ar pārskata un monitoringa ziņojumu par Jelgavas pilsētas ilgtspējīgas enerģētikas rīcības plāna 2010.–2020.gadam ieviešanu, 2013.gadā AER (biomasas) īpatsvars no kopējās saražotās siltumenerģijas SIA "Fortum Jelgava" veidoja 42%. | | | | | |
| Energoefektīvo dzīvojamo ēku skaits (nosiltinātas katru gadu) | 12 | 5 | 0 | 1 | papildus JNIP ēkām 1 renovēta | SIA "Jelgavas nekustamo īpašumu pārvalde" ZREA |
| | Piezīmes: 2015.g.- veikta pilna atjaunošana daudzdzīvokļu dzīvojamās mājās: Lielā ielā 39, Lāčplēša ielā 33, Svētes ielā 28, Kungu ielā 23, Katoļu ielā 17; <u>2016.g.-</u> tikai 2016.g. nogalē tika atvērta valsts atbalstītā ēku energoefektivitātes paaugstināšanas pasākumu programma, tāpēc nevienai ēkai nav veikta pilna atjaunošana. <u>2017.g.-</u> pilnībā atjaunota 1 daudzdzīvokļu dzīvojamā ēka. <u>2018.g.-</u> papildus JNĪP ēkām renovēta Kronvalda iela 3 (pabeigta 2019.g. septembrī) | | | | | |
| CO ₂ izmeši, t | 18 045 (FORTUM katlu mājas) | 18 924 (FORTUM katlu mājas) | 19 425,12 (FORTUM katlu mājas) | 20 090,74 (FORTUM katlu mājas) | 20 660,01 (FORTUM katlu mājas) | ZREA |
| | Piezīmes: 2014.g.- saskaņā ar pārskata un monitoringa ziņojumu par Jelgavas pilsētas ilgtspējīgas enerģētikas rīcības plāna 2010.–2020.gadam ieviešanu, kopējo CO ₂ izmešu apjoms 2013.gadā bija 100 108 t, samazinājums - par 7,1%, salīdzinot ar bāzes (2005.) gadu. Monitoringa ziņojums par periodu no 2014.-2017.gadam Mēru Pakta birojam jāiesniedz 2018.gadā. | | | | | |
| Pašvaldības e-pakalpojumu skaits (4. un 5. līmenis) | 2 | 2 | 2 | 2 | 2 | Administratīvā pārvalde |
| | Piezīmes: <u>2016.g.-</u> "Jelgavas pilsētas pirmsskolu rindas" - Izglītības pārvalde un "Nekustamā īpašuma nodokļa apmaksā" - Finanšu nodaļa. 4.līmenis (divvirzienu mijiedarbība) – pakalpojumu var pieprasīt un pakalpojuma rezultātu ir iespējams saņemt elektroniski; 5. līmenis - pašlaik nav nevienš. | | | | | |

| Rādītāji | Rādītājs 2014.gadā | Rādītājs 2015.gadā | Rādītājs 2016.gadā | Rādītājs 2017.gadā | Rādītājs 2018.gadā | Avots |
|---|--|--------------------|--------------------|--------------------|--------------------|-------------|
| Optiskajam tīklam pieslēgto pašvaldības institūciju skaits | 14 | 14 | 14 | 16 | 16 | IT pārvalde |
| Pašvaldības publisko interneta pieejas punktu skaits | 43 | 43 | 43 | 43 | 43 | IT pārvalde |
| Cilvēkiem ar kustību traucējumiem pieejamo pašvaldības iestāžu ēku skaits | 29 | 29 | 29 | 29 | 29 | APP |
| | Piezīmes: 11 - izglītības iestādes; 3 – sociālās iestādes; 3 – veselības iestādes; 2 – kultūras iestādes; 3 – tūrisma iestādes; 2 – sporta iestādes; 5 – administratīvās ēkas | | | | | |

1.17.tabula. **Rīcībpolitikas “Kvalitatīva un droša pilsētvide” (RP5) rādītāju vērtības 2014.-2018.g.**

| Rādītāji | Rādītājs 2014.gadā | Rādītājs 2015.gadā | Rādītājs 2016.gadā | Rādītājs 2017.gadā | Rādītājs 2018.gadā | Avots |
|--|--|--------------------|--------------------|--------------------|--------------------|----------|
| Komerscābiedrību un individuālo komersantu skaits uz 1000 iedzīvotājiem | 39 | 41 | 42 | 42 | 43 | CSP |
| Apstrādes rūpniecības apgrozījums, tūkst. EUR | 129 927,7 | 128 930,4 | 138 306,4 | 180 171,6 | 206 304,1 | CSP |
| Darba vietu skaits pilsētā | 21 784 | 21 467 | 21 511 | 22 114 | 22 457 | VID |
| Jaunuzbūvēto ekspluatācijā pieņemto rūpnieciskās ražošanas ēku un noliktavu kopplatība, m ² /gadā | 467 | 6 049 | 1253 | 1556,5 | 4990,8 | Būvvalde |
| | Piezīmes: 2014.g.- SIA "ZN Metāls" ražošanas ēka Aviācijas ielā 18c; 2015.g.- SIA "VALANTS" noliktava ar biroja telpām Sporta ielā 3C; SIA "SFM Jelgava" Metālapstrādes cehs Langervaldes ielā 3; SIA "LOCITECH" Metālapstrādes rūpnīca Viskaļu ielā 74. Papildus rekonstruētas SIA "NP Jelgavas biznesa parks" biroja telpas un ražošanas ēkas Aviācijas ielā 18 un 18H 77 528 m ² platībā. 2016.g.- metālapstrādes uzņēmums «TS Rīga», kas ietilpst Francijas grupas «S.E.E.» koncernā, investējot vienu miljonu eiro, 2016.gada rudenī atklāja jaunu ražošanas cehu. 2017.g.- SIA WD Jelgava, pašapkalpošanās automazgātava - Māras ielā 1C; SIA "RMB Serviss", Pašapkalpošanās automazgātave - Loka maģistrāle 2E; AS "Elīza-K", Katlu māja ar atpūtas telpām - Slokas ielā 1; SIA "Alejas projekti", Birojs un noliktava - Graudu ielā 4A; SIA "KULK", Garāžas un noliktavas - Dobeles šoseja 34. 2018.g.-SIA "SFM Latvia" – Metālapstrādes ražotnes korpuss - Langervaldes ielā 3 – (1259.2 m ²), SIA "Zn metals" - Tērauda karstās cinkošanas pirmāpstrādes-sagatavošanas cehs un mehāniskā darbnīca - Aviācijas ielā 18E (1585.5 m ²), SIA „Lielirbes Auto Mazgātave”- Pašapkalpošanās automazgātave - Kalnciema ceļš 1 (202.6 m ²), SIA “NOVATORS” - Pašapkalpošanās automazgātave - Rūpniecības ielā 20E (147 m ²), SIA HAUGAARD – Noliktava - Viskaļu ielā 74 (1796.5 m ²). | | | | | |

| Radītāji | Radītājs 2014.gadā | Radītājs 2015.gadā | Radītājs 2016.gadā | Radītājs 2017.gadā | Radītājs 2018.gadā | Avots |
|--|---|-----------------------|-----------------------|-----------------------|-----------------------|-------|
| Studentu skaits LLU (bez doktorantiem) | 4269 | 4 168 | 4039 | 4008 | 3726 | LLU |
| | Piezīmes: 2014.g.- t.sk. 2609 - pilna laika pamatstudenti; 499 - pilna laika maģistranti; 1082 - nepilna laika pamatstudenti; 79 - nepilna laika maģistranti. 2015.g.- t.sk. 2423 - pilna laika pamatstudenti; 557 - pilna laika maģistranti; 1120 - nepilna laika pamatstudenti; 68 - nepilna laika maģistranti. 2016.g.- t.sk. 2360 - pilna laika pamatstudenti; 555 - pilna laika maģistranti; 1070 - nepilna laika pamatstudenti; 54 - nepilna laika maģistranti. 2017.g. – t.sk. 1992 - pilna laika pamatstudiju programmās; 888 - pilna laika augstākā līmeņa studiju programmās; 1085 - nepilna laika pamatstudiju programmās; 43 - nepilna laika augstākā līmeņa studiju programmās. 2018.g.-t.sk. 2177 - pilna laika pamatstudenti; 556 - pilna laika maģistranti; 936 - nepilna laika pamatstudenti; 57 - nepilna laika maģistranti. | | | | | |
| Doktorantu skaits LLU | 188 | 185 | 184 | 168 | 154 | LLU |
| | Piezīmes: 2014.g.-178-pilna laika; 10-nepilna laika. 2015.g.-177 - pilna laika; 8-nepilna laika. 2016.g.- 178 - pilna laika; 6 - nepilna laika. 2017.g.- 166 - pilna laika; 2 - nepilna laika. | | | | | |
| Aizstāvēto promocijas darbu skaits LLU | 36 | 14 | 17 | 17 | 18 | LLU |
| Izglītojošs atbalsts uzņēmējdarbības uzsākšanai un attīstībai - dalībnieku skaits/gadā | 1402 | 2 064 | 3216 | 3520 | 6752 | ZRKAC |
| | Piezīmes: 2018.g.-pasākumus apmeklējuši 5459 dalībnieki, sniegtas 829 konsultācijas, atbalsts telpu meklēšanā-10, atbalsts darbinieku meklēšanā-8, kursu dalībnieku skaits 446. | | | | | |

1.18.tabula. Rīcībpolitikas “Pētniecība, inovatīva uzņēmējdarbība un industriālā attīstība” (RP6) rādītāju vērtības 2014.-2018.g.

2. INVESTĪCIJU PLĀNA ĪSTENOŠANA

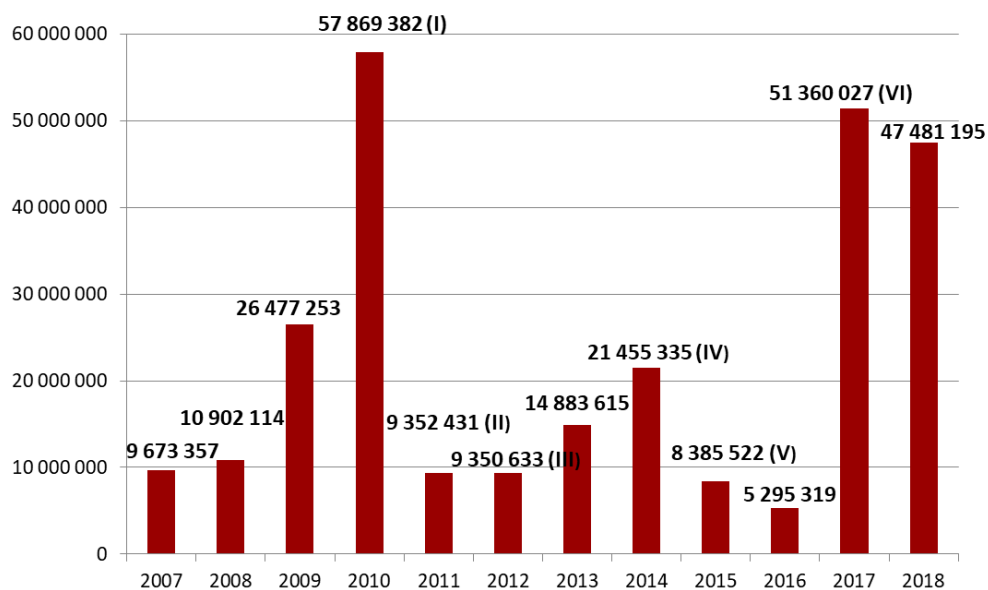
Investīciju plāns ir Programmas stratēģiskajā daļā izvirzīto rīcībpolitiku īstenošanas instruments, kurš ietver pilsētas attīstību veicinošu nozīmīgu projektu ideju kopumu. Projektu īstenošanai piesaista pašvaldības, valsts, Eiropas Savienības un citus finanšu resursus. Projektus īsteno pašvaldība sadarbībā ar citām pilsētas attīstībā ieinteresētajām pusēm, saskaņā ar ieviešanas brīdī esošo situāciju un resursu pieejamību, kā arī pieprasījumu un piedāvājumu.

2.1. Finansējuma piesaistei sagatavotie un iesniegtie projekti 2018.gadā

2018.gadā tika sagatavoti un dažādiem fondiem finansējuma piesaistei iesniegti 22 projekti, t.sk. 6 projektus jeb 28% no iesniegtajiem projektiem sagatavoja un iesniedza Jelgavas pilsētas pašvaldības administrācija, 16 projektus jeb 72% – Jelgavas pilsētas pašvaldības institūcijas un pilsētas uzņēmumi.

Jelgavas pilsētas attīstības programmas 2014.-2020.gadam īstenošanai 2018.gadā projektu veidā piesaistītas² investīcijas **47 481 195 euro** apmērā, noslēdzot finansējuma līgumus par 26 projektu īstenošanu. Jelgavas pilsētas pašvaldības administrācija piesaistījusi 38 826 015 euro jeb 81,8%, pašvaldības institūcijas – 5 646 525 euro jeb 11,9%, bet pilsētas uzņēmumi – 3 008 655 euro jeb 6,3% no kopējā piesaistītā finansējuma apjoma.

Salīdzinot projektu veidā piesaistītā finansējuma apjomu pa gadiem, ievērojams ir 2017. un 2018.gadā piesaistīto investīciju apjoms, kas kopā sasniedz 98,8 milj. euro. Tāds investīciju apjoms saistīts ar aktīvu 2014.-2020.gada plānošanas perioda projektu sagatavošanu, iesniegšanu un īstenošanu pēdējos divos gados.



(I) t.sk. 25 123 895 euro – SIA „Jelgavas Ūdens” Kohēzijas fonda projekta finansējums

(II) t.sk. 1 718 037 euro – SIA „Jelgavas komunālie pakalpojumi” projekta finansējums

(III) t.sk. 1 958 501 euro - SIA „Jelgavas Ūdens” Kohēzijas fonda projekta finansējums

(IV) t.sk. 15 524 113 euro - Jelgavas Tehnikuma ERAF projekta un 1 995 741 euro SIA „Fortum Jelgava” Kohēzijas fonda projekta finansējums

(V) t.sk. 2 332 048 euro SIA "Jelgavas Ūdens" un 2 860 598 euro SIA "Fortum Jelgava" Kohēzijas fonda projektu finansējums

(VI) t.sk. 23 399 362 euro SIA "Jelgavas Ūdens" Kohēzijas fonda un 2 142 118 euro SIA “Jelgavas pilsētas slimnīca” ERAF projekta finansējums

Avots: Jelgavas pilsētas pašvaldības informācija

2.1.attēls. Jelgavas pilsētas pašvaldības un tās institūciju projektu veidā piesaistītais finansējums 2007.-2018.gadā, euro

² Projektu veidā piesaistītais finansējums aprēķināts, saskaitot noslēgto līgumu par projektu finansēšanu kopsummās pārskata gadā

Lielākais finansējuma apjoms 2018.gadā piesaistīts pašvaldības funkcijām, kas saistītas ar izglītību – 39%, infrastruktūras izveidi uzņēmējdarbības veicināšanai – 22%, kultūrvēsturiskā mantojuma saglabāšanu un tūrisma attīstību – 14%, teritorijas labiekārtošanu – 11%.

Projektu veidā piesaistītais finansējums sadalījumā pa pašvaldības funkcijām, 2018.gadā euro

| | |
|--|-------------------|
| Izglītība | 18 343 253 |
| Uzņēmējdarbības veicināšana | 10 140 983 |
| Tūrisms | 6 800 523 |
| Teritorijas labiekārtošana | 5 453 117 |
| Komunālā saimniecība | 3 008 655 |
| Sabiedriskais transports | 2 335 905 |
| Sports | 1 042 907 |
| Civīlā aizsardzība | 258 785 |
| Pašvaldības administratīvās kapacitātes stiprināšana | 65 000 |
| Kultūra | 32 067 |
| Kopā | 47 481 195 |

Avots: Jelgavas pilsētas pašvaldības informācija

2.1.tabula. Projektu veidā 2018.gadā piesaistītais finansējums sadalījumā pa pašvaldības funkcijām, euro

Finansiāli apjomīgākie projekti, kuru īstenošana uzsākta 2018.gadā, bija ERAF līdzfinansētie projekti „Mācību vides uzlabošana Jelgavas Valsts ģimnāzijā un Jelgavas Tehnoloģiju vidusskolā” un “Tehniskās infrastruktūras sakārtošana uzņēmējdarbības attīstībai degradētajā teritorijā, 1.kārta”, kurus īsteno Jelgavas pilsētas pašvaldības administrācija sadarbībā ar Jelgavas izglītības pārvaldi un JPPI “Pilsētsaimniecība”.

| Projekta nosaukums | Kopējais projekta finansējums, euro | Finansējuma avoti | Plānotie rezultāti |
|---|-------------------------------------|---|---|
| Mācību vides uzlabošana Jelgavas Valsts ģimnāzijā un Jelgavas Tehnoloģiju vidusskolā | 12 054 537 | ERAF – 67% VB – 8% Pašvaldība – 25% | Tiks pilnībā modernizēta Jelgavas Valsts ģimnāzijas un Jelgavas Tehnoloģiju vidusskolas viena mācību korpusa infrastruktūra un aprīkojums, izveidojot mūsdienīgu mācību vidi 1429 izglītojamajiem. |
| Tehniskās infrastruktūras sakārtošana uzņēmējdarbības attīstībai degradētajā teritorijā, 1.kārta | 10 140 983 | ERAF – 77% VB – 7% Pašvaldība – 16% | Tiks uzlabota Neretas ielas, Prohorova ielas un Garozas ielas posma satiksmes un inženierkomunikāciju infrastruktūra 2774m garumā, veikta Lielupes industriālās degradētās teritorijas revitalizācija, veicinot teritorijas pieejamību un uzņēmējdarbības attīstību. |
| Nozīmīga kultūrvēsturiskā mantojuma saglabāšana un attīstība kultūras tūrisma piedāvājuma pilnveidošanai Zemgales reģionā | 6 800 523 | ERAF – 34% VB – 2% Pašvaldība – 63% Privātais – 1% | Tiks pārbūvētas un restaurētas ēkas Vecpilsētas ielā 14 un Krišjāņa Barona ielā 50, labiekārtota apkārtējā teritorija, veikta Dobeles Livonijas ordeņa pils kapelas konservācija un pārbūve, Bauskas pilsdrupu konservācijas 3.kārta un Bauskas pilskalna ziemeļu nogāzes nostiprināšana un rehabilitācijas būvdarbi, kā arī tiks atjaunoti Jelgavas Sv. Simeona un Sv. Annas pareizticīgo katedrāles sienu un griestu gleznojumi, Jelgavas Romas katoļu Bezvainīgās Jaunavas Marijas katedrāles krusta puķu lējumi un daļēji pārbūvēts torņa jumta segums. |
| Jelgavas lidlauka poldera dambja pārbūve plūdu draudu novēršanai | 3 342 217 | ERAF – 55% VB – 2% Pašvaldība – 43% | Tiks pārbūvētas Jelgavas lidlauka poldera dambja slūžas, izveidota virszemes noteces un lietus ūdeņu novadīšanas infrastruktūra Lapskalna ielas un 1.līnijas rajonā, sakārtotas virszemes ūdens novadīšanas sistēmas, pārbūvēta 1.līnijas rajonā un Slokas ielas novadgrāvji, izbūvēts Lapskalna ielas lietus ūdens kolektors no Kazarmes ielas līdz Slokas ielai. |

| Projekta nosaukums | Kopējais projekta finansējums, euro | Finansējuma avoti | Plānotie rezultāti |
|--|-------------------------------------|--|---|
| Jelgavas Amatu vidusskolas infrastruktūras uzlabošana un mācību aprīkojuma modernizācija, 2. kārtā | 3 659 942 | ERAF – 80% VB – 4% Pašvaldība – 16% | Tiks veikti būvdarbi skolas ēkās Akadēmijas ielā 25, 25B un Elektriības ielā 8, labiekārtota skolas teritorija, iegādāts aprīkojums un iekārtas izglītības programmu “Šūto izstrādājumu ražošanas tehnoloģija”, “Ēdināšanas pakalpojumi”, “Restorānu pakalpojumi” un Metālapstrāde” modernizēšanai, pārbūvēts sporta laukums Pulkveža Oskara Kalpaka ielā 34A, 34B un 34. |
| Videi draudzīgas sabiedriskā transporta infrastruktūras attīstība Jelgavā | 2 335 905 | VB – 24% Pašvaldība – 76% | Tiks iegādāti 4 videi draudzīgi sabiedriskie transportlīdzekļi (elektroautobusi) un 3 uzlādes stacijas iekārtas. |
| Kompleksu pasākumu īstenošana Svētes upes caurplūdes atjaunošanai un plūdu apdraudējuma samazināšanai piegulošajās teritorijās | 2 100 900 | ERAF – 85% Pašvaldība – 15% | Tiks izveidota infrastruktūra Sniega ielas pieguļošajās teritorijās, sakārtotas virszemes notekūdeņu sistēmas Būriņu ceļa posmā no Blāzmas ielas līdz Zemgaļu ielai, atjaunota Svētes upes caurplūde pie Būriņu ceļa tilta, atjaunota novadgrāvja caurplūde pie Būriņu ceļa. |
| Siltumenerģijas akumulācijas iekārtas izbūve Rūpniecības ielā 73a, Jelgavā | 1 730 857 | KF – 25% SIA "Fortum Jelgava" – 75 % | Tiks izbūvēta siltumenerģijas akumulatora tvertne ar tilpumu 5000 m ³ . |
| Jelgavas pilsētas pašvaldības ēkas Zemgales prospektā 7 energoefektivitātes paaugstināšana | 1 278 945 | ERAF – 17% VB – 21% Pašvaldība – 62% | Tiks veikti energoefektivitāti paaugstinoši būvdarbi Jelgavas pilsētas pašvaldības ēkas Zemgales prospektā 7. |
| Jelgavas pilsētas pašvaldības pirmsskolas izglītības iestādes "Sprīdītis" energoefektivitātes paaugstināšana | 1 178 488 | ERAF – 31% VB – 3% Pašvaldība – 66% | Tiks veikti energoefektivitāti paaugstinoši būvdarbi Jelgavas pilsētas pašvaldības pirmsskolas izglītības iestādē "Sprīdītis". |
| Airēšanas bāzes būvniecības projekts | 1 042 907 | VB – 77% Pašvaldība – 23% | Tiks izveidota tērauda rievpaļu atbalstsiena ar dzelzsbetona virsbūvi Pilssalā pie Lielupes. |
| Siltumenerģijas pārvades un sadales sistēmas efektivitātes paaugstināšana Jelgavā | 919 668 | KF – 40% SIA "Fortum Jelgava" - 60% | Tiks rekonstruēti 6 rajonu dzīvojamo māju tehnisko koridoru virszemes siltumtīkli un 6 rajonu ārējie siltumtīkli. |
| Sadzīves atkritumu apglabāšanas poligona “Brakšķi” (1.kārtas) rekultivācija | 358 130 | VB – 66% SIA "Zemgales EKO"- 34% | Sadzīves atkritumu poligonā „Brašķi” tiks veikta atkritumu apglabāšana, līdzināšana, vaļņa izveide, vienlaicīgi nodrošinot drenāžas izbūvi un pretinfiltrācijas slāņa iekļāšanu, izveidota notekkanalizācija, izbūvēta mitrināšanas un gāzes sistēma. |
| Tehniskā palīdzība integrētu teritoriālo investīciju projektu iesniegumu atlasu nodrošināšanai Jelgavas pilsētas pašvaldībā | 65 000 | ESF – 100% | Tiks nodrošināta tehniskā palīdzība ES fondu integrētu teritoriālo investīciju projektu iesniegumu kvalitatīvai atasei un vērtēšanai, kuras veikšanai ar Finanšu ministriju noslēgtā deleģēšanas līguma ietvaros izveidota Jelgavas ITI projektu iesniegumu vērtēšanas komisija. |

Avots: Jelgavas pilsētas pašvaldības informācija

2.2.tabula. Lielākie 2018.gadā uzsāktie projekti

| Projekta nosaukums | Kopējais projekta finansējums, euro | Investētā finansējuma apjoms 2018.gadā, euro |
|--|-------------------------------------|--|
| Mācību vides uzlabošana Jelgavas Valsts ģimnāzijā un Jelgavas Tehnoloģiju vidusskolā | 8 339 124 | 5 618 045 |
| Loka maģistrāles pārbūve posmā no Kalnciema ceļa līdz Jelgavas pilsētas administratīvajai robežai | 21 679 350 | 3 515 442 |
| Tehniskās infrastruktūras sakārtošana uzņēmējdarbības attīstībai degradētajā teritorijā, 1.kārta | 9 568 548 | 1 142 313 |
| Jelgavas pilsētas pašvaldības PII "Sprīdītis" energoefektivitātes paaugstināšana | 1 268 728 | 1 018 022 |
| Jelgavas Amatu vidusskolas infrastruktūras uzlabošana un mācību aprīkojuma modernizācija, 2.kārta | 3 659 942 | 891 511 |
| Jelgavas pilsētas pašvaldības ēkas Zemgales prospekts 7 pārbūve un jaunais būvprojoms (piebūve)", I un III kārta | 2 254 246 | 609 746 |
| Nozīmīga kultūrvēsturiskā mantojuma saglabāšana un attīstība kultūras tūrisma piedāvājuma pilnveidošanai Zemgales reģionā | 2 913 819 | 533 955 |
| Kompleksu veselības veicināšanas un slimību profilakses pasākumu īstenošana Jelgavas pilsētā, 1.k. | 638 023 | 214 860 |
| Jelgavas pilsētas pašvaldības ēkas Zemgales prospekts 7 energoefektivitātes paaugstināšana", II kārta | 1 278 945 | 200 086 |
| Pils salas infrastruktūras attīstība tūrisma un veselības aktivitāšu veicināšanai Jelgavā | 161 324 | 155 906 |
| Vides risku pārvaldības resursu pilnveidošana pierobežas reģionā, lai efektīvi veiktu vides aizsardzības pasākumus (DERMR) | 304 469 | 180 607 |
| Pilsētas iedzīvotāju kartes pieejamo pakalpojumu pilnveidošana Jelgavā un Šauļos (e-Card) | 584 230 | 136 032 |
| Tehniskās bāzes un operatīvo dienestu speciālistu fiziskās kapacitātes uzlabošana Latvijas un Lietuvas pierobežas reģionā | 258 785 | 109 510 |
| Starptautiskais kultūras tūrisma ceļš "Baltu ceļš" | 117 850 | 108 782 |
| PROTI un DARI | 333 175 | 103 076 |
| Integrēta lietusūdens pārvaldība (iWater) | 113 830 | 92 540 |
| Atver sirdi Zemgalei | 392 999 | 61 311 |
| Integrētu teritoriālo investīciju projektu iesniegumu atlases nodrošināšana Jelgavas pilsētas pašvaldībā | 46 666 | 11 621 |
| Tematiskā plānojuma "Publisko ūdeņu teritoriju izmantošana Jelgavas pilsētas administratīvajās robežās" izstrāde | 11 253 | 11 253 |
| Komunikācija ar sabiedrību tās iesaistei pašvaldības lēmumu pieņemšanā COMMA | 78 357 | 10 614 |
| THERMOS termālās enerģijas resursu modelēšanas un optimizācijas sistēma | 13 040 | 2124 |

Avots: Jelgavas pilsētas pašvaldības informācija

2.3.tabula. Jelgavas pilsētas pašvaldības administrācijas īstenoto projektu ietvaros ieguldītais finansējums 2018.gadā

2.2. Investīciju plāna īstenošana rīcībpolitiku ietvaros

Investīciju plāns ir Programmas sadaļa, kurā atspoguļotas projektu idejas - nepieciešamās investīcijas stratēģisko uzstādījumu īstenošanai rīcībpolitiku griezumā. Lielā mērā investīciju plāns ir pilsētas nozīmīgāko vēlmju kopums tās attīstības veicināšanai, investīciju plānā ietvertu projektu īstenošana ir atkarīga no finansējuma iespējām, t.sk. iespējām piesaistīt ārējo finanšu avotu līdzekļus.

Investīciju plāns 2018.gadā ir aktualizēts vienu reizi - ar 2018.gada 28.jūnija Jelgavas pilsētas domes lēmumu Nr.8/2, pārskatot visas plānotās projektu idejas rīcībpolitiku īstenošanai, ņemot vērā pieejamās ārējo finanšu avotu iespējas un pašvaldības aktuālās vajadzības.

2018.gadā pašvaldība turpināja līdzšinējo darbu pilsētvides sakārtošanā un attīstībā, t.sk. lielā mērā tieši Eiropas Savienības līdzfinansētu projektu ietvaros. Kopējā informācija par šajā periodā sagatavotajiem projektiem un projektu veidā piesaistītajām investīcijām atspoguļota

Pārskata 2.1.sadaļā, šajā Pārskata sadaļā sniegta informācija par nozīmīgākajiem realizētajiem un uzsāktajiem projektiem rīcībpolitiku griezumā.

RP1: IZGLĪTĪBA MŪŽA GARUMĀ UN KONKURĒTSPĒJA DARBA TIRGŪ

2018.gadā turpināti ieguldījumi izglītības infrastruktūras attīstībā, izglītības jomas projektu īstenošanai pašvaldības budžeta finansējuma apmērs sasniedz **10,7 milj. euro**.

Nozīmīgākie projekti:

- ✓ turpinājās Jelgavas Valsts ģimnāzijas pilna pārbūve, t.sk. sporta stadiona rekonstrukcija;
- ✓ uzsākta ERAF projekta “Jelgavas Amatu vidusskolas infrastruktūras uzlabošana un mācību aprīkojuma modernizācija, 2.kārta” īstenošana;
- ✓ par pašvaldības budžeta līdzekļiem tika turpināta pirmsskolas izglītības iestādes (PII) “Rotaļa” infrastruktūras sakārtošana - siltināšanas, apkures sistēmas rekonstrukcijas, baseina ventilācijas, vides pieejamības uzlabošanas, kā arī ieejas rekonstrukcijas darbi. Uzlabota telpu infrastruktūra un inženiertīkli PII “Lācītis”, PII “Kamolītis”, PII “Pasaciņa”, PII “Vārpiņa”, PII “Gaismiņa”, PII “Zemenīte”;
- ✓ par pašvaldības budžeta līdzekļiem turpinājās ēdināšanas telpu remonts Jelgavas 2.internātpamatskolā un uzsākti energoefektivitātes paaugstināšanas darbi, veikti telpu remontdarbi un uzlabots mācību vides nodrošinājums Jelgavas 4.vidusskolā, Jelgavas 5.vidusskolā, Jelgavas Spīdolas Valsts ģimnāzijā, Jelgavas 2.pamatskolā, Jelgavas 3.sākumskolā, Jelgavas 4.sākumskolā, arī Jelgavas 6.vidusskolā uzlabota mācību vide un ugunsdrošības sistēma;
- ✓ veicinot izglītības procesa kvalitātes paaugstināšanu un profesionālo ievirzi, organizētas dažādas pedagogu un izglītojamo pieredzes apmaiņas, semināri, prakses ārzemēs, īstenotas profesionālās un neformālās izglītības programmas un dažādi citi kompetenču pilnveides pasākumi;
- ✓ uzsākta ERAF līdzfinansēta projekta “Jelgavas pilsētas pašvaldības ēkas Zemgales prospektā 7 pārbūve un siltināšana” īstenošana, plānojot izvietot pārbūvētajā ēkā bērnu un jauniešu interešu izglītības centru “Junda” un bērnu bibliotēku;
- ✓ uzsākta ERAF līdzfinansēta projekta “Jelgavas pilsētas pašvaldības pirmsskolas izglītības iestādes ”Sprīdītis” energoefektivitātes paaugstināšana” īstenošana;
- ✓ interešu izglītības attīstībai veikts telpu remonts un āra rotaļu laukuma aprīkojuma iegāde bērnu un jauniešu centra "Junda" nometnē "Lediņi".

RP2: VESELĪBAS UN SOCIĀLO PAKALPOJUMU KVALITĀTE UN PIEEJAMĪBA

2018.gadā sociālo pakalpojumu un veselības jomas investīciju projektu īstenošanai pašvaldības budžeta finansējuma apjoms bija **~385 tūkst. euro**.

Nozīmīgākie projekti:

- ✓ turpinājās ERAF līdzfinansēta projekta “Veselības aprūpes infrastruktūras attīstība SIA „Jelgavas pilsētas slimnīca”, pārbūvējot C korpusu” īstenošana, kura rezultātā tiks uzlabota slimnīcas uzņemšanas un neatliekamās medicīniskās palīdzības nodaļas infrastruktūra un aprīkojums, tādējādi uzlabojot arī pārējo slimnīcas nodaļu veselības aprūpes pakalpojumu sniegšanas kvalitāti, vides pieejamību un izmaksu efektivitāti;
- ✓ Eiropas Sociālā fonda (ESF) projekta “Kompleksu veselības veicināšanas un slimību profilakses pasākumu īstenošana Jelgavas pilsētā, 1.kārta” ietvaros Jelgavas pilsētas iedzīvotājiem, jo īpaši sociālās atstumtības un nabadzības riskam pakļautajiem, piedāvāti daudzveidīgi pasākumi fizisko aktivitāšu un veselīga uztura veicināšanai, atkarību profilaksei, seksuālās un reproduktīvās, garīgās veselības veicināšanai, slimību profilaksei;
- ✓ sadarbībā ar Zemgales plānošanas reģionu un 21 Zemgales reģiona pašvaldību, t.sk. Jelgavas pilsētas pašvaldību, bērnu sociālās aprūpes centriem un Valsts sociālās aprūpes centru „Zemgale”, turpinājās ESF projekta “Atver sirdi Zemgalei” īstenošana ar mērķi palielināt ģimeniskai videi pietuvinātu un sabiedrībā balstītu sociālo pakalpojumu pieejamību dzīvesvietā personām ar invaliditāti un bērniem Zemgales reģionā;

- ✓ turpinājās ESF līdzfinansēta projekta “PROTI un DARI” īstenošana, ar mērķi motivēt un aktivizēt jauniešus, kuri nemācās, nestrādā vai neapgūst arodu un nav reģistrēti Nodarbinātības valsts aģentūrā (NVA) kā bezdarbnieki, veicināt šo jauniešu iesaisti izglītībā, tai skaitā aroda apgūvē, Jauniešu garantijas pasākumos, kurus īsteno NVA un Valsts izglītības attīstības aģentūra, un nevalstisko organizāciju vai jauniešu centru darbībā;
- ✓ tika pabeigta projekta “Elastīga bērnu uzraudzības pakalpojuma nodrošināšana darbiniekiem, kas strādā nestandarta darba laiku” īstenošana, kura ietvaros tika nodrošināta elastīga bērnu pieskatīšanas pakalpojuma sniegšanu vecākiem, kuri strādā nestandarta darba laiku (vakaros, naktīs, brīvdienās un svētku dienās).

RP3: ATPAZĪSTAMS UN KONKURĒTSPĒJĪGS PIEDĀVĀJUMS KULTŪRAS, TŪRISMA UN SPORTA JOMĀS

2018.gadā projektu īstenošanai rīcībpolitikas ietvaros pašvaldības budžeta finansējuma apmērs bija **~4,3 milj. euro**. Nozīmīgākie veiktie pasākumi:

- ✓ Jelgavas kultūras namā veikti tērpu noliktavas, cokola daļas fasādes un lietus ūdens kanalizācijas remontdarbi, iegādāta skaņas tehnika, jauni tautas tērpi un mobilā skatuve (uz pārvietojamas platformas);
- ✓ turpinājās darbi pie atklāta amfiteātra tipa brīvdabas estrādes segtā jumta un sānu konstrukciju izbūves;
- ✓ Ģ. Eliasa Jelgavas Vēstures un mākslas muzejā veikti telpu remontdarbi, jumta skārda seguma nomaiņa un bēniņu pārseguma siltināšana, videonovērošanas sistēmas pilnveidošana, krājumu priekšmetu papildināšana un restaurācijas darbi;
- ✓ Jelgavas pilsētas bibliotēkā atjaunoti Krišjāņa Barona zāles sienu gleznojumi, un bibliotēkas darba efektivitātes uzlabošanai, uz klientu orientētas pieejas veidošanai bibliotēku servisā uzstādīts interaktīvais stends ar skārienjūtīgu ekrānu, kameru fotoattēlu uzņemšanai un programmatūru trīs valodās – latviešu, krievu un angļu, kurā ir pieejamas četras dabaszinību jomai veltītas spēles;
- ✓ Miezītes bibliotēkā veikta telpu renovācija, energoefektivitātes paaugstināšana, pieejamības nodrošināšana un aprīkojuma modernizācija;
- ✓ papildus ikgadējiem pilsētas pasākumiem noorganizēts 3D multimedialais uzvedums “No sapņa līdz sapnim...”, grafiti mākslas festivāls “Brīvības stāsti” u.c. pasākumi;
- ✓ turpinājās ERAF projekta “Nozīmīga kultūrvēsturiskā mantojuma saglabāšana un attīstība kultūras tūrisma piedāvājuma pilnveidošanai Zemgales reģionā” īstenošana, atjaunot valsts nozīmes kultūras pieminekļus Jelgavā, Dobelē, Bauskā, veidojot tajos jaunus, savstarpēji papildinošus tūrisma pakalpojumus. Jelgavā tiek restaurētas un pārbūvētas ēkas Vecpilsētas ielā 14 un Krišjāņa Barona ielā 50, veidojot Zemgales restaurācijas centru. Tiek veikti restaurācijas darbi arī Jelgavas Sv. Simeona un Sv. Annas pareizticīgo katedrālē un Jelgavas Romas katoļu Bezvainīgās Jaunavas Marijas katedrālē;
- ✓ turpinās projekta “Starptautiskais kultūras tūrisma maršruts “Baltu ceļš”” īstenošana;
- ✓ turpinās Jelgavas Sv. Trīsvienības baznīcas torņa kā tūrisma objekta attīstība – izstrādāts dizaina skiču projekts 3 jaunu ekspozīciju izveidei;
- ✓ pabeigta projekta “Atklātas publiskās slidotavas slēgtā jumta konstrukciju izbūve Pasta salā” īstenošana, kas īpašs ar to, ka slidotavas jumta būvniecībā izmantotas liekti līmētas koka konstrukcijas;
- ✓ pabeigta ERAF projekta “Pils salas infrastruktūras attīstība tūrisma un veselības aktivitāšu veicināšanai Jelgavā” īstenošana, kura ietvaros izveidota infrastruktūra (skatu tornis, gājēju celiņš, atpūtas vietas u.c.) apmeklētāju plūsmas organizēšanai un antropogēnās slodzes mazināšanai dabas liegumā “Lielupes palienes pļavas” Pils salā. Kopš atklāšanas 2018.gada jūnija beigās skatu torni un Lielupes palienes pļavas apmeklējuši 54 996 cilvēki, līdz ar to 2018.gadā tas bija populārākais tūrisma objekts pilsētā.
- ✓ uzsākta projekta “Airēšanas bāzes būvniecība, I kārtā “Lielupes krasta nostiprināšana Pilssalā, Jelgavā” īstenošana, kura mērķis ir attīstīt ūdens un tūrisma pilsētā.

RP4: MOBILITĀTE UN PILSĒTAS SASNIEDZAMĪBA

2018.gadā rīcībpolitikas īstenošanai pašvaldības budžeta finansējuma apjoms bija **~5,8 milj. euro** apmērā.

Tika turpināta Jelgavas pilsētas ielu infrastruktūras sakārtošana, ielu apgaismojuma sistēmas modernizācija, piesaistot valsts, pašvaldības un ārējo finanšu instrumentu līdzekļus:

- ✓ veikts Baložu ielas tilta balstu remonts;
- ✓ veikta ielu apgaismojuma izbūve Romas ielā no Skuju ielas līdz Vēsmas ielai un Laimas ielā, Kr.Barona ielā no Mātera ielas līdz Uzvaras ielai, 5.līnijā un Agroķīmiķu ielā;
- ✓ veikta asfaltbetona seguma izbūve posmā no Zemeņu ielas līdz Turaidas ielai, 546m, Atmodas ielas posmā no Ganību ielas līdz PII "Kāpēcīši",
- ✓ veikta Dzelzceļnieku ielas, Emīla Dārziņa ielas posma, Maija ielas posma, Draudzības ielas, Kungu ielas posma no Nr.1 līdz nr.5 asfaltbetona seguma atjaunošana;
- ✓ veikta vides pieejamības uzlabošana sabiedriskā transporta pieturvietās "Romans krogs" uz Lietuvas šosejas, "Asteru iela" uz Aspazijas ielas, "Ganību iela" uz Satiksmes ielas;
- ✓ autotransporta stāvlaukuma izbūve pie Jelgavas 5.vidusskolas Aspazijas ielā, pie pašvaldības pirmsskolas izglītības iestādes "Rotaļa";
- ✓ izbūvēta velosipēdu novietne pie dzelzceļa pieturas "Cukurfabrika" (vietas 24 velosipēdiem);
- ✓ veikta ietvju seguma atjaunošana Meiju ceļā posmā no Nr.26 līdz Nr.46; Vaļņu ielā posmā no Nr.10 līdz Pētera ielai, posmā no Dambja ielas līdz Māras ielai, posmā no Skolotāju ielā posmā no Nr.5 līdz Dambja ielai; posmā no Sakņudārza ielas no Nr.5 līdz Dambja ielai, Aspazijas ielā;
- ✓ Valsts autoceļu fonda programmas 2018. un 2019.gada ietvaros uzsākta projekta "Miera ielas un Aizsargu ielas asfalta seguma atjaunošana un tilta pār Platones upi pārbūve" pirmā kārtā – "Tilta pārbūve pār Platones upi Miera ielā, Jelgavā" īstenošana;
- ✓ turpinājās Kohēzijas fonda līdzfinansēta projekta „Loka maģistrāles pārbūve posmā no Kalnciema ceļa līdz Jelgavas pilsētas administratīvajai robežai” īstenošana.

RP5: KVALITĀTĪVA UN DROŠA PILSĒTVIDE

2018.gadā rīcībpolitikas īstenošanai pašvaldības budžeta finansējuma apjoms sasniedza **~1,6 milj. euro**, īstenojot projektus pilsētas teritorijas sakārtošanai un atpūtas vietu ierīkošanai, ūdensapgādes un kanalizācijas pakalpojumu attīstībai, virsūdeņu novadīšanas sistēmas attīstībai, sabiedriskās kārtības nodrošināšanai, nozīmīgākie starp tiem:

- ✓ ar pašvaldības finansiālu atbalstu iedzīvotāji veica daudzdzīvokļu dzīvojamo māju Tērvetes ielā 88, Māras ielā 8, Filozofu ielā 46 un Vīgriežu ielā 39 Jelgavā iekšpagalmu labiekārtošana;
- ✓ turpināta Jelgavas nekustamā īpašuma pārvaldes pārraudzībā esošo ēku energoefektivitātes paaugstināšana Lāčplēša ielā 21, Lāčplēša ielā 23, Lāčplēša ielā 17 Jelgavā;
- ✓ izveidots vides objekts "Laika rats", kas veltīts Latvijas simtgadei, un vides objekts "Puķu koks" Driksas ielā pie Studentu teātra;
- ✓ SIA "Jelgavas Ūdens" turpināja Kohēzijas fonda līdzfinansēta projekta "Ūdenssaimniecības pakalpojumu attīstība Jelgavā, 5.kārta" īstenošanu 100 Jelgavas ielās. Uz 2018.gada decembra beigām projekta ietvaros kopā izbūvēti 17,8 km kanalizācijas ārējie inženiertīkli (ar pievadiem) un 9,4 km ūdensapgādes ārējie inženiertīkli (ar pievadiem);
- ✓ turpināta Meža kapu teritorijas paplašināšana - 11 805 m², lietus ūdens drenāžas sistēmas izbūve, celiņu ierīkošana, daļēja teritorijas labiekārtošana;
- ✓ Jelgavas pilsētas pašvaldības policijai iegādāti trīs jauni izolatora tipa pārbūvēti, trafareti transporta līdzekļi un divi transporta līdzekļi aprīkoti ar GPS sistēmam;
- ✓ turpinājās Interreg V-A Latvijas-Lietuvas programmas 2014.-2020.gadam trīs projekti, kuru ietvaros tiks pilnveidoti (1) pilsētas iedzīvotāju kartes pieejamie pakalpojumi, izveidojot interaktīvus informācijas un komunikāciju tehnoloģiju risinājumus, (2) vides risku pārvaldības resursi, lai efektīvi veiktu vides aizsardzības pasākumus, (3) civilās aizsardzības sistēmas pasākumi, nodrošināt operatīvu un efektīvu publisko pakalpojumu sniegšanu un to pielietošanu civilajā aizsardzībā;
- ✓ uzsākta Interreg V-A Latvijas-Lietuvas programmas 2014.-2020.gadam projekta "Tehniskās bāzes un operatīvo dienestu speciālistu fiziskās kapacitātes uzlabošana Latvijas un Lietuvas

- pierobežas reģionā” īstenošana, kura ietvaros tiks paaugstināta operatīvo dienestu darbības efektivitāte Zemgales un Šauļu pierobežas reģionos, veicot tehniskās bāzes un operatīvo dienestu speciālistu fiziskās sagatavotības uzlabošanu, lai nodrošinātu pārrobežu sadarbību ārkārtas situācijās;
- ✓ plūdu risku apdraudējumu novēršanai Jelgavā uzsākta divu ERAF projektu - “Jelgavas lidlauka poldera dambja rekonstrukcija plūdu draudu novēršanai” un “Kompleksu pasākumu īstenošana Svētes upes caurplūdes atjaunošanai un plūdu apdraudējuma samazināšanai piegulošajās teritorijās” īstenošana;
 - ✓ pabeigta projekta “Integrēta lietusūdens pārvaldība (iWater)” īstenošana, kura ietvaros izstrādāts rīcības plāns integrētas lietusūdens pārvaldības nodrošināšanai, un būvprojekts "Zaļās infrastruktūras izveidošana Sniega ielas piegulošajās teritorijās".

RP6: PĒTNIECĪBA, INOVATĪVA UZŅĒMĒJDARBĪBA UN INDUSTRIĀLĀ ATTĪSTĪBA

2018.gadā projektu īstenošanai rīcībpolitikas ietvaros pašvaldības budžeta finansējuma apmērs bija **~1,3 milj. euro**. Nozīmīgākie veiktie pasākumi:

- ✓ turpinājās transporta pārvada pār Lielupi un Driksu iespējamās būvniecības ietekmes uz vidi novērtējuma veikšana, gatavojot ietekmes uz vidi novērtējuma ziņojumu. Lai Jelgava attīstītos kā starptautiskas un nacionālas nozīmes loģistikas centrs, nepieciešama Ziemeļu gaisa pārvada - tilta pār Lielupi un Driksas upi ar pieejām izbūve - integrētai pilsētas satiksmes infrastruktūras sasaistei ar TEN-T tīklu (A8), efektīvu mobilitātes iespēju nodrošināšanai, kā arī bijušā lidlauka industriālās teritorijas attīstībai. Ziemeļu tilta un apvedceļa trūkstošā posma izbūve noslēgs jau 1976.gada pilsētas ģenerālajā plānā iezīmēto pilsētas apvedceļa loku;
- ✓ turpinātas FasTracKids Fundamentals nodarbību organizēšana un projekta “Junioru Universitāte” īstenošana, kura ietvaros ik gadu talantīgiem un dabaszinātnēs ieinteresētiem skolēniem ir iespēja papildināt zināšanas piecās dabaszinību/matemātikas grupās;
- ✓ uzsākta Jelgavas pilsētas informācijas tehnoloģiju izglītības un uzņēmējdarbības prasmju un kompetenču pilnveides centra izveide Jelgavas Tehnoloģiju vidusskolā;
- ✓ uzsākta ERAF projekta “Tehniskās infrastruktūras sakārtošana uzņēmējdarbības attīstībai degradētā teritorijā, 1.kārta” īstenošana, kura ietvaros tiks pārbūvētas Neretas, Prohorova un Garozas ielas, kas šķērsos industriālās zonas teritoriju, izveidoti uzņēmējdarbības attīstībai nepieciešamie industriālie pieslēgumi. Lai sakārtotu degradēto vidi Lielupes krastā un radītu priekšnosacījumus loģistikas attīstībai, tiks nostiprināti upes krasti un izbūvēti cietā seguma laukumi upes krastā specializētu kravas plūsmu apstrādei. Attīstot nepieciešamo infrastruktūru, tiks radīti būtiski priekšnosacījumi uzņēmējdarbības attīstībai un jaunu rūpniecības uzņēmumu piesaistei, kuriem ir svarīga multimodāla transporta infrastruktūras pieejamība, t.sk. ūdens transports.

Apbūves tiesību izsoles rezultātā 2018.gadā Jelgavas pilsētas pašvaldība noslēdza līgumu ar SIA "Nature Foods" par apbūves tiesībām uz 3,5 hektāriem zemes Prohorova ielā 13, Jelgavā, kur 2019.gadā pēc projektēšanas darbu pabeigšanas sāksies pārtikas ražošanas ēkas būvdarbi. Būvniecībā uzņēmējs plāno ieguldīt ~9 milj. euro un ~25 milj. euro – iekārtu iegādē un uzstādīšanā. Vācu investors kopumā plāno ieguldīt apmēram **34 milj. euro** vegāniem un veģetāriešiem paredzētu jaunu inovatīvu pārtikas produktu ražotnē Jelgavā, kas darbu varētu sākt 2021.gadā, radot apmēram 60 jaunas darba vietas.

2018.gadā Latvijas Lauksaimniecības universitāte turpināja īstenot nozīmīgus ERAF līdzfinansētus projektus infrastruktūras sakārtošanai un aprīkojuma modernizācijai:

- “LLU STEM studiju programmu modernizācija”, plānotais finansējums - 3 385 668 euro, projekts noslēgsies 2021.gadā un tā ietvaros tiek remontētas un aprīkotas STEM³ studiju programmu īstenošanai nepieciešamās telpas, modernizēta LLU Fundamentālās bibliotēkas infrastruktūra, veikta vienotas pārvaldības LLU Wi-Fi tīkla modernizācija;

³ Zinātne, tehnoloģijas, inženierzinātnes un matemātika (science, technology, engineering, and mathematics)

- “LLU un tās pārraudzībā esošo zinātnisko institūciju pētniecības, attīstības infrastruktūras un institucionālās kapacitātes stiprināšana”, plānotais finansējums - 16 721 153 *euro*, projekts noslēgsies 2021.gadā un tā ietvaros Veterinārmedicīnas fakultātē tiks veikta korpusa pārbūve, izveidojot Eksperimenta dzīvnieku centru - vienīgo šāda veida centru Latvijā, tiks pārbūvēta un aprīkota Pārtikas tehnoloģiju fakultātei piederoša ēka, izveidojot Viedo tehnoloģiju un zināšanu pārneses centru, tiks izveidots Augu aizsardzības zinātniskais institūts un modernizēta Tehniskās fakultātes Alternatīvo degvielu zinātniskā laboratorija, LLU centrālajā ēkā tiks veidots Bioekonomikas un ilglaicīgo resursu centrs, Mežu fakultātes Kokapstrādes katedrai tiks izveidota jauna Starpnozaru zinātniskās pētniecības laboratorija, kas nodarbosies ar granulū, kā siltuma enerģijas resursa efektivitātes paaugstināšanas pētījumiem, Vides un būvzinātņu fakultātē un Zemkopības institūta Laukkopības laboratorijā tiks veikta telpu pielāgošana jaunas aparatūras un iekārtu ievietošanai;
- 2018.gadā īstenota arī LLU 9.dienesta viesnīcas K.Helmaņa ielā 2 energoefektivitātes paaugstināšana (587 194,54 *euro*) un LLU 1.dienesta viesnīcas Lielā ielā 1 energoefektivitātes paaugstināšana (488 445,54 *euro*).

Pārskatu sagatavoja:

Jelgavas pilsētas pašvaldības administrācijas
Attīstības un pilsētplānošanas pārvalde
Attīstības plānošanas sektors
e-pasts: attistiba@dome.jelgava.lv