

PĀRSKATS

par Jelgavas valstspilsētas stratēģisko plānošanas dokumentu īstenošanu 2022. gadā



Jelgava
2023

SATURS

IEVADS.....	3
1. JELGAVAS VALSTSPILSĒTAS ATTĪSTĪBAS TENDENCES UN PLĀNOTO REZULTATĪVO RĀDĪTĀJU SASNIEGŠANA	4
1.1. Stratēģijas rezultatīvie rādītāji.....	4
1.2. Programmas rezultatīvie rādītāji	19
2. INVESTĪCIJU PLĀNA ĪSTENOŠANA	32
2.1. Finansējuma piesaistei sagatavotie un iesniegtie projekti 2022. gadā	32
2.2. Investīciju plāna īstenošana.....	33

IEVADS

Mūsdienās efektīvas pārvaldības neatņemams posms ir monitoringa – plānoto stratēģisko uzstādījumu uzraudzība un novērtēšana konkrētā laika posmā. Monitoringa ietvaros tiek izvērtēta plānoto mērķu un rezultātu sasniegšanas pakāpe, īstenojot politiku un ieguldot resursus, kā arī ārējās vides faktoru ietekmē.

Jelgavas valstspilsētas pašvaldība ir atbildīga par Jelgavas pilsētas ilgtermiņa attīstības stratēģijas 2007.-2020. gadam (turpmāk – Stratēģija) un Jelgavas pilsētas attīstības programmas 2014.-2020. gadam (turpmāk – Programma) īstenošanu un īstenošanas uzraudzību. Stratēģija un Programma bija spēkā arī 2022. gadā, jo saskaņā ar Ministru kabineta 2014. gada 14. oktobra noteikumu Nr. 628 “Noteikumi par pašvaldību teritorijas attīstības plānošanas dokumentiem” 74. punktu, ja beidzies ilgtspējīgas attīstības stratēģijas vai attīstības programmas darbības termiņš, tā ir spēkā līdz jaunas ilgtspējīgas attīstības stratēģijas vai attīstības programmas apstiprināšanai. 2022. gadā turpināts darbs pie jauno, ar Jelgavas novadu kopīgo teritorijas attīstības plānošanas dokumentu – Jelgavas valstspilsētas un Jelgavas novada ilgtspējīgas attīstības stratēģijas līdz 2034. gadam un attīstības programmas 2023.-2029. gadam – izstrādes.

Saskaņā ar 2014. gada 14. oktobra Ministru kabineta noteikumiem Nr. 628 uzraudzības pārskatu par attīstības programmas īstenošanas rezultātiem pašvaldībai jāizstrādā ne retāk kā reizi trijos gados.

Stratēģijas un Programmas īstenošanas uzraudzību veic Jelgavas valstspilsētas pašvaldības iestādes “Centrālā pārvalde” Attīstības un pilsētplānošanas departaments, sadarbībā ar pārējām pašvaldības iestādēm, kapitālsabiedrībām apkopojot datus un sagatavojot pārskatus par Jelgavas valstspilsētas stratēģisko plānošanas dokumentu – Stratēģijas un Programmas īstenošanu (turpmāk – Pārskats). 2023. gadā sagatavots Pārskats par Stratēģijas un Programmas īstenošanas rezultātiem 2022. gadā.

Pārskata mērķis ir identificēt, kā norit plānošanas dokumentu īstenošana, informēt sabiedrību par plānošanas dokumentu īstenošanas progresu – pilsētas sociāli ekonomiskās attīstības tendencēm, Stratēģijas un Programmas rādītāju sasniegšanu, īstenotajiem projektiem, nozīmīgākajām pašvaldības veiktajām darbībām stratēģisko uzstādījumu īstenošanai. Pārskats ir dokuments, kas parāda pašvaldības darbības rezultātus un identificē pārmaiņas Jelgavas valstspilsētas attīstībā. Lai nodrošinātu koordinētu vajadzību, rīcību un resursu savstarpēju sasaisti, Programmas Investīciju plāns tiek izmantots pašvaldības ikgadējā budžeta plānošanā. Informācija par plānošanas dokumentu izstrādes aktualitātēm, īstenošanas procesu tiek atspoguļota arī pašvaldības ikgadējā publiskajā pārskatā.




1. JELGAVAS VALSTSPILSĒTAS ATTĪSTĪBAS TENDENCES UN PLĀNOTO REZULTATĪVO RĀDĪTĀJU SASNIEGŠANA

Jelgavas valstspilsētas attīstības stratēģisko uzstādījumu īstenošanas progress attīstības tendenču veidā tiek atspoguļots gan Stratēģiskajā pārskatā, gan publiskajos pārskatos, gan informatīvajā materiālā “Jelgava skaitļos”.

1.1. Stratēģijas rezultatīvie rādītāji

Lai izvērtētu progresu ilgtermiņa attīstības mērķa “nodrošināt ilgtspējīgu Jelgavas ekonomiskās un sociālās vides attīstību, iedzīvotāju dzīves kvalitātes uzlabošanu, izmantojot pieejamos resursus, un pozicionēt pilsētu kā Zemgales reģiona, Latvijas un Eiropas Savienības attīstības centru” sasniegšanā, Stratēģijā ir noteikti rezultatīvie rādītāji un to sasniedzamās vērtības. 1.1. tabulā atspoguļoti Stratēģijas rezultatīvo rādītāju sasniegtās vērtības laika periodā no 2014. līdz 2022. gadam.

Lai atvieglotu tendenču uztveršanu, tās izteiktas sekojošu piktogrammu veidā:

	Negatīva, situācija pasliktinājusies
	Neitrāla, nav būtisku izmaiņu
	Pozitīva, situācija uzlabojusies

Monitoringa rādītājiem tiek izmantoti ticami un salīdzināmi Centrālās statistikas pārvaldes, Nodarbinātības valsts aģentūras, Valsts ieņēmumu dienesta, Valsts reģionālās attīstības aģentūras, Jelgavas valstspilsētas pašvaldības un citi dati.

Nr.	Rezultatīvais rādītājs	Bāzes indikators (bāzes gads)	2013. g.	Perioda tendence 2013/2007	2014. g.	2015. g.	2016. g.	2017. g.	2018. g.	2019. g.	2020. g.	2021. g.	2022. g.	Tendence 2022/2014	Ilgtermiņa sasniežamais indikators	Avots
			rādītājs		rādītājs	rādītājs	rādītājs	rādītājs	rādītājs	rādītājs	rādītājs	rādītājs	rādītājs			
1.	Iedzīvotāju skaits pilsētā kā apliecinājums pievilcīgai dzīves un darba videi	66 051 (2006.g.)	57 332 (uz 01.01. 2014.)	☹️	57 180 (uz 01.01. 2015.)	57 053 (uz 01.01. 2016.)	56 743 (uz 01.01. 2017.)	56 383 (uz 01.01. 2018.)	55 972 (uz 01.01. 2019.)	55 517 (uz 01.01. 2020.)	55 336 (uz 01.01. 2021.)	54 694 (uz 01.01. 2022.)	54 836 (uz 01.01. 2023.)	☹️	>58 000	CSP
2.	Jelgavā strādājošo skaits	22 400 (2006.g.)	22 408	☹️	21 784	21 467	22 429	22 956	24 063	25 099	23 906	24 732	25 012	😊	>25 000	VID
3.	Strādājošo jelgavnieku skaits	31 936 (2012.g.)	32 610	😊	31 483	31 280	31 846	32 660	34 002	34 651	33 426	33 522	32 754	😊	>32 000	VID
4.	Komerscābiedrību un individuālo komersantu skaits uz 1000 iedzīvotājiem	18 (2005.g.)	37	😊	39	41	42	42	43	43	44	44	43	😊	>33	CSP
5.	Apstrādes rūpniecības produkcijas apgrozījums, tūkst. EUR	86 506,3 (2006.g.)	140 246,2	😊	129 927,7	128 930,4	138 306,4	180 171,6	206 304,1	226 853,4	225 779,7	268 159,3	327 913,1	😊	>142 287	CSP
6.	Bezdarba līmenis, pilsētā, %	5,50% (2006.g.)	7,4%	☹️	6,9%	7,0%	6,6%	3,9%	3,5%	3,5%	5,0%	4,5%	3,5%	😊	<5%	NVA
7.	Vidējā bruto darba alga pilsētā, EUR	595 (2012.g.)	614	😊	661	707	768	877	970	1043	1091	1190	1279	😊	>711	CSP
8.	Teritorijas attīstības indekss	0,467 (2005.g.)	-0,236 (3.rangs)	☹️	-0,109 (3.rangs)	-0,114 (3.rangs)	-0,105 (3.rangs)	-0,017 (4.rangs)	-0,080 (4.rangs)	0,235 (3.rangs)	-0,004 (3.rangs)	No 2021.g. netiek aprēķināts	No 2021.g. netiek aprēķināts	-	>0.030	VRA A
9.	Iedzīvotāju apmierinātība ar izglītības, kultūras, sporta, sociālo, veselības aprūpes u.c. pašvaldības pakalpojumu kvalitāti	Dati nav pieejami (2006.g.)	94%* 69%**	😊	96%* 79%**	92%* 73%**	92%* 81%**	97%* 74%**	95%* 72%**	95%* 61%**	*aptauja netika veikta 69%**	*aptauja netika veikta 58%**	*aptauja netika veikta 48%**	☹️	Iedzīvotāju apmierinātības līmenis >70%	Iedzīvotāju aptauja

* dati iegūti, veicot pašvaldības Klientu apkalpošanas centra apmeklētāju aptauju - gan klātienē, gan elektroniski

** iedzīvotāju viedokļa izvērtējums, aptaujājot 500 Jelgavas iedzīvotājus

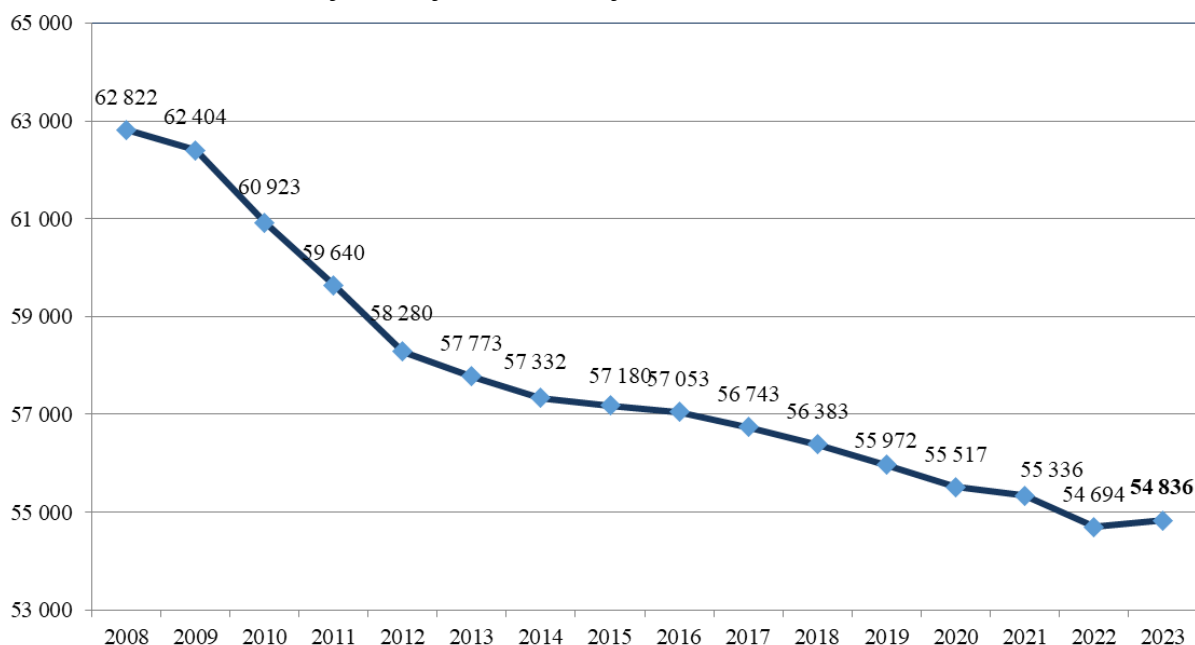
1.1. tabula. Jelgavas pilsētas ilgtermiņa attīstības stratēģijas 2007.-2020.g. pamatrādītāji

Iedzīvotāju skaits

Iedzīvotāju skaits un tā pieaugums ir apliecinājums pievilcīgai dzīves un darba videi konkrētā teritorijā. Pamatrādītājs paredzēja iedzīvotāju skaitu Jelgavā noturēt 58 000 robežās, kas diemžēl nav izdevies.

Demogrāfisko tendenču ietekmē iedzīvotāju skaits ilgtermiņā samazinās gan Latvijā kopumā, gan Jelgavā, ko nosaka galvenokārt iedzīvotāju negatīvais dabiskais pieaugums zemu dzimstības un augstu mirstības rādītāju rezultātā.

Saskaņā ar Centrālās statistikas pārvaldes datiem iedzīvotāju skaits Jelgavā 2023. gada sākumā bija **54 836** – par 0,3% jeb 142 iedzīvotājiem vairāk nekā 2022. gada sākumā, un kopš 2002. gada tas ir palielinājies pirmoreiz. Saskaņā ar Pilsonības un migrācijas lietu pārvaldes datiem iedzīvotāju skaits Jelgavā ir lielāks – pilsētā kā dzīvesvietā uz 2023. gada sākumu bija deklarēti **59 794** iedzīvotāji, iedzīvotāju skaits 2022. gada laikā palielinājies par 164 iedzīvotājiem jeb 0,3%. Atšķirība starp CSP un PMLP datiem veidojas tāpēc, ka CSP par valstī dzīvojošiem atzīst tikai tādus cilvēkus, par kuriem pārskata gada laikā nākušas ziņas no dažādiem reģistriem – ka cilvēks Latvijā mācījies, ārstējies, maksājis nodokļus utt. Ja tādu ziņu nav, tad iedzīvotājs netiek ieskaitīts konkrētā teritorijā dzīvojošo iedzīvotāju skaitā.

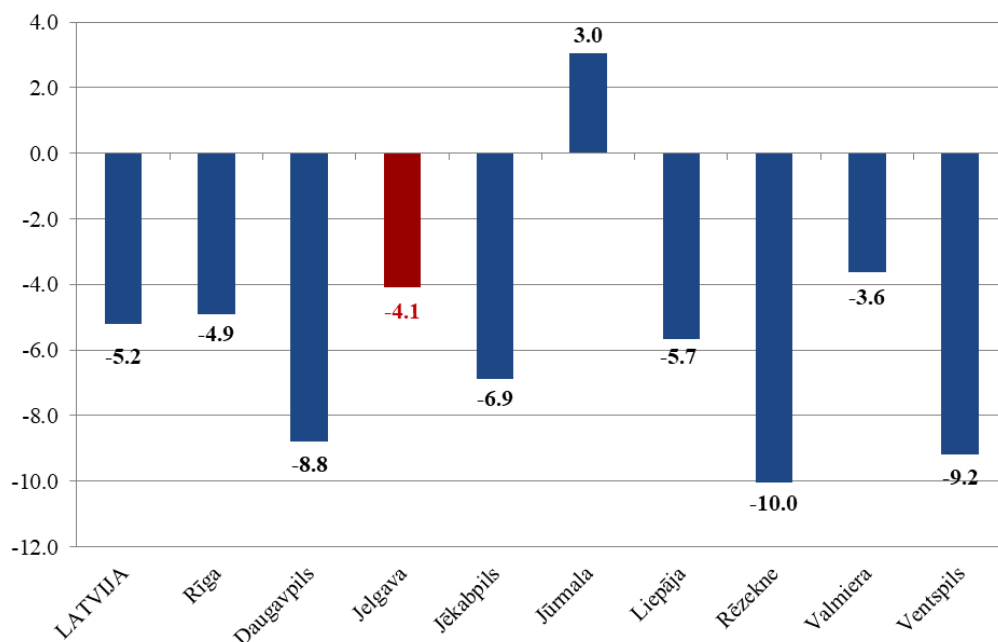


Avots: Centrālā statistikas pārvalde

1.1. attēls. Iedzīvotāju skaits Jelgavā laika periodā no 2008.-2023. gadam, gada sākumā

Arī Latvijā iedzīvotāju skaits 2022. gadā pieauga – par 0,39% jeb 7,3 tūkst., sasniedzot 1,883 milj. iedzīvotāju, tajā skaitā negatīva dabiskā pieauguma ietekmē tas samazinājās par 0,78%, bet migrācijas ietekmē palielinājās par 1,17%.

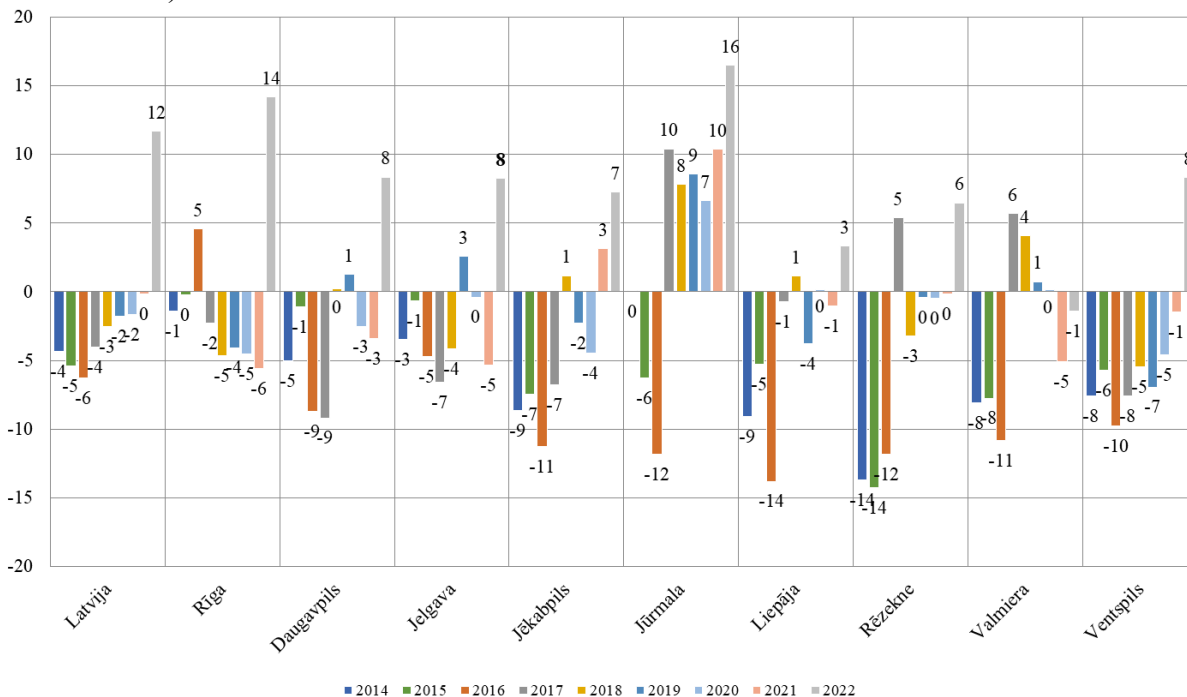
Salīdzinot iedzīvotāju skaita izmaiņas laika periodā no 2014.-2022. gadam Latvijas lielajās pilsētās, iedzīvotāju skaits samazinājies visās lielajās pilsētās, izņemot Jūrmalu, kur tas palielinājies par 3%. Vismazāk iedzīvotāju skaits ir samazinājies Valmierā – par 3,6% un otrajā vietā ir Jelgava – samazinājums par 4,1%.



Avots: Centrālā statistikas pārvalde

1.2. attēls. Pastāvīgo iedzīvotāju skaita izmaiņas Latvijā un valstspilsētās 2023. gada sākumā salīdzinājumā ar 2014. gada sākumu, %

2022. gadā migrācijas saldo uz 1000 iedzīvotājiem Jelgavā bija pozitīvs – 8 (2021. gadā – -5), pozitīvs tas bija arī Latvijā kopumā un citās analizētajās valstspilsētās, izņemot Valmieru (skat. 1.3. attēlu).

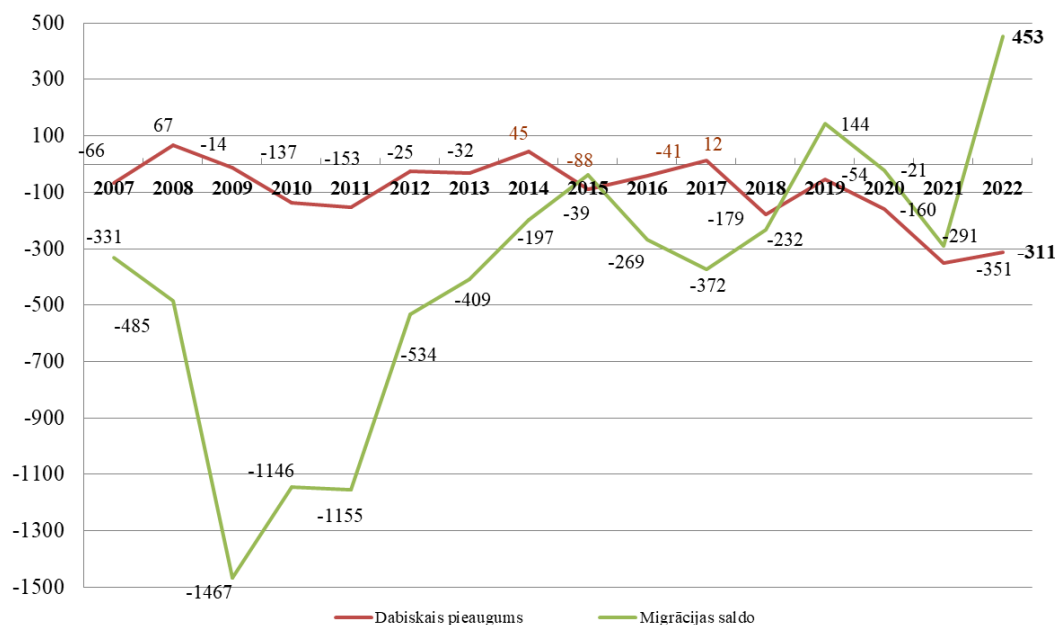


Avots: Centrālā statistikas pārvalde

1.3. attēls. Migrācijas saldo uz 1000 iedzīvotājiem Latvijā un valstspilsētās laika periodā no 2014.-2022. gadam

2022. gadā migrācijas saldo Jelgavā arī absolūtos skaitļos bija pozitīvs – +453 cilvēki (skat. 1.4.attēlu). Negatīvs migrācijas saldo 2022. gadā bija vērojams tikai Valmierā (-32), pārējās valstspilsētās rādītājs bija pozitīvs. Latvijā kopumā 2022. gadā pozitīvais migrācijas saldo sasniedza +22 028 cilvēkus, salīdzinot ar -286 cilvēkiem 2021. gadā. Pozitīvo migrācijas starpību

galvenokārt veidoja liela daļa no Latvijā patvērumu atradušajiem 23,5 tūkstošiem Ukrainas bēgļu, kuri tiek ieskaitīti patvērumu sniegušās valsts iedzīvotāju skaitā.



Avots: Centrālā statistikas pārvalde

1.4. attēls. Migrācijas saldo un dabiskais pieaugums Jelgavā laika periodā no 2007.-2022. gadam

Saskaņā ar Centrālās statistikas pārvaldes datiem 2022. gadā Jelgavā piedzima 488 cilvēki, miruši 799 cilvēki, dabiskais pieaugums pilsētā bija negatīvs – -311 cilvēks (skat. 1.2. tabulu).

	2007	2008	2009	2010	2011	2012	2013	2014	2015	2016	2017	2018	2019	2020	2021	2022
Dzimuši	755	791	690	570	557	622	669	723	681	750	716	582	651	627	560	488
Miruši	821	724	704	707	710	647	701	678	769	791	704	761	705	787	911	799
Dabiskais pieaugums	-66	67	-14	-137	-153	-25	-32	45	-88	-41	12	-179	-54	-160	-351	-311
Dzimumstības koeficients¹	12	12,6	11,2	9,5	9,4	10,7	11,6	12,6	11,9	13,2	12,7	10,4	11,6	11,3	10,2	8,9

Avots: Centrālā statistikas pārvalde

1.2. tabula. Dzimumstības un mirstības rādītāji Jelgavā laika periodā no 2007.-2022. gadam

Pēdējo gadu laikā Jelgavā ir būtiski samazinājies dzimumstības koeficienta rādītājs – ja 2014. gadā Jelgava bija 1.vietā starp valstspilsētām ar dzimumstības koeficientu 12,6, tad 2022. gadā – ar rādītāju 8,9 tikai 5.vietā aiz Jūrmalas (12,0), Valmieras (9,9), Liepājas (9,1) un Jēkabpils (9,0) (skat. 1.3. tabulu).

	2007	2008	2009	2010	2011	2012	2013	2014	2015	2016	2017	2018	2019	2020	2021	2022
LATVIJA	10,9	11,2	10,3	9,4	9,1	9,8	10,2	10,9	11,1	11,2	10,7	10,0	9,8	9,2	9,2	8,5
Rīga	11,7	11,9	10,7	10,2	9,6	10,4	10,9	11,7	11,8	11,8	10,9	10,1	9,4	8,9	8,9	7,9
Daugavpils	9,5	10,5	9,4	8,5	7,9	8,4	9,6	9,1	10,4	9,6	9,6	8,4	8,4	7,9	7,4	7,0
Jelgava	12,0	12,6	11,2	9,5	9,4	10,7	11,6	12,6	11,9	13,2	12,7	10,4	11,6	11,3	10,2	8,9
Jēkabpils	11,2	11,2	10,1	8,1	8,5	9,3	7,7	9,3	9,2	9,8	9,8	8,2	8,9	8,4	8,5	9,0
Jūrmala	11,4	11,5	11,3	10,1	9,8	10,7	11,1	12,1	12,1	13,7	13,1	12,5	13,3	13,0	13,0	12,0
Liepāja	10,9	11,9	10,7	9,2	9,5	9,6	10,2	11,6	11,8	11,9	11,7	11,1	11,7	9,9	10,5	9,1
Rēzekne	10,9	10,0	9,7	7,7	7,9	8,7	8,2	8,4	8,9	8,9	9,9	8,4	9,2	7,3	7,9	7,8
Valmiera	11,8	12,3	11,4	9,0	10,0	10,4	9,2	11,8	12,5	11,9	12,4	11,8	10,8	11,2	11,6	9,9
Ventspils	10,8	11,2	10,0	9,7	8,1	8,7	9,3	10,4	9,9	9,2	8,6	7,8	8,1	8,6	7,2	8,1

Avots: Centrālā statistikas pārvalde

1.3. tabula. Dzimumstības koeficients Latvijā un valstspilsētās laika periodā no 2007.-2022. gadam

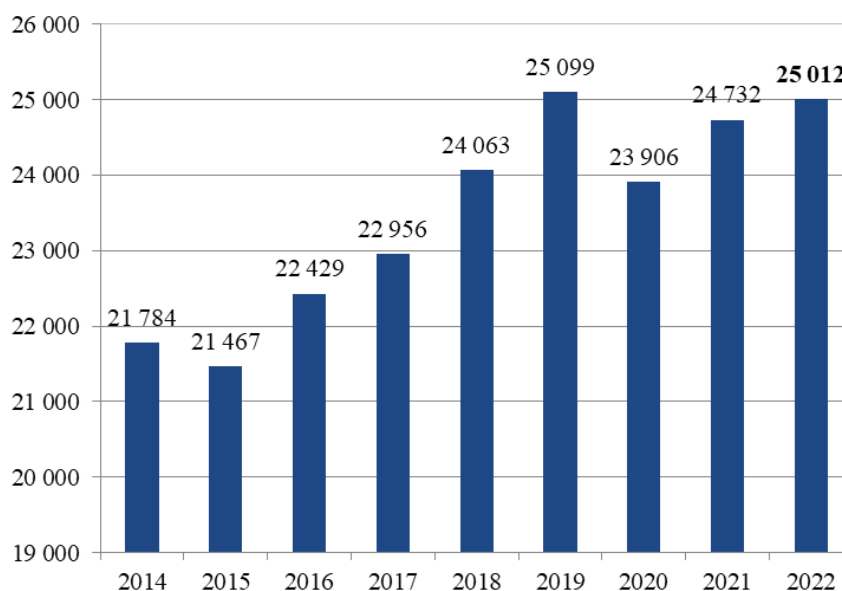
¹ Dzimumstības koeficients ir dzīvi dzimušo bērnu skaita attiecība pret vidējo iedzīvotāju skaitu

Jelgavā strādājošo skaits

Rādītājs paredzēja palielināt strādājošo skaitu Jelgavā vismaz līdz 25 000. Par bāzi šim rādītājam tika ņemti 2005. gada Centrālās statistikas pārvaldes dati - 22 400 strādājošo, taču kopš 2006. gada CSP šos datus vairs neapkopo, un periodā no 2007. gada tiek apskatīti Valsts ieņēmumu dienesta apkopotie dati. Izvirzītā rādītāja vērtība ir sasniegta.

Darbavietas ir būtisks teritorijas pievilcības faktors, kas raksturo teritorijas ekonomisko aktivitāti un izaugsmi, līdz ar to viens no būtiskākajiem Jelgavas ekonomiskajiem izaicinājumiem ir tieši jaunu darbavietu radīšana pilsētā.

Pašvaldība turpina iesākto darbu uzņēmējiem būtiskās publiskās infrastruktūras sakārtošanā un attīstībā industriālās teritorijās, sekmējot jaunu uzņēmumu ienākšanu, privāto investīciju piesaisti un jaunu darba vietu izveidi, ko apliecināja darbavietu skaita palielināšanās tendence laika periodā līdz 2019. gadam. Neskatoties uz dažādām grūtībām un globāliem izaicinājumiem saistībā ar Covid-19 pandēmijas un Krievijas iebrukuma Ukrainā sekām, kā arī energoresursu cenu kāpumu, saskaņā ar Valsts ieņēmumu dienesta datiem 2022. gadā Jelgavā strādājošo skaits, salīdzinot ar 2021. gadu, ir palielinājies par 1,1% jeb 280 strādājošajiem, sasniedzot **25 012** darba ņēmējus.



Avots: Valsts ieņēmumu dienests

1.5. attēls. Strādājošo skaits Jelgavā laika periodā no 2014.-2022. gadam

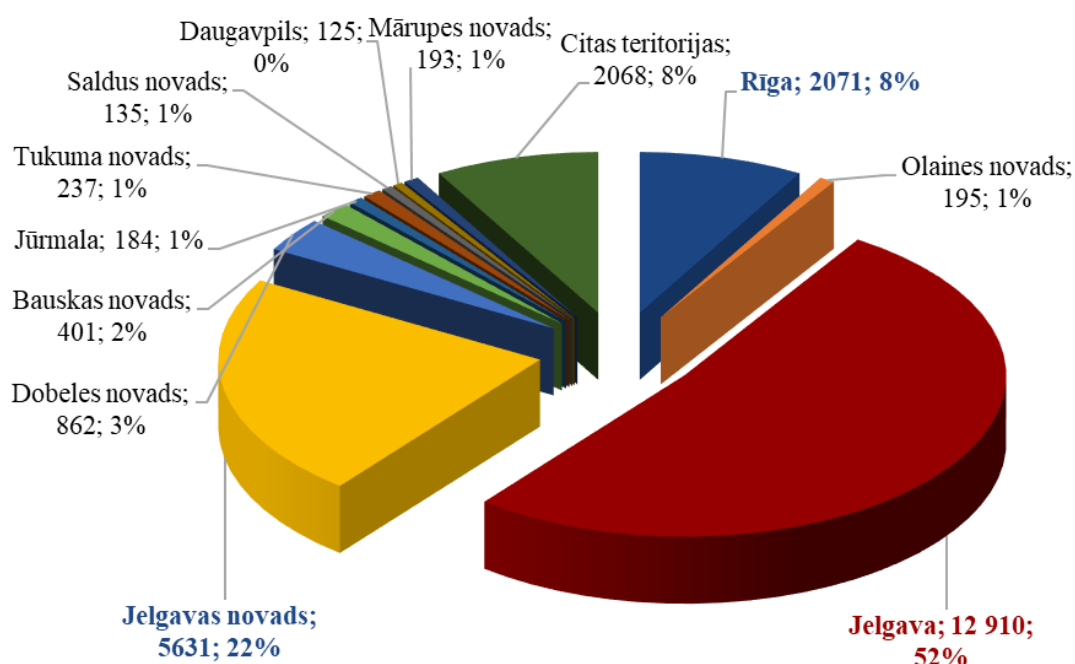
Vislielāko Jelgavā strādājošo īpatsvaru joprojām veidoja jelgavnieki – **51,6%** no kopējā strādājošo skaita jeb **12 910** (2021. gadā – 12 852) strādājošie, darba vietas pilsētā bija atraduši arī rīdzinieki – 8,3% un apkārtējo novadu iedzīvotāji: 22,5% – Jelgavas novadā un 3,4% – Dobeles novadā deklarētie. Jelgavā strādājošo rīdzinieku skaits, salīdzinot ar 2021. gadu, palielinājies par 0,5% jeb 11 strādājošajiem. (skat. 1.4. tabulu un 1.6. attēlu).

Darba ņēmēja deklarētā dzīves vieta	Darba ņēmēju skaits 2021. gadā	Darba ņēmēju skaits 2022. gadā	Izmaiņas 2022./2021., %, +/-
Jelgava	12 852	12 910	+0,5
Jelgavas novads	5294	5631	+6,4
Rīga	2060	2071	+0,5
Dobeles novads	858	862	+0,5
Bauskas novads	403	401	-0,5
Tukuma novads	245	237	-3,3
Olaines novads	212	195	-8,0
Mārupes novads	175	193	+10,3

Darba ņēmēja deklarētā dzīves vieta	Darba ņēmēju skaits 2021. gadā	Darba ņēmēju skaits 2022. gadā	Izmaiņas 2022./2021., %, +/-
Ogres novads	161	188	+16,8
Jūrmala	179	184	+2,8
Saldus novads	140	135	-3,6
Daugavpils	126	125	-0,8
Ropažu novads	90	123	36,7
Ķekavas novads	140	115	-17,9
Valmieras novads	126	114	-9,5
Liepāja	117	101	-13,7
Citas teritorijas	1554	1427	-8,2
Kopā	24 732	25 012	+1,1

Avots: Valsts ieņēmumu dienests

1.4. tabula. Jelgavā strādājošie sadalījumā pēc dzīves vietām 2021.-2022. gadā



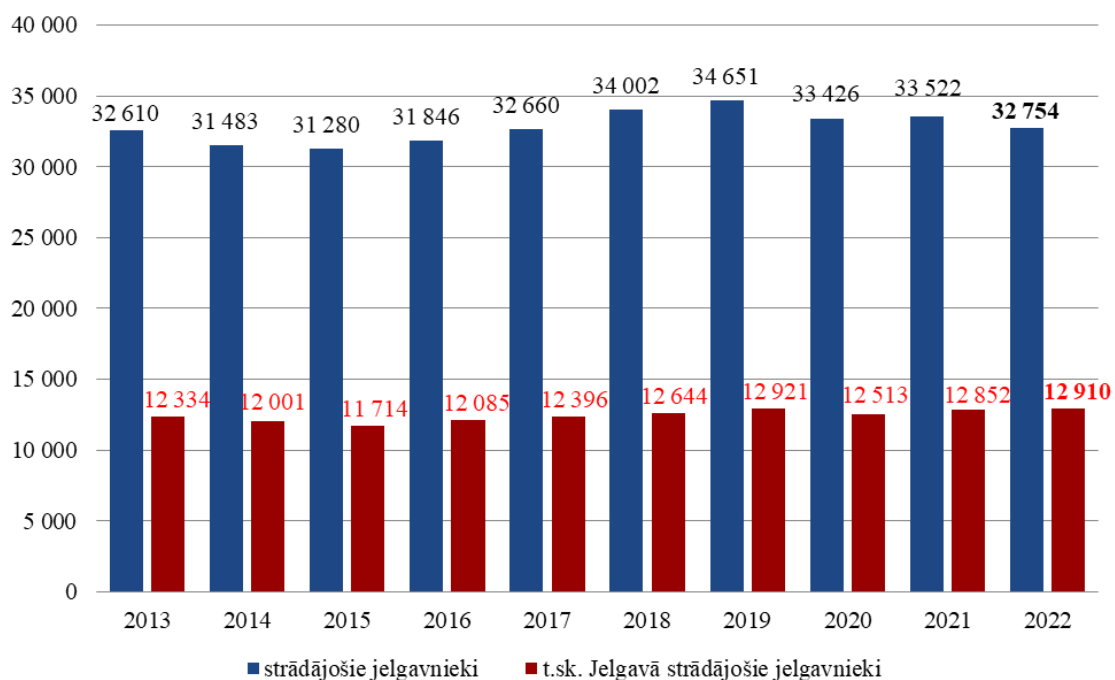
Avots: Valsts ieņēmumu dienests

1.6. attēls. Jelgavā reģistrētajos uzņēmumos 2022. gadā strādājošo iedzīvotāju īpatsvars no apkārtējām pašvaldībām, %

😊 Strādājošo jelgavnieku skaits

Rezultatīvais rādītājs paredzēja ilgtermiņā palielināt strādājošo jelgavnieku skaitu vismaz līdz 32 000. Tas ir sasniegts.

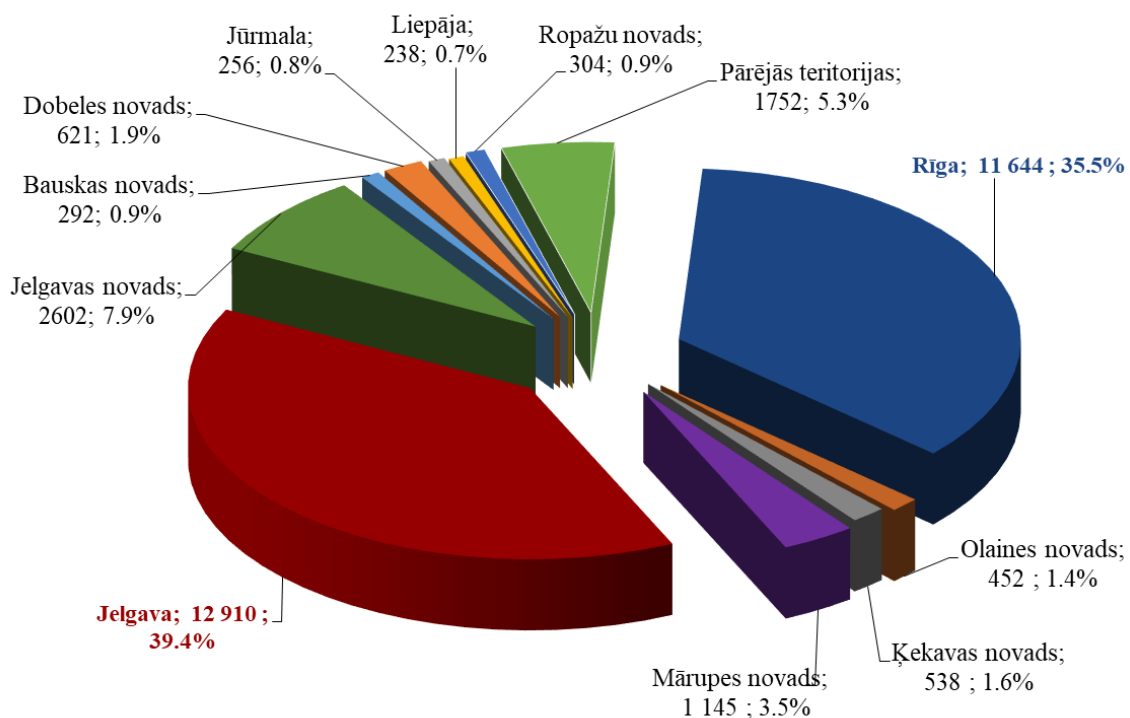
Kopējais darba ņēmēju jelgavnieku skaits 2022. gadā bija 32 754, taču salīdzinot ar 2021. gadu (33 522), vērojams strādājošos jelgavnieku skaita samazinājums par 2,3% jeb 768 nodarbinātajiem.



Avots: Valsts ieņēmumu dienests

1.7. attēls. Strādājošo jelgavnieku skaits laika periodā no 2014.-2022. gadam

2022. gadā turpinājās Jelgavā strādājošo jelgavnieku skaita pieauguma tendence – no kopējā strādājošo jelgavnieku skaita 39,4% jeb 12 910 strādāja Jelgavā (2021. gadā – 12 852), savukārt Rīgā darba vietas bija atraduši 11 644 Jelgavas iedzīvotāji jeb 35,5% no strādājošajiem jelgavniekiem, kas, salīdzinot ar 2021. gadu, ir par 447 strādājošajiem mazāk (2021. gadā – 12 091) (skat. 1.8. attēlu, 1.5. tabulu).



Avots: Valsts ieņēmumu dienests

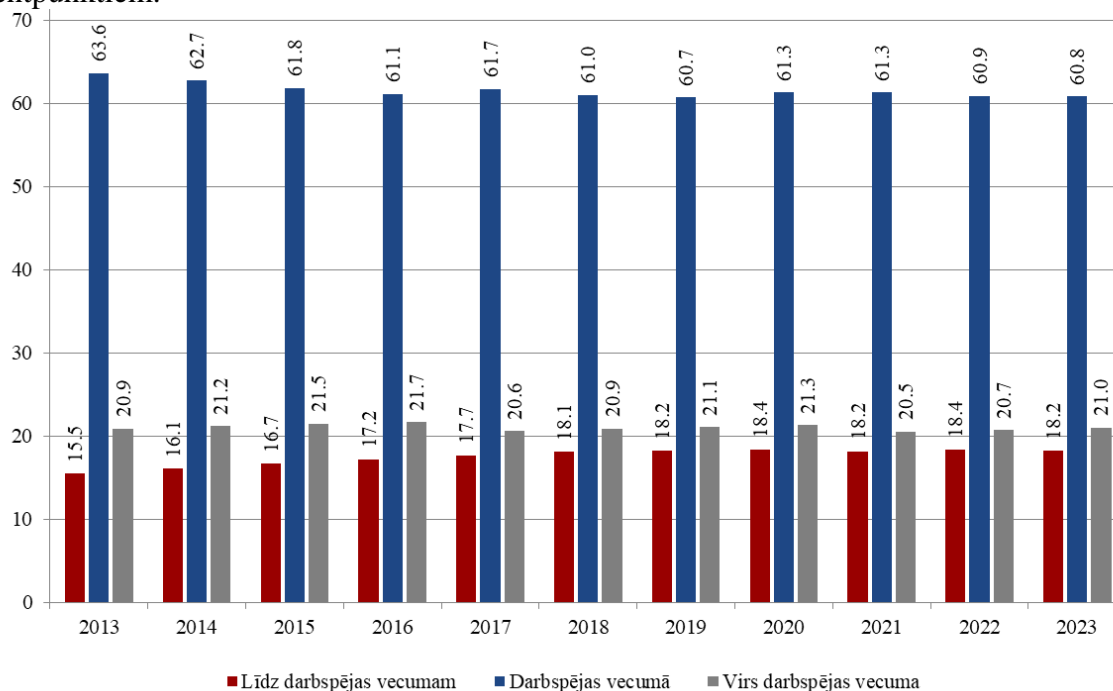
1.8. attēls. Jelgavas iedzīvotāju darbavieta teritorijās 2022. gadā

Gads	Darba ņēmēju skaits, kuru dzīvesvieta ir Jelgavā un darbavieta – Rīgā
2014	12 212
2015	12 035
2016	12 045
2017	12 188
2018	12 721
2019	12 730
2020	12 261
2021	12 091
2022	11 644

Avots: Valsts ieņēmumu dienests

1.5. tabula. Jelgavnieku skaits, kas strādā Rīgā reģistrētajos uzņēmumos, laika periodā no 2014.-2022. gadam

Tāpat kā Latvijā kopumā, arī Jelgavā darbaspējas vecuma iedzīvotāju īpatsvars 2022. gadā samazinājās. Saskaņā ar Centrālās statistikas pārvaldes datiem Jelgavā uz 01.01.2023. bija 33 355 iedzīvotāji darbaspējas vecumā jeb 60,8% no kopējā iedzīvotāju kopskaita (Latvijā – 61,7%), 9993 iedzīvotāji jeb 18,2% – līdz darbaspējas vecumam (Latvijā – 16,0%) un 11 488 iedzīvotāji jeb 21,0% – virs darbaspējas vecuma (Latvijā – 22,4%) (skat. 1.9. attēlu, 1.6. tabulu). 2023. gada sākumā, salīdzinot ar 2022. gada sākumu, darbaspējas vecuma iedzīvotāju īpatsvars Jelgavā samazinājies par 0,1 procentpunktiem un līdz darbaspējas vecuma iedzīvotāju īpatsvars – par 0,2 procentpunktiem, virs darbaspējas vecuma iedzīvotāju īpatsvars palielinājies – par 0,3 procentpunktiem.



Avots: Centrālā statistikas pārvalde

1.9. attēls. Iedzīvotāju vecumstruktūra Jelgavā 2014.-2023. gadā, gada sākumā, %

Salīdzinot ar Latvijas un Zemgales, kā arī citu valstspilsētu rādītājiem, Jelgava izceļas ar augstu iedzīvotāju īpatsvaru līdz darbaspējas vecumam un zemu iedzīvotāju īpatsvaru virs darbaspējas vecuma.

	2019			2020			2021			2022			2023		
	Līdz darbspējas vecumam	Darbspējas vecumā	Virs darbspējas vecuma	Līdz darbspējas vecumam	Darbspējas vecumā	Virs darbspējas vecuma	Līdz darbspējas vecumam	Darbspējas vecumā	Virs darbspējas vecuma	Līdz darbspējas vecumam	Darbspējas vecumā	Virs darbspējas vecuma	Līdz darbspējas vecumam	Darbspējas vecumā	Virs darbspējas vecuma
LATVIJA	15.9	61.3	22.8	16.0	60.9	23.1	16.0	61.9	22.1	16.0	61.8	22.2	16.0	61.7	22.4
Zemgales reģions	16.2	61.6	22.2	16.2	61.2	22.6	16.3	62.3	21.4	16.3	62.0	21.7	16.3	61.7	22.0
Rīga	15.5	61.5	23.0	15.6	61.1	23.3	15.4	61.9	22.7	15.3	61.9	22.8	15.2	62.0	22.8
Daugavpils	15.0	59.6	25.4	15.1	59.2	25.7	14.7	60.2	25.0	14.6	60.2	25.1	14.6	60.1	25.3
Jelgava	18.2	60.7	21.1	18.4	60.2	21.3	18.2	61.3	20.5	18.4	60.9	20.7	18.2	60.8	21.0
Jēkabpils	16.2	61.5	22.3	16.4	60.8	22.8	16.6	61.4	22.0	16.3	61.5	22.2	16.2	61.4	22.4
Jūrmala	14.4	60.9	24.7	14.5	60.5	25.1	15.2	61.0	23.8	15.2	60.9	24.0	15.1	60.7	24.2
Liepāja	17.2	59.2	23.6	17.3	58.8	23.9	17.1	60.1	22.9	17.0	60.2	22.8	16.9	60.2	22.9
Rēzekne	15.7	60.6	23.7	16.0	59.8	24.3	15.6	60.6	23.8	15.3	60.7	24.0	15.2	60.3	24.5
Valmiera	17.6	59.1	23.3	17.9	58.6	23.5	17.9	59.5	22.5	18.0	59.2	22.9	17.9	59.1	23.0
Ventspils	15.2	59.7	25.1	15.1	59.2	25.7	15.2	60.0	24.9	15.1	59.8	25.2	15.1	59.5	25.4

Avots: Centrālā statistikas pārvalde

1.6. tabula. Iedzīvotāju vecumstruktūra Latvijā, Zemgalē un valstspilsētās 2019.-2023. gadā, gada sākumā %

Teritorijas cilvēkresursus, attīstības potenciālu un pievilcību investoriem raksturo arī demogrāfiskā slodze² – bērnu un pensijas vecuma iedzīvotāju attiecība pret darbspējas vecuma iedzīvotājiem. 2023. gada sākumā, salīdzinot ar 2022. gada sākumu, demogrāfiskā slodze Jelgavā palielinājās par 0,3% un bija 644 darbspējas vecumu nesasnējušās un pārsniegušās personas vidēji uz 1000 personām darbspējas vecumā. Demogrāfiskā slodze, kas gan Jelgavā, gan Latvijā gandrīz 10 gadus uzrādīja pieauguma tendenci, 2020. gadā samazinājās, tomēr 2021. un 2022. gadā turpināja palielināties.

	2014	2015	2016	2017	2018	2019	2020	2021	2022	2023
LATVIJA	598	613	625	608	621	632	643	616	619	622
Zemgales reģions	585	597	610	596	613	623	630	605	613	620
Rīga	591	610	626	604	615	627	645	614	615	611
Daugavpils	611	632	648	635	662	677	690	660	660	665
Jelgava	596	619	637	621	638	648	661	632	642	644
Jēkabpils	580	595	598	584	610	627	651	628	626	627
Jūrmala	626	637	643	627	636	642	662	639	643	648
Liepāja	660	679	693	680	686	690	704	665	662	662
Rēzekne	591	609	624	613	632	651	682	651	647	659
Valmiera	636	654	672	660	677	692	714	679	690	693
Ventspils	626	643	662	647	662	675	693	668	673	681

Avots: Centrālā statistikas pārvalde

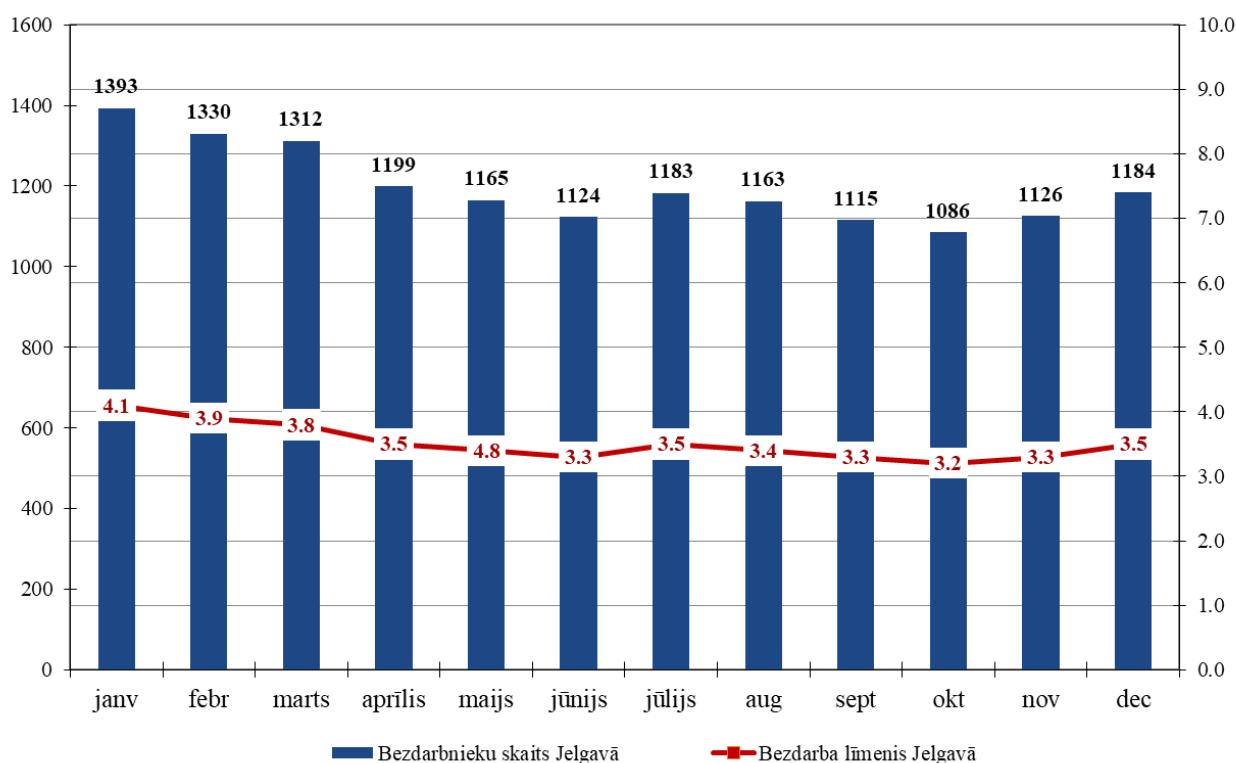
1.7. tabula. Demogrāfiskā slodze Latvijā, Zemgalē un valstspilsētās 2014.-2023. gadā, gada sākumā

 **Bezdarba līmenis**

Stratēģijā noteiktais rādītājs paredzēja 2020. gadā sasniegt bezdarba līmeni zem 5%. Tas ir sasniegts.

Līdz ar ekonomisko aktivitāšu palielināšanos, stabilizējoties epidemioloģiskajai situācijai, kopš 2021. gada aprīļa atsāka augt nodarbinātība, kā arī turpina kristies bezdarba līmenis. Vidējais bezdarba līmenis Jelgavā 2022. gadā bija **3,5%** (2021. gadā – vidēji 4,5%), salīdzinot ar citām valstspilsētām, līdzīgi zemi rādītāji bija Valmierai (3,0%) un Rīgai (3,3%). 2022. gada beigās Nodarbinātības valsts aģentūras bezdarbnieku uzskaitē bija 1184 Jelgavas iedzīvotāji – par ~12% jeb 159 cilvēkiem mazāk nekā 2021. gada beigās (1343).

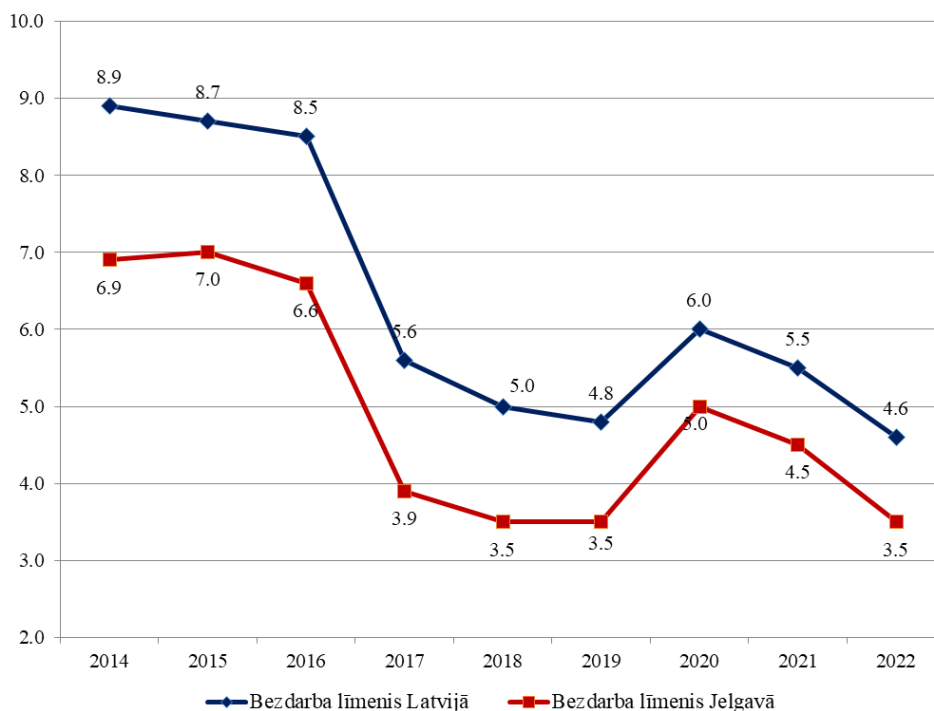
² Demogrāfiskā slodze ir darbspējas vecumu nesasnējušo un pārsniegušo personu skaita attiecība vidēji uz 1 000 personām darbspējas vecumā



Avots: Nodarbinātības valsts aģentūra

1.10. attēls. **Bezdarba līmenis un bezdarbnieku skaits Jelgavā 2022. gadā, pa mēnešiem, %**

Pieaugot darbaspēka pieprasījumam, arvien jūtamāks kļūst darba roku trūkums, par ko liecina gan bezdarba rādītāju atgriešanās pirms krīzes (2019. gada) līmenī, gan vakanču skaita un esošo darba vietu noslodzes pieaugums. Turklāt darbaspēka pieprasījuma un piedāvājuma atbilstību ietekmē ne tikai darbaspēka izglītība un prasmes, bet arī salīdzinoši zems atalgojuma līmenis, tāpēc saglabājas brīvas darbavietas.



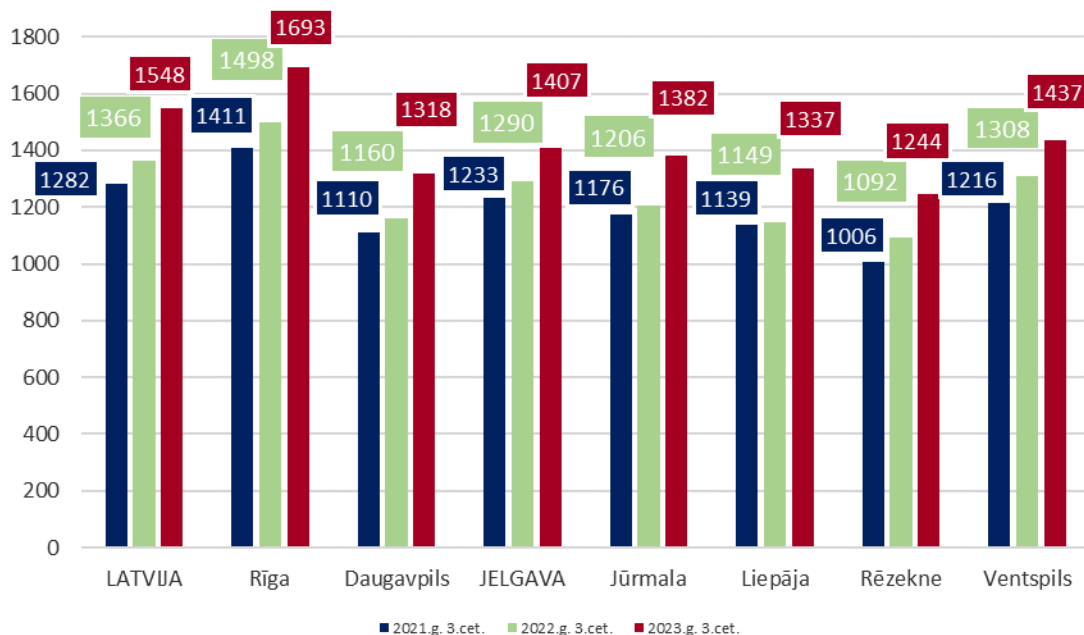
1.11. attēls. **Bezdarba līmenis Latvijā un Jelgavā 2014.-2022. g., vidēji gadā, %**

Avots: Nodarbinātības valsts aģentūra

Komerksabiedrību un individuālo komersantu skaits uz 1000 iedzīvotājiem

Ilgtermiņa rezultatīvais rādītājs paredzēja sasniegt rādītāju - >33 komerksabiedrības un individuālie komersanti uz 1000 iedzīvotājiem Jelgavā. Šis rādītājs tika sasniegts jau 2011. gadā.

2022. gadā Jelgavā darbojās 4115 tirgus sektora un ārpus tirgus sektora ekonomiski aktīvi uzņēmumi (2021. gadā – 3967), t.sk. 2394 tirgus sektora individuālie komersanti un komerksabiedrības (2021. gadā – 2463), t.i. 43 komersanti uz 1000 iedzīvotājiem. Salīdzinot Jelgavas rādītājus ar Latvijas un Zemgales reģiona vidējiem rādītājiem, Jelgava būtiski atpaliek no Latvijas vidējā rādītāja, bet ir virs Zemgales rādītāja, jo ir reģiona lielākā pilsēta.



Avots: Centrālā statistikas pārvalde

1.12. attēls. Individuālo komersantu un komerksabiedrību skaits uz 1000 iedzīvotājiem Jelgavā, Zemgalē, Latvijā 2014.-2022. gadā

Saskaņā ar SIA „Lursoft” datiem 2022. gadā Jelgavā reģistrēti 183 jauni uzņēmumi, t.sk. 19 individuālie komersanti, 162 sabiedrības ar ierobežotu atbildību, 1 ārvalstu komersanta filiāle, 1 individuālais uzņēmums, bet likvidēti 223 uzņēmumi – par 19,5% mazāk nekā 2021. gadā. Jelgava ir Zemgales ekonomikas centrs – 2021. gadā no visiem Zemgales reģionā reģistrētajiem uzņēmumiem 26,7% atradās Jelgavas pilsētā. No visām Zemgales reģiona pašvaldībām vislielāko nodokļu kopsummu aizvadītajā gadā valsts kopbudžetā samaksājuši Jelgavā reģistrētie uzņēmumi – 95,45 milj. milj. euro. Salīdzinot ar 2021. gadu, Jelgavā reģistrēto uzņēmumu kopējie nodokļu maksājumi 2022. gadā auguši par 9,2% jeb 8,75 milj. euro.

Valstspilsēta	Reģistrēti uzņēmumi				Likvidēti uzņēmumi			
	2019	2020	2021	2022	2019	2020	2021	2022
Rīga	4982	4296	4339	4204	16 258	6925	7757	5709
Daugavpils	244	215	217	209	254	265	313	275
Jelgava	270	224	248	183	461	215	277	223
Jūrmala	291	247	253	258	366	230	336	250
Liepāja	272	229	221	211	385	329	368	216
Rēzekne	86	76	75	77	91	80	94	101
Ventspils	118	86	73	100	285	101	160	91
Kopā	6263	5373	5426	5242	18 100	8145	9305	6865

Avots: SIA „Lursoft” datu bāze

1.9. tabula. Latvijas valstspilsētās reģistrēto un likvidēto uzņēmumu skaits 2019.-2022. gadā

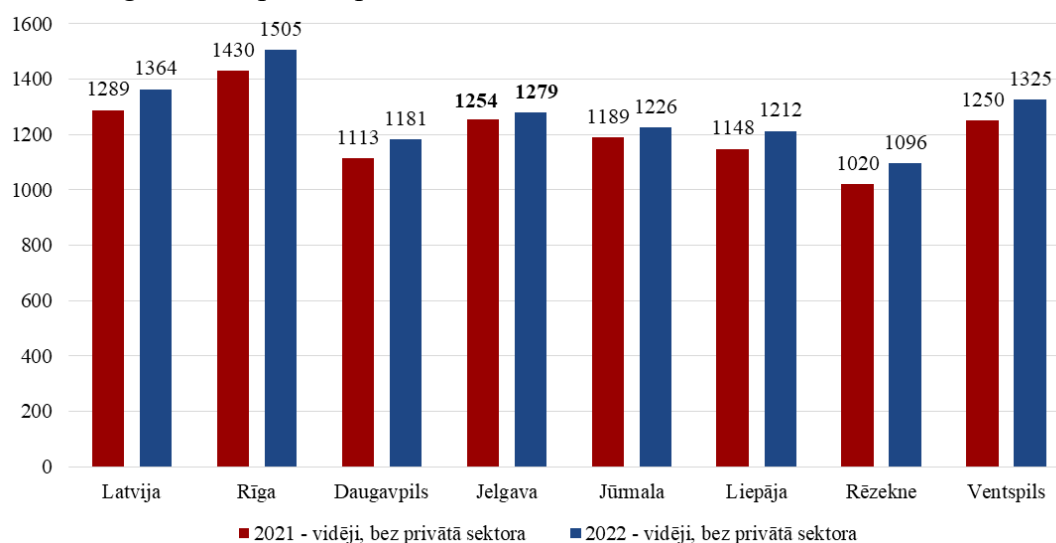
Ekonomikas attīstību 2022. gadā būtiski ietekmēja Krievijas iebrukuma Ukrainā izraisītie piegāžu ķēžu pārrāvumi, energoresursu un pārtikas dārdzības izraisītais inflācijas kāpums, banku procentu likmju celšanās, kā arī globālā pieprasījuma samazināšanās.



Vidējā bruto darba alga

Rezultatīvais rādītājs paredzēja līdz 2020. gadam Jelgavā sasniegt vidējās bruto darba algas rādītāju >711 euro.

Pēdējos gados, samazinoties bezdarba līmenim, pieaug strādājošo mēneša vidējā darba samaksa gan Jelgavā, gan reģionos, gan valstī kopumā. 2022. gada vidējā bruto darba alga Latvijā pieauga līdz 1364 euro, savukārt Jelgavā – līdz **1279 euro** (dati bez privātā sektora komersantiem). Vēl joprojām daudzi augsti kvalificētie speciālisti, kas dzīvo Jelgavā, strādā Rīgā, kur vidējā darba samaksa ir visaugstākā starp valstspilsētām – 1505 euro.



Avots: Centrālā statistikas pārvalde

1.13. attēls. **Strādājošo mēneša vidējā bruto darba samaksa Latvijā un valstspilsētās 2021.-2022.* gadā, euro** (bez privātā sektora komersantiem)

Jelgavā augstāka strādājošo mēneša vidējā bruto darba samaksa 2022. gadā bija valsts struktūrās – 1336 euro (2021. gadā – 1358 euro) un vispārējās valdības sektorā strādājošajiem – 1277 euro (2021. gadā – 1248 euro), zemāks atalgojums bija pašvaldības struktūrās – 1252 euro (2021. gadā – 1191 euro) un sabiedriskajā sektorā (bez nodibinājumiem, biedrībām un fondiem) strādājošajiem – 1250 euro (2021. gadā – 1218 euro).

Darba algas dinamika saglabājas augšupejoša, ko nosaka gan augstākas kvalifikācijas un labāk apmaksātu darbavietu īpatsvara pieaugums darba tirgū, gan ierobežotais darbaspēka piedāvājums, gan arī inflācijas spiediens. Taču algas pirkspēja 2022. gadā būtiski samazinājās, inflācijai pārsniedzot algu kāpumu.



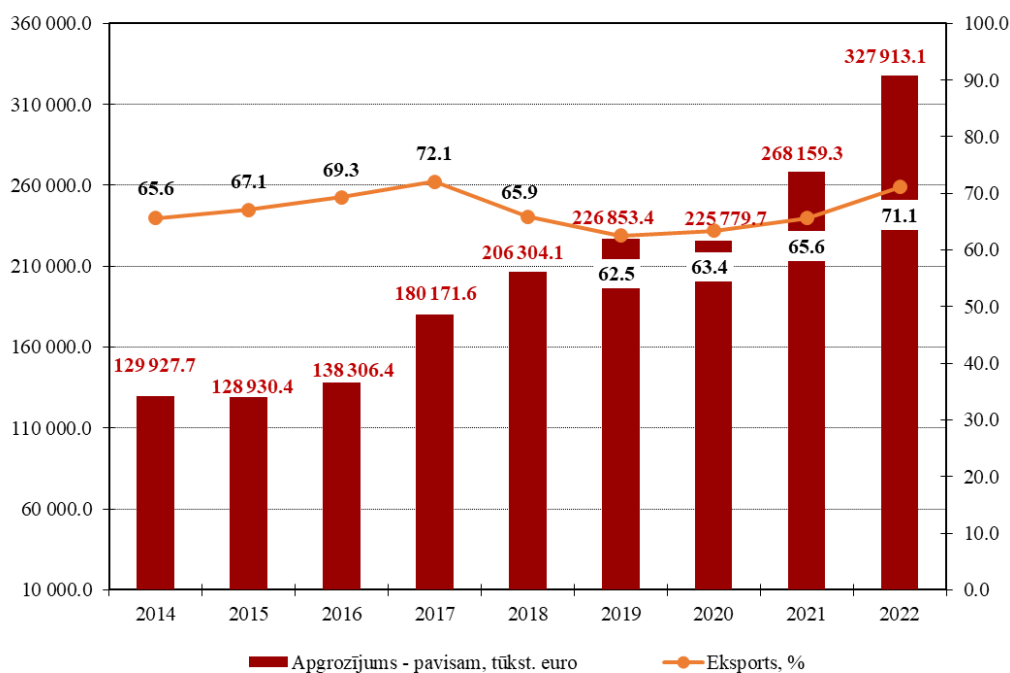
Apstrādes rūpniecības produkcijas izlaide

Pamatrādītājs paredzēja apstrādes rūpniecības produkcijas kopapjoma pieaugumu Jelgavā virs 142 287 tūkst. euro. Šī vērtība ir pārsniegta dubultā.

Jelgava ir industriāla pilsēta ar attīstītu apstrādes rūpniecību, kuras dominējošās nozares ir metālapstrāde, mašīnbūve, kokapstrāde, pārtikas ražošana, plastmasu pārstrāde. Neskatoties uz globāliem izaicinājumiem, kas ietekmē ekonomikas attīstību, apstrādes rūpniecība turpina attīstīties.

Jelgavā saražotās apstrādes rūpniecības produkcijas izlaide 2022. gadā bija 316,80 milj. euro, kas ir par 22,7% vairāk nekā 2021. gadā (258,20 milj. euro), savukārt produkcijas

apgrozījums 2022. gadā bija 327,90 milj. *euro*, kas salīdzinot ar 2021. gadu, ir palielinājies par 22,3% jeb 59,75 milj. *euro*. 2022. gadā arī eksporta īpatsvars palielinājās līdz 71,1% no produkcijas apgrozījuma (2021. gadā – 65,6%), savukārt, apgrozījums vietējā tirgū attiecīgi samazinājās – līdz 28,9%, salīdzinot ar 34,4% 2021. gadā. Līdz ar to var secināt, ka Latvijas un Jelgavas preču eksports turpina izaugsmi.



Avots: Centrālā statistikas pārvalde

1.14. attēls. Apstrādes rūpniecības produkcijas apgrozījums, tūkst. *euro*³ un eksporta īpatsvars, % Jelgavā laika periodā no 2014.-2022. gadam

2022. gada 24. februārī Krievijai iebrūkot Ukrainā, pasliktinājās ģeopolitiskā situācija un ekonomiskās attīstības perspektīvas. Būtiski pieauga enerģijas un pārtikas cenas, pastiprinot inflācijas spiedienu laikā, kad dzīves dārdzība visā pasaulē jau bija strauji pieaugusi, atkopjoties no Covid-19 pandēmijas. Ekonomikas attīstību turpina ietekmēt gan ģeopolitiskā situācija un nenoteiktība, gan augstās cenas un aizdevumu procentu likmju celšanās.

😊 Teritorijas attīstības indekss

Pamatrādītājs paredzēja ilgtermiņā sasniegt teritorijas attīstības indeksa vērtību virs 0,030, taču 2014. gadā mainījās indeksa aprēķināšanas metodika, saskaņā ar kuru šādu vērtību nebūs iespējams sasniegt. Turklāt no 2021. gada teritorijas attīstības indeksa vērtība Latvijas teritorijām vairs netiek aprēķināta.

Teritorijas attīstības indekss raksturoja attīstības līmeni attiecīgā gadā, parādot teritoriju augstāku vai zemāku attīstību, salīdzinājumā ar vidējo attīstības līmeni valstī.

Teritorijas attīstības indeksa aprēķinam lielo pilsētu grupā tika izmantoti 8 rādītāji: ekonomiski aktīvo individuālo komersantu un komercsabiedrību skaits uz 1000 iedzīvotājiem, bezdarba līmenis, trūcīgo personu īpatsvars iedzīvotāju kopskaitā, kopējais noziedzīgo nodarījumu skaits uz 1000 iedzīvotājiem, dabiskās kustības saldo uz 1000 iedzīvotājiem, ilgtermiņa migrācijas saldo uz 1000 iedzīvotājiem, iedzīvotāju skaits virs darbības vecuma uz 1000 darbības vecuma iedzīvotājiem, iedzīvotāju ienākuma nodoklis uz vienu iedzīvotāju, *euro*.

³ dati aptver ekonomiski aktīvos uzņēmumus, kur rūpnieciskajā ražošanā nodarbināti 20 un vairāk cilvēku vai rūpniecības produkcijas apgrozījums iepriekšējā gadā bijis 427 tūkst. *euro* un vairāk

	2014		2015		2016		2017		2018		2019		2020	
	Attīstības līmeņa indekss	Rangs	Attīstības līmeņa indekss	Rangs	Attīstības līmeņa indekss	Rangs	Attīstības līmeņa indekss	Rangs	Attīstības līmeņa indekss	Rangs	Attīstības līmeņa indekss	Rangs	Attīstības līmeņa indekss	Rangs
Rīga	0,500	1	0,537	1	0,546	1	0,438	1	0,405	1	0,385	2	0,389	1
Daugavpils	-1,392	8	-1,621	8	-1,719	8	-1,798	9	-1,526	8	-1,527	8	-1,568	8
Jelgava	-0,109	3	-0,114	3	-0,105	3	-0,017	4	-0,080	4	0,235	3	-0,004	3
Jēkabpils	-1,075	7	-1,349	7	-1,209	7	-1,112	7	-0,977	6	-1,080	6	-0,763	6
Jūrmala	0,068	2	-0,060	2	-0,044	2	0,363	2	0,376	2	0,484	1	-0,052	4
Liepāja	-1,016	6	-0,932	6	-1,103	6	-0,728	5	-0,665	5	-0,668	5	-0,407	5
Rēzekne	-2,257	9	-2,227	9	-1,934	9	-1,537	8	-1,863	9	-1,732	9	-1,645	9
Valmiera	-0,269	4	-0,203	4	-0,204	4	0,175	3	0,328	3	-0,009	4	0,236	2
Ventspils	-0,740	5	-0,840	5	-0,916	5	-0,932	6	-0,999	7	-1,117	7	-0,851	7

Avots: Valsts reģionālās attīstības aģentūra

1.10. tabula. Valstspilsētu teritorijas attīstības līmeņa indeksi un rangi laika periodā no 2014.-2020. gadam

Administratīvi teritoriālās reformas rezultātā līdzšinējo 119 pašvaldību vietā 2021. gadā tika izveidotas 43 pašvaldības, 2022. gadā Vides aizsardzības un reģionālās attīstības ministrija veica grozījumus normatīvajos aktos, saskaņā ar kuriem teritorijas attīstības indeksa rādītājs no 2021. gada vairs netiek aprēķināts.

Iedzīvotāju apmierinātība ar izglītības, kultūras, sporta, sociālo, veselības aprūpes u.c. pašvaldības pakalpojumu kvalitāti

Jelgavas pilsētas pašvaldība ik gadu veic sabiedrības viedokļa izvērtējumu par Jelgavas domes, pašvaldības iestāžu un kapitālsabiedrību, kurās pašvaldībai pieder kapitāla daļas, sniegto pakalpojumu kvalitāti un pieejamību, kā arī citiem pilsētai aktuāliem jautājumiem.

Jelgavas pilsētas domes darbību 2022. gada laikā pozitīvi vērtēja 48% aptaujāto (2021. gadā – 58%, 2020. gadā – 69%), bet kritiski – 23% (2021. gadā – 29%, 2020. gadā – 31%). Salīdzinot ar perioda sākumu – 2014.gadu, kad Jelgavas pilsētas domes darbību pozitīvi vērtējuši 78,9% (2013.gadā – 69%), bet kritiski – 16,4% aptaujāto, var izdarīt secinājumus, ka iedzīvotāji kļuvuši daudz prasīgāki un kritiskāki pret domes darbību, neskatoties uz paveiktajiem darbiem pilsētas publiskās infrastruktūras sakārtošanā.

2022. gada aptaujā sabiedrības viedoklis par jautājumiem, kuri pašvaldībai būtu jārisina vispirms – visbiežāk sniegtās atbildes: jāuzlabo ceļu kvalitāte un to uzturēšana – 37%, jāsakārto iekšpagalmi – 17%, jāpalielina vietu skaits pirmsskolas izglītības iestādēs – 7%.

Vērtējot pašvaldības iestāžu un kapitālsabiedrību, kurās pašvaldībai pieder kapitāla daļas, darbu, respondenti augstāko reitingu piešķirusi Pašvaldības policijai, pašvaldības iestādei “Kultūra”, Ģ.Eliasa Jelgavas Vēstures un mākslas muzejam, Pilsētas bibliotēkai, Sporta servisa centram un Jelgavas reģionālajam tūrisma centram. No pašvaldības kapitālsabiedrībām vispozitīvāk vērtētās – SIA “Jelgavas ūdens”, SIA “Jelgavas pilsētas slimnīca” un SIA “Jelgavas poliklīnika”. Tāpat kā 2021. gadā, kritiski tiek vērtēts SIA “Jelgavas tirgus” darbs, uzskatot, ka tirgus ir novecojis, sliktā stāvoklī un bojā pilsētas tēlu.

Aptaujātie Jelgavas iedzīvotāji atzīst, ka informācija par pašvaldības darbu un aktualitātēm pilsētā viņus sasniedz vairākos kanālos. Respondenti, kuri šo informāciju iegūst no drukātās preses, kā galveno informācijas avotu nosauc pašvaldības informatīvo izdevumu “Jelgavas Vēstnesis” – 91% (2021. gadā – 73%). Sabiedrības viedokļa izvērtējumā izdevumu pozitīvi vērtē 93% aptaujāto un 65% atzīst, ka izdevumā publicētā informācija par pilsētas aktualitātēm ir pietiekama. Savukārt, no tiem, kuri informāciju gūst internetā, 42% izmanto pašvaldības tīmekļvietni www.jelgava.lv (2021. gadā – 35%), bet 42% respondentu informācija sasniedz ar sociālo tīklu starpniecību. No pilsētas sociālo tīklu kontiem iedzīvotāji visbiežāk izvēlas Jelgavas pilsētas Facebook profilu, kuram seko 45% aptaujāto. 5% respondentu atzīst, ka informācija par aktualitātēm Jelgavā viņus neinteresē.

Ilgtermiņā sasniedzamais indikators (2020. g.)	Pēc 2014. gada datiem	Pēc 2015. gada datiem	Pēc 2016. gada datiem	Pēc 2017. gada datiem	Pēc 2018. gada datiem	Pēc 2019. gada datiem	Pēc 2020. gada datiem	Pēc 2021. gada datiem	Pēc 2022. gada datiem
Iedzīvotāju apmierinātības līmenis >70%	79%	73%	81%	74%	72%	61%	69%	58%	48%

** dati iegūti, veicot Jelgavas iedzīvotāju (500) viedokļa izvērtējumu*

Avots: Jelgavas valstspilsētas pašvaldība

1.11. tabula. Iedzīvotāju apmierinātība ar pašvaldības sniegtajiem pakalpojumiem* laika periodā no 2014.-2022. gadam

Klientu apmierinātības aptauja par Jelgavas pilsētas pašvaldības administrācijas Klientu apkalpošanas centra pakalpojumiem laika periodā no 2020.-2022. gadam netika veikta.

1.2. Programmas rezultatīvie rādītāji

Programmas īstenošanas novērtēšanai ir izvēlēti uzraudzības rādītāji rīcībpolitiku un investīciju plāna līmenī. Programmas īstenošanas bāzes gads ir 2014. gads, ar kuru tiek salīdzinātas un analizētas turpmākajos gados sasniegtās rādītāju vērtības.

1.12. tabula. Rīcībpolitikas “Izglītība mūža garumā un konkurētspēja darba tirgū” (RP1) rādītāju vērtības laika periodā no 2014.-2022. gadam

Rādītāji	Rādītājs 2014. gadā	Rādītājs 2015. gadā	Rādītājs 2016. gadā	Rādītājs 2017. gadā	Rādītājs 2018. gadā	Rādītājs 2019. gadā	Rādītājs 2020. gadā	Rādītājs 2021. gadā	Rādītājs 2022. gadā	Avots
Dzimušo skaits	723	681	750	716	582	651	627	560	488	CSP
	Piezīmes: Dzīvi dzimušie									
Bērnu skaits pirmsskolas izglītības iestādēs	2926	3039	3048	3293	3345	3380	3323	3209	3201	Izglītības pārvalde
Bērnu skaits, kuri reģistrēti pašvaldības vienotajā reģistrā pirmsskolas izglītības apguvei	1090	1083	1181	1136	1217	1517	1263	1086	1736	Izglītības pārvalde
Pirmsskolas izglītības iestāžu nodrošinājuma līmenis, % (bērnu skaits pašvaldības PII pret bērnu skaitu vecumā 1-6 gadi Jelgavā)	72,4%	79,0%	80,0%	82,0%	82,3%	87,5%	81,5%	81,0%	82,7%	Izglītības pārvalde
	Piezīmes: 2016.g. - pirmsskolas izglītības pakalpojuma nodrošināšanu raksturo arī pašvaldības atbalsts 777 bērniem privātajās PII. 2018.g.; 2019.g.; 2020.g.; 2021.g.; 2022.g.- bērnu skaits pašvaldības PII, privātajās PII un skolu grupās pret bērnu skaitu vecumā 1-6 gadi Jelgavā.									
Skolēnu skaits vispārīzglītojošās dienas skolās	6634	6929	6982	7021	7036	7162	7164	7210	7416	Izglītības pārvalde
9.klašu beidzēju īpatsvars, kuri izvēlas apgūt sākotnējo profesionālo izglītību	31%	32%	39%	40%	34%	42%	41%	38,4%	38,2%	Izglītības pārvalde
Interesešu izglītības kopējais programmu skaits	108	193	223	185	184	154	180	197	209	Izglītības pārvalde ZRKAC
	266 ZRKAC	157 ZRKAC	171 ZRKAC	224 ZRKAC	229 ZRKAC	229 ZRKAC	249 ZRKAC	258 ZRKAC	237 ZRKAC	
	Piezīmes: Jelgavas valstspilsētas domes interešu izglītības programmu izvērtēšanas un mērķdotāciju līdzekļu sadales komisijā atbalstītās interešu izglītības programmas. ZRKAC - pieaugušo izglītībā ir termins - neformālās izglītības programmas. Šeit iekļautas tās programmas, kas nav specifiskas kādai profesijai, bet var apgūt ikviens interesents: valodu apguves programmas; IKT; sev, mājai un ģimenes biznesam. 2016.g. – nākušas klāt interešu izglītības programmas vispārējās izglītības iestādēs un interešu izglītības iestādē "Junda" (bez sporta skolām).									

Rādītāji	Rādītājs 2014. gadā	Rādītājs 2015. gadā	Rādītājs 2016. gadā	Rādītājs 2017. gadā	Rādītājs 2018. gadā	Rādītājs 2019. gadā	Rādītājs 2020. gadā	Rādītājs 2021. gadā	Rādītājs 2022. gadā	Avots
Interesu izglītībā iesaistīto skaits	4751	5765	5396	5251	5041	5389	5656	5669	5913	Izglītības pārvalde ZRKAC
	8334 ZRKAC	5051 ZRKAC	2977 ZRKAC	6272 ZRKAC	6775 ZRKAC	7489 ZRKAC	9978 ZRKAC	10041 ZRKAC	9705 ZRKAC	
Piezīmes: 2015.g. - ZRKAC iekļauts tikai attiecīgos kursus un dažādas lekcijas apmeklējušo skaitu; 2016.g. - ZRKAC vēl papildus 380 sešgadnieki apguva FasTracKids programmu. 2022.g. - Pieaugušo interešu izglītības programmās iesaistījās 9705 dalībnieki.										
Pamatizglītību priekšlaicīgi pametušo jauniešu īpatsvars no kopējā izglītojamo skaita pamatizglītības pakāpē	0,23%	0,21%	0,35%	0,35%	0,23%	0,14%	0,19%	0,14%	0,15%	Izglītības pārvalde
Jelgavas profesionālo izglītības iestāžu absolventu īpatsvars, kuri turpina studijas LBTU (iepriekš - LLU)	8,6%	8%	16%	17%	7,9%	8,3%	14%	12%	14%	Izglītības pārvalde
Studentu skaits LBTU (līdz 01.09.2022. -LLU)	4269	4168	4039	4176	3880	3845	3891	3833	3756	LBTU
	Piezīmes: 2014.g. - t.sk. 2609 - pilna laika pamatstudenti; 499 - pilna laika maģistranti; 1082 - nepilna laika pamatstudenti; 79 - nepilna laika maģistranti. 2015.g. - t.sk. 2423 - pilna laika pamatstudenti; 557 - pilna laika maģistranti; 1120 - nepilna laika pamatstudenti; 68 - nepilna laika maģistranti. 2016.g. - t.sk. 2360 - pilna laika pamatstudenti; 555 - pilna laika maģistranti; 1070 - nepilna laika pamatstudenti; 54 - nepilna laika maģistranti. 2017.g. - t.sk. 1992 - pilna laika pamatstudiju programmās; 1054 - pilna laika augstākā līmeņa studiju programmās; 1085 - nepilna laika pamatstudiju programmās; 45 - nepilna laika augstākā līmeņa studiju programmās. 2018.g. - t.sk. 2179 - pilna laika pamatstudiju programmās; 710 - pilna laika augstākā līmeņa studiju programmās; 934 - nepilna laika pamatstudiju programmās; 57 - nepilna laika augstākā līmeņa studiju programmās. 2019.g. - t.sk. 2207 - pilna laika pamatstudiju programmās; 734 - pilna laika augstākā līmeņa studiju programmās; 843 - nepilna laika pamatstudiju programmās; 61 - nepilna laika augstākā līmeņa studiju programmās. 2020.g. - t.sk. 2265 - pilna laika pamatstudiju programmās; 747 - pilna laika augstākā līmeņa studiju programmās; 826 - nepilna laika pamatstudiju programmās; 53 - nepilna laika augstākā līmeņa studiju programmās. 2021.g. - t.sk. 2303 - pilna laika pamatstudiju programmās; 714 - pilna laika augstākā līmeņa studiju programmās; 764 - nepilna laika pamatstudiju programmās; 52 - nepilna laika augstākā līmeņa studiju programmās. 2022.g. - t.sk. 2389 pilna laika pamatstudiju programmās; 686- nepilna laika pamatstudiju programmās; 530- pilna laika maģistranti; 46- nepilna laika maģistranti; 105- pilna laika doktora studiju programmās.									
Energoefektīvo izglītības iestāžu ēku skaits	18	18	18	18	18	19	22	22	22	Izglītības pārvalde
	Piezīmes: 2014.-2018.g.: Akmeņu 1, Loka maģistrāle 29, Sarmas 2, Uzvaras 10, Pulkveža O.Kalpaka 34, Aspazijas 20, Institūta 4 (internāta ēka), Akadēmijas 25, Vaļņu 5, Meiju ceļš 31, Māras 2, Aspazijas 18, Ganību 66, Lāčplēša 5, Kronvalda 22, Blaumaņa 14, Pulkveža Brieža 23a, Skautu 1a. 2019.-2022.g.: Mātera iela 44, Tērvetes iela 6, Zemgales prospektā 7, Filozofu iela 50.									
E-pakalpojumu skaits izglītības jomā (4. un 5. līmenis*)	1	1	1	1	2	2	2	2	2	Izglītības pārvalde
	Piezīmes: Jelgavas valstspilsētas pirmsskolu rindas. www.zrkac.lv "Diagnostikas tests" valodas (Vācu valoda, Angļu valoda) zināšanu novērtēšanai.									
Izglītojamajiem ar kustību traucējumiem pieejamo izglītības iestāžu ēku skaits	12	12	12	12	13	13	14	14	14	Izglītības pārvalde
	Piezīmes: 2014.-2017.g.: Akmeņu 1 (lifts), Uzvaras 10 (uzbrauktuve), Institūta 4 (lifts), Māras 2, Ganību 66, Lāčplēša 5, Kronvalda 22, Pulkv.Brieža 23a, Skautu 1a, Meiju ceļš 31 (uzbrauktuve). 2018.-2022.g.: Mātera iela 44 (lifts), Akadēmijas 25 (lifts), Filozofu iela 50 (lifts), Zemgales prospekts 7 (lifts).									
Nodarbinātības	572	452	516	433	412	404	261	325	295	Izglītības pārvalde

Rādītāji	Rādītājs 2014. gadā	Rādītājs 2015. gadā	Rādītājs 2016. gadā	Rādītājs 2017. gadā	Rādītājs 2018. gadā	Rādītājs 2019. gadā	Rādītājs 2020. gadā	Rādītājs 2021. gadā	Rādītājs 2022. gadā	Avots
pasākumos iesaistīto skolēnu skaits								110 ZRKAC	115 ZRKAC	ZRKAC
Piezīmes: 2020.g. - Iesaistīto skolēnu skaita samazinājums skaidrojams ar Covid-19 pandēmiju. 2021.-2022.g. – papildus Izglītības pārvaldei arī ZRKAC organizēja 10.-12.kl. skolēnu iesaisti vasaras nodarbinātības pasākumos										

*4.līmenis (divvirzienu mijiedarbība) – pakalpojumu var pieprasīt un pakalpojuma rezultātu ir iespējams saņemt elektroniski;
5.līmenis (pilnībā elektronizēts process) – pakalpojuma saņemšana notiek bez personas pieprasījuma, pakalpojuma sniegšanai nepieciešamos datus bez personas līdzdalības iegūst pati iestāde.

1.13. tabula. Rīcīpolitikas “Veselības un sociālo pakalpojumu kvalitāte un pieejamība” (RP2) rādītāju vērtības laika periodā no 2014.-2022. gadam

Rādītāji	Rādītājs 2014. gadā	Rādītājs 2015. gadā	Rādītājs 2016. gadā	Rādītājs 2017. gadā	Rādītājs 2018. gadā	Rādītājs 2019. gadā	Rādītājs 2020. gadā	Rādītājs 2021. gadā	Rādītājs 2022. gadā	Avots
Iedzīvotāju dabiskais pieaugums	45	-88	-41	12	-179	-54	-160	-351	-311	CSP
Zīdaiņu mirstība uz 1000 dzīvi dzimušajiem	2,7	6,9	4,1	4,1	1,6	0,0	4,6	3,1	0	Slimību profilakses un kontroles centrs
Ārstu skaits uz 1000 iedzīvotājiem	3,70	3,30	3,31	3,26	3,43	3,34	3,34	3,33	3,28	CSP
Pašvaldības un NVO organizēto veselības veicināšanas pasākumu un dalībnieku skaits uz 10000 iedzīvotājiem	8 pasākumi 436 dalībnieki	23 pasākumi 875 dalībnieki	53 pasākumi 6075 dalībnieki	99 pasākumi 1444 dalībnieki	103 pasākumi 6075 dalībnieki	108 pasākumi 5110 dalībnieki	205 pasākumi 7125 dalībnieki	244 pasākumi 7377 dalībnieki	254 Pasākumi 15881 dalībnieki	Jelgavas sociālo lietu pārvalde
Sociālo pakalpojumu skaits, t.sk. sadarbībā ar sociālajiem partneriem	17	20	22	38	38	40	40	40	40	
Sociālo darbinieku skaits uz 1000 iedzīvotājiem	0,70	0,94	1,02	1,10	1,10	0,50	0,87	0,80	0,5	
E-pakalpojumu skaits veselības un sociālajās jomās	1	1	1	1	1	0	0	0	0	Jelgavas sociālo lietu pārvalde, IT pārvalde
Piezīmes: Izmantojot pašvaldības oficiālajā tīmekļvietnē www.jelgava.lv sadaļu “Pakalpojumi” iespējams lejupielādēt veidlapu sagataves 37 Sociālo pakalpojumu un 23 Sociālās palīdzības pakalpojumiem, izmantojot portālu Latvija.lv iespējams lejupielādēt veidlapu sagataves 17 Sociālo pakalpojumu un 16 Sociālās palīdzības pakalpojumiem.										
Cilvēkiem ar kustību traucējumiem pieejamo	100%	100%	100%	100%	100%	75%	100%	100%	100%	Jelgavas sociālo lietu pārvalde

Rādītāji	Rādītājs 2014. gadā	Rādītājs 2015. gadā	Rādītājs 2016. gadā	Rādītājs 2017. gadā	Rādītājs 2018. gadā	Rādītājs 2019. gadā	Rādītājs 2020. gadā	Rādītājs 2021. gadā	Rādītājs 2022. gadā	Avots
sociālo iestāžu ēku īpatsvars no kopējā skaita	Piezīmes: JSLP, Pulkv. O.Kalpaka 9; JSLP Krīzes centrs, Ģimenes atbalsta nodaļas darbinieki un JBSAC, Zirgu 47A; JSLP Sociālās un medicīniskās aprūpes centrs, dienas centrs "Atbalsts" un atkarību profilakses punkts, Stacijas ielā 13. 2019.g. - sakarā ar projekta Nr. 9.3.1.1/19/I/052 "Sabiedrībā balstītu sociālo pakalpojumu infrastruktūras izveide Jelgavā" īstenošanu ēka Zirgu ielā 47A cilvēkiem ar kustību traucējumiem pieejama daļēji. No 2022. gada 1.aprīļa pakalpojumi ēkā Zirgu ielā 47A nebija pieejami, jo notika pārbūves darbi.									
Cilvēkiem ar kustību traucējumiem pieejamo veselības iestāžu ēku īpatsvars no kopējā skaita	100%	100%	100%	100%	100%	100%	100%	100%	100%	Jelgavas sociālo lietu pārvalde
	Piezīmes: Veselības iestāžu ēkas, kas pilnībā pielāgotas cilvēkiem ar kustību traucējumiem: 1) Jelgavas pilsētas slimnīca, Brīvības bulvāris 6 (uzbrauktuve, lifts); 2) Jelgavas poliklīnika, Sudrabu Edžus 10 (uzbrauktuve, lifts); 3) Medicīnas sabiedrība "Optima-1", Raiņa 42 (uzbrauktuve, mobilais pacēlājs). Papildus pašvaldības veselības iestādēm pieejamība nodrošināta 43 ģimenes ārstu prakšu vietās: Zemgales prospekts 15 (4 ārsti - uzbrauktuve, lifts), Raiņa 42 (6 ārsti - uzbrauktuve, mobilais pacēlājs), Rīgas iela 20c (3 ārsti - uzbrauktuve), Sudrabu Edžus 10 (10 ārsti - uzbrauktuve, lifts), Sudrabu Edžus 9/6 (3 ārsti - mobilais pacēlājs), Tērvetes 68 (1 ārsts - uzbrauktuve), Strazdu 16 (4 ārsti - uzbrauktuve), Asteru 5 (3 ārsti - uzbrauktuve), Meiju ceļš 18-16 (1 ārsts - uzbrauktuve), Meiju ceļš 2, Lielā iela 12 (2 ārsti - uzbrauktuve), Meiju ceļš 2 (1 ārsts - uzbrauktuve), Lielā iela 12 (1 ārsts - uzbrauktuve), Mātera 26 (1 ārsts - uzbrauktuve), Uzvaras 3 (1 ārsts - uzbrauktuve), Uzvaras 2-36 (1 ārsts - uzbrauktuve), Dambja 10 (1 ārsts - uzbrauktuve), Kr. Barona 17 (1 ārsts - uzbrauktuve), Uzvaras 2 - 36 (1 ārsts - uzbrauktuve).									

1.14. tabula. Rīcībpolitikas "Atpazīstams un konkurētspējīgs piedāvājums kultūras, tūrisma un sporta jomās" (RP3) rādītāju vērtības laika periodā no 2014.-2022. gadam

Rādītāji	Rādītājs 2014. gadā	Rādītājs 2015. gadā	Rādītājs 2016. gadā	Rādītājs 2017. gadā	Rādītājs 2018. gadā	Rādītājs 2019. gadā	Rādītājs 2020. gadā	Rādītājs 2021. gadā	Rādītājs 2022. gadā	Avots
Kultūras pasākumu apmeklētāju skaits	325 356	477 271	401 018	506 580	531 719	442 454	159 678	105 767	226 662	PI "Kultūra"
	Piezīmes: 2020.-2021.g. ņemot vērā valstī noteiktos ierobežojumus Covid-19 pandēmijas apstākļos, klātienē pasākumu apmeklējums bija ierobežots. Pēc pandēmijas mainījušies cilvēku ieradumi attiecībā uz pasākumu apmeklēšanu.									
Jelgavas pilsētas māksliniecišķo kolektīvu dalībnieku skaits	1399	1540	1421	1663	1610	1582	1514	1362	1565	PI "Kultūra"
Tūrisma objektu apmeklētāju skaits	78 379	83 108	116 247	111 543	165 754	205 990	142 610	128 300	187 179	Jelgavas reģionālais tūrisma centrs
	Piezīmes: Attiecīgi 2014.g., 2015.g., 2016.g., 2017.g., 2018.g., 2019.g., 2020.g., 2021.g., 2022.g. (1) t.sk. pašvaldības: Jelgavas Sv.Trīsvienības baznīcas tornis – 34 094, 37 812, 38 344, 39 351; 34 998; 30 267; 18 861; 7293; 22827; Eliasa Jelgavas vēstures un mākslas muzejs – 18 184, 17 523, 17 854, 19 850; 21 161; 21 191; 8210; 3964; 15509; Ādolfa Alunāna memoriālais muzejs - 4196, 4390, 3975, 2114; 3426; 2653; 860; 860; 1673; Lielupes palienes pļavu pastaigu taka un skatu tornis Pils salā – 54 996 (kopš 28.06.2018.); 94 572; 96 770; 88 875; 10 5277; (2) valsts: Jelgavas pils LBTU muzejs – 11 316, 12 451, 14 841, 11 419; 12 574; 12 069; 4348; 4089; 5982; Rundāles pils filiāle Kurzemes hercogu kapenes Jelgavas pilī - 4827, 4359, 4180, 5126; 3202; 4479; 0; 1402; 5092;									

Rādītāji	Rādītājs 2014. gadā	Rādītājs 2015. gadā	Rādītājs 2016. gadā	Rādītājs 2017. gadā	Rādītājs 2018. gadā	Rādītājs 2019. gadā	Rādītājs 2020. gadā	Rādītājs 2021. gadā	Rādītājs 2022. gadā	Avots
	Latvijas Dzelzceļa muzeja Jelgavas ekspozīcija - 2780, 4096, 5047, 4472; 3260; 3231; 1259; 1917; Ugunsdzēsības ekspozīcija – 1180 - 2015.g., 1586 - 2016.g.1726 - 2017.g.; 2081 - 2018.g.; 1678 - 2019.g.; 429 - 2020.g.; 57 - 2021.g.; 1031 – 2022.g.; Slimnīcas “Gintermuiža” muzejs – 485 - 2017.g.; 241 - 2018.g.; 300 - 2019.g.; 318 - 2020.g.; 1 - 2021.g.; 220 – 2022.g.; (3) privātie: Ražotne Keramikā LV – 2637 - 2014.g.; RAF mikroautobusu kolekcija - 800-2015.g.; Karameļu darbnīca – 30420 - 2016g., 27000 - 2017.g., 29050 - 2018.g., 34000 - 2019.g., 11000 - 2020.g., 5194 - 2021.g.; 26 000 – 2022.g.; Evopipes – 560 - 2018.g.; Villa Medem – 205 - 2018.g., 550 - 2019.g., 55 - 2020.g.; 100 – 2021.g.; 150 – 2022.g.; Anru Motors vēsturisko spēkratu kolekcija – 550 - 2019.g.; 500 - 2020.g., 250 - 2021.g.; 50 – 2022.g. 2020. g. un 2021. g. – būtisks apmeklētāju skaita samazinājums skaidrojams ar Covid-19 pandēmijas ietekmi.									
Kopējais visu bibliotēku lasītāju skaits	10 338	10 608	10 808	10 914	10 916	11 556	10 268	9089	11 109	Jelgavas Pilsētas bibliotēka
Kopējais bibliotēku krājums, tūkst. vienības	199	193,4	184	175	164	155	152	149	144	Jelgavas Pilsētas bibliotēka
Sporta klubu aktivitātēs iesaistīto jelgavnieku īpatsvars no kopējā iedzīvotāju skaita	5,60%	6,01%	6,41%	6,79%	6,38%	7,20%	7,35%	7,51%	7,84%	Jelgavas sporta servisa centrs
	Piezīmes: 2014.g. - 3233 iesaistīti jelgavnieki; 2015.g. - 3431 iesaistīts jelgavnieks; 2016.g. - 3659 iesaistīti jelgavnieki; 2017.g. - 3826 iesaistīti jelgavnieki; 2018.g. - 3572 iesaistīti jelgavnieki; 2019.g. - 4034 iesaistīti jelgavnieki; 2021.g. – 4133 iesaistīti jelgavnieki; 2022.g. – iesaistīts 4301 jelgavnieks									
Apmeklētāju skaits Tūrisma informācijas centrā	9478	14 548	16 129	16 511	17 800	16 255	13 621	7293	24 608	Jelgavas reģionālais tūrisma centrs
Nakšņojošo tūristu skaits	18 854	16 164	13 587	14 584	15 247	15 322	7151	7815	9531	CSP
Sabiedrības integrācijas pārvaldes organizēto pasākumu apmeklētāju skaits	18 038	20 909	37 220	20 313	16 100	15 653	9879	~4000	7575	Sabiedrības integrācijas pārvalde
Energoefektīvo kultūras un tūrisma iestāžu ēku īpatsvars no kopējā ēku skaita	55%	55%	55%	55%	55%	55%	65%	72%	79%	PI "Kultūra" Ģ.Eliasa Jelgavas Vēstures un mākslas muzejs Jelgavas Pilsētas bibliotēka
	Piezīmes: 2014.g. - kultūras nams "Rota" Garozas 15; kultūras nams, Kr.Barona 6 (daļēji - atjaunots jumts un siltināti bēniņi); Ģederta Eliasa Jelgavas Vēstures un mākslas muzejs, Akadēmijas 10; Adolfa Alunāna memoriālais muzejs, Filozofu 3; Jelgavas reģionālais tūrisma centrs, Akadēmijas 1; deju centrs "Cukurfabrikā", Cukura 22. 2016.g. - muzeja publisko telpu apgaismojuma uzlabošana; muzeja ēkas Akadēmijas iela 10 ārdurvju restaurācija; logu slēģu renovācija A. Alunāna MM ēkai Filozofu iela 3. 2017.g. - Jelgavas pilsētas bibliotēkai veikts jumta remonts ar siltināšanu. 2019. gadā tika renovēta Miežītes bibliotēka Dobeles šosejā 100A. 2022.g. – papildus nāk klāt 3 atjaunoti tūrisma objekti - Vecpilsētas 14, Vecpilsētas 2 un J. Asara 1.									
Energoefektīvo sporta iestāžu ēku īpatsvars no kopējā ēku skaita	40%	40%	40%	40%	40%	40%	40%	40%	40%	Jelgavas sporta servisa centrs, ZOC
	Piezīmes: energoefektīvas - Jelgavas sporta halle un stadions, Mātera 44a; Zemgales olimpiskais centrs, Kronvalda 24, neenergoefektīvas - Jelgavas Bērnu un jaunatnes sporta									

Rādītāji	Rādītājs 2014. gadā	Rādītājs 2015. gadā	Rādītājs 2016. gadā	Rādītājs 2017. gadā	Rādītājs 2018. gadā	Rādītājs 2019. gadā	Rādītājs 2020. gadā	Rādītājs 2021. gadā	Rādītājs 2022. gadā	Avots
	skolas (BJSS) sporta bāze, Lapskalna iela 18b, Jelgavas pilsētas sporta nams, Raiņa iela 6, Jelgavas Bērnu un jaunatnes sporta skolas (BJSS) airēšanas bāze, Pilssalas iela 8.									
IKT risinājumi informācijas pieejamībai	18	18	23	22	24	24	31	31	31	Sabiedrisko attiecību departaments, Jelgavas Digitālais centrs
	Piezīmes: 2014.g. - 16 mājas lapas; 2 mobilās aplikācijas. 2016.g. - 21 mājas lapa; 2 mobilās aplikācijas, 2017. gadā 1 mobilā aplikācija likvidēta.									
Cilvēkiem ar kustību traucējumiem pieejamo pašvaldības kultūras iestāžu ēku īpatsvars (no kopējā skaita)	18%	18%	18%	18%	18%	26%	51%	51%	51%	PI "Kultūra" Jelgavas Pilsētas bibliotēka
	Piezīmes: Jelgavas kultūras nams, Kr. Barona 6 (4 stāvi) un kultūras nams "Rota", Garozas 15 (2 stāvi) - pieejami pirmā stāva līmenī, no 2020. gada + brīvības koncertzāle "Mītava", pieejama 100%. Jelgavas pilsētas bibliotēka, Akadēmijas iela 26 (3 stāvi) - pieejams pirmā stāva līmenī - 33%, bibliotēka "Miezīte, Dobeles šoseja 100A (2 stāvi) - līdz 2018.g. pieejams 0%, kopš 2019.g. - 50%", bibliotēka "Pārlielupe", Loka maģistrāle 17 - pieejami 0%, bibliotēka "Zinītis", līdz 2019.g. - pieejami 0%, kopš 2020.gada, Zemgales prospekts 7, pieejams - 100%.									
Cilvēkiem ar kustību traucējumiem pieejamo pašvaldības tūrisma iestāžu ēku īpatsvars (no kopējā skaita)	59%	59%	59%	59%	59%	59%	59%	61%	76%	Jelgavas reģionālais tūrisma centrs Ģ.Eliasa Jelgavas Vēstures un mākslas muzejs
	Piezīmes: pieejamība nodrošināta: Jelgavas Sv. Trīsvienības baznīcas tornis – 94%, Akadēmijas 1; Ģ.Eliasa Jelgavas Vēstures un mākslas muzejs, Akadēmijas 10 – līdz 2022.g. – 33%, no 2022.g. – 67%; Ā. Alunāna muzejs – pieejams 1.stāvs – 50%, Filozofu 3; no 2021.g. + Jelgavas Vecpilsētas māja, Vecpilsētas ielā 14 – pieejami 2 stāvi (no 3) – 67%, no 2022.g. + Dzīvesziņas un arodu sēta, Vecpilsētas ielā 2 (1 stāvs) – pieejami 100%.									
Cilvēkiem ar kustību traucējumiem pieejamo pašvaldības sporta iestāžu ēku īpatsvars (no kopējā skaita)	40%	40%	40%	40%	40%	40%	40%	40%	40%	Jelgavas sporta servisa centrs
	Piezīmes: pieejamība nodrošināta: Jelgavas sporta halle un stadions, Mātera 44a; Zemgales olimpiskais centrs, Kronvalda 24. Nav nodrošināta pieejamība - Jelgavas Bērnu un jaunatnes sporta skolas (BJSS) sporta bāze, Lapskalna iela 18b, Jelgavas pilsētas sporta nams, Raiņa iela 6, Jelgavas Bērnu un jaunatnes sporta skolas (BJSS) airēšanas bāze, Pilssalas iela 8.									

1.15. tabula. Rīcīpolitikas “Mobilitāte un pilsētas sasniedzamība” (RP4) rādītāju vērtības laika periodā no 2014.-2022. gadam

Rādītāji	Rādītājs 2014. gadā	Rādītājs 2015. gadā	Rādītājs 2016. gadā	Rādītājs 2017. gadā	Rādītājs 2018. gadā	Rādītājs 2019. gadā	Rādītājs 2020. gadā	Rādītājs 2021. gadā	Rādītājs 2022. gadā	Avots
Pilsētas maršrutos pārvadāto pasažieru skaits, milj./gadā	3,76	3,39	3,18	2,98	2,88	2,90	1,88	1,84	2,49	Jelgavas autobusu parks
Pilsētas sabiedriskā transporta nobraukums gadā, milj. km	1,95	1,96	1,99	1,98	1,98	1,98	1,92	1,94	1,99	Jelgavas autobusu parks
Rekonstruētās tranzītielas, km/gadā	2,90	0,00	0,00	2,75	0,00	0,13	1,86	0,00	0,00	PI "Pilsētsaimniecība"
	Piezīmes: 2014.g. - Lietuvas šosejas posma no Viskaļu ielas līdz pilsētas administratīvajai robežai asfalta seguma atjaunošana (2,4 km) un nomaļu uzpilde, Lietuvas šosejas posma no Miera ielas līdz Viskaļu ielai asfaltseguma virskārtas atjaunošana (0,55 km). 2017.g. - Atmodas ielas posma no Dobeles šosejas līdz Dambja ielai un Rūpniecības ielas posma no Filozofu ielas līdz Tērvetes ielai asfalta seguma atjaunošana (2,75 km). 2019.g. - Miera ielā jauna tilta pār Platones upi izbūve un 4 joslu brauktuves izbūve (0,13km). 2020.g. - Garozas iela (1,858 km).									
Rekonstruētās maģistrālās ielas, km/gadā	0,56	2,541	0,19	0,40	0,55	0,31	11,16	0,00	0,00	PI "Pilsētsaimniecība"
	Piezīmes: 2014.g. - Aviācijas ielas posms no Garozas ielas līdz Krasta ielai 9; 2015.g. - Stacijas ielas posma rekonstrukcija no Pasta ielas līdz Zemgales prospektam un Zemgales prospekta posma rekonstrukcija no Stacijas ielas līdz Jāņa ielai (0,507 km), Pasta ielas posma rekonstrukcija no Jāņa ielas līdz Stacijas ielai (0,356 km), Sporta ielas posma rekonstrukcija no Zemgales prospekta līdz ēkai Sporta ielā Nr.2 (0,292 km), Sporta ielas posma izbūve no Zemgales prospekta līdz Pasta ielai (0,166 km), Palīdzības ielas brauktuves un ietvju seguma atjaunošana (0,39 km), Jāņa ielas brauktuves un ietvju seguma atjaunošana (0,19 km), Akadēmijas ielas posma brauktuves seguma atjaunošana no S. Edžus ielas līdz Raiņa ielai (0,19 km), Pasta ielas brauktuves seguma atjaunošana posmā no Jāņa ielas līdz S.Edžus ielai (0,26 km), Zemgales prospekta/Akadēmijas ielas posma virskārtas atjaunošana no ēkas Nr.6 līdz Sudraba Edžu ielai (0,19 km); 2016.g. - ielas asfaltbetona seguma izbūve Dobeles ielas posmā no Uzvaras ielas līdz Pasta ielai (0,19km); 2017.g. - Asfaltbetona seguma atjaunošana Akadēmijas ielas posmā no Raiņa ielas līdz Lielai ielai (0,4 km). 2018.g. - asfaltbetona seguma izbūve Romas ielas posmā no Zemeņu ielas līdz Turaidas ielai (0,55 km). 2019.g. - asfaltbetona seguma izbūve Graudu ielā posmā no Miera ielas līdz Zemeņu ielai un Zemeņu ielā līdz nr.5 (kopā 0,31 km). 2020.g. - asfaltbetona seguma izbūve (11,16 km): Loka maģistrāle (4750 m), Satiksmes iela no Meiju ceļa līdz Ganību ielai (668 m), Romas iela no Turaidas ielas līdz pilsētas administratīvajai robežai (710 m), Zemeņu iela no Miera ielas līdz Romas ielai (142 m), Ruļļu iela no Salnas ielas līdz Viskaļu ielai (570 m), Smiltnieku iela no Viskaļu ielas līdz Tērvetes ielai 93A (229 m), Prohorova iela (1231 m), Neretas iela (514 m), Pērnavas iela (848 m), Rubeņu ceļš no Loka maģ. līdz Garozas ielai (1498 m).									
Sakārtotās starpkvartālu un iekškvartālu ielas, sabiedriskā transporta maršrutu ielas, km/gadā	1,10	0,96	0,68	0,78	0,29	4,15	10,08	6,46	1,12	PI "Pilsētsaimniecība"
	Piezīmes: Detalizētu informāciju par konkrētu ielu pārbūvi / izbūvi skat. attiecīgā gada pašvaldības publiskajā pārskatā sadaļā “Pilsētsaimniecība” - https://www.jelgava.lv/dokumenti/publiskie-parskati/ .									
Veloceliņi, km/gadā	1,94	0,63	0,00	1,27	0,00	0,00	8,74	0,78	0,00	PI "Pilsētsaimniecība"
	Piezīmes: 2014.g. - Pasta sala (1345 m); Aviācijas iela posmā no Cukura ielas līdz Garozas ielai (595m) (ar gājēju celiņu apvienots veloceļš); 2015.g. - Pasta ielas posms no Sporta ielas līdz Stacijas ielai (0,2185 km), Stacijas ielas posms no Pasta ielas līdz Zemgales prospektam (0,792 km), Zemgales prospekts no Stacijas ielas līdz Sporta ielai (0,2028 km), Sporta iela no Zemgales prospekta līdz Pasta ielai (0,1321 km), 2017.g. - Atmodas ielas posms no Dobeles šosejas līdz Dambja ielai (1,15 km), Rubeņu ceļa posms no Loka maģistrāles līdz pilsētas administratīvajai robežai (0,12 km). 2020.g. - Loka maģistrāle no Kalnciema ceļa līdz pilsētas administratīvajai robežai: velosipēdu ceļš (1,75 km), gājēju un									

Rādītāji	Rādītājs 2014. gadā	Rādītājs 2015. gadā	Rādītājs 2016. gadā	Rādītājs 2017. gadā	Rādītājs 2018. gadā	Rādītājs 2019. gadā	Rādītājs 2020. gadā	Rādītājs 2021. gadā	Rādītājs 2022. gadā	Avots
	velosipēdu ceļš (0,36 km), kopīgs gājēju un velosipēdu ceļš (2,49 km); Garozas iela kopīgs gājēju un velosipēdu ceļš (1,1 km); Prohorova iela kopīgs gājēju un velosipēdu ceļš (1,34 km); Neretas iela kopīgs gājēju un velosipēdu ceļš (0,31 km); Kalnciema ceļš (1,39 km). <u>2021.g.</u> - Rubeņu ceļš posmā no Neretas ielas līdz Garozas ielai gājēju un velosipēdu ceļš (0,59 km), Graudu ielas posmā no Miera ielas līdz Bauskas ielai kopīgs gājēju un velosipēdu ceļš (0,19 km).									
Modernizēto luksoforu objektu skaits/gadā	5	5	7	1	1	0	24	0	1	PI "Pilsētsaimniecība"
	Piezīmes: <u>2014.g.</u> - 5 krustojumi: Rīgas-Loka maģistrāle, Rīgas-Pērnavas, Rīgas-Institūta, Rīgas-Izstādes, Pasta-Dobeles-Blaumaņa. <u>2015.g.</u> - projekta "Satiksmes termināla apkalpošanai nepieciešamās ielu infrastruktūras izbūve Jelgavā" ietvaros luksofora objekti 5 kompl.; <u>2016.g.</u> - 7 krustojumi: Rūpniecības ielas - Tērvetes ielas krust., Rūpniecības ielas - Pulkv. Oskara Kalpaka ielas krust., Rūpniecības ielas - Mātera ielas krust., Dobeles šosejas - Atmodas ielas krust., Dobeles šosejas - Satiksmes ielas krust., Dobeles šosejas - Lielās ielas - Māras ielas krust., Lielā iela gājēju pāreja (pie Māras centra); <u>2017.g.</u> - izbūvēts jauns gājēju luksofora objekts Atmodas un Asteru ielu krustojumā. <u>2018.g.</u> - Pasta un Krišjāņa Barona ielu krustojumā izbūvēta ar luksoforu regulēta gājēju pāreja; <u>2020.g.</u> - Loka maģistrāles un Rīgas ielas krustojums, Rīgas ielas un Keramikas LV ceļa pieslēgums, Rīgas, Pērnavas un Pumpura ielas krustojums. <u>2022.g.</u> - Lietuvas šosejas un Miera ielas krustojuma modernizēšana - uzstādītas 3 jaunas uztveršanas un klasificēšanas kameras un 1 pārceļta no cita luksofora.									
Krustojumu caurlaidība (samazināts laiks krustojumu šķērsošanai)	Pašreiz nav tehnisko iespēju rādītāja monitoringam	Pašreiz nav tehnisko iespēju rādītāja monitoringam	Pašreiz nav tehnisko iespēju rādītāja monitoringam	Pašreiz nav tehnisko iespēju rādītāja monitoringam	Pašreiz nav tehnisko iespēju rādītāja monitoringam	Pašreiz nav tehnisko iespēju rādītāja monitoringam	Pašreiz nav tehnisko iespēju rādītāja monitoringam	Pašreiz nav tehnisko iespēju rādītāja monitoringam	Pašreiz nav tehnisko iespēju rādītāja monitoringam	PI "Pilsētsaimniecība"
	Piezīmes: Tehnisko iespēju robežās tiek veikti plūsmas mērījumi Lielās ielas un Jāņa Čakstes bulvāra krustojumā, kas ir galvenais krustojums pilsētas centrā. <u>2013.gada decembrī</u> - 31336 am/dnn; <u>2014.gada decembrī</u> - 34586 am/dnn - pieaugums par 3250 am/dnn. jeb 10,37%. <u>2015. gada decembrī</u> - 38222 am/dnn. 2016. gada decembrī - 41416 am/dnn, pieaugums pret 2015.gadu par 3194 am/dnn jeb 8,36%; <u>2016. gada decembrī</u> - 41416 am/dnn, <u>2017. gada decembrī</u> - 47534 am/dnn, pieaugums pret 2016.gadu - 14,8%, <u>2018.g. decembrī</u> - vidējā satiksmes intensitāte - 3500 am/dnn.									
Ceļu satiksmes negadījumu skaits uz 1000 iedzīvotājiem	1,6	1,26	1,53	1,2	1,6	1,4	1,5	1,5	1,6	CSP
	Piezīmes: <u>2014.g.</u> - 90 negadījumi; <u>2015.g.</u> - 72 negadījumi; <u>2016.g.</u> - 87 negadījumi; <u>2017.g.</u> - 68 negadījumi; <u>2018.g.</u> - 87 negadījumi; <u>2019.g.</u> - 81 negadījums; <u>2020.g.</u> - 85 negadījumi; <u>2021.g.</u> - 82 negadījumi. <u>2022.g.</u> - 85 negadījumi									
IKT risinājumi informācijas pieejamībai (QR kodu pieturvietās un unikālie apmeklējumi Autobusu parka mājas lapas mobilajā versijā)	0	0	0	0	0	135 000	174 317	172 813	191 079	Jelgavas autobusu parks
	Piezīmes: No <u>2019. g.</u> - QR kodu pieturās un Autobusu parka mājas lapas mobilā versija									
Cilvēku ar funkcionāliem traucējumiem apmierinātība ar vides pieejamību transporta infrastruktūrā	N/D	N/D	N/D	N/D	N/D	N/D	N/D	N/D	N/D	Jelgavas autobusu parks
	Piezīmes: Visi pilsētas sabiedriskā transporta autobusi ir pieejami cilvēkiem ar funkcionāliem traucējumiem, taču nav veikta aptauja par apmierinātību. Pilsētas maršrutus apkalpo 36 zemās grīdas autobusi un visi ir aprīkoti atveramu platformu, lai autobusā vieglāk iekļūt personas ar ratiņkrēsliem vai bērnu ratiem (tātad var teikt, ka pilsētas sabiedriskais transports 100% pielāgots personām ar kustību traucējumiem). Iegādāti arī 4 elektroautobusi. Kopā pilsētā 220 sabiedriskā transporta autobusu pieturvietas - 110 labiekārtotas (ar nojumēm), 50 - nelabiekārtotas. Jelgavas pilsētas iedzīvotāju apmierinātības mērījumā par Jelgavas pilsētas pašvaldības iestāžu un kapitālsabiedrību, kurās pašvaldībai pieder kapitāla daļas, sniegto pakalpojumu kvalitāti JAP darbu vērtē: pozitīvi - 51%, negatīvi - 19%, nezina - 30% iedzīvotāju.									

1.16. tabula. Rīcīpolitikas “Kvalitatīva un droša pilsētvide” (RP5) rādītāju vērtības laika periodā no 2014.-2022. gadam

Rādītāji	Rādītājs 2014. gadā	Rādītājs 2015. gadā	Rādītājs 2016. gadā	Rādītājs 2017. gadā	Rādītājs 2018. gadā	Rādītājs 2019. gadā	Rādītājs 2020. gadā	Rādītājs 2021. gadā	Rādītājs 2022. gadā	Avots
Iedzīvotāju skaits	57 180	57 053	56 743	56 383	55 972	55 517	55 336	54 694	54 836	CSP
Migrācijas saldo	-197	-47	-269	-372	-232	144	-21	-291	453	CSP
Jaunuzbūvēto ekspluatācijā nodoto dzīvojamo ēku kopplatība, m ² kopējās platības/gadā	8595	2282	11 619	6988	9100	11 370	8641	5461	9812	Būvvalde
Skvēru, parku un iekšpagalmu labiekārtošanas darbi, m ² /gadā	81 430	0	180	823	2850	310	0	8760	645	PI "Pilsētsaimniecība"
	Piezīmes: 2014.g. - Pasta sala. 2016.g. - metu konkursa “Vides mozaīka” piecu vides objektu izveidošana skvērā aiz kultūras nama, viens objekts 36 m ² . 2017.g. - Latvijas Atmosfēras laika piemiņas vietas “Brīvības ceļš” izbūve Akadēmijas ielā, viens objekts kopējā labiekārtotā platībā 822,59 m ² . 2018.g. - vides objekta "Laika rats 100" laukuma izbūve un labiekārtošana (kopējā labiekārtotā platība ar zālāju, laukumu, celiņiem, krūmu stādījumiem 2850 m ²). 2019.g. - Lāčplēša ordeņa kavalieru piemiņas stēlu uzstādīšana Meža kapsētā (uzstādītas 6 stēlas, labiekārtota platība ar zālāju 234,15 m ² un šķembu 76,10 m ² , iestādītas 46 tūjas). 2021.g. - gājēju celiņu seguma mehanizēta ieklāšana Alunāna parkā un Raiņa parkā, Jelgavā - atjaunots segums ar drupinātu grants šķembu maisījumu Alunāna parkā 2780 m ² un Raiņa parkā - 5980 m ² , ar seguma šķērskritumu ūdens atvadei uz zaļo zonu. 2022.g. - Bruģēta laukuma izbūve Driksas ielā 2C, Jelgavā atkritumu konteineru novietņu uzstādīšanai - 104,91m ² . Parku celiņu segumu atjaunošana Vaļņu ielas skvērā - 170m ² un Ozolskvērā - 370m ² .									
Apgaismoto ielu īpatsvars, % no ielu kopgaruma atjaunotas/izbūvētas/gadā	2,20%	0,13%	1,77%	2,20%	0,60%	2,05%	11,91%	13,76%	2,20%	PI "Pilsētsaimniecība"
	Piezīmes: 2014.g. - ielu apgaismojuma izbūve (atjaunošana) 5,88 km kopgarumā, Driksas tilta un Lielupes tilta dekoratīva apgaismojuma izbūve (34 LED prožektoru). 2015.g. - ielu un parka apgaismes balstu izbūve – kopā 140 gab. 2016.g. - apgaismojuma tīklu kopgarums 232 km, rekonstruētas apgaismojuma līnijas 4,11 km. 2017.g. - rekonstruētas apgaismojuma līnijas 5,17 km. 2018.g. - rekonstruētas apgaismojuma līnijas 1,4 km. 2019.g. - rekonstruētas apgaismojuma līnijas 4,75km. 2020.g. - rekonstruētas apgaismojuma līnijas 32,17km. 2021.g. - rekonstruētas apgaismojuma līnijas 33,99 km. 2022.g. - no jauna izbūvēto un pārbūvēto apgaismojuma tīklu garums - 5435 m. Detalizētu informāciju par apgaismojuma tīklu pārbūvi / izbūvi konkrētos objektos skat. attiecīgā gada pašvaldības publiskajā pārskatā sadaļā “Pilsētsaimniecība” - https://www.jelgava.lv/dokumenti/publiskie-parskati/ .									
Automašīnu stāvvietu skaits publiskajos stāvlaukumos (gadā no jauna izveidotās)	83	284	0	17	50	0	226	0	82	PI "Pilsētsaimniecība"
	Piezīmes: 2014.g. - Pilssalas iela. 2015.g. - ilgtermiņa automašīnu stāvlaukums Sporta ielā 2. 2017.g. - Autotransporta stāvlaukuma izbūve pie Jelgavas pilsētas pašvaldības pirmsskolas izglītības iestādes “Lācītis”. 2018.g. - autotransporta stāvlaukuma izbūve pie Jelgavas 5.vidusskolas, Aspazijas ielā 20 un autotransporta stāvvietu izbūve pie PII "Rotaļa", Zvaigžņu ielā. 2020.g. - autotransporta stāvlaukuma izbūve pie 6.vidusskolas, autotransporta stāvvietu izbūve pie pilsētas informatīvā stenda Loka maģistrālē, pie Vecā ceļa, pie Loka maģistrāles nr.3, nr.7A, nr.15A. 2022.g. - Projekta “Automašīnu stāvlaukuma pārbūve pie Jelgavas 4. sākumskolas” ietvaros Pulkveža Oskara Kalpaka ielā 34, Jelgavā izbūvētas 82 automašīnu stāvvietas.									
Rotaļlaukumu skaits (gadā no jauna izveidotie)	4	5	3	3	1	2	2	2	0	PI "Pilsētsaimniecība"
	Piezīmes: 2014.g. - izveidots trenāžieru laukums Skolotāju ielā 8, 4.līnijā, Pasta salā – 2. 2015.g. - bērnu rotaļlaukumi Raiņa parkā un Stacijas ielā 13, daudzdzīvokļu dzīvojamās mājas Neretas ielā 10 iekšpagalmā, Raiņa parkā trenāžieru laukums, skvērā "Pie Lielā ozola" senioru vingrošanas ierīču laukums ar gumijas segumu. 2016.g. - izveidota aktīvās atpūtas zona Pasta salā un 4.līnijā; bērnu rotaļlaukums Puķu ielā Nr.1. 2017.g. - jauni rotaļu laukumi: Garozas ielā Nr.36 smilšu seguma ierīkošana un jaunu iekārtu uzstādīšana; Loka maģistrāle Nr.5 - smilšu seguma ierīkošana un jaunu iekārtu uzstādīšana; Ozolskvērā (Pulkveža Oskara Kalpaka ielā Nr.2) - gumijas seguma ieklāšana, jaunu iekārtu uzstādīšana. 2018.g. - vingrošanas laukuma paplašināšana Pasta salā, uzstādot jaunas iekārtas un iekļājot gumijas segumu 262 m ² platībā. 2019.g. - divu volejbola laukumu izbūve									

Rādītāji	Rādītājs 2014. gadā	Rādītājs 2015. gadā	Rādītājs 2016. gadā	Rādītājs 2017. gadā	Rādītājs 2018. gadā	Rādītājs 2019. gadā	Rādītājs 2020. gadā	Rādītājs 2021. gadā	Rādītājs 2022. gadā	Avots
	Pasta salā; rotaļu laukuma izbūve Satiksmes ielā nr.59. 2020.g. - āra vingrošanas laukums Zvaigžņu ielā (ieklāts gumijas segums 60m ² platībā, uzstādīta kompleksā vingrošanas iekārta un informatīvais stends) un bērnu rotaļu laukums Zvaigžņu ielā (koka šķeldas klājumu izbūve 291,28m ² platībā, uzstādītas 4 iekārtas un informatīvais stends). 2021.g. – pārbūvēti, papildinot aprīkojumu, bērnu rotaļu laukumi Loka maģistrālē 5 un Pulkveža Oskara Kalpaka ielā Nr.2.									
Videokameru skaits (gadā no jauna uzstādītās)	2	34	0	5	2	5	70	0	41	IT pārvalde
	Piezīmes: 2014. g. - Pasta sala. 2015. g. - videokameru uzstādīšana projekta "Satiksmes termināla apkalpošanai nepieciešamās ielu infrastruktūras izbūve Jelgavā" ietvaros 34 kompl. 2022.g. - JVPI "Pilsētsaimniecība" uzstādītas pirmās videonovērošanas kameras kapsētās - Zanderu kapsētā 1 kamera un Meža kapsētā 2 kameras. Projekta ietvaros "Automašīnu stāvlaukuma pārbūve pie Jelgavas 4.sākumskolas" uzstādītas 5 kameras.									
Teritoriju platība, ha, kurām samazināti plūdu draudi	64	0	0	0	0	541	405	0	0	APP
Iedzīvotāju īpatsvars, kuriem ir pieejama centralizētā ūdensapgāde	95,7% ūdensapgādes zonā vai 91,7% Jelgavas pilsētas teritorijā	96,1% ūdensapgādes zonā vai 92% Jelgavas pilsētas teritorijā	96,1% ūdensapgādes zonā vai 92% Jelgavas pilsētas teritorijā	96,5% ūdensapgādes zonā vai 93,2% Jelgavas pilsētas teritorijā	97,6% ūdensapgādes zonā vai 94,2% Jelgavas pilsētas teritorijā	98,7% ūdensapgādes zonā vai 95,3% Jelgavas pilsētas teritorijā	99,5% ūdensapgādes zonā vai 96,0% Jelgavas pilsētas teritorijā	99,5% ūdensapgādes zonā vai 96,0% Jelgavas pilsētas teritorijā	99,5% ūdensapgādes zonā vai 96,0% Jelgavas pilsētas teritorijā	SIA "Jelgavas Ūdens"
Iedzīvotāju īpatsvars, kuriem ir pieejama centralizētā kanalizācija	90,3% aglomerācijā vai 85,9% Jelgavas pilsētas teritorijā	91,4% aglomerācijā vai 87% Jelgavas pilsētas teritorijā	91,4% aglomerācijā vai 87% Jelgavas pilsētas teritorijā	93,7% aglomerācijā vai 89,6% Jelgavas pilsētas teritorijā	95,7% aglomerācijā vai 91,5% Jelgavas pilsētas teritorijā	97,4% aglomerācijā vai 93,2% Jelgavas pilsētas teritorijā	99,9% aglomerācijā vai 95,5% Jelgavas pilsētas teritorijā	99,9% aglomerācijā vai 95,5% Jelgavas pilsētas teritorijā	99,9% aglomerācijā vai 95,5% Jelgavas pilsētas teritorijā	SIA "Jelgavas Ūdens"
Šķirotu atkritumu apjoma īpatsvars	14%	11%	66%	62%	60%	59,5%	59,3%	59,7%	61,8%	SIA "Jelgavas komunālie pakalpojumi" SIA "Zemgales EKO"
Dalītājā atkritumu apsaimniekošanā iesaistīto mājsaimniecību īpatsvars	N/D	N/D	100% daudzdzīvokļu ēku mājsaimniecības 94,4% individuālo dzīvojamo ēku mājsaimniecības	100% daudzdzīvokļu ēku mājsaimniecības 100% individuālo dzīvojamo ēku mājsaimniecības	100% daudzdzīvokļu ēku mājsaimniecības 100% individuālo dzīvojamo ēku mājsaimniecības	100% daudzdzīvokļu ēku mājsaimniecības 100% individuālo dzīvojamo ēku mājsaimniecības	100% daudzdzīvokļu ēku mājsaimniecības 100% individuālo dzīvojamo ēku mājsaimniecības	100% daudzdzīvokļu ēku mājsaimniecības 100% individuālo dzīvojamo ēku mājsaimniecības	100% daudzdzīvokļu ēku mājsaimniecības 100% individuālo dzīvojamo ēku mājsaimniecības	SIA "Jelgavas komunālie pakalpojumi" SIA "Zemgales EKO"

Rādītāji	Rādītājs 2014. gadā	Rādītājs 2015. gadā	Rādītājs 2016. gadā	Rādītājs 2017. gadā	Rādītājs 2018. gadā	Rādītājs 2019. gadā	Rādītājs 2020. gadā	Rādītājs 2021. gadā	Rādītājs 2022. gadā	Avots
Atjaunojamo energoresursu (AER) īpatsvars no kopējiem energoresursiem pilsētas siltumapgādē	75,33%	76,22%	76,34%	77,50%	78,47%	89,00%	87,27%	97,14%	96,39%	SIA "Fortum Jelgava"
Energoefektīvo dzīvojamo ēku skaits (nosiltinātas katru gadu)	12	5	0	1	papildus JNĪP ēkām 1 renovēta	4	2	2	2	SIA "Jelgavas nekustamo īpašumu pārvalde" ZREA
	Piezīmes: 2015.g. - veikta pilna atjaunošana daudzdzīvokļu dzīvojamās mājās: Lielā ielā 39, Lāčplēša ielā 33, Svētes ielā 28, Kungu ielā 23, Katoļu ielā 17; 2016.g. - tikai 2016.g. nogalē tika atvērta valsts atbalstītā ēku energoefektivitātes paaugstināšanas pasākumu programma, tāpēc nevienai ēkai nav veikta pilna atjaunošana. 2017.g. - pilnībā atjaunota 1 daudzdzīvokļu dzīvojamā ēka. 2018.g. - papildus JNĪP ēkām renovēta Kronvalda iela 3 (pabeigta 2019.g. septembrī). 2019.g. - 2018. gadā JNĪP veica 1 daudzdzīvokļu dzīvojamās mājas atjaunošanu (Vīgriežu 30). 2019. gadā JNĪP veica 4 daudzdzīvokļu dzīvojamo māju atjaunošanu (Lāčplēša ielā 21, Lāčplēša ielā 23, Lāčplēša ielā 17 un Dobeles ielā 10). 2020.g. - tika atjaunotas 2 daudzdzīvokļu dzīvojamās mājas (Māras ielā 5 un Mātera ielā 22). 2021.g. - tika uzsākta 2 daudzdzīvokļu dzīvojamo māju atjaunošana (Mātera ielā 17 un Lielā ielā 13). 2022.g.- pabeigta 2 daudzdzīvokļu dzīvojamo māju atjaunošana - Mātera ielā 17 un Lielā ielā 13. Tika uzsākta 13 daudzdzīvokļu dzīvojamo māju atjaunošana (Pasta ielā 34, Kalnciema ceļā 47, Viestura ielā 19, Dobeles ielā 14, Kastaņu ielā 2, Kastaņu ielā 2a, Rīgas ielā 57, Katoļu ielā 9, Garozas ielā 22, Garozas ielā 24, Mātera ielā 31, Kr.Helmaņa ielā 5, P.O.Kalpaka ielā 35).									
CO ₂ izmeši, t	18 045 (FORTUM katlu mājas)	18 924 (FORTUM katlu mājas)	19 425,12 (FORTUM katlu mājas)	20 090,74 (FORTUM katlu mājas)	20 660,01 (FORTUM katlu mājas)	9756	5253	2841	1872	ZREA
	Piezīmes: 2014.g. - saskaņā ar pārskata un monitoringa ziņojumu par Jelgavas pilsētas ilgtspējīgas enerģētikas rīcības plāna 2010.–2020. gadam ieviešanu, kopējo CO ₂ izmešu apjoms 2013. gadā bija 100 108 t, samazinājums - par 7,1%, salīdzinot ar bāzes 2005. gadu. No 2019.gada dati sniegti par FORTUM siltuma un elektroenerģijas ražošanas iekārtām Jelgavas pilsētā.									
Pašvaldības e-pakalpojumu skaits (4. un 5. līmenis)	2	2	2	2	2	7	12	14	18	Administratīvā pārvalde
	Piezīmes: E-pakalpojumi portālā Latvija.lv: "Priekšlikuma, sūdzības, jautājuma vai lūguma iesniegšana", "Nekustamā īpašuma nodokļa apmaksas tiešsaistē", "Dzīvesvietas deklarēšana vai norādīšana", "Mani reģistrētie mājas (istabas) dzīvnieki", "Reģistrēta mājas (istabas) dzīvnieka īpašumtiesību maiņas reģistrācija"; e-pakalpojums portālā www.epakalpojumi.lv "Mans nekustamā īpašuma nodoklis", "Ziņojums pašvaldībai"; e-pakalpojums Būvniecības informācijas sistēmā bis.gov.lv "Tehnisko noteikumu pieprasīšana", "Būvniecības ieceres akceptēšana", "Būvniecības ieceres dokumentācijas saskaņojums", "Projektēšanas nosacījumu izpilde", "Būvdarbu uzsākšanas nosacījumu izpilde", "Atzinuma par būves gatavību ekspluatācijai pieprasīšana", "Būvdarbu pabeigšana".									
Optiskajam tīklam pieslēgto pašvaldības institūciju skaits	14	14	14	16	16	17	21	26	28	IT pārvalde
Pašvaldības publisko interneta pieejas punktu skaits	43	43	43	43	43	43	43	43	33	IT pārvalde
Cilvēkiem ar kustību traucējumiem pieejamo	29	29	29	29	29	29	30	30	33	Sociālo lietu pārvalde

Rādītāji	Rādītājs 2014. gadā	Rādītājs 2015. gadā	Rādītājs 2016. gadā	Rādītājs 2017. gadā	Rādītājs 2018. gadā	Rādītājs 2019. gadā	Rādītājs 2020. gadā	Rādītājs 2021. gadā	Rādītājs 2022. gadā	Avots
pašvaldības iestāžu ēku skaits	Piezīmes: 11 - izglītības iestādes; 3 – sociālās iestādes; 3 – veselības iestādes; 2 – kultūras iestādes; 3 – tūrisma iestādes; 2 – sporta iestādes; 5 – administratīvās ēkas; 2020.g. + Vecpilsētas 14. 2022. gadā + Vecpilsētas 2, Jāņa Asara 1, Stacijas 13.									

1.17. tabula. Rīcīpolitikas “Pētniecība, inovatīva uzņēmējdarbība un industriālā attīstība” (RP6) rādītāju vērtības laika periodā no 2014.-2022. gadam

Rādītāji	Rādītājs 2014. gadā	Rādītājs 2015. gadā	Rādītājs 2016. gadā	Rādītājs 2017. gadā	Rādītājs 2018. gadā	Rādītājs 2019. gadā	Rādītājs 2020. gadā	Rādītājs 2021. gadā	Rādītājs 2022. gadā	Avots
Komerscabiēdību un individuālo komersantu skaits uz 1000 iedzīvotājiem	39	41	42	42	43	43	44	44	43	CSP
Apstrādes rūpniecības apgrozījums, tūkst. EUR	129 927,7	128 930,4	138 306,4	180 171,6	206 304,1	226 853,4	225 779,7	268 159,3	327 913,1	CSP
Darba vietu skaits pilsētā	21 784	21 467	21 511	22 956	24 063	25 099	23 906	24 732	25 012	VID
Jaunuzbūvēto ekspluatācijā pieņemto rūpnieciskās ražošanas ēku un noliktavu kopplatība, m ² /gadā	467	6049	1253	1557	4991	2596	90	5095	2186,6	Būvvalde
	Piezīmes: 2014.g. - SIA "ZN Metāls" ražošanas ēka Aviācijas ielā 18e; 2015.g. - SIA "VALANTS" noliktava ar biroja telpām Sporta iela 3C; SIA "SFM Jelgava" Metālapstrādes ceļš Langervaldes iela 3; SIA "LOCITECH" Metālapstrādes rūpnīca Viskaļu iela 74. Papildus rekonstruētas SIA "NP Jelgavas biznesa parks" biroja telpas un ražošanas ēkas Aviācijas ielā 18 un 18H 2016.g. - metālapstrādes uzņēmums «TS Rīga», kas ietilpst Francijas grupas «S.E.E.» koncernā, investējot vienu miljonu eiro, 2016. gada rudenī atklāja jaunu ražošanas ceļu. 2017.g. - SIA WD Jelgava, pašapkalpošanās automazgātava - Māras iela 1C; SIA "RMB Serviss", Pašapkalpošanās automazgātave - Loka maģistrāle 2E; AS "Elīza-K", Katlu māja ar atpūtas telpām - Slokas iela 1; SIA "Alejas projekti", Birojs un noliktava - Graudu iela 4A; SIA "KULK", Garāžas un noliktavas - Dobeles šoseja 34. 2018.g. - SIA "SFM Latvia" – Metālapstrādes ražotnes korpusa - Langervaldes iela 3, SIA "Zn metals" - Tērauda karstās cinkošanas pirmapstrādes-sagatavošanas ceļš un mehāniskā darbnīca - Aviācijas iela 18E, SIA „Lielirbes Auto Mazgātave”- Pašapkalpošanās automazgātave - Kalnciema ceļš 1, SIA “NOVATORS” - Pašapkalpošanās automazgātave - Rūpniecības iela 20E, SIA HAUGAARD – Noliktava - Viskaļu iela 74. 2020.g. - Artūrs Smiltnieks - Pašapkalpošanās automazgātave Dobeles šosejā 49C; SIA Linco Energy - Pašapkalpošanās automazgātava "KOOL Jelgava 1" ar palīgēku Lietuvas šosejā 2A; 3.Sabiedrība ar ierobežotu atbildību "Latvijas Piens" - SIA "Latvijas piens" ražošanas notekūdeņu priekšattīrīšanas iekārtas Langervaldes ielā 7. 2021.g. - mēbeļu ražošanas ēka Graudu iela 6, SIA “DZARS”, noliktava Rūpniecības iela 39, SIA “MADARA”, kokapstrādes noliktava Graudu iela 6, SIA “DZARS”, ražošanas ēka Aviācijas iela 6, SIA “UNIVERSĀLS LTD”. 2022.g.- SIA "Petrol Property", Degvielas uzpildes stacija Rīgas ielā 56; SIA ZRC, Riepu montāžas serviss Paula Lejiņa iela 6; SIA "Time 2 Shine" Pašapkalpošanās automazgātave Atmodas iela 17; SIA "Būvers"; Biroja - noliktavas ēka Elektriības iela 6; SIA "Farrol", Atvērta tipa pašapkalpošanās automazgātava; Viskaļu iela 2A; SIA "Neste" Degvielas uzpildes stacija Miera ielā 18.									
Studentu skaits LBTU (bez doktorantiem)	4269	4168	4039	4008	3726	3699	3751	3711	3651	LBTU
Doktorantu skaits LBTU (līdz 01.09.2022. – LLU)	188	185	184	168	154	146	140	122	105	LBTU
	Piezīmes: 2014.g. – 178 - pilna laika; 10 - nepilna laika. 2015.g. - 177 - pilna laika; 8 - nepilna laika. 2016.g. - 178 - pilna laika; 6 - nepilna laika. 2017.g. - 166 - pilna laika; 2 - nepilna laika. 2018.g. – 152 – pilna laika; 2 – nepilna laika. 2019.g. – 145 – pilna laika; 1 – nepilna laika. 2020.g. – 140 – pilna laika; 0 – nepilna laika. 2021.g. – 122 – pilna laika; 0 – nepilna laika. 2022.g.-105- pilna laika.									

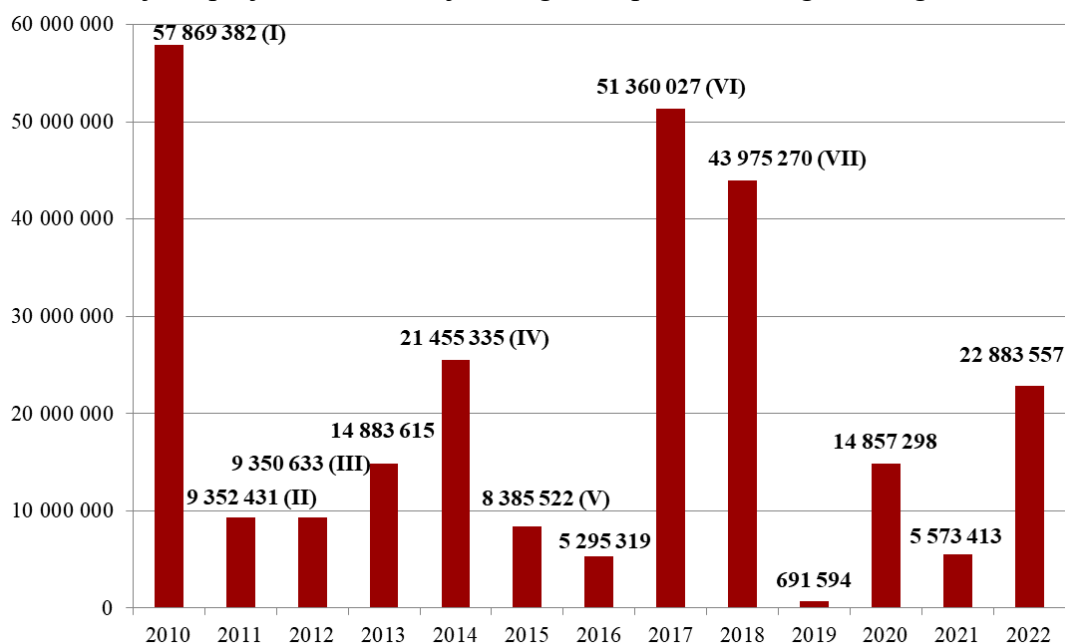
Rādītāji	Rādītājs 2014. gadā	Rādītājs 2015. gadā	Rādītājs 2016. gadā	Rādītājs 2017. gadā	Rādītājs 2018. gadā	Rādītājs 2019. gadā	Rādītājs 2020. gadā	Rādītājs 2021. gadā	Rādītājs 2022. gadā	Avots
Aizstāvēto promocijas darbu skaits LBTU (līdz 01.09.2022. – LLU)	36	14	17	17	18	13	11	11	14	LBTU
Izglītojošs atbalsts uzņēmējdarbības uzsākšanai un attīstībai - dalībnieku skaits/gadā	1402	2 064	3216	3520	6752	6447	4627	5889	6724	ZRKAC
	Piezīmes: <u>2018.g.</u> - pasākumus apmeklējuši 5459 dalībnieki, sniegtas 829 konsultācijas, atbalsts telpu meklēšanā-10, atbalsts darbinieku meklēšanā-8, kursu dalībnieku skaits 446. <u>2019.g.</u> - pasākumu apmeklējuši 4869 dalībnieki, sniegtas 1120 konsultācijas, atbalsts telpu meklēšanā 8, atbalsts darbinieku meklēšanā 6, kursu dalībnieku skaits 444. <u>2020.g.</u> - Pasākumos piedalījušies 3105 dalībnieki, sniegtas 1276 konsultācijas, bet kursus apmeklējuši 246 dalībnieki. <u>2021.g.</u> - pasākumos unursos piedalījušies 4736 dalībnieki, sniegtas 1153 konsultācijas. <u>2022.g.</u> - Pasākumos unursos piedalījušies 5159 dalībnieki, sniegtas 1565 konsultācijas.									

2. INVESTĪCIJU PLĀNA ĪSTENOŠANA

2.1. Finansējuma piesaistei sagatavotie un iesniegtie projekti 2022. gadā

Investīciju plāns ir Programmas stratēģiskajā daļā izvirzīto rīcībpolitiku īstenošanas instruments, kurš ietver pilsētas attīstību veicinošu projektu ideju kopumu. Projektu īstenošanai piesaista pašvaldības, valsts, Eiropas Savienības un citus finanšu resursus.

2022. gadā tika sagatavoti un finansējuma piesaistei iesniegti 46 projekti, t.sk. 6 projektus ar kopējo plānoto finansējumu 8 128 850 *euro* sagatavoja un iesniedza Jelgavas valstspilsētas pašvaldības administrācija, 40 projektus ar kopējo plānoto finansējumu 13 592 400 *euro* – Jelgavas valstspilsētas pašvaldības institūcijas. Kopumā ir atbalstīti 39 projekti ar kopējo plānoto finansējumu 21 210 282 *euro* apmērā, un 2022. gadā noslēgti finansējuma līgumi jau par 35 projektu īstenošanu. Projektu veidā **piesaistītas⁴ investīcijas 22 883 557 *euro*** apmērā, par pārējiem atbalstītajiem projektiem finansējuma līgumus plānots noslēgt 2023. gadā.



(I) t.sk. 25 123 895 *euro* – SIA „Jelgavas Ūdens” Kohēzijas fonda projekta finansējums

(II) t.sk. 1 718 037 *euro* – SIA „Jelgavas komunālie pakalpojumi” projekta finansējums

(III) t.sk. 1 958 501 *euro* – SIA „Jelgavas Ūdens” Kohēzijas fonda projekta finansējums

(IV) t.sk. 15 524 113 *euro* – Jelgavas Tehnikuma ERAF projekta un 1 995 741 *euro* SIA „Fortum Jelgava”* Kohēzijas fonda projekta finansējums

(V) t.sk. 2 332 048 *euro* SIA „Jelgavas Ūdens” un 2 860 598 *euro* SIA „Fortum Jelgava”* Kohēzijas fonda projektu finansējums

(VI) t.sk. 23 399 362 *euro* SIA „Jelgavas Ūdens” Kohēzijas fonda un 2 142 118 *euro* SIA „Jelgavas pilsētas slimnīca” ERAF projekta finansējums

(VII) t.sk. 2 650 525 *euro* SIA „Fortum Jelgava”* Kohēzijas fonda divu projektu finansējums

* No 2022. gada 5. augusta – SIA „Gren Jelgava”

Avots: Jelgavas valstspilsētas pašvaldība

2.1. attēls. Jelgavas valstspilsētas pašvaldības un tās institūciju projektu veidā piesaistītais finansējums laika periodā no 2010.-2022. gadam, *euro*

Lielākais finansējuma apjoms 2022. gadā piesaistīts pašvaldības funkcijām, kas saistītas ar komunālajiem pakalpojumiem – 46,6% nekustamā īpašuma pārvaldību – 35,7%, izglītību – 10,3%, uzņēmējdarbības veicināšanu – 7,1%.

⁴ Projektu veidā piesaistītais finansējums aprēķināts, saskaitot noslēgto līgumu par projektu finansēšanu kopsummās pārskata gadā

Pašvaldību funkcijas	Piesaistītais finansējums, euro
Komunālie pakalpojumi	10 658 905
Nekustamā īpašuma pārvaldība	8 168 881
Izglītība	2 361 788
Uzņēmējdarbības veicināšana	1 631 931
Kultūra	62 052
Kopā	22 883 557

Avots: Jelgavas valstspilsētas pašvaldības informācija

2.1. tabula. **Jelgavas valstspilsētas pašvaldības un tās institūciju 2022. gadā projektu veidā piesaistītais finansējums sadalījumā pa pašvaldības funkcijām, euro**

2.2. Investīciju plāna īstenošana

Lielā mērā investīciju plāns ir pašvaldības nozīmīgāko vajadzību kopums pilsētas attīstības veicināšanai, taču investīciju plānā ietvertu projektu īstenošana ir atkarīga no pašvaldības finansējuma iespējām, t.sk. iespējām piesaistīt ārējo finanšu avotu līdzekļus.

Ņemot vērā pieejamās ārējo finanšu avotu un pašvaldības budžeta iespējas, kā arī pašvaldības aktuālās vajadzības, investīciju plāns 2022. gadā aktualizēts ar 2022. gada 24. februāra Jelgavas valstspilsētas domes lēmumu Nr.3/3, pārskatot tajā iekļautās projektu idejas rīcībpolitiku īstenošanai, to aktivitātes, sasniedzamos rezultātus, ņemot vērā papildus pieejamos ārējos finanšu resursus, pašvaldības aktuālās vajadzības un budžeta iespējas, t.sk. iekļaujot jaunas projektu idejas, lai mazinātu Covid-19 pandēmijas negatīvo ietekmi uz tautsaimniecību un nodarbinātību.

2022. gadā pašvaldība turpināja līdzšinējo darbu pilsētvides sakārtošanā un attīstībā, t.sk. lielā mērā tieši Eiropas Savienības līdzfinansētu projektu ietvaros. 2022. gadā vēl aktīvi turpinājās 2014.–2020. gada plānošanas perioda Eiropas Savienības fondu līdzfinansēto projektu īstenošana.

Nozīmīgākie 2022. gadā pabeigtie infrastruktūras objekti:

- ✓ ERAF līdzfinansēta projekta ietvaros paaugstināta energoefektivitāte Jelgavas pašvaldības operatīvās informācijas centra ēkā Sarmas ielā 4, Jelgavā, samazinot siltumenerģijas patēriņu un ar to saistītās izmaksas pašvaldībai piederošajā ēkā;
- ✓ ERAF līdzfinansēta projekta “Sabiedrībā balstītu sociālo pakalpojumu infrastruktūras attīstība Jelgavā” ietvaros pabeigta pašvaldības ēkas Stacijas ielā 13, Jelgavā pārbūve un aprīkošana, izveidojot grupu dzīvokļu, specializēto darbnīcu, ģimeniskai videi pietuvinātu un citu sociālo pakalpojumu infrastruktūru;
- ✓ ERAF līdzfinansēta projekta “Nozīmīga kultūrvēsturiskā mantojuma saglabāšana un attīstība kultūras tūrisma piedāvājuma pilnveidošanai Zemgales reģionā” ietvaros Jelgavas valstspilsētas pašvaldības ēkā Vecpilsētas ielā 14 pabeigta objekta funkcionēšanai nepieciešamā aprīkojuma un iekārtu iegāde, valsts nozīmes arhitektūras pieminekļi – atjaunotajā koka ēkā izveidota multimedāla vēsturiskā ekspozīcija par Jelgavas koka arhitektūru, Vecpilsētas ielas kvartālu, šīs ēkas unikalitāti un restaurācijas procesu;
- ✓ ERAF līdzfinansēta projekta “Kultūras mantojuma saglabāšana un attīstība Jelgavas pilsētā” ietvaros pabeigta jaunu vēsturisko ekspozīciju izveide Jelgavas Sv. Trīsvienības baznīcas tornī, ēkas Jāņa Asara ielā 1 pārbūve, valsts nozīmes arhitektūras pieminekļa – koka ēkas Vecpilsētas ielā 2 restaurācija, pārbūve un apkārtējās teritorijas labiekārtošana, izveidojot tajā Dzīvesziņas un arodu sētu, tādējādi nodrošinot jaunus, interesantus piedāvājumus Jelgavas iedzīvotājiem un viesiem;
- ✓ projekta “Tilta pārbūve pār Platones upi Bauskas ielā, Jelgavā” ietvaros satiksmes dalībnieku drošības uzlabošanai un uzņēmējdarbības attīstības veicināšanai Dzirnau ielā un Bauskas ielā, līdzšinējā gājēju tilta vietā uzbūvēts jauns tilts, kas paredzēts gan autobraucējiem, gan velosipēdistiem un gājējiem;
- ✓ projekta “Jaunrades nama “JUNDA” struktūrvienības “LEDIŅI” pārbūve un labiekārtošana 1.kārta, 2.kārta, Ledīņu ceļā 1, Jelgavā” ietvaros pabeigta bērnu un jauniešu nometnes

“Lediņi” ēdnīcas ēkas telpu vienkāršotā atjaunošana ar telpu pārplānošanu un inženierkomunikāciju ierīkošanu, gāzes apgādes sistēmas izbūve teritorijā esošajām ēkām, ēku iekšējo apkures un ūdens sistēmu izbūve, kā arī teritorijas labiekārtošana, izbūvējot teritorijas ārējo apgaismojumu, laukumu, ceļņus.

Projekta nosaukums	Kopējais projekta finansējums, euro	Finansējuma avoti	Plānotie rezultāti
Tehniskās infrastruktūras sakārtošana uzņēmējdarbības attīstībai Rubeņu ceļa rūpnieciskajā teritorijā	1 631 931	ERAF – 73,67%; valsts – 3,25%; pašvaldība – 23,08%	Projekta ietvaros plānota uzņēmējdarbības attīstībai nepieciešamās inženiertehniskās infrastruktūras izveide Rubeņu ceļa industriālajā teritorijā pie Lielupes - Rubeņu ceļa piebraucamā ceļa izbūve, jaunas ielas no Prohorova ielas līdz Rubeņu ceļam izbūve, kā arī inženiertehnisko komunikāciju – lietus ūdens kanalizācijas tīklu izbūve, elektroapgādes ārējo tīklu pārbūve, apgaismojuma un pašvaldības elektronisko sakaru tīklu izbūve
Jelgavas pamatskolas "Valdeka" attīstības centra skolas ēkas energoefektivitātes paaugstināšana	952 331	ERAF – 54% valsts – 2% pašvaldība – 44%	Tiks paaugstināta energoefektivitāte Jelgavas valstspilsētas pašvaldības izglītības iestādes “Jelgavas pamatskolas “Valdeka” – attīstības centrs” skolas ēkā Institūta ielā 4, Jelgavā, samazinot siltumenerģijas patēriņu un ar to saistītās izmaksas pašvaldībai piederošajā ēkā
Ēkas daļas Svētes ielā 33, Jelgavā energoefektivitātes paaugstināšana	232 059	ERAF – 80% valsts – 4% pašvaldība – 16%	Tiks paaugstināta energoefektivitāte ZRKAC nenosiltinātai ēkas daļai, samazinot iestādes siltumenerģijas patēriņu un ar to saistītās izmaksas pašvaldībai.
SIA "Jelgavas ūdens" ūdenssaimniecības infrastruktūras energoefektivitātes paaugstināšana	1 638 633	ERAF – 84,95% SIA "Jelgavas Ūdens" – 15,05%	Tiks paaugstināta notekūdens attīrīšanas ietaišu un ūdens sagatavošanas ietaišu energoefektivitāte
SIA "Jelgavas ūdens" hlorētavas ēkas energoefektivitātes paaugstināšana	692 272	ERAF – 78,14%, SIA "Jelgavas Ūdens" – 21,86%	Tiks veikta hlorētavas ēkas sienu un jumta siltināšana, logu, durvju, vārtu nomainīšana, energoefektīvu apkures un ventilācijas sistēmu izbūve, ūdens un kanalizācijas sistēmu rekonstrukcija, energoefektīva apgaismojuma nomainīšana, ēkas pārbūve par sadzīves ēku ar garāžu
Daudzdzīvokļu dzīvojamās mājas Kalnciema ceļā 47, Jelgavā energoefektivitātes paaugstināšanas pasākumi	105 205	ERAF - 45% dzīv. īpašnieki - 55%	Tiks paaugstināta daudzdzīvokļu dzīvojamās mājas Kalnciema ceļā 47 energoefektivitāte
Daudzdzīvokļu dzīvojamās mājas Viestura ielā 19, Jelgavā energoefektivitātes paaugstināšanas pasākumi	252 914	ERAF - 50% dzīv. īpašnieki 50%	Tiks paaugstināta daudzdzīvokļu dzīvojamās mājas Viestura ielā 19 energoefektivitāte
Daudzdzīvokļu dzīvojamās mājas Pasta ielā 34, Jelgavā energoefektivitātes paaugstināšanas pasākumi	1 205 302	ERAF - 43% dzīv. īpašnieki 57%	Tiks paaugstināta daudzdzīvokļu dzīvojamās mājas Pasta ielā 34 energoefektivitāte
Daudzdzīvokļu dzīvojamās mājas Dobeles ielā 14, Jelgavā energoefektivitātes paaugstināšanas pasākumi	220 925	ERAF - 50% dzīv. īpašnieki 50%	Tiks paaugstināta daudzdzīvokļu dzīvojamās mājas Dobeles ielā 14 energoefektivitāte
Daudzdzīvokļu dzīvojamās mājas P.O.Kalpaka ielā 35, Jelgavā energoefektivitātes paaugstināšanas pasākumi	1 624 428	ERAF - 47% dzīv. īpašnieki 53%	Tiks paaugstināta daudzdzīvokļu dzīvojamās mājas P.O.Kalpaka ielā 35 energoefektivitāte
Daudzdzīvokļu dzīvojamās mājas Kastaņu ielā 2, Jelgavā energoefektivitātes paaugstināšanas pasākumi	397 056	ERAF - 34% dzīv. īpašnieki 66%	Tiks paaugstināta daudzdzīvokļu dzīvojamās mājas Kastaņu ielā 2 energoefektivitāte

Projekta nosaukums	Kopējais projekta finansējums, euro	Finansējuma avoti	Plānotie rezultāti
Daudzdzīvokļu dzīvojamās mājas Kastaņu ielā 2a, Jelgavā energoefektivitātes paaugstināšanas pasākumi	673 102	ERAF - 50% dzīv. īpašnieki 50%	Tiks paaugstināta daudzdzīvokļu dzīvojamās mājas Kastaņu ielā 2a energoefektivitāte
Daudzdzīvokļu dzīvojamās mājas Kr.Helmaņa ielā 5, Jelgavā energoefektivitātes paaugstināšanas pasākumi	790 857	ERAF - 50% dzīv. īpašnieki 50%	Tiks paaugstināta daudzdzīvokļu dzīvojamās mājas Kr.Helmaņa ielā 5 energoefektivitāte
Daudzdzīvokļu dzīvojamās mājas Mātera ielā 31, Jelgavā energoefektivitātes paaugstināšanas pasākumi	1 699 594	ERAF - 30% dzīv. īpašnieki 70%	Tiks paaugstināta daudzdzīvokļu dzīvojamās mājas Mātera ielā 31 energoefektivitāte
Daudzdzīvokļu dzīvojamās mājas Rīgas ielā 57, Jelgavā energoefektivitātes paaugstināšanas pasākumi	752 317	ERAF - 48% dzīv. īpašnieki 52%	Tiks paaugstināta daudzdzīvokļu dzīvojamās mājas Rīgas ielā 57 energoefektivitāte
Daudzdzīvokļu dzīvojamās mājas Garozas ielā 22, Jelgavā energoefektivitātes paaugstināšanas pasākumi	337 181	ERAF - 46% dzīv. īpašnieki 54%	Tiks paaugstināta daudzdzīvokļu dzīvojamās mājas Garozas ielā 22 energoefektivitāte
Tādu bioloģiski noārdāmo atkritumu pārstrādes iekārtu izveide poligonā "Brakšķi", kas izmanto anaerobo pārstrādes metodi	8 328 000	KF – 69%; SIA "JKP – 31%	Projekta ietvaros tiks modernizēta nešķirotu atkritumu šķirošanas stacijas, papildinot to ar bioloģiski noārdāmo atkritumu anaerobās fermentācijas iekārtu

Avots: Jelgavas valstspilsētas pašvaldības informācija

2.2. tabula. Lielākie uzsāktie infrastruktūras attīstības projekti 2022. gadā

2022. gadā turpinājās jau iepriekš uzsāktu nozīmīgu projektu īstenošana:

- ✓ ERAF līdzfinansētu projektu "Sabiedrībā balstītu sociālo pakalpojumu infrastruktūras attīstība Jelgavā" un "Daudzfunkcionālā sociālo pakalpojumu centra ēkas Zirgu ielā 47A, Jelgavā energoefektivitātes paaugstināšana" ietvaros tiek veikta ēkas Zirgu ielā 47A pārbūve un siltināšana, kā arī plānota aprīkojuma modernizācija;
- ✓ ERAF līdzfinansētu projektu "Mācību vides uzlabošana Jelgavas Valsts ģimnāzijā un Jelgavas Tehnoloģiju vidusskolā" un "Jelgavas pilsētas pašvaldības izglītības iestādes "Jelgavas Tehnoloģiju vidusskola" energoefektivitātes paaugstināšana" ietvaros notiek mācību vides uzlabošana Jelgavas Tehnoloģiju vidusskolā, veicot kompleksu skolas infrastruktūras sakārtošanu un aprīkojuma modernizāciju;
- ✓ ERAF līdzfinansēta projekta "Pilssalas ielas degradētās teritorijas sakārtošana" ietvaros turpinās Pilssalas ielas posma pārbūve posmā no tilta pār Lielupi līdz dabas lieguma "Lielupes palienes pļavas" teritorijai, tilta pār kanālu pārbūve, fizisko aktivitāšu laukumu izbūve, autostāvlaukuma izbūve un tam pieguļošās teritorijas labiekārtošana, tajā skaitā dabas lieguma un savvaļas zirgu uzturēšanai un tūristiem nepieciešamās publiskās infrastruktūras izveide, Lielupes krastmalas nostiprināšana Pilssalas ielā 8, kā arī Pilssalas ielā 5 plānota jauna objekta - ūdenstūrisma un sporta bāzes izbūve;
- ✓ projekta "Ēkas pārbūve par pirmsskolas izglītības iestādi Brīvības bulvārī 31A, Jelgavā" ietvaros tiks pabeigta jaunas, mūsdienīgas pašvaldības pirmsskolas izglītības iestādes izveide 160 bērniem, lai risinātu pieprasījumu pēc vietām pašvaldības bērnudārzos;
- ✓ projekta "Ēkas Pasta ielā 32, Jelgavā pārbūve" ietvaros tiek veikta ēkas pārbūve un aprīkošana Pasta ielā 32 Jelgavas valstspilsētas un novada Dzimtsarakstu nodaļas vajadzībām;
- ✓ Eiropas Sociālā fonda (ESF) projekta "Veselības veicināšana Jelgavā" ietvaros Jelgavas pilsētas iedzīvotājiem, jo īpaši sociālās atstumtības un nabadzības riskam pakļautajiem, tiek piedāvāti daudzveidīgi pasākumi fizisko aktivitāšu un veselīga uztura veicināšanai, atkarību profilaksei, seksuālās un reproduktīvās, garīgās veselības veicināšanai, slimību profilaksei;

- ✓ ESF projekta “Atver sirdi Zemgalē” ietvaros Jelgavas pilsētā tiek palielināta ģimeniskai videi pietuvinātu un sabiedrībā balstītu sociālo pakalpojumu pieejamība dzīvesvietā personām ar invaliditāti un bērniem - izvērtētas individuālās vajadzības, izstrādāti atbalsta plāni, nodrošināti pakalpojumi bērniem ar funkcionāliem traucējumiem, ārpusģimenes aprūpē esošiem bērniem, personām ar garīga rakstura traucējumiem;
- ✓ ESF projekta “PROTI un DARI!” ietvaros Jelgavas pilsētā tiek motivēti un aktivizēti jaunieši vecumā no 15-29 gadiem, kuri nemācās, nestrādā vai neapgūst arodu un nav reģistrēti Nodarbinātības valsts aģentūrā (NVA) kā bezdarbnieki, veicināta šo jauniešu iesaiste izglītībā, Jauniešu garantijas pasākumos, kurus īsteno NVA un Valsts izglītības attīstības aģentūra, un nevalstisko organizāciju vai jauniešu centru darbībā.

Projekta nosaukums	Kopējais projekta finansējums, euro	Investētā finansējuma apjoms	
		kopā 2022. gadā, euro	t.sk. aizņēmuma līdzekļi, euro
Mācību vides uzlabošana Jelgavas Valsts ģimnāzijā un Jelgavas Tehnoloģiju vidusskolā	22 214 797,65	3 845 373	3 845 373
Sabiedrībā balstītu sociālo pakalpojumu infrastruktūras izveide Jelgavā	5 516 931,26	1 420 099	735 467
Jelgavas pilsētas pašvaldības izglītības iestādes "Jelgavas Tehnoloģiju vidusskola" energoefektivitātes paaugstināšana	4 816 304,96	2 750 819	2 497 064
Nozīmīga kultūrvēsturiskā mantojuma saglabāšana un attīstība kultūras tūrisma piedāvājuma pilnveidošanai Zemgales reģionā	7 904 439,57	710 246	529 870
Pirmsskolas izglītības iestādes Brīvības bulvārī 31A, Jelgavā, būvniecība	3 063 875	1 423 646	790 136
Ēkas Pasta ielā 32, Jelgavā pārbūve par dzimtsarakstu nodaļu	2 268 992	428 514	-
Kultūras mantojuma saglabāšana un attīstība Jelgavas pilsētā	2 300 050,59	1 469 838	508 031
Veselības veicināšana Jelgavā	1 071 153	169 219	-
Jelgavas pašvaldības operatīvās informācijas centra ēkas Sarmas ielā 4 energoefektivitātes paaugstināšana	581 692,83	511 681	461 073
Atver sirdi Zemgalē!	536 131	463 949	-
PROTI un DARI!	366 508	48 111	-
Kopīga pārrobežu tūrisma piedāvājuma "SAULES CEĻŠ" izveide (SUN ROUTE)	351 889	269 214	143 418
Sociālajam riskam pakļauto bērnu un jauniešu integrācija Jelgavas un Šauļu pilsētas pašvaldībās (RiskChildren) Nr. LLI-491	661 092	262 762	226 075
Daudzfunkcionālā sociālo pakalpojumu centra ēkas Zirgu ielā 47A, Jelgavā energoefektivitātes paaugstināšana	1 249 546,28	426 692	109 658
Ēkas daļas Svētes ielā 33, Jelgava energoefektivitātes paaugstināšana	316 842,61	25 803	-

Avots: Jelgavas valstspilsētas pašvaldības informācija

2.3. tabula. **Jelgavas valstspilsētas pašvaldības administrācijas īstenoto projektu ietvaros ieguldītais finansējums 2022. gadā**

Projekta nosaukums	Finansējuma avoti	Kopējais projekta finansējums, euro	Apgūtais finansējuma apjoms 2022. gadā		
			Pašvaldības līdzekļi, euro	Aizņēmuma līdzekļi, euro	Kopā, euro
Pirmsskolas izglītības iestādes Brīvības bulvārī 31A, Jelgavā, būvniecība	100 % pašvaldības finansējums	3 063 875	633 510	790 136	1 423 646
Tilta izbūve pār Platones upi Bauskas ielā, Jelgava	100 % pašvaldības finansējums	2 150 854	281 097	1 321 173	1 602 270
Būvprojektu "Miera ielas un esošā Miera ielas, Aizsargu ielas un Bauskas ielas rotācijas apla pārbūve Jelgavā", "Aizsargu ielas pārbūve Jelgavā" un "Bauskas ielas pārbūve Jelgavā" izstrāde	100 % pašvaldības finansējums	120 872	18 231	66 379	84 610
Būvprojekta "Industriālā parka ielu infrastruktūras izveide" izstrāde un autoruzraudzība	100 % pašvaldības finansējums	214 573	22 530	127 671	150 201
Projekts "Jaunrades nama "Junda" struktūrvienības "Lediņi" pārbūve un labiekārtošana" 2.kārta	100 % pašvaldības finansējums	228 462	52 102	115 673	167 775
Prioritārais investīciju projekts "Jelgavas 4.sākumskolas automašīnu stāvlaukuma paplašināšana, teritorijas daļēja labiekārtošana, satiksmes drošības uzlabošana"	100 % pašvaldības finansējums	725 834	0	725 834	725 834
Prioritārais investīciju projekts "Lifta izbūve Jelgavas pilsētas bibliotēkā"	100 % pašvaldības finansējums	259 854	0	259 854	259 854
Projekts "Jelgavas valstspilsētas pašvaldības pirmsskolas izglītības iestādes "Lācītis" teritorijas labiekārtošana"	100 % pašvaldības finansējums	84 159	22 412	61 747	84 159
Projekts "Jelgavas valstspilsētas pašvaldības pirmsskolas izglītības iestādes "Vārpiņa" iekštelpu remontdarbi"	100 % pašvaldības finansējums	117 612	31 242	86 370	117 612
Projekts "Jelgavas valstspilsētas pašvaldības pirmsskolas izglītības iestādes "Zemenīte" iekštelpu remontdarbi"	100 % pašvaldības finansējums	82 399	22 559	59 840	82 399
Projekts "Jelgavas valstspilsētas pašvaldības pirmsskolas izglītības iestādes "Zemenīte" žoga atjaunošana"	100 % pašvaldības finansējums	127 111	32 736	94 375	127 111
Projekts "Jelgavas valstspilsētas pašvaldības iestādes "Jelgavas izglītības pārvalde" ēkas telpu vienkāršotā atjaunošana"	100 % pašvaldības finansējums	339 978	40 740	197 244	237 984

Avots: Jelgavas valstspilsētas pašvaldības informācija

2.4. tabula. **Jelgavas valstspilsētas pašvaldības aizņēmumu investīciju projektu finansējums 2022. gadā (bez aizņēmumiem ES fondu projektu īstenošanai)**

Investīciju plāna rezultātu rādītāji (RR) iedalīti septiņās tematiskajās grupās: (1) ēku infrastruktūra, (2) informācijas un komunikāciju tehnoloģijas, (3) sadarbība un stratēģiskā plānošana, (4) nodarbinātība un cilvēkresursi, (5) aprīkojums un materiāltehniskais nodrošinājums, (6) publiskie un komunālie pakalpojumi, (7) publiskās ārtelpas un publiskās lietošanas infrastruktūra. Īstenojot investīciju plāna projektus, laika periodā no 2014.-2022. gadam kopā ir sasniegti sekojoši rādītāji:

Nr.	GRUPA NR.1 - Ēku/būvju infrastruktūra	RP1 Izglītība	RP2 Veselība un sociālie pakalpojumi	RP3 Kultūra, sports, tūrisms	RP4 Mobilitāte un transports	RP5 Pilsētvide un drošība	RP6 Pētniecība un uzņēmējdarbība	PAVISAM
RR 1.1.	Jaunbūvējami objekti, skaits	3	0	2	1	0	0	6
RR 1.2.	Kompleksi rekonstruēti objekti, skaits	10	4	6	0	1	1	22
RR 1.3.	Objekti, kuros veikti tehniskie uzlabojumi vai renovācija, skaits	83	24	26	84	208	2	427
RR 1.4.	Objekti, kuros veikti vides pieejamības uzlabojumi, skaits	22	7	5	18	1	0	53
RR 1.5.	Izbūvēti rekonstruēti inženiertīkli, km	154,03	0,03	0,25	127,94	242,28	23,99	548,52
RR 1.6.	Objekti, kuros īstenoti energoefektivitātes paaugstināšanas pasākumi, skaits	14	7	4	40	149	0	214
RR 1.7.	Jaunizveidoti sporta un aktīvās atpūtas infrastruktūras objekti, skaits	5	0	7	0	10	0	22
RR 1.8.	Uzlaboti sporta un aktīvās atpūtas infrastruktūras objekti, skaits	14	0	10	4	3	0	31

Avots: Jelgavas valstspilsētas pašvaldības informācija

Piezīme: rādītāju aprēķinā nav unikālie objekti, bet summēti sasniegtie rādītāji objektos pa gadiem

2.4. tabula. **Rezultātu rādītāju grupā “Ēku/būvju infrastruktūra” sasniegtie investīciju plāna rādītāji laika periodā no 2014.-2022. gadam**

Nr.	GRUPA NR.2 - Informācijas un komunikāciju tehnoloģijas (IKT)	RP1 Izglītība	RP2 Veselība un sociālie pakalpojumi	RP3 Kultūra, sports, tūrisms	RP4 Mobilitāte un transports	RP5 Pilsētvide un drošība	RP6 Pētniecība un uzņēmējdarbība	PAVISAM
RR 2.1.	skaits, kopā	37	4	23	8	31	2	105
RR 2.2.	Jauni IKT risinājumi	0	2	2	0	7	0	11
RR 2.3.	tajā skaitā, Publiskās ārtelpas uzlabošanai, skaits	1	0	2	8	11	0	22
RR 2.4.	tajā skaitā, Nozares darba uzlabošanai, skaits	36	2	19	0	15	2	74
RR 2.5.	Būtiski uzlaboti IKT risinājumi	38	2	8	1	93	1	143
RR 2.6.	tajā skaitā, Pašvaldības darba uzlabošanai, skaits	0	0	0	0	84	0	84
RR 2.7.	tajā skaitā, Publiskās ārtelpas uzlabošanai, skaits	1	0	2	1	2	0	6
RR 2.8.	tajā skaitā, Nozares darba uzlabošanai, skaits	37	2	6	0	9	1	55

Avots: Jelgavas valstspilsētas pašvaldības informācija

2.5. tabula. **Rezultātu rādītāju grupā “Informācijas un komunikāciju tehnoloģijas” sasniegtie investīciju plāna rādītāji laika periodā no 2014.-2022. gadam.**

Nr.	GRUPA NR.3 – Sadarbība un stratēģiskā plānošana	RP1 Izglītība	RP2 Veselība un sociālie pakalpojumi	RP3 Kultūra, sports, tūrisms	RP4 Mobilitāte un transports	RP5 Pilsētvide un drošība	RP6 Pētniecība un uzņēmējdarbība	PAVISAM
RR 3.1.	Ar sadarbības partneriem īstenotās aktivitātes, skaits	239	0	82	0	46	0	367
RR 3.2.	Sagatavotā dokumentācija investīciju piesaistei un projektu īstenošanai, skaits	44	13	12	46	41	21	177
RR 3.3.	Noorganizētie pasākumi, skaits	63 669	1 897	1857	0	566	328	68 317
RR 3.4.	Izstrādātie dokumenti, skaits	134	2	5	4	6	16	167

Avots: Jelgavas valstspilsētas pašvaldības informācija

2.6. tabula. Rezultātu rādītāju grupā “Sadarbība un stratēģiskā plānošana” sasniegtie investīciju plāna rādītāji laika periodā no 2014.-2022. gadam.

Nr.	GRUPA NR.4 – Nodarbinātība un cilvēkresursi	RP1 Izglītība	RP2 Veselība un sociālie pakalpojumi	RP3 Kultūra, sports, tūrisms	RP4 Mobilitāte un transports	RP5 Pilsētvide un drošība	RP6 Pētniecība un uzņēmējdarbība	PAVISAM
RR 4.1.	Jaunradītas darba vietas, skaits	66	31	0	0	2	13	112
RR 4.2.	Apmācītās personas, skaits	82 141	9693	2 599	0	0	4002	98 435

Avots: Jelgavas valstspilsētas pašvaldības informācija

2.7. tabula. Rezultātu rādītāju grupā “Nodarbinātība un cilvēkresursi” sasniegtie investīciju plāna rādītāji laika periodā no 2014.-2022. gadam.

Nr.	GRUPA NR.5 – Aprīkojums un materiāltehniskais nodrošinājums	RP1 Izglītība	RP2 Veselība un sociālie pakalpojumi	RP3 Kultūra, sports, tūrisms	RP4 Mobilitāte un transports	RP5 Pilsētvide un drošība	RP6 Pētniecība un uzņēmējdarbība	PAVISAM
RR 5.1.	Objekti, kuros uzlabots aprīkojums, skaits	109	16	51	65	129	2	372

Avots: Jelgavas valstspilsētas pašvaldības informācija

2.8. tabula. Rezultātu rādītāju grupā “Aprīkojums un materiāltehniskais nodrošinājums” sasniegtie investīciju plāna rādītāji laika periodā no 2014.-2022. gadam.

Nr.	GRUPA NR.6 – Publiskie un komunālie pakalpojumi	RP1 Izglītība	RP2 Veselība un sociālie pakalpojumi	RP3 Kultūra, sports, tūrisms	RP4 Mobilitāte un transports	RP5 Pilsētvide un drošība	RP6 Pētniecība un uzņēmējdarbība	PAVISAM
RR 6.1.	Jaunizveidoti / būtiski uzlaboti publiskie pakalpojumi, skaits	28	25	48	10	8	2	121
RR 6.2.	Jaunizveidoti / būtiski uzlaboti komunālie pakalpojumi, skaits	1	0	0	4	39	4	48

Avots: Jelgavas valstspilsētas pašvaldības informācija

2.9. tabula. Rezultātu rādītāju grupā “Publiskie un komunālie pakalpojumi” sasniegtie investīciju plāna rādītāji laika periodā no 2014.-2022. gadam.

Nr.	GRUPA NR.7 - Publiskās ārtelpas un publiskās lietošanas infrastruktūra		RP1 Izglītība	RP2 Veselība un sociālie pakalpojumi	RP3 Kultūra, sports, tūrisms	RP4 Mobilitāte un transports	RP5 Pilsētvide un drošība	RP6 Pētniecība un uzņēmējdarbība	PAVISAM
RR 7.1.	Labiekārtota teritorija	kopā, ha	19,991	1,191	1,931	175,929	219,46	2,723	421,225
RR 7.2.		tajā skaitā Labiekārtota publiskā ārtelpa, ha	4,750	1,148	1,381	175,079	215,442	2,723	400,523
RR 7.3.		tajā skaitā Labiekārtoti dzīvojamo kvartālu iekšpagalmi, ha	0,000	0,000	0,000	0,000	4,009	0,000	4,009
RR 7.4.		tajā skaitā Ēkām un būvēm pieguļošās teritorijas labiekārtojums, ha	15,241	0,043	0,550	0,850	0,009	0,000	16,693
RR 7.5.	Transporta infrastruktūra	Rekonstruētas, jaunbūvētas ielas vai ielas, kurām atjaunota brauktuves seguma virskārta, km	0,00	0,00	0,00	47,53	9,21	5,10	61,84
RR 7.6.		Izbūvētas/ rekonstruētas ietves, km	0,00	0,00	0,00	11,92	3,07	3,39	18,37
RR 7.7.		Izveidoti veloceļiņi, km	0,00	0,00	0,00	11,30	1,40	0,00	12,70
RR 7.8.		Rekonstruēti/jaunbūvēti tilti/satiksmes pārvadi/viadukti, skaits	0	0	0	11	2	0	13
RR 7.9.		Rekonstruētas/ izbūvētas sabiedriskā transporta pieturvietas skaits	0	0	0	27	0	4	31
RR 7.10.		Izveidotas automašīnu stāvvietas, skaits	45	1	11	479	48	0	584
RR 7.11.	Īstenotie virsūdeņu novadīšanas un pretplūdu pasākumi, skaits		2	0	1	345	82	0	440
RR 7.12.	Risinājumi informācijas pieejamības uzlabošanai, skaits		0	0	22	7	58	0	87

Avots: Jelgavas valstspilsētas pašvaldības informācija

2.10. tabula. **Rezultātu rādītāju grupā “Publiskās ārtelpas un publiskās lietošanas infrastruktūra” sasniegtie investīciju plāna rādītāji laika periodā no 2014.-2022. gadam.**

Pārskatu sagatavoja:

Jelgavas valstspilsētas pašvaldības iestādes “Centrālā pārvalde”

Attīstības un pilsētplānošanas departaments

Attīstības plānošanas nodaļa

e-pasts: attistiba@jelgava.lv